
HELKAMA

Käyttöohje HPK91F



Pakastinkaappi

Sisällysluettelo

Lasten ja suojattomien henkilöiden turvallisuus.....	3
Yleinen turvallisuus.....	4
Päivittäinen käyttö.....	6
Hoito ja puhdistus.....	7
Asennus.....	7
Huolto.....	8
Energiansäästö.....	8
Ympäristönsuojelu.....	9
Pakkausmateriaalit.....	9
Laitteen hävittäminen.....	9
Laiteen kuvaus.....	11
Kätisyyden vaihto.....	12
Tilavaatimus.....	15
Sijoittaminen.....	16
Paikka.....	16
Sähkökytkentä.....	16
Ensimmäinen käyttökerta.....	16
Päivittäinen käyttö.....	16
Tilapainike.....	16
Lämpötila-asetus.....	17
Lukitus.....	17
Sammutus (on/off).....	17
Lämpötilan näyttö.....	17
Avointa ovea koskeva hälytys.....	17
Korkean lämpötilan hälytys.....	17
Tuoreiden elintarvikkeiden pakastaminen.....	17
Pakastettujen elintarvikkeiden säilytys.....	17
Sulattaminen.....	18
Jääpalat.....	18
Hyödyllisiä vihjeitä ja vinkkejä.....	18
Pakasteiden säilytysvinkkejä.....	18
Puhdistus.....	18
Pakastimen sulattaminen.....	19
Vianetsintä.....	19

EY-vaatimustenmukaisuusvakuutus	20
TEKNISET TIEDOT:	20

Oman turvallisuutesi tähden ja oikean käytön varmistamiseksi lue nämä käyttöohjeet, vinkit ja varoitukset mukaan lukien, huolellisesti ennen laitteen asentamista ja ensimmäistä käyttöä. Tarpeettomien virheiden ja onnettomuuksien välttämiseksi on tärkeää taata, että laitetta käyttävät henkilöt tuntevat sen käytön ja turvallisuusominaisuudet läpikotaisin. Säilytä nämä ohjeet ja varmista, että ne kulkevat laitteen mukana, jos se siirretään tai myydään. Näin jokaisella laitetta käyttävällä on hyvät tiedot laitteen käytöstä koko sen käyttöiän.

Noudata näitä käyttöohjeita henkilö- ja aineellisten vahinkojen välttämiseksi ja muista, että valmistaja ei ole vastuussa laiminlyöntien aiheuttamista vahingoista.

Lasten ja suojattomien henkilöiden turvallisuus

Tätä laitetta saavat käyttää vähintään 8-vuotiaat lapset sekä sellaiset henkilöt, joiden fyysinen, aistillinen tai henkinen toimintakyky on rajoittunut tai joilla ei ole kokemusta tai tietoa laitteen käytöstä, jos heitä on neuvottu laitteen turvallisesta käytöstä ja he ymmärtävät käyttöön liittyvät vaarat.

- 3–8-vuotiaat lapset voivat täyttää tätä laitetta ja käyttää sen sisältöä.
- Lapsia on valvottava, jotta he eivät pääse leikkimään laitteella.
- Alle 8-vuotiaat lapset eivät saa puhdistaa tai huoltaa laitetta ilman valvontaa.
- Pidä pakkausmateriaali lasten ulottumattomissa. Tukehtumisvaara.

-
- Jos hävität laitteen, irrota pistoke pistorasiasta, leikkaa virtajohto poikki mahdollisimman läheltä laitetta ja irrota ovi, jotta leikkivät lapset eivät saisi sähköiskuja tai jäisi loukkuun laitteen sisälle.
 - Jos magneettisilla oven tiivisteillä varustettu laite korvaa vanhemman laitteen, jonka ovessa tai kannessa on jousilukko (säppi), muista tehdä jousilukosta käyttökelvoton ennen vanhan laitteen hävittämistä. Näin lapset eivät voi jäätä loukkuun laitteen sisälle.

Yleinen turvallisuus

- ⚠ **VAROITUS!** Varmista, että laitteen tuuletusaukot tai kalusteeseen sijoitetun laitteen ilmanvaihtoaukot eivät ole tukossa.
- ⚠ **VAROITUS!** Älä käytä mekaanisia laitteita, tarvikkeita tai muita valmistajan suosittelemattomia välineitä sulatustoiminnan nopeuttamiseen.
- ⚠ **VAROITUS!** Älä vahingoita kylmäainepiiriä.
- ⚠ **VAROITUS!** Älä käytä muita sähkölaitteita (kuten jäätelökoneita) jäähdytyslaitteiden sisällä, ellei valmistaja ole hyväksynyt niitä kyseiseen käyttöön.
- ⚠ **VAROITUS!** Älä kosketa lampua, jos se on ollut palamassa pitkän aikaa, koska se voi olla erittäin kuuma.¹⁾

1) Jos lokerossa on valo.

- ⚠ **VAROITUS!** Varmista, ettei laitteen virtajohto joudu puristuksiin tai vahingoitu laitteen asentamisen aikana.
- ⚠ **VAROITUS!** Älä sijoita siirrettäviä monipistorasioita tai siirrettäviä virtalähteitä laitteen taakse.
- Älä säilytä laitteessa räjähdysvaarallisia aineita kuten aerosolipurkkeja, joissa on herkästi syttyviä ponnekaasuja.
- Laitteen kylmäainepiiri sisältää isobutaania (R-600a), luonnonkaasua, jolla on korkea ympäristöystävällisyystaso, mutta joka on kuitenkin herkästi syttyvää.

-
- Varmista, että mikään kylmäainepiirin osista ei ole vaurioitunut kuljetuksen ja asennuksen aikana.
 - Vältä avotulta ja syttymislähteitä. Tuuleta laitteen sijoituspaikka huolellisesti
 - Laitteen teknisten ominaisuuksien muuttaminen tai muutosten tekeminen laitteeseen on vaarallista. Virtajohdon vahingoittuminen voi aiheuttaa oikosulun, tulipalon ja/tai sähköiskun.
 - Tämä laite on tarkoitettu elintarvikkeiden säilyttämiseen kotitalous- ja muussa käytössä kuten
 - kauppojen henkilökunnan keittiöissä, toimistoissa ja muissa työympäristöissä
 - maataloissa tai hotellien, motellien ja muiden majoitusliikkeiden huoneissa
 - puuro ja peti -majoituksissa
 - catering- ja muissa tukkukauppakäytöissä.

⚠ **VAROITUS!** Vain hyväksytty huoltoliike tai pätevä sähköasentaja saa vaihtaa laitteen sähköisiä osia (kuten pistokkeita, virtajohtoja, kompressoreita jne.).

- ⚠ **VAROITUS!** Laitteen mukana toimitettu lamppu on ”erityiskäyttöön tarkoitettu lamppu”, jota voidaan käyttää vain tämän laitteen kanssa. Tätä ”erityiskäyttöön tarkoitettua lamppua” ei voi käyttää kodin valaisemiseen.¹⁾
- Virtajohtoa ei saa pidentää.
 - Varmista, että virtapistoke ei ole litistynyt tai vahingoittunut laitteen takana. Litistynyt tai vahingoittunut pistoke voi ylikuumeta ja aiheuttaa tulipalon.
 - Varmista, että laitteen virtapistoke on helppopääsyisessä paikassa.
 - Älä vedä virtajohdosta.
 - Jos pistorasia on löystynyt, älä laita pistoketta siihen. On olemassa sähköiskun tai tulipalon vaara.
 - Älä käytä laitetta ilman lamppua.

-
- Tämä laite on painava. Sen siirtämisessä on noudatettava varovaisuutta.
 - Älä poista tai koske pakastettuihin tuotteisiin kostein tai märin käsin, sillä koskettaminen voi aiheuttaa ihon hankautumista tai kylmävammoja.
 - Vältä laitteen pitkäaikaista altistamista suoralle auringonvalolle.

Päivittäinen käyttö

- Älä aseta kuumia esineitä laitteen muoviosien päälle.
- Älä aseta elintarvikkeita pakastimeen niin, että ne koskettavat takaseinää.

1) Jos lokerossa on valo.

- Pakastettua ruokaa ei saa jäädyttää uudelleen kun se on sulanut.¹⁾
- Säilytä pakatut pakasteet elintarvikkeen valmistajan ohjeiden mukaan.¹⁾
- Laitteen valmistajan antamia säilytysohjeita tulee noudattaa tarkasti. Lue vastaavat ohjeet.
- Älä laita hiilihappoisia tai poreilevia juomia pakastelokeroon, koska se luo säiliöön painetta, joka voi aiheuttaa räjähdyksen ja vahingoittaa laitetta.¹⁾
- Mehujäät voivat aiheuttaa kylmävammoja, jos niitä syödään suoraan pakastimesta. ¹⁾
- Noudata seuraavia ohjeita ruokien pilaantumisen välttämiseksi.
- Laitteen oven pitäminen auki pitkän aikaa voi aiheuttaa laitteen sisälämpötilan merkittävän nousun.
- Puhdista säännöllisesti kaikki pinnat, jotka joutuvat kosketuksiin elintarvikkeiden kanssa ja jotka liittyvät vedenpoistojärjestelmiin.
- Puhdista vesisäiliöt, jos niitä ei ole käytetty 48 tuntiin tai jos vettä ei ole valutettu yli viiteen päivään, huuhtele vedensyöttöön liitetty vesijärjestelmä.

-
- Säilytä raakoja liha- ja kalatuotteita niille soveltuviin astioihin jääkaapin sisällä niin, ettei etteivät ne pääse kosketuksiin toisten elintarvikkeiden kanssa tai tipu niihin.
 - Kahdella tähdellä merkityt pakastelokerot (jos laitteessa) soveltuvat esipakastettujen tuotteiden, jäätelön tai jääpalojen valmistamiseen ja säilyttämiseen.
 - Yhdellä, kahdella tai kolmella tähdellä merkityt pakastelokerot (jos laitteessa) eivät sovellu tuoreiden elintarvikkeiden pakastamiseen.
 - Jos laite jätetään tyhjäksi pitkiksi ajoiksi, irrota se virransyötöstä, sulata, puhdista, kuivaa ja jätä ovi auki homeen muodostumisen välttämiseksi laitteen sisälle.

Hoito ja puhdistus

- Sammuta laite ja irrota pistoke pistorasiasta ennen huoltotöitä.
- Älä käytä laitteen puhdistamiseen metalliesineitä.
- Älä poista laitteesta jäätä terävillä esineillä. Käytä muovilastaa.¹⁾
- Tarkista jääkaapin tyhjennysaukko säännöllisesti sulamisveden varalta. Puhdista tyhjennysaukko tarvittaessa.
Jos tyhjennysaukko on tukkeutunut, vettä kerääntyy laitteen pohjalle.²⁾

Asennus

Tärkeää! Noudata tarkasti sähköliitännän ohjeita, jotka on annettu niitä koskevassa kappaleessa.

- Ota laite pakkauksesta ja varmista, että se ei ole vahingoittunut. Älä liitä laitetta, jos se on vahingoittunut. Ilmoita mahdollisista vaurioista välittömästi paikkaan, josta ostit laitteen. Säilytä pakkaus, jos laite on vahingoittunut.

-
- Suosittelemme, että odotat vähintään neljä tuntia ennen laitteen kytkemistä virtalähteeseen, jotta öljy pääsee virtaamaan takaisin kompressoriin.
 - Laitteen ympärillä tulee olla riittävä ilmanvaihto. Riittämätön ilmanvaihto aiheuttaa ylikuumentumista. Noudata asennusohjeita varmistaaksesi riittävän ilmanvaihdon.
 - Laitteen välikappaleiden tulee mahdollisuuksien mukaan olla seinää vasten, jotta kuumia osia (kompressoria, lauhdutinta) ei kosketettaisi vahingossa ja vältetään mahdolliset palovammat.
 - Älä asenna laitetta lämpöpattereiden tai liesien läheisyyteen.
 - Varmista, että virtapistokkeeseen pääsee käsiksi laitteen asennuksen jälkeen.

Huolto

- Vain ammattitaitoinen sähköasentaja tai pätevä henkilö saa suorittaa laitteen huoltoon liittyviä sähkötyitä.
- Tämän laitteen saa huoltaa vain valtuutettu huoltokeskus, ja huollossa saa käyttää vain alkuperäisiä varaosia.

Energiansäästö

- Älä laita laitteeseen kuumaa ruokaa.
- Älä pakkaa elintarvikkeita liian tiiviisti, sillä se estää ilman kierron.
- Varmista, että elintarvikkeet eivät kosketa lokeron takaseinää.
- Jos sähkö katkeaa, älä avaa laitteen ovea.
- Vältä oven avaamista liian usein.
- Älä pidä ovea auki liian litkiä aikoja.
- Älä säädä termostaattia liian kylmälle.
- Kaikki varusteet, kuten laatikot, hyllytelineet, tulisi säilyttää laitteessa energiankulutuksen vähentämiseksi.

Ympäristönsuojelu

🌿 Tämän laitteen kylmäainepiirissä tai eristeissä ei ole otsonikerrosta vahingoittavia kaasuja. Laitetta ei saa hävittää yhdyskuntajätteen tai -romun mukana. Eristevaahto sisältää helposti syttyviä kaasuja. Laite tulee hävittää paikallisilta viranomaisilta saatavien laitteita koskevien asetusten mukaisesti. Vältä jäähdytyslaitteen, erityisesti lämmönvaihtimen vahingoittamista.

Tämän laitteen symbolilla ♻️ merkityt materiaalit ovat kierrätettäviä.

Tämä laitteeseen tai sen pakkaukseen merkitty symboli tarkoittaa, että laitetta ei saa käsitellä kotitalousjätteenä. Tämän sijasta laite on toimitettava asianomaiseen sähkö- ja elektroniikkalaitteiden keräyspisteeseen. Varmistamalla, että laite hävitetään asianmukaisesti, autat estämään mahdollisia haitallisia ympäristö- ja terveysvaikutuksia, jotka laitteen asiaton hävittäminen voisi muuten aiheuttaa.



Tarkempia tietoja tämän laitteen kierrätyksestä saat paikallisilta kunnallisilta viranomaisilta, jätehuoltoyhtiöltä tai laitteen hankintapaikasta.

Pakkausmateriaalit

Asianmukaisella symbolilla varustetut materiaalit ovat kierrätettäviä.

Hävitä pakkaus viemällä se asianmukaisesti kierrätyssäiliöihin.

Laitteen hävittäminen

1. Irrota virtapistoke verkkopistorasiasta.
2. Katkaise virtajohto ja hävitä se.



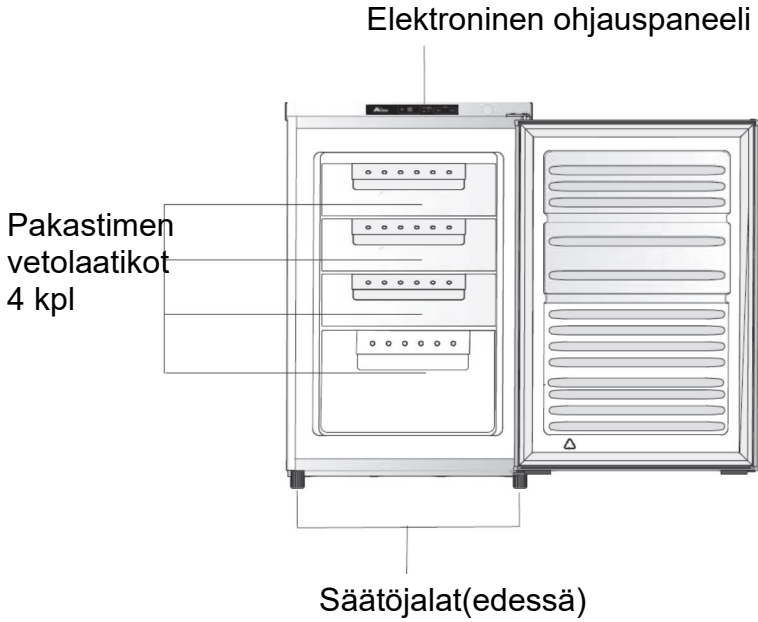
VAROITUS! Laitteen käyttämisen, huoltamisen ja hävittämisen aikana on otettava huomioon symboli (samanlainen kuin vasemmalla), joka sijaitsee laitteen takana (takapaneeli tai kompressorin) ja on keltainen tai oranssinvärinen.

Se on palovaarasta kertova varoitusmerkki.

Kylmäaineputkissa ja kompressorissa on herkästi syttyviä materiaaleja.

Pysy kaukana tulenlähteestä käytön, huollon ja hävittämisen aikana.

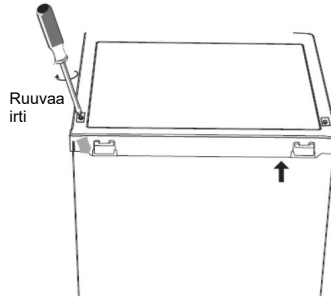
Laiteen kuvaus



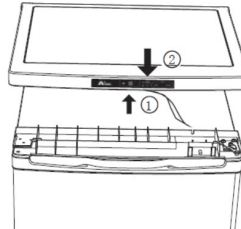
Huomautus: Yllä oleva kuva on vain viitteellinen; laatikoiden todellinen määrä vaihtelee eri mallien välillä.

Kätisyyden vaihto

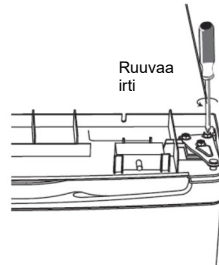
1. Irrota molemmat ruuvit takaa.



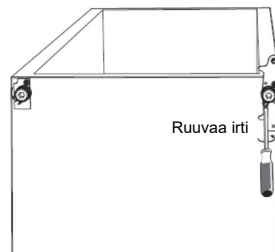
2. Nosta yläkantta varovasti ylös 5 cm pakastimesta, vedä liitin ulos ja poista yläkansi.



3. Irrota kolme ruuvia ja sen jälkeen yläsarana, joka pitää oven paikoillaan. Nosta ovi ja aseta se pehmeälle alustalle, ettei se naarmuttuisi.



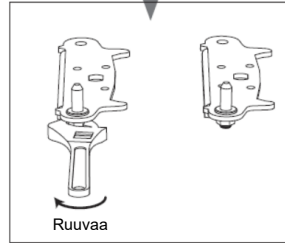
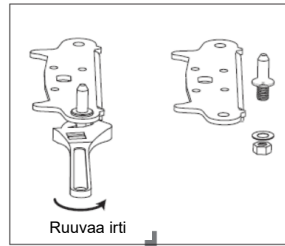
4. Irrota ruuvit ja alasarana. Irrota sitten säädettävät jalat molemmilta puolilta.



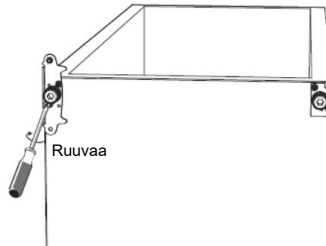
Huomautus: Yllä olevat kuvat ovat vain viitteeksi.

Oven kätisyyden vaihto

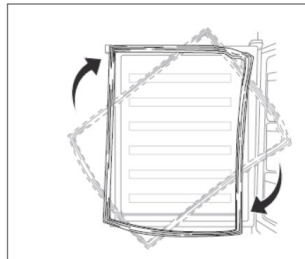
5. Ruuvaa irti ja irrota alasaranan tappi, käännä kiinnike ja aseta paikalleen.



6. Laita alasaranan tapin kiinnittävä kiinnike takaisin paikalleen. Laita molemmat säädettävät jalat takaisin paikoilleen.



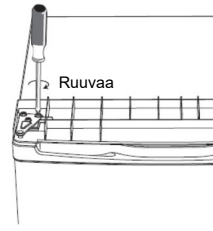
7. Irrota jääkaapin ja pakastimen oven tiivisteet ja kiinnitä ne kääntämisen jälkeen.



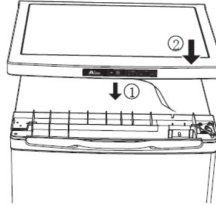
Huomautus: Yllä olevat kuvat ovat vain viitteeksi.

Oven kätisyyden vaihto

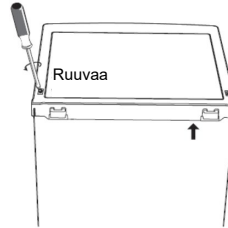
8. Asenna ovi takaisin paikoilleen. Varmista ennen yläsaranan lopullista kiristämistä, että ovi on säädetty vaaka- ja pystysuunnassa niin, että tiivisteet sulkevat oven kaikilta puolilta.



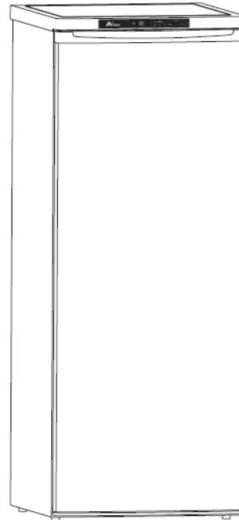
9. Kytke liittimet näyttötauluun ja laita yläkansi takaisin paikoilleen.



10. Ruuvaa molemmat ruuvit kiinni takaosaan.



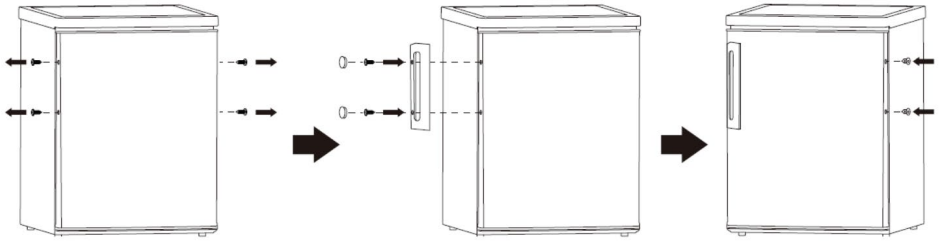
11. Tarkista ennen alasaranan lopullista kiristämistä ja oven ollessa suljettuna, että ovi on säädetty vaaka- ja pystysuunnassa ja että tiivisteet sulkevat sen kaikilta puolilta. Säädä tasausjalkoja tarvittaessa uudelleen.



Huomautus: Yllä olevat kuvat ovat vain viitteeksi.

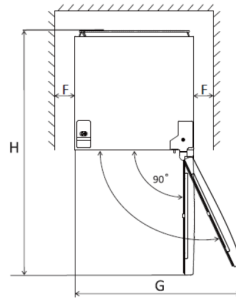
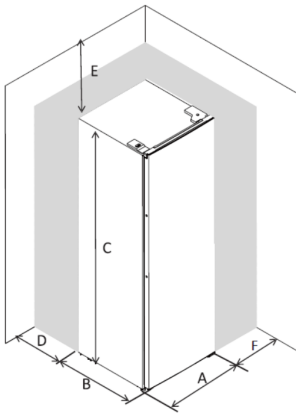
Asennus

Ovenkahvan asentaminen (ei mallissa HPK91F)



Tilavaatimus

- Jätä ovelle tarpeeksi tilaa, että se voidaan avata.
- On suositeltavaa jättää vähintään 50 mm väliä molemmilla puolilla.
- Huom! Alla olevat suositusmitat D/E/F takaavat parhaiten laitteen energiataloudellisen toiminnan.

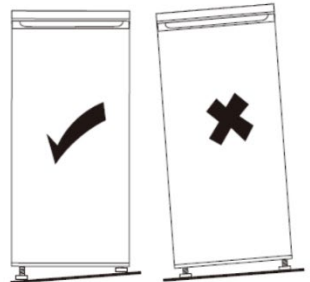
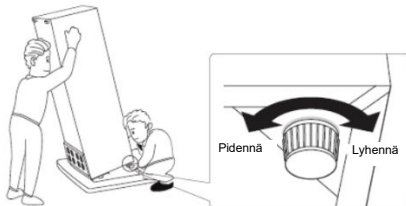


A	550
B	580
C	850
D	min=50
E	min=50
F	min=50
G	1100
H	1130

Laitteen tasapainoinen asennus

Asenna laite säätämällä sen etuosassa olevat kaksi säätöjalkaa.

Jos laite ei ole tasapainossa, eivät oven ja magneettitiivisteiden kohdistukset ole kohdallaan.



Asennus

Sijoittaminen

Asenna laite paikkaan, jossa ympäristön lämpötila vastaa laitteen arvokilvessä ilmoitettua ilmastoluokkaa:

Kylmäsäilytyslaitteet ilmastoluokan mukaan:

- laajennettu lauhkea: Tämä kylmäsäilytyslaite on tarkoitettu käytettäväksi 10–32 °C:n ympäristölämpötiloissa (SN)
- lauhkea: Tämä kylmäsäilytyslaite on tarkoitettu käytettäväksi 16–32 °C:n ympäristölämpötiloissa (N)
- subtrooppinen: Tämä kylmäsäilytyslaite on tarkoitettu käytettäväksi 16–38 °C:n ympäristölämpötiloissa (ST)
- trooppinen: Tämä kylmäsäilytyslaite on tarkoitettu käytettäväksi 16–43 °C:n ympäristölämpötiloissa (T)

Paikka

Laitte tulee sijoittaa kauas lämmönlähteistä, kuten lämpöpattereista, lämminvesivaraajista, suorasta auringonvalosta jne. Varmista, että ilma pääsee kiertämään vapaasti kaapin takana. Jos laite asennetaan seinässä kiinni olevan hyllyn alle, jätä kaapin yläreunan ja hyllyn väliin vähintään 50 mm väli, jotta laite toimisi moitteettomasti. Vältä kuitenkin laitteen asentamista seinässä kiinni olevan hyllyn alle. Tasaa laite käyttämällä yhtä tai useampaa laitteen alla olevaa säädettävää jalkaa. Tätä kylmäsäilytyslaitetta ei ole tarkoitettu käytettäväksi sisäänrakennettuna laitteena.

! **Varoitus!** Laitte tulee olla mahdollista irrottaa virtalähteestä. Näin ollen pistokkeeseen täytyy olla esteetön pääsy asennuksen jälkeen.
Tätä kylmäsäilytyslaitetta ei ole tarkoitettu käytettäväksi sisäänrakennettuna laitteena.

Sähkökytkentä

Varmista ennen laitteen kytkemistä virtalähteeseen, että arvokilvessä ilmoitetut jännite ja taajuus vastaavat asuntosi virtalähdettä. Laitte on kytkettävä maadoitettuun pistorasiaan. Virtajohdon pistotulppa on tätä tarkoitusta varten maadoitettu. Jos asuntosi pistorasia ei ole maadoitettu, kysy neuvoa asiantuntevalta sähköasentajalta. Valmistaja ei ota vastuuta, jos näitä turvaohjeita ei noudateta. Tämä laite noudattaa EY-direktiivien vaatimuksia:

Ensimmäinen käyttökerta

Sisäosan puhdistus

Ennen kuin käytät laitetta ensimmäistä kertaa, pese sen sisäosa ja kaikki lisävarusteet haalealla vedellä ja neutraalilla pesuaineella poistaaksesi uusille tuotteille tyypillisen hajun. Kuivaa huolellisesti.

Tärkeää! Älä käytä hankaavia pesuaineita tai jauheita, sillä ne vahingoittavat laitteen pintaa.

Laitteen kytkentä päälle

Kytke laite verkkovirtaan. LED-valo syttyy.

Päivittäinen käyttö



Tilapainike

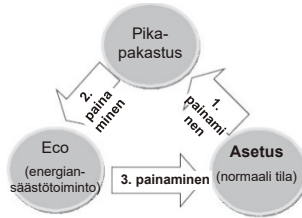
Kun painat ensimmäisen kerran tilapainiketta, super/pikapakastuksen merkivalo syttyy, laite alkaa pakastaa ja LED näyttää SF (superfreezing).

- Kun painat tilapainiketta toisen kerran, super/pikapakastuksen merkivalo sammuu ja Eco-lamppu syttyy ja laite siirtyy Eco-tilaan. Laitte käy -16 °C:n asetuksella ja LED näyttää SE (energiansäästö).

Aennus

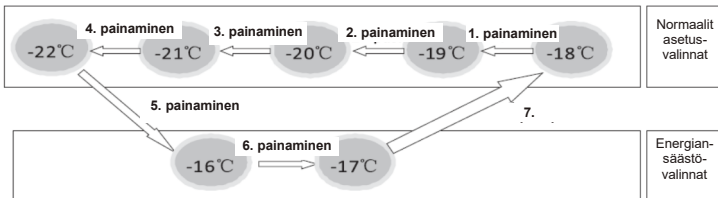
- Kun painat tilapainiketta kolmannen kerran, molemmat merkkivalot superpakastus ja Eco sammuvat ja käyttäjä palauttaa laitteen takaisin asetustilaan.

Tila (mode) vaihtelee välillä Pikapakastus, Eco ja Asetus. kts. alla



Lämpötila-asetus

Kun painat asetuspainiketta, LED-numero välkky, jolloin voit säätää lämpötilaa painamalla asetuspainiketta. Asetus vaihtuu -16 °C:sta -22 °C:seen. Asetuslämpötila vahvistetaan viiden sekunnin kuluttua.



Lukitus

Kun painat tila- ja asetuspainikkeita samanaikaisesti kolme sekuntia, painikkeet lukitaan ja lukitusvalo syttyy. Jos haluat avata painikkeiden lukituksen, paina tila- ja asetuspainikkeita samanaikaisesti uudestaan kolme sekunnin ajan.

Sammutus (on/off)

Voit sammuttaa koneen painamalla asetuspainiketta viiden sekunnin ajan. Jos haluat kytkeä koneen päälle, paina painikkeita uudestaan viiden sekunnin ajan.

Lämpötilan näyttö

Tärkeää! LED näyttö näyttää aina asetuslämpötilan, ei todellista sisälämpötilaa.
Tarkista sisälämpötila tarvittaessa erillisellä lämpömittarilla.

Avointa ovea koskeva hälytys

Jos et sulje ovea viiden minuutin sisällä, ovi auki -hälytys kuuluu kolme kertaa 5 sekunnin välein ja kestää 5 minuuttia. Sen jälkeen hälytys lakkaa viideksi minuutiksi ja hälytysääni kuuluu taas, kunnes suljet oven.

Korkean lämpötilan hälytys

Kolmen tunnin käytön jälkeen ja jos lämpötila on yli -8 °C, LED näyttää vuorotellen **ht** ja todellisen lämpötilan (**ht** tarkoittaa korkeaa lämpötilaa) ja antaa hälytysäänen 1 Hz:n taajuudella, kunnes sammutat hälytyksen painamalla mitä tahansa painiketta.

Tuoreiden elintarvikkeiden pakastaminen

- Pakastelokero sopii tuoreiden elintarvikkeiden jäädyttämiseen ja pakastettujen ja syväpakastettujen pitkäaikaiseen säilytykseen.
- Saadaksesi suuremman pakastustilavuuden laita tuoreet elintarvikkeet pakastelokeroon, kun olet käynnistänyt superpakastustoiminnon 26 tunniksi.
- Vuorokaudessa pakastettavan ruoan enimmäismäärä on ilmoitettu arvokilvessä.
- Superpakastusprosessi kestää 52 tuntia.

Pakastettujen elintarvikkeiden säilytys

Kun laite käynnistetään ensimmäistä kertaa tai pitkäaikaisen käyttämättömyyden jälkeen, aseta se superpakastustilaan ennen elintarvikkeiden laittamista lokeroon.

Suosittelu lämpötila-asetus: -18 °C.

Aseennus

Suosittelussa asetuksessa pakasteiden paras säilytysaika on enintään 1 kuukausi. Paras säilytysaika voi lyhentyä muissa asetuksissa.

Tärkeää! Jos pakastin sulaa vahingossa, esimerkiksi sähkökatkon takia, joka kestää pidempään kuin teknisten tietojen taulukossa ilmoitettu "lämpötilan nousuaika", on sulanut ruoka käytettävä nopeasti tai kypsennettävä ja pakastettava sitten uudelleen (kypsennyksen jälkeen).

Sulattaminen

Syväpakastettu tai pakastettu ruoka voidaan sulattaa pakastelokerossa tai huoneenlämmössä ennen käyttöä riippuen sulattamista varten käytettävissä olevasta ajasta.

Pieniä kappaleita voidaan jopa kypsentää jäisinä, suoraan pakastimesta. Tässä tapauksessa kypsentämiseen menee enemmän aikaa.

Jääpalat

Laitteessa voi olla yksi tai useampi kenno jääpalojen valmistusta varten.

Hyödyllisiä vihjeitä ja vinkkejä

Tässä on muutamia tärkeitä vinkkejä, jotta saisit kaiken hyödyn irti superpakastusprosessista:

- Enimmäismäärä ruokaa, joka voidaan pakastaa 24 tunnin aikana, on ilmoitettu arvokilvessä.
- Laitteen ohjelmiston asettama superpakastusprosessi kestää 26 tuntia. Tänä aikana ei saa lisätä muita pakastettavia elintarvikkeita.
- Pakasta vain laadukkaita, tuoreita ja täysin puhtaita elintarvikkeita.
- Valmista ruokaa pieninä annoksina, jotta se voidaan pakastaa nopeasti ja kokonaan ja jotta voisit myöhemmin sulattaa vain tarvitsemasi määrän.
- Kääri elintarvikkeet alumiinifolioon tai muovikelmuun ja varmista, että pakkaukset ovat ilmatiiviitä.
- Älä anna tuoreiden, pakastamattomien elintarvikkeiden koskettaa jo pakastettuja ruokia, jotta pakastetun ruoan lämpötila ei kohoaisi.
- Vähärasvaiset elintarvikkeet säilyvät paremmin ja pidempään kuin rasvaiset; suola vähentää ruoan säilytysaikaa.
- Mehujäiden syöminen suoraan pakastimesta voi aiheuttaa iholle jäätymisvammoja.
- Pakastuspäivämäärä kannattaa kirjoittaa jokaiseen ruokapakettiin, jotta voit pitää silmällä niiden säilytysaikaa.

Pakasteiden säilytysvinkkejä

Jotta laite toimisi mahdollisimman hyvin,

- varmista, että kauppias on säilyttänyt pakasteita oikein
- pyri siirtämään pakasteet ruokakaupasta pakastimeen mahdollisimman nopeasti
- älä avaa pakastimen ovea usein tai jätä sitä auki tarpeettoman pitkäksi aikaa.
- Sulatettu ruoka pilaantuu nopeasti, eikä sitä voi pakastaa uudelleen.
- Älä ylitä valmistajan ilmoittamia säilytysaikoja.

Sijoita erilaiset elintarvikkeet eri lokeroihin alla olevan taulukon mukaisesti

Jääkaappiosastot	Ruokalaji
Pakastimen laatikko (laatikot) / hylly	<ul style="list-style-type: none">• Pitkäaikaiseen säilytykseen soveltuvat elintarvikkeet• Alalaatikko/-hylly raa'alle lihalle, siipikarjalle, kalalle• Keskilaatikko/-hylly pakastevihanneksille, ranskalaisille• Ylälaatikko/-hylly jäätelölle, pakastehedelmille, pakasteivonnaisille

Puhdistus

Hygieniasystä laitteen sisäpinnat ja lisävarusteet tulee puhdistaa säännöllisesti.

! **Huomio!** Laite ei saa olla kytkettynä virtalähteeseen puhdistuksen aikana. Sähköiskun vaara! Ennen puhdistusta sammuta laite ja irrota pistoke pistorasiasta tai katkaise virta varokkeen virtakatkaisimella. Kosteus voi kasaantua sähköisiin osiin ja aiheuttaa sähköiskun vaaran! Kuuma höyry voi vahingoittaa muoviosia. Laitteen tulee olla kuiva ennen kuin se otetaan taas käyttöön.

Tärkeää! Eteeriset öljyt ja orgaaniset liuottimet voivat syövyttää muoviosia, esimerkiksi sitruunamehu, appelsiinikuoria tehty mehu, voihappo, etikkahappoa sisältävät puhdistusaineet jne.

- Älä päästä tällaisia aineita kosketuksiin laitteen osien kanssa.
- Älä käytä hankaavia puhdistusaineita.
- Ota elintarvikkeet pois pakastimesta. Säilytä ne viileässä paikassa hyvin peitettynä.
- Sammuta laite ja irrota pistoke pistorasiasta tai katkaise virta varokkeen virtakatkaisimella.
- Puhdista laite ja lisävarusteet pyyhkeellä ja haalealla vedellä. Pyyhi puhdistuksen jälkeen puhtaalla vedellä ja hankaa kuivaksi.
- Polyn kerääntyminen lauhduttimeen lisää energiankulutusta. Puhdista siis laitteen takana oleva lauhdutin huolellisesti kerran vuodessa pehmeällä harjalla tai polynimurilla.¹⁾
- Kun kaikki osat ovat kuivuneet, voit ottaa laitteen taas käyttöön.

Asennus

Pakastimen sulattaminen

Pakastelokero peittyi vähitellen jäähän. Jää tulee poistaa. Älä koskaan käytä teräviä metallityökaluja raaputtaaksesi jäätä pois höyrystimestä, koska se voi vahingoittaa.

Kun jäätä on kerääntynyt paksuksi kerrokseksi sisäpinnoille, suorita täysi sulatus seuraavalla tavalla:

- Irrota pistoke pistorasiasta.
- Ota varastoidut elintarvikkeet pois pakastimesta, kääri ne moninkertaiseen sanomalehtipaperiin ja laita viileään paikkaan.
- Pidä ovi auki ja laita laitteen alle säiliö, johon sulamisvesi valuu.
- Kun sulatus on valmis, kuivaa sisäpinnat huolellisesti.
- Laita pistoke takaisin pistorasiaan ja käynnistä laite uudelleen.

1) Jos lauhdutin on laitteen takaosassa.

Vianetsintä



Huomio! Irrota laite virtalähteestä ennen vianetsintää. Vain ammattitaitoinen sähköasentaja tai pätevä henkilö saa suorittaa vianetsintää, jota ei löydy näistä käyttöohjeista.

Tärkeää! Laitteesta lähtee ääniä normaalissa käytössä (kompressori, kylmäaineen kierto).

Ongelma	Mahdollinen syy	Ratkaisu
Laitte ei toimi.	Pistoketta ei ole kytketty pistorasiaan tai se on löysällä tai laite on kytketty pois päältä.	Kytke pistoke ja käynnistä laite.
	Varoke on palanut tai viallinen.	Tarkasta varoke. Vaihda tarvittaessa.
	Pistorasia on viallinen.	Vain sähköasentaja saa korjata sähköverkon vikoja.
Laitte pakastaa liikaa.	Lämpötila on säädetty liian kylmälle tai laite käy -22 °C:n säädöllä.	Käännä lämpötilansäädin väliaikaisesti korkeammalle lämpötilalle.
Ruoka ei ole kunnolla pakastettua.	Lämpötilaa ei ole säädetty kunnolla.	Tarkista kappaleesta Lämpötilan säätö.
	Ovi on ollut auki pitkän aikaa.	Avaa ovea vain niin kauan kuin on välttämätöntä.
	Laitteeseen on laitettu suuri määrä lämmintä ruokaa viimeisten 24 tunnin aikana.	Käännä lämpötilansäädin väliaikaisesti kylmemmälle lämpötilalle.
	Laitte on lämmönlähteen lähellä.	Lue asennuksen sijaintia käsittelevästä kappaleesta.
Oven tiivisteissä on paljon jäätä.	Oven tiivisteet eivät ole ilmativiit.	Lämmitä tiivisteiden vuotavia osia hustenkuivaajalla (viileällä lämpötilalla). Muovaa tiivistettä samalla käsin sopivaan muotoon.
Epätavallisia ääniä	Laitte ei ole tasassa.	Säädä laitteen jalvoja.
	Laitte koskettaa seinää tai muita esineitä.	Siirrä laitetta.
	Takaosassa oleva osa, esim. putki, koskettaa laitteen toista osaa tai seinää.	Taivuta osaa tarvittaessa varovasti pois tieltä.

Jos vika jatkuu, ota yhteyttä huoltoliikkeeseen.

Nämä tiedot ovat tarpeen, jotta saisit nopeaa ja hyödyllistä apua. Kirjoita tarvittavat tiedot tähän, katso arvokilvestä.

Asennus

Maahantuonti ja markkinointi : Suomen Kodinkonetukku Oy
Keskushuolto/varaosat. www.kodinkonetukku.fi

EY-vaatimustenmukaisuusvakuutus

Vakuutamme, että tuotteemme noudattavat soveltuvia eurooppalaisia direktiivejä, päätöksiä ja säädöksiä sekä mainituissa standardeissa lueteltuja vaatimuksia

Voit käyttää tuotetietokantaa, johon mallitiedot on tallennettu, lukemalla QR-koodin energiamerkinnästä.



TEKNISET TIEDOT:

Nettotilavuus ltr.	91
Energialuokka	F
Energiankulutus kWh/24h	0,513
Energiankulutus kWh/vuosi	208
Äänitaso dB(A)	40
Laitteen paino kg	33
Laitteen mitat L x S x K mm	550x580x850