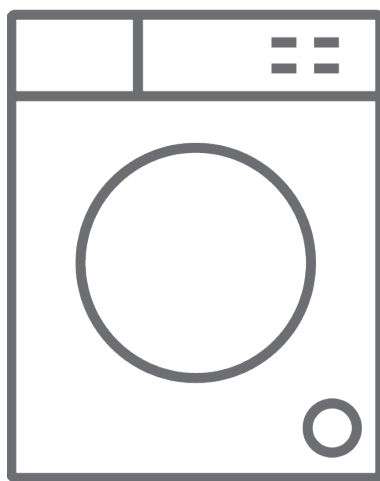


# HELKAMA

FI Pyykinpesukone / käyttöopas








HPKE147T4

## Kiitos, että ostit tämän tuotteen.

Tämä ohjekirja sisältää tärkeitä turvatietoja ja ohjeita laitteen käyttöä ja huoltoa varten.

Varaa aikaa ohjekirjan lukemiseen ennen laitteen käyttämistä ja säilytä kirja myöhempää käyttöä varten.

Kuvake	Tyyppi	Merkitys
	<b>VAROITUS</b>	Vakavan vamman tai kuoleman vaara
	<b>SÄHKÖISKUVAARA</b>	Vaarallisen jännitteen vaara
	<b>TULIPALO</b>	Varoitus, tulipalovaara / helposti syttyviä materiaaleja
	<b>HUOMIO</b>	Henkilö- tai omaisuusvahingon vaara
	<b>TÄRKEÄÄ/HUOMAUTUS</b>	Tietoja järjestelmän oikeasta käytöstä

# SISÄLLYS

<b>1. TURVAOHJEET</b> .....	<b>1</b>
1.1 Yleiset turvallisuusvaroitukset.....	2
1.2 Käytön aikana.....	6
1.3 Pakkausmateriaalit ja ympäristö .....	7
1.4 Energiänsäästötietoja .....	7
<b>2. TEKNISET TIEDOT</b> .....	<b>9</b>
2.1 Yleiskuva .....	9
2.2 Tekniset tiedot.....	9
<b>3. ASENNUS</b> .....	<b>10</b>
3.1 Kuljetuspulttien irrotus .....	10
3.2 Jalkojen/säädettävien tukien säätäminen .....	10
3.3 Sähköliitännät.....	10
3.4 Vedenottoletkun liitäntä .....	11
3.5 Vedenpoistoletkun liitäntä.....	12
<b>4. OHJAUSPANEELIN YLEISKATSAUS</b> .....	<b>12</b>
4.1 Pesuainelokero.....	12
4.2 Osiot .....	13
4.3 Ohjelmanvalitsin .....	13
4.4 Elektroninen näyttö.....	13
<b>5. PYYKINPESUKONEEN KÄYTTÄMINEN</b> .....	<b>14</b>
5.1 Pyykin valmistelu .....	14
5.2 Pyykin laittaminen koneeseen .....	14
5.3 Pesuaineen lisääminen koneeseen.....	15
5.4 Koneen käyttö .....	15
5.5 Ohjelman valinta.....	15
5.6 Puolitäytön tunnistusjärjestelmä .....	15
5.7 Lisätoiminnot .....	16
5.8 Ohjelman peruuttaminen .....	18
5.9 Ohjelman päätyminen.....	18
<b>6. OHJELMATAULUKKO</b> .....	<b>19</b>
6.1 Tärkeää tietoa.....	20
<b>7. PUHDISTAMINEN JA HUOLTO</b> .....	<b>21</b>
7.1 Varoitus .....	21
7.2 Vedenottosuodattimet.....	21
7.3 Pumpun suodatin.....	22
7.4 Pesuainelokero.....	22
<b>8. HUUHTELULOKERON PUHDISTUS / RUNKO / RUMPU</b> .....	<b>23</b>
<b>9. VIANMÄÄRITYS</b> .....	<b>24</b>
<b>10. AUTOMAATTISET VIKAVAROITUKSET JA TOIMENPITEET</b> .....	<b>25</b>

# 1. TURVAOHJEET

Käyttöjännite/-taajuus	(220–240) V~/50Hz
Kokonaisvirta (A)	10
Vedenpaine (MPa)	Enintään 1 MPa / vähintään 0,1 MPa
Kokonaisteho (W)	2100
Maksimipesukapasiteetti (kuivapaino) (kg)	7

- Älä asenna konetta matolle tai sellaiselle alustalle, joka estää koneen alustan tuuletuksen.
- Tätä laitetta ei ole tarkoitettu sellaisten henkilöiden käyttöön (mukaan lukien lapset), joiden fyysinen, sensorinen tai henkinen kapasiteetti on rajoittunut tai joilta puuttuu kokemus ja tuntemus, jollei heidän turvallisuudestaan vastuussa oleva henkilö opasta tai ohjaa laitteen käytössä.
- Alle 3-vuotiaat lapset tulee pitää poissa laitteen läheltä, jollei heitä valvota jatkuvasti.
- Jos virtajohto vioittuu, ota yhteys lähimpään valtuutettuun huoltokeskukseen vaihtovirtajohdon saamiseksi.
- Käytä vain koneen mukana tulevaa uutta vedenottoletkua koneen vedenottoliitäntöjä tehdessäsi. Älä koskaan käytä vanhaa, käytettyä tai vahingoittunutta vedenottoletkua.
- Lapset eivät saa leikkiä laitteella. Lapset eivät saa puhdistaa tai huoltaa laitetta ilman valvontaa.

## HUOMAA:

Lue tämä käyttöopas huolellisesti.

Kone on tarkoitettu vain kotitalouskäyttöön. Sen kaupallinen käyttö aiheuttaa takuun raukeamisen.




Tässä oppaassa käsitellään useita eri malleja, joten omassa laitteessasi ei välttämättä ole kaikkia tässä mainittuja ominaisuuksia. Tämän vuoksi on tärkeää kiinnittää erityistä huomiota lukuihin, kun luet käyttöopasta.


### 1.1 Yleiset turvallisuusvaroitukset

- Pesukoneen käyttöön sopiva ympäristön lämpötila on 15–25 °C.
- Jos lämpötila laskee alle 0 °C:seen, letkut voivat haljeta tai laitteen elektroniikka ei välttämättä toimi oikein.
- Varmista, ettei pesukoneeseen laitettavissa vaatteissa ole vierasesineitä, kuten nauvoja, neuloja, sytyttimiä ja kolikoita.
- **On suositeltavaa käyttää ensimmäisellä pesukerralla 90 asteen puuvillaohjelmaa ilman pyykkiä ja täyttää pesuainelokeron osasto II puolilleen sopivalla pesuaineella.**
- Pitkäkestoinen altistus ilmalle voi aiheuttaa pesu- ja huuhteluaineisiin jäämiä. Lisää pesu- tai huuhteluaine lokeroon vasta pesukerran alussa.

- Jos pesukonetta ei aiota käyttää pitkään aikaan, irrota se pistorasiasta ja sulje vesihana. Lisäksi suosittelemme, että jätät luukun auki, jotta pesukoneen sisälle ei kerry kosteutta.
- Tuotannon aikana tehtyjen laatutarkistusten seurauksena pesukoneen sisään voi jäädä jonkin verran vettä. Tämä ei vaikuta pesukoneen toimintaan.
- Koneen pakkauksesta voi aiheutua vaaraa lapsille. Älä anna lasten leikkiä pesukoneen pakkauksella tai sen pienillä osilla.
- Säilytä pakkausmateriaalit poissa lasten ulottuvilta tai hävitä ne asianmukaisesti.
- Käytä esipesuohjelmia vain hyvin likaiselle pyykille.

 Älä koskaan avaa pesuainelokeroa koneen ollessa käynnissä.

- Jos kone vikaantuu, irrota se pistorasiasta ja sulje vesihana. Älä yritä korjata konetta itse. Ota yhteyttä myyjäliikkeeseen tai keskushuoltoon.
- Älä ylitä valitsemasi pesuohjelman enimmäistäyttömäärää.

 Älä koskaan yritä pakottaa pesukoneen luukua auki koneen ollessa käynnissä.

- Irtopölyä sisältävän pyykin peseminen pesukoneessa voi vahingoittaa konetta.
- Noudata valmistajien ohjeita huuhteluaineen tai vastaavien tuotteiden käytöstä pesukoneessa.
- Varmista, ettei mikään rajoita pesukoneen luukun liikettä ja että se pääsee avautumaan kokonaan.

Sijoita kone tilaan, joka voidaan tuulettaa hyvin ja

jossa on mieluiten jatkuva ilmankierto.

**! Lue nämä varoitukset. Noudattamalla ohjeita suojaat itseäsi ja muita vaaroilta ja hengenvaarallisilta vammoilta.**

## **PALOVAMMAVAARA**

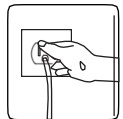
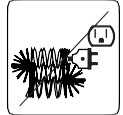
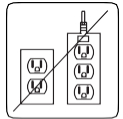
**! Älä koske poistoletkuun tai poistoveteen pesukoneen ollessa käynnissä. Niiden kuuma lämpötila aiheuttaa palovammavaaran.**

## **! ⚡ SÄHKÖVIRRAN AIHEUTTAMA KUOLEMANVAARA**

- Älä kytke pesukonetta pistorasiaan jatkojohdon kautta.
- Älä kytke vaurioitunutta pistoketta pistorasiaan.
- Älä koskaan irrota konetta pistorasiasta vetämällä johdosta. Pidä aina kiinni pistokkeesta.
- Älä koskaan koske virtajohtoon/ pistokkeeseen märillä käsillä, sillä se voi aiheuttaa oikosulun tai sähköiskun.
- Älä koske pesukonetta, jos kätesi tai jalkasi ovat märät.
- Viallinen virtajohto/pistoke voi aiheuttaa tulipalon tai sähköiskun. Viallinen virtajohto/pistoke on vaihdettava. Tämän saa tehdä vain valtuutettu huoltomies.

## **! Tulvimisvaara**

- Tarkista poistoveden virtausnopeus, ennen kuin asetat poistoletkun pesualtaaseen.
- Varmista, ettei letku pääse siirtymään pois



paikaltaan.

- Jos letkua ei kiinnitetä oikein, veden virtaus voi saada sen liikkumaan pois paikaltaan. Varmista, ettei pesualtaan tulppa tuki poistoaukkoa.

### **Tulipalovaara**

- Älä säilytä syttyviä nesteitä koneen lähellä.
- Maalinpoistoaineiden sisältämä rikki voi aiheuttaa syöpymistä. Älä koskaan käytä maalinpoistoaineita koneessa.
- Älä koskaan käytä liuottimia sisältäviä tuotteita koneessa.
- Varmista, ettei pesukoneeseen laitettavissa vaatteissa ole vierasesineitä, kuten nauvoja, neuloja, sytyttimiä ja kolikoita.

### **Tulipalo- ja räjähdysvaara**

#### **Putoamis- ja loukkaantumisvaara**

- Älä kiipeä pesukoneen päälle.
- Varmista, etteivät letkut ja kaapelit aiheuta kompastumisvaaraa.
- Älä käännä pesukonetta ylösalaisin tai kyljelleen.
- Älä nosta pesukonetta luukusta tai pesuainelokerosta.

#### **Koneen kantamisessa on oltava mukana vähintään 2 henkeä.**



#### **Lasten turvallisuus**

- Älä päästä lapsia lähelle konetta ilman jatkuvaa valvontaa. Lapset voivat lukita itsensä koneen sisälle, mikä aiheuttaa hengenvaaran.
- Lasten ei saa antaa koskea lasia käytön aikana. Pinta kuumenee voimakkaasti ja saattaa

aiheuttaa ihovammoja.

- Säilytä pakkausmateriaalit lasten ulottumattomissa.
- Jos pesuainetta tai puhdistusaineita niellään tai ne joutuvat kosketuksiin ihon tai silmien kanssa, ne saattavat aiheuttaa myrkytyksen tai ärsytystä. Säilytä puhdistusaineet lasten ulottumattomissa.




## 1.2 Käytön aikana

- Pidä lemmikit loitolla koneesta.
- Tarkista pesukoneen pakkaus ennen asennuksen aloittamista ja tarkista koneen ulkopinta pakkausmateriaalien purkamisen jälkeen. Älä käytä konetta, jos se vaikuttaa vahingoittuneelta tai jos pakkaus on avattu.
- Vain valtuutettu huoltoedustaja saa asentaa koneen. Muu kuin valtuutetun huoltoedustajan suorittama asennus voi johtaa takuun raukeamiseen.
- Tätä laitetta voivat käyttää yli 8-vuotiaat lapset sekä henkilöt, joiden fyysinen, sensorinen tai henkinen kapasiteetti on rajoittunut tai joilta puuttuu kokemus ja tuntemus, kunhan heitä valvotaan tai opastetaan laitteen turvalliseen käyttöön ja he ymmärtävät laitteen käyttöön liittyvät vaarat. Lapset eivät saa leikkiä laitteella. Lapset eivät saa puhdistaa tai huoltaa laitetta ilman valvontaa.
- Pese koneella vain pyykkiä, jonka valmistaja on merkinnyt konepesuun soveltuvaksi.
- **Irrota ennen pesukoneen käyttöä 4 kuljetuspulttia ja kumiset välikappaleet**

**pesukoneen takaa. Jos pultteja ei irroteta, ne voivat aiheuttaa voimakasta tärinää, melua ja laitteen toimintahäiriön sekä johtaa takuun raukeamiseen.**

- Takuu ei kata vahinkoja, jotka johtuvat ulkoisista tekijöistä, kuten tulipalosta, tulvimisesta tai muista syistä.
- Älä heitä tätä käyttöopasta pois, vaan säilytä se myöhempää käyttöä varten ja luovuta se mahdolliselle seuraavalle omistajalle.

**HUOMAA:** Koneen tekniset tiedot saattavat vaihdella ostetun mallin mukaan.

## **1.3 Pakkausmateriaalit ja ympäristö**

### **Pakkausmateriaalin irrottaminen**

Pakkausmateriaalit suojaavat konettasi vahingoilta, joita voi aiheutua kuljetuksen aikana. Pakkausmateriaalit ovat ympäristöystävällisiä, sillä ne ovat kierrätettävissä. Kierrätysmateriaalien käyttö pienentää raaka-aineiden kulutusta ja jätteen määrää.

## **1.4 Energiansäästötietoja**

Tärkeitä tietoja, joiden avulla voit käyttää konetta mahdollisimman tehokkaasti:

- Älä ylitä valitsemasi pesuohjelman enimmäistäyttömäärää. Näin voit käyttää konetta energiansäästötilassa.
- Älä käytä esipesua, jos pyykki on likaantunut vain kevyesti. Tämä vähentää sähkön ja veden kulutusta.

## EY-vaatimustenmukaisuusvakuutus

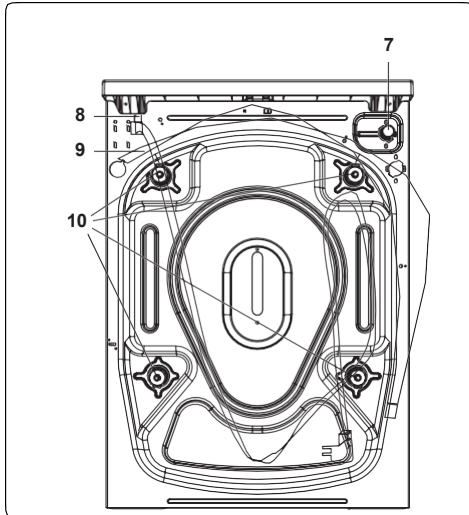
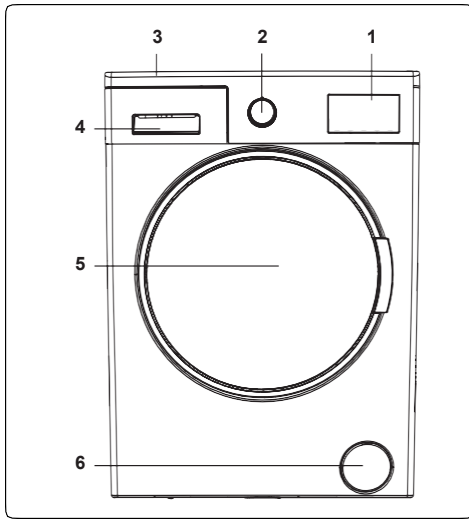
Vakuutamme, että tuotteemme noudattavat soveltuvia eurooppalaisia direktiivejä, päätöksiä ja säädöksiä sekä mainituissa standardeissa lueteltuja vaatimuksia.

## Vanhan koneen hävittäminen

Tämä symboli tuotteessa tai sen pakkauksessa osoittaa, ettei tuotetta saa käsitellä kotitalousjätteenä. Vie laite sen sijaan sähkö- ja elektroniikkalaiteromun kierrätyspisteeseen. Kun varmistat, että tämä laite hävitetään oikein, autat estämään ympäristöön ja ihmisten terveyteen mahdollisesti kohdistuvia kielteisiä vaikutuksia, joita voisi muuten aiheutua laitteen asiattomasta hävittämisestä. Lisätietoja laitteen kierrättämisestä saat paikallisilta viranomaisilta, jätehuoltopalvelulta tai liikkeestä, josta ostit tuotteen.



## 2. TEKNISET TIEDOT



### 2.1 Yleiskuva

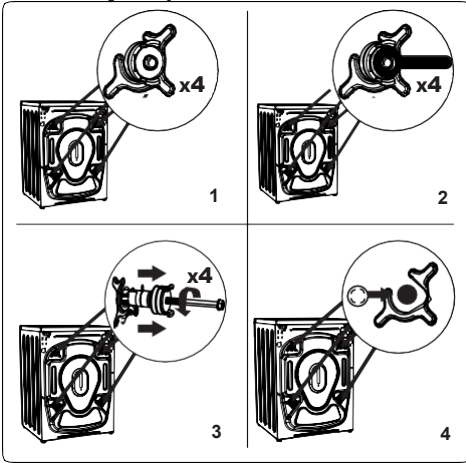
1. Elektroninen näyttö
2. Ohjelmanvalitsin
3. Kansilevy
4. Pesuainelokero
5. Luukku/ Rumpu
6. Nukkasihti
7. Vedenottoventtiili
8. Virtajohto
9. Poistoletku
10. Kuljetuspultit

### 2.2 Tekniset tiedot

Käyttöjännite/ taajuus (V/Hz)	(220-240) V~/50Hz
Kokonaisvirta (A)	10
Vedenpaine (MPa)	Maksimi: 1 Mpa Minimi: 0,1 Mpa
Kokonaisteho (W)	2100
Kuivan pyykin enimmäiska- pasideetti (kg)	7
Linkousnope- us (kierrosta/ min)	1400
Ohjelmien lukumäärä	15
Mitat (mm)	
Korkeus	845
Leveys	597
Syvyys	527

### 3. ASENNUS

#### 3.1 Kuljetuspulttien irrotus

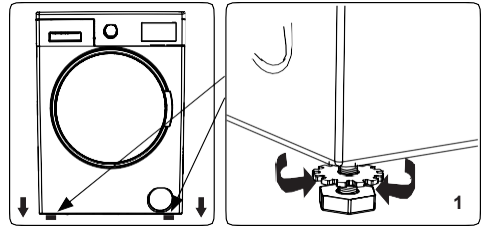


Irrota ennen pesukoneen käyttöä 4 kuljetuspulttia ja kumiset välikappaleet pesukoneen takaa. Jos pultteja ei irroteta, ne voivat aiheuttaa voimakasta tärinää, melua ja laitteen toimintahäiriön sekä johtaa takuun raukeamiseen.

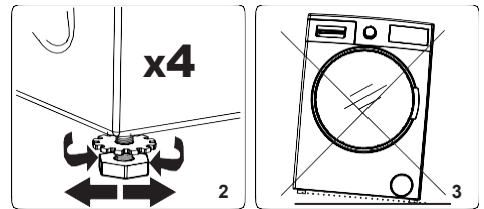
1. Avaa kuljetuspultit kiertämällä niitä vastapäivään sopivalla työkalulla.
2. Vedä kuljetuspultit suoraan ulos.
3. Aseta lisätarvikepussissa toimitetut muoviset tulpat kuljetuspulttien tilalle. Pidä kuljetuspultit tallessa myöhempää käyttöä varten.

**HUOMAA:** Poista kuljetuspultit ennen koneen ensimmäistä käyttökertaa. Takuu ei kata vaurioita, jotka aiheutuvat koneen käytöstä kuljetuspulttien paikoillaan.

#### 3.2 Jalkojen/säädettävien tukien säätäminen

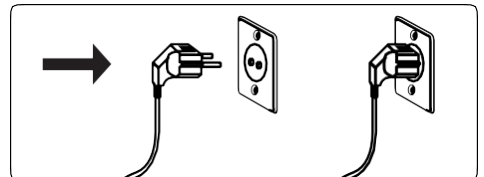


1. Älä asenna konetta alustalle, joka estää koneen pohjan tuuletuksen (kuten matolle).
- Jotta varmistetaan koneen hiljainen ja tärinätön toiminta, se tulee asentaa tukevalle alustalle.
- Kone säädetään vaakatasoon säätöjaloilla.
- Löysää muovista lukkomutteria.
- 



2. Jos haluat nostaa konetta, kierrä jalkoja myötäpäivään. Jos haluat laskea konetta, kierrä jalkoja vastapäivään.
- Kun kone on vaakatasossa, kiristä lukkomutterit kiertämällä niitä myötäpäivään.
3. Älä koskaan yritä säätää konetta vaakatasoon asettamalla sen alle pahvia, puuta tai muita vastaavia materiaaleja.
- Kun puhdistat koneen asennuspaikkaa, varmista, että kone jää vaakatasoon myös puhdistuksen jälkeen.

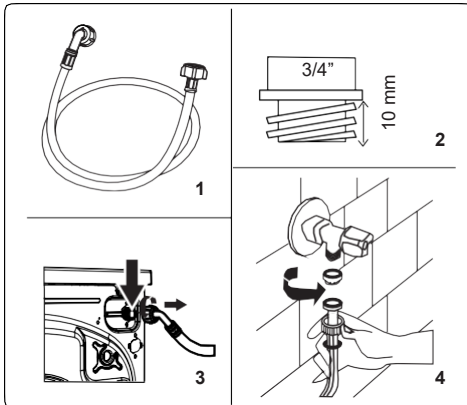
#### 3.3 Sähköliitännät



- Pesukoneesi täytyy kytkeä maadoitettuun pistorasiaan: 220–240 V, 50hz.
- Pesukoneen virtajohto on varustettu maadoitetulla pistokkeella. Pistoke tulee aina liittää 10/16 ampeerin maadoitettuun pistorasiaan.
- Jollei näitä arvoja vastaavaa pistorasiaa ja sulaketta ole saatavilla, pyydä valtuutettua sähköasentajaa tekemään tarvittavat sähköasennukset.
- Emme ota vastuuta vaurioista, jotka aiheutuvat maadoittamattomien laitteiden käytöstä.

**HUOMAA:** Koneen käyttö pienjännitteellä lyhentää koneen käyttöikää ja rajoittaa sen suorituskykyä.

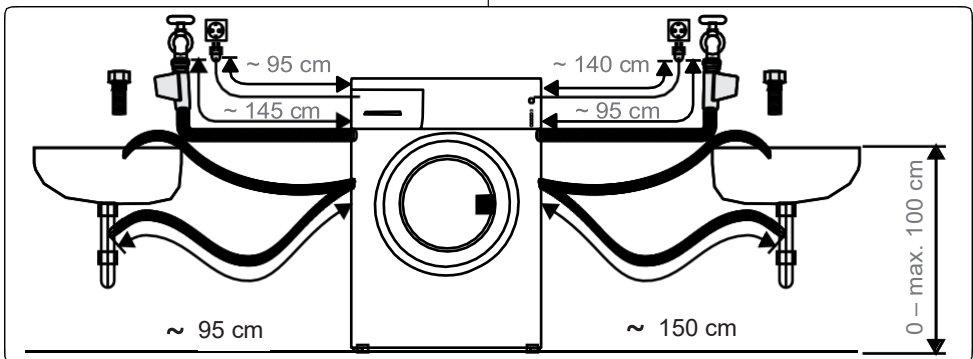
### 3.4 Vedenottoletkun liittäminen



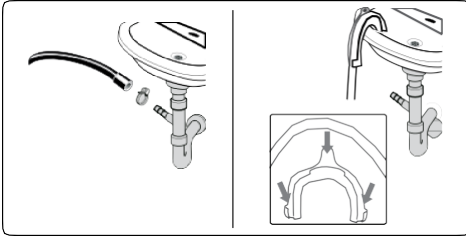
1. Koneessa on joko yksi vedenottoletkittä (kylmä vesi) tai kaksi vedenottoletkittä (kuuma ja kylmä vesi) riippuen koneen kokoonpanosta. Valkoisella tulpalla varustettu letku tulee liittää kylmävesihanaan ja punaisella tulpalla

- varustettu letku kuumavesihanaan (jos oleellinen).
2. Uudet vedenottoletkut liitetään  $\frac{3}{4}$ "-kierteellä varustettuun vesihanaan.
    - Liitä vedenottoletkun valkoisella tulpalla varustettu pää valkoiseen vedenottoventtiiliin koneen takaosassa ja toisen vedenottoletkun punaisella tulpalla varustettu pää punaiseen vedenottoventtiiliin (jos oleellinen).
    - Kiristä liitännät käsin. Jos et ole varma, pyydä apua pätevältä putkiasentajalta.
    - Veden virtauspaineen ollessa 0,1–1 MPa kone toimii optimaalisen tehokkaasti (0,1 MPa:n paine tarkoittaa, että täysin auki olevasta hanasta tulee yli 8 litraa vettä minuutissa).
  3. Kun kaikki kytkennät on tehty, avaa vesihana varovasti ja tarkista, esiintyykö vuotoja.
  4. Varmista etteivät uudet vedenottoletkut ole jääneet jumiin, taittuneet, kiertyneet tai rusentuneet.
    - Jos koneessa on kuuman veden ottoliitäntä, kuuman veden lämpötila saa olla korkeintaan 70 °C.

**HUOMAA:** Pesukone voidaan kytkeä vesihanaan vain mukana toimitetulla uudella letkulla. Vanhoja letkuja ei saa käyttää uudelleen.

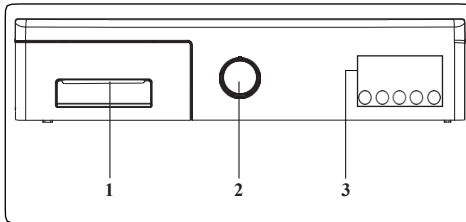


### 3.5 Vedenpoistoletkun liittäminen



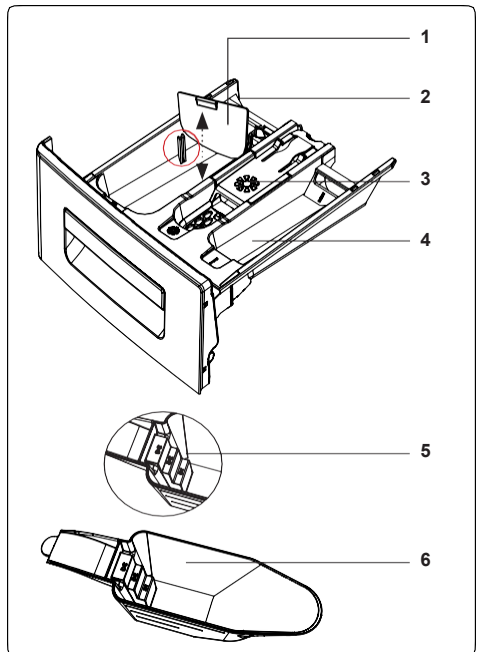
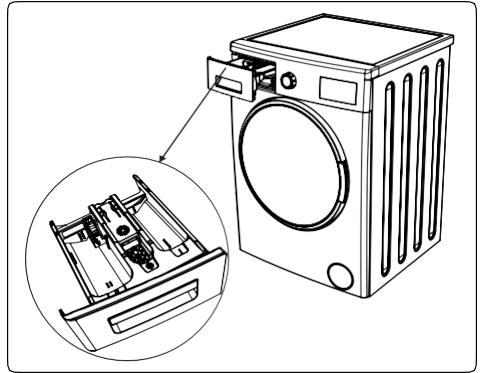
- Liitä vedenpoistoletku pystyputkeen tai pesualtaan vesilukkoon lisätarvikkeilla.
- Älä koskaan yritä jatkaa vedenpoistoletkua.
- Älä aseta koneen vedenpoistoletkua säiliöön, ämpäriin tai kylpyammeeseen.
- Varmista, ettei vedenpoistoletku ole taittunut, vääntynyt, rusementunut tai venynyt.
- Vedenpoistoletku voidaan asentaa korkeintaan 100 cm:n korkeudelle lattiasta.

## 4. OHJAUSPANEELIN YLEISKATSAUS



1. Pesuainelokero
2. Ohjelmanvalitsin
3. Elektroninen näyttö ja lisätoiminnot

### 4.1 Pesuainelokero

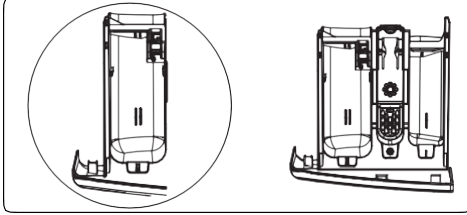


1. Nestemäisen pesuaineen rajoitin
2. Pääpesuainelokero
3. Huuhteluainelokero
4. Esipesuainelokero
5. Jauhemaisten pesuaineen asteikko
6. Jauhemaisten pesuaineen annostelija (\*)

(\*) Kokoonpano voi vaihdella ostetun mallin mukaan.

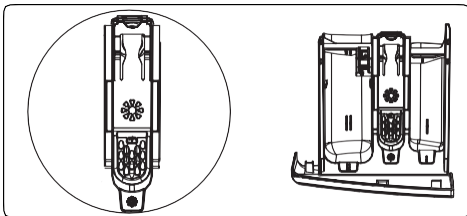
## 4.2 Osiot

### Pääpesuainelokero:



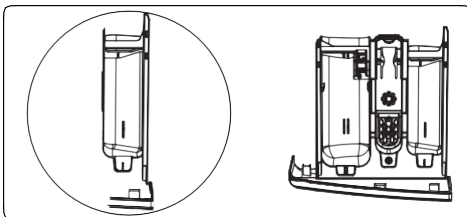
Tämä lokero on tarkoitettu nestemäiselle tai jauhemaiselle pesuaineelle tai kalkinpoistoaineelle. Nestemäisen pesuaineen asteikkolevy toimitetaan pesukoneen sisällä. (\*)

### Huuhteluaine-, tärkki- ja pesuainelokero:



Tämä lokero on tarkoitettu huuhteluaineille tai tärkille. Noudata pakkauksessa kuvattuja ohjeita. Jos huuhteluaineista jää jäämiä, kokeile niiden laimentamista tai nestemäisen huuhteluaineen käyttöä.

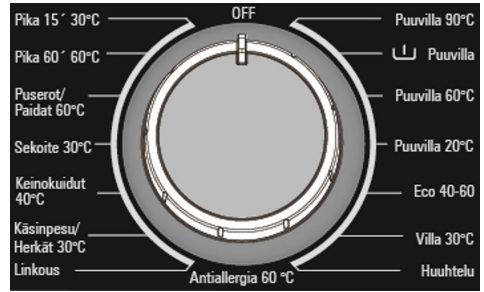
### Esipesuainelokero:



Tätä lokeroa tulee käyttää vain kun esipesutoiminto on valittu. Suosittelemme, että esipesutoimintoa käytetään vain hyvin likaiselle pyykille.

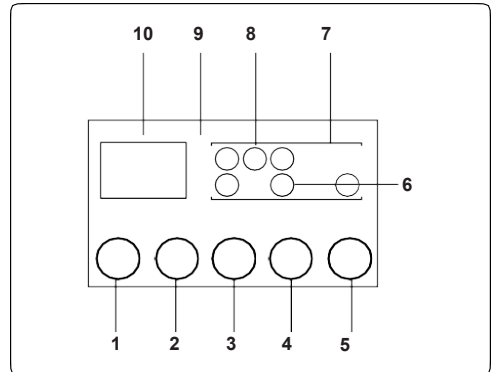
(\*) Kokoonpano voi vaihdella ostetun mallin mukaan.

## 4.3 Ohjelmanvalitsin



- Valitse haluamasi ohjelma kääntämällä ohjelmanvalitsinta myötä- tai vastapäivään, kunnes ohjelmanvalitsimen merkki on oikean ohjelman kohdalla.
- Varmista, että ohjelmanvalitsin on täsmälleen haluamasi ohjelman kohdalla.

## 4.4 Elektroninen näyttö



1. Veden lämpötilan säätöpainike
2. Linkousnopeuden säätöpainike
3. Viivästetty käynnisty (lisätoiminto)
4. Pikapesu (lisätoiminto)
5. Käynnistä/Tauko-painike
6. Lisätoimintojen symboli
7. Toimintojen näyttö
8. Ohjelmakulun näyttö
9. Elektroninen näyttö
10. Digitaalinen numeronäyttö

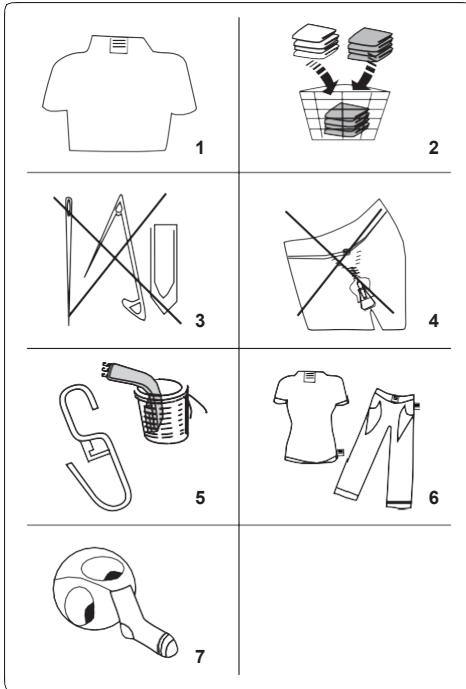
Digitaalisessa näytössä näkyy pesun viiveajastin, lämpötilan valinta, linkous ja jäljellä oleva pesuaika. Kaikki valitsemasi lisätoiminnot ja koneellasi käynnissä olevan ohjelman nykyinen vaihe

(☰) → esipesu/pesu, (☹) → huuhtelu, (⊙) → linkous) näkyvä kohdassa 6 ja 8.

Digitaalisessa näytössä lukee "End", kun valittu ohjelma on valmis. Näytöllä näkyy myös ilmoitus, jos laitteessasi on vika.


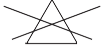
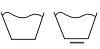
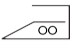
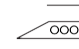
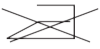





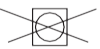



## 5. PYYKINPESUKONEEN KÄYTTÄMINEN

### 5.1 Pyykin valmistelu

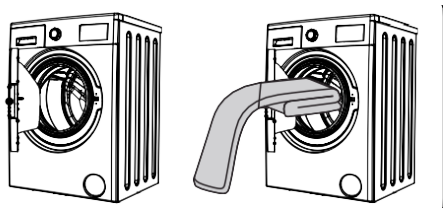


- Noudata vaatteiden pesumerkintöjä.
  - Lajittele pyykki tyyppiin (puuvilla, synteettinen, arat tekstiilit, villa jne.), pesulämpötilan (kylmä, 30°, 40°, 60°, 90°) ja likaisuusasteen (vähän likainen, likainen, hyvin likainen) mukaan.
- Älä koskaan pese valkopyykkiä ja kirjopyykkiä yhdessä.
  - Tummista tekstiileistä voi irrota ylimääräistä väriainetta, joten ne tulee pestä erikseen useita kertoja.
- Varmista, ettei pyykin sekaan tai taskuihin ole jäänyt metallisia esineitä.

- Sulje vetoketjut ja hakaset.
- Poista metalliset tai muoviset koukut verhoista tai aseta ne pesuverkkoon tai -pussiin.
- Käännä housut, neuleet, t-paidat, collegepuserot ja vastaavat tekstiilit nurinpäin.
- Pese sukat, nenäliinat ja vastaava pikkupyykki pesuverkossa.

 Voidaan valkaista	 Älä valkaista	 Normaali pesu
 Maks. silityslämpötila on 150 °C	 Maks. silityslämpötila on 200 °C	 Älä siilitä
 Kemiallinen pesu sallittu	 Ei kemiallista pesua	 Tasokuivaus
 Ripusta vettä valuvana	 Ripusta kuivumaan	 Ei rumpukuivausta
 Kemiallinen pesu öljyllä, puhtaalla alkoholilla ja R113:lla sallittu	 Perkloorieteeni R11, R13, petroli	 Perkloorieteeni R11, R113, öljy

### 5.2 Pyykin laittaminen koneeseen



- Avaa koneen luukku.
- Levitä pyykki tasaisesti koneeseen

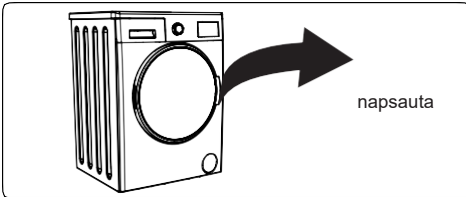
**VAROITUS:** Koneen Vikaantuminen, joka aiheutuu vierasesineiden aiheuttamista vaurioista, ei kuulu takuun piiriin.

**HUOMAA:** Varo, ettet ylitä koneen enimmäistäyttömäärää, sillä se heikentää pesutulosta ja aiheuttaa pyykin rypistymistä. Lisätietoja täyttömääristä saat pesuohjelmataulukoista.

Seuraavassa taulukossa on kuvattu pyykin tyypillisiä painoja:

PYYKIN TYYPPI	PAINO (g)
Pyyhe	200
Lakana	500
Kylpytakki	1 200
Peitto	700
Tyynyliina	200
Alusvaatteet	100
Pöytäliina	250

- Lisää jokainen pestävä vaate erikseen.
- Tarkista, ettei pyykkiä ole jäänyt kumitiivisteen ja luukun väliin.
- Työnnä luukkua varovasti, kunnes se naksauttaa kiinni.
- 



- Varmista, että luukku on kokonaan kiinni, sillä muuten ohjelma ei käynnisty.

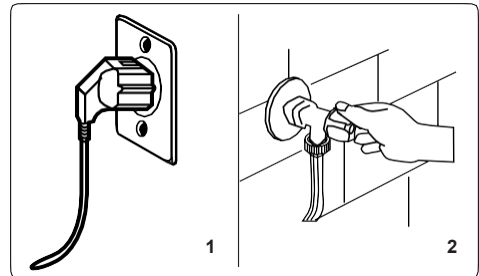
### 5.3 Pesuaineen lisääminen koneeseen

Koneeseen lisättävän pesuaineen määrä riippuu seuraavista tekijöistä:

- Jos vaatteet ovat vain vähän likaisia, älä käytä esipesua. Lisää pieni määrä pesuainetta (valmistajan ohjeen mukaan) pesuainelokeron osastoon II.
- Jos vaatteet ovat hyvin likaisia, valitse esipesun sisältävä pesuohjelma ja lisää neljäsosa pesuaineesta pesuainelokeron osastoon I ja loput osastoon II.
- Käytä automaattipesukonekäyttöön tarkoitettuja pesuaineita. Annostelee pesuainetta valmistajan ohjeen mukaan.
- Kovan veden alueilla tarvitaan enemmän pesuainetta.
- Suuremman täyttömäärän pesuun tarvitaan enemmän pesuainetta.
- Lisää huuhteluaine pesuainelokeron keskimmäiseen osastoon. Älä ylitä merkittyä MAX-tasoa.
- Paksu pesuaine voi saada lokeron tukkeutumaan, joten sitä tulee laimentaa.
- Nestemäistä pesuainetta on mahdollista käyttää kaikissa ohjelmissa ilman esipesua. Tätä varten liu'uta nestemäisen pesuaineen asteikkolevy (\*) pesuainelokeron osastossa II oleiviin ohjaimiin. Käytä levyn viivoja apuna pesuaineen annostelussa tarpeen mukaan.

(\*) Kokoonpano voi vaihdella ostetun mallin mukaan.

### 5.4 Koneen käyttö



1. Kytke pesukone pistorasiaan.
2. Avaa pesukoneen vesihana.
  - Avaa koneen luukku.
  - Levitä pyykki tasaisesti koneeseen.
  - Työnnä luukkua varovasti, kunnes se naksahda kiinni.

### 5.5 Ohjelman valinta

Valitse pyykille sopivin pesuohjelma ohjelmataulukoiden avulla.

### 5.6 Puolitäytön tunnistusjärjestelmä

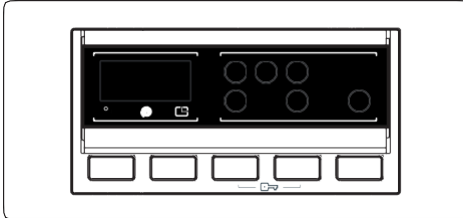
Koneessa on puolitäytön tunnistusjärjestelmä.

Jos pyykin määrä on alle puolet enimmäistäyttömäärästä, kone kytkee puolitäyttötoiminnon automaattisesti käyttöön riippumatta valitsemastasi

pesuohjelmasta. Tällöin valittu pesuohjelma suoritetaan nopeammin, ja sen veden ja energian kulutus pienenee.

(\*) Mallikohtainen

### 5.7 Lisätoiminnot



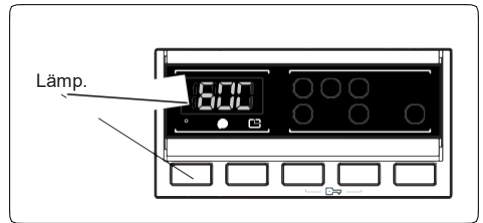
Ennen ohjelman käynnistämistä voit valita lisätoiminnon.

- Paina ohjauspaneelin painiketta Ajustus/Pikapesu ko. tekstin alapuolella.
- Jos lisätoiminnon symboli vilkkuu jatkuvasti, toiminto on aktivoitu.
- Jos lisätoiminnon symboli välähtää vain kerran, toimintoa ei voi aktivoida valitussa ohjelmassa.

### Syitä jotka estävät lisätoiminnon valinnan:

- Lisätoiminto ei ole sallittu valitussa pesuohjelmassa.
- Koneesi on liian pitkällä ohjelmassa lisätoiminnon mahdollistamiseksi.
- Valitsemasi lisätoiminto ei ole yhteensopiva toisen valitsemasi lisätoiminnon kanssa.

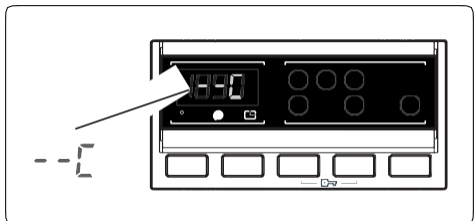
### 1. Lämpötilan valinta



Käytä pesuveden lämpötilan säätämispainiketta säätääksesi automaattisesti ohjelmoitua pesuveden lämpötilaa.

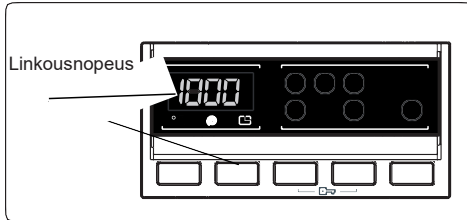
Kun valitset ohjelman, pesukone valitsee automaattisesti tämän ohjelman maksimi-lämpötilan. Voit säätää lämpötilaa painamalla lämpötilan painiketta toistuvasti kunnes haluamasi lämpötila näkyy digitaalisella näytöllä.

Voit laskea asteittain pesuveden lämpötilaa valitun ohjelman pesuveden enimmäislämpötilan ja kylmäpesun (--) lämpötilavaihtoehtojen välillä painamalla lämpötilan säätöpainiketta toistuvasti.



Jos ohitat haluamasi pesulämpötilan, paina pesulämpötilan valintapainiketta, toistuvasti kunnes olet taas sopivan lämpötilan kohdalla.

## 2. Linkousnopeuden valinta

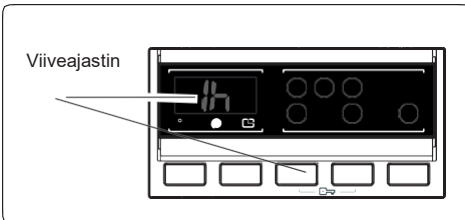


Kun valitset pesuohjelman, pesukone valitsee automaattisesti maksimilinkousnopeuden.

Linkousnopeutta voi säätää maksimilinkousnopeudesta linkouksen pois jättämiseen (--) painamalla Linkousnopeus -painiketta, kunnes haluttu linkousnopeus näkyy näytöllä.

Jos ohitat haluamasi linkousnopeuden, jatka linkousnopeus-painikkeen painamista toistuvasti, kunnes haluamasi linkousnopeus näkyy taas näytöllä.

## 3. Viiveajstin (Ajastus)



### Paina Ajastus-painiketta kerran.

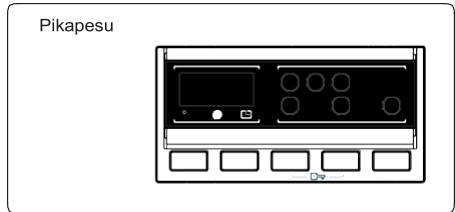
1 h" näkyy näytöllä.

- ☹-symboli vilkkuu digi näytöllä.
- Paina ajastus-painiketta, kunnes haluttu viiveaika ilmestyy ruutuun.
- Jos olet ohittanut asettamasi viiveajan, paina painiketta, kunnes haluttu viive näytetään uudelleen.
- Jotta viiveajstintointo toimisi, sinun on painettava Käynnistä-/Tauko-

painiketta.


- 
- Aktivoi aikaviive painamalla Käynnistä-/Tauko-painiketta.
- Jos haluat peruuttaa ajastuksen, kun se on asetettu, paina painiketta kerran. ☹-symboli ei enää vilku digi näytöllä.
- Jos haluat lisätä/poistaa pyykinä, kun Ajastus toiminto on käytössä, sinun on painettava Käynnistä/Tauko-painiketta. Kun olet lisännyt/poistanut pyykin, sinun on painettava Käynnistä/Tauko-painiketta uudelleen, jotta Ajastus toiminto aktivoituu.

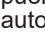
## 4. Pikapesu



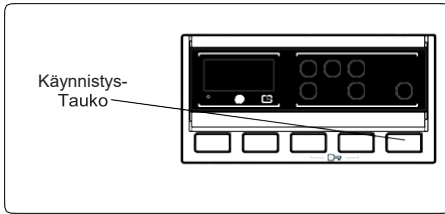
Tällä lisätoiminnolla voit pestä pyykkisi nopeammin sekä pienemmällä sähkön ja vedenkulutuksella.

Suosittellemme käyttämään toimintoa vain, jos pesemäsi pyykin määrä on alle puolet valitun ohjelman maksimikuivakuormasta.

Voit valita tämän toiminnon painamalla Pikapesu-painiketta, kun näytöllä näkyy tämä symboli .

**HUOMAA:** Jos täytät pesukoneeseen pyykinä alle puolet maksimikuormasta, puolikuorma- toiminto menee automaattisesti päälle valitsemastasi ohjelmasta riippumatta. Tällöin valittu pesuohjelma suoritetaan nopeammin, ja sen veden ja energian kulutus pienenee. Kun pesukone tunnistaa puolittaisen kuorman, näytölle ilmestyy automaattisesti tämä symboli .

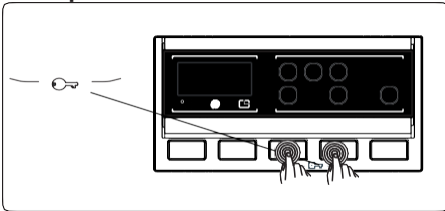
#### 4. Käynnistä/Tauko-painike



Käynnistä valittu ohjelma painamalla Käynnistä/Tauko-painiketta.

Jos kytket koneen valmiustilaan, Käynnistä/Pysäytä-valo elektronisessa näytössä alkaa vilkkua.

#### 5. Lapsilukko



Lapsilukkotoiminnolla voit lukita painikkeet, jolloin valitsemaasi pesuohjelmaa ei voi muuttaa tahattomasti.

Jos haluat aktivoida lapsilukon, paina painikkeita 3 ja 4 samanaikaisesti vähintään 3 sekunnin ajan. Digi näytöllä välähtää 2 sekunnin ajan symboli "CL", kun lapsilukko aktivoituu.

Jos painikkeita painetaan tai valittua ohjelmaa yritetään vaihtaa ohjelmanvalitsimella, kun lapsilukko on aktiivisena, CL-symboli välähtää 2 sekunnin ajan digi näytöllä.

Jos lapsilukko on päällä, ohjelma on käynnissä ja ohjelmavalitsin käännetään ensin Pois-asentoon ja sitten toisen ohjelman kohdalle, aiemmin valittu ohjelma jatkuu siitä mihin se jäi.

Jos haluat poistaa lapsilukon käytöstä, paina painikkeita 3 ja 4 samanaikaisesti vähintään 3 sekuntia, kunnes digitaalisen näytön symboli "CL" sammuu.

#### 5.8 Ohjelman peruuttaminen

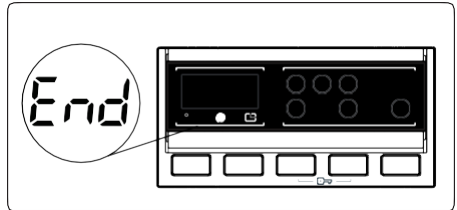
**Päällä olevan ohjelman voi peruuttaa milloin vain:**

1. Käännä ohjelmavalitsin "NOLLA"-asentoon.

2. Kone pysäyttää pesutoiminnon ja ohjelma peruutetaan.
3. Käännä ohjelmavalitsin mihin tahansa muuhun pesuohjelmaan tyhjentääksesi pesukoneen.
4. Kone suorittaa veden tyhjennystoiminnon ja peruuttaa ohjelman.

Voit nyt valita ja käynnistää uuden pesuohjelman

#### 5.9 Ohjelman päättyminen



Kone pysähtyy itsestään heti kun valitsemasi ohjelma päättyy.

- Digitaaliselle näytölle tulee viesti "LOPPU" (END)
- Voit avata koneen luukun ja ottaa pyykin pois.
- Jätä koneen luukku auki, jotta koneen sisäosa voi kuivua.
- Käännä ohjelmavalitsin NOLLA-asentoon.
- Irrota pyykinpesukone pistorasiasta.
- Sulje vesihana.

Huom! Voit joutua odottamaan luukun avaamista noin 3 min. (aikalukko)

## 6. OHJELMATAULUKKO

Ohjelma	Pesulämpötila (°C)	Kuivan pyykin enimmäismäärä (kg)	Pesuainelokero	Ohjelman kesto (min)	Pyykin tyyppi / kuvaukset
PUUVILLA 90°C	90°	7,0	2	180	Hyvin likaiset puuvilla- ja pellavatekstiilit. (Alusvaatteet, lakanat, pöytäliinat, pyyhkeet (maks. 3,5 kg), vuodevaatteet jne.)
Esipesu, puuvilla	60°	7,0	1&2	171	Likaiset puuvilla- ja pellavatekstiilit. (Alusvaatteet, lakanat, pöytäliinat, pyyhkeet (maks. 3,5 kg), vuodevaatteet jne.)
PUUVILLA 60°C	60°	7,0	2	250	Likaiset puuvilla- ja pellavatekstiilit. (Alusvaatteet, lakanat, pöytäliinat, pyyhkeet (maks. 3,5 kg), vuodevaatteet jne.)
PUUVILLA 20°C	20°	3,5	2	96	Vähän likaiset puuvilla- ja pellavatekstiilit. (Alusvaatteet, lakanat, pöytäliinat, pyyhkeet maks. 2 kg), vuodevaatteet jne.)
ECO 40-60	40°	3,5	2	205	Likaiset puuvilla- ja pellavatekstiilit. (Alusvaatteet, lakanat, pöytäliinat, pyyhkeet (maks. 2 kg), vuodevaatteet jne.)
VILLA	30°	2,5	2	42	Villaiset konepesumerkityt tekstiilit.
HUUHTELU	-	7,0	-	36	Lisää ylimääräisen huuhtelun kaikentyyppisen pyykin pesujakson jälkeen.
ANTIALLERGIA 60	60°	3,5	2	197	Vauvanvaatteet
LINKOUS	-	7,0	-	15	Lisää ylimääräisen linkouksen kaikentyyppisen pyykin pesujakson jälkeen.
KÄSINPESU/ HERKÄT 30	30°	2,5	2	90	Käsinpestäväksi tai hienopesussa pestäväksi suositeltu pyykki.
KEINOKUIDUT 40	40°	3,5	2	110	Hyvin likainen tai synteettinen kirjopyykki. (Nailonsukat, paidat, puserot, synteettiset mm. housut jne.)
SEKOITE 30	30°	3,5	2	81	Likaiset puuvilla-, synteettiset, värilliset ja pellavatekstiilit voi pestä yhdessä..
PUSEROT/PAIDAT	60°	3,5	2	114	Likaiset puuvillaiset, synteettiset, synteettiset sekoitetekstiili- paidat ja -puserot voi pestä yhdessä.
(*) PIKA 60'	60°	3,0	2	60	Likainen puuvilla- ja pellavakirjopyykki, pesu 60 °C:ssa 60 minuutin ajan.
(**) PIKA 15 min	30°	2,0	2	15	Kevyesti likaiset, puuvilla- ja pellavatekstiilit.



**HUOMAA:** OHJELMAN KESTO VOI VAIHEDELLA PYYKIN MÄÄRÄN, HANAVEDEN, YMPÄRISTÖN LÄMPÖTILAN JA VALITTUJEN LISÄTOIMINTOJEN MUKAAN.

(\*) Jos koneessa on pikapesu-lisätoiminto, kun laitat 2 kg tai vähemmän pyykkiä koneeseen, kone pesee pyykin automaattisesti 30 minuutissa.

(\*\*) Tämän ohjelman lyhyen pesuajan takia suosittelemme käyttämään vähemmän pesuainetta. Ohjelma saattaa kestää kauemmin kuin 15 minuuttia, jos pesukone tunnistaa, että pyykkikuorma on tavallista korkeampi. Voit avata koneen luokun kahden minuutin kuluttua pesun päättymisestä. (Tämä 2 minuutin ajanjakso ei sisälly ohjelman kestoajaan).

Asetuksen 1015/2010 ja 1061/2010 mukaan ohjelma 3 lämpötilavalinnoin on vakiopuuvillaohjelma 60 °C ja vakio 40 °C puuvillaohjelma.

Eco 40-60-ohjelma pystyy puhdistamaan normaalisti likaantuneet puuvillapyykki, jotka on ilmoitettu pestäväksi 40 °C:ssa tai 60 °C:ssa, yhdessä sykliissä, ja että tätä ohjelmaa käytetään arvioimaan EU:n ekologista suunnittelua koskevan lainsäädännön noudattamista.

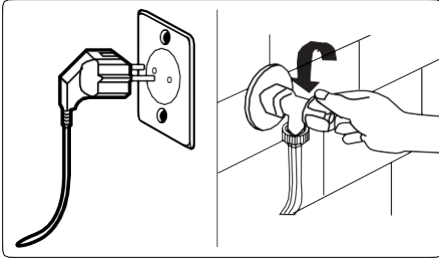
- Energiankulutuksen kannalta tehokkaimmat ohjelmat ovat yleensä ne, jotka toimivat alhaisemmissa lämpötiloissa ja pidemmällä kestolla.
- Kotitalouksien pyykinpesukoneen käyttäminen valmistajan vastaaviin ohjelmiin ja osoittamaan kapasiteettiin edistää energian ja veden säästöä.
- Ohjelman kesto, energiankulutus ja vedenkulutusarvot voivat vaihdella pyykin painon ja tyyppin, valittujen lisätoimintojen, vesijohtoveden ja ympäristön lämpötilan mukaan.
- Pesuohjelmissa on suositeltavaa käyttää nestemäistä pesuainetta matalassa lämpötilassa. Pesuaineen määrä voi vaihdella pyykin määrän ja pyykin likaisuuden mukaan. Noudata pesuainevalmistajien suosituksia pesuainemääristä.
- Linkousnopeus vaikuttaa meluun ja jäljellä jäävään kosteuteen. Mitä suurempi linkousnopeus linkousvaiheessa, sitä korkeampi melu ja pienempi jäljellä oleva kosteuspitoisuus.
- Voit käyttää tuotetietokantaa, johon mallitiedot on tallennettu, lukemalla QR-koodin energiamerkinistä.

Ohjelman nimi	Nimelliskapasiteetti kg	Energiankulutus kWh/jakso			Ohjelman kesto Tuntia: Minuuttia			Vedenkulutus Litraa/jakso			Maks. lämpötila °C			Jäännöskosteus % 1400 rpm		
		Nimelliskapasiteetti	1/2 kuorma	1/4 kuorma	Nimelliskapasiteetti	1/2 kuorma	1/4 kuorma	Nimelliskapasiteetti	1/2 kuorma	1/4 kuorma	Nimelliskapasiteetti	1/2 kuorma	1/4 kuorma	Nimelliskapasiteetti	1/2 kuorma	1/4 kuorma
Puuvilla 90°C	7	2,33			03:00			80			81			53%		
Puuvilla 60°C	7	0,98			04:10			52			43			53%		
Eco 40-60	7	1,08	0,49	0,32	03:25	02:42	02:40	49	40	40	44	29	20	53%	53%	53%
Synteettiset / URHEILUVAATTEET	3,5	0,54			01:50			44			42			53%		
Pika 60°	3	0,99			01:00			31			58			53%		
Puuvilla 20°C	3,5	0,2			01:36			43			20			53%		



## 7. PUHDISTAMINEN JA HUOLTO

### 7.1 Varoitus



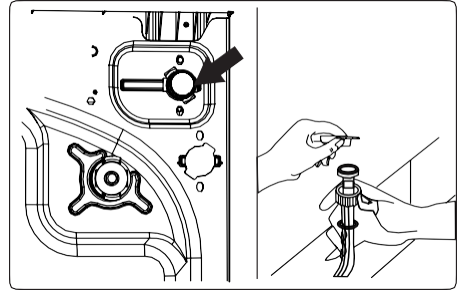
Katkaise verkkovirta ja irrota pistoke pistorasiasta ennen koneen huoltoa tai puhdistusta.

Sulje hana ennen koneen huollon ja puhdistuksen aloittamista.

**VAROITUS:** Älä käytä pesukoneen puhdistamiseen liuottimia, hankaavia puhdistusaineita, lasinpesuaineita tai yleispuhdistusaineita. Niiden sisältämät kemikaalit voivat vahingoittaa muovipintoja ja muita komponentteja.

### 7.2 Vedenottosuodattimet

Vedenottosuodattimet estävät lian ja vierasesineiden kulkeutumisen koneen sisään. Suosittelemme, että nämä suodattimet puhdistetaan, jos koneen vedenotto ei riitä, vaikka vesi on kytketty ja vesihana on auki. Suosittelemme että vedenottosuodattimet puhdistetaan kahden kuukauden välein.

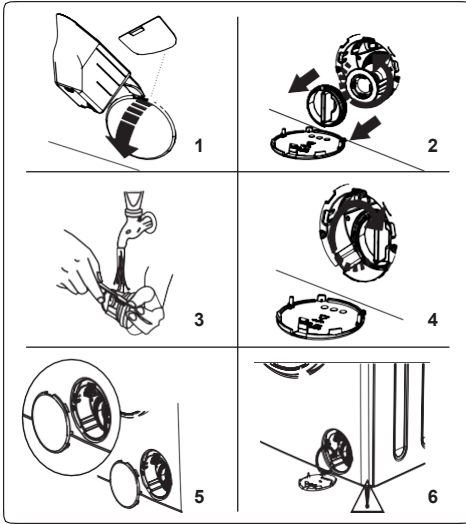


- Irrota vedenottoletku tai -letkut pesukoneesta.
- Irrota vedenottosuodatin vedenottoventtiilistä vetämällä suodattimen muovitankoa varovasti kärkipihdeillä.
- Toinen vedenottosuodatin sijaitsee vedenottoletkun vesihanan puoleisessa päässä. Irrota toinen vedenottosuodatin vetämällä suodattimen muovitankoa varovasti kärkipihdeillä.
- Puhdista suodatin huolellisesti pehmeällä harjalla ja saippuavedellä ja huuhtelee se perusteellisesti. Työnnä suodatin varovasti takaisin paikalleen.

### **VAROITUS:**

Vedenottoventtiilin suodattimet voivat vedenlaadun vuoksi tai tarvittavan huollon laiminlyönnin seurauksena tukkeutua ja hajota. Tämä voi aiheuttaa vesivuodon. Takuu ei kata tällaisia hajoamisia.

### 7.3 Pumpun suodatin



Pesukoneen pumpun suodatinjärjestelmä pidentää pumpun käyttöikää estämällä nukkua kulkeutumasta koneeseen. Suosittelemme, että pumpun suodatin puhdistetaan kahden kuukauden välein.

Pumpun suodatin sijaitsee koneen etuosan oikeassa alakulmassa kannen takana.

Pumpun suodattimen puhdistaminen:

1. Voit käyttää pumpun kannen avaamiseen koneen mukana toimitettua jauhemaisen pesuaineen lusikkaa (\*) tai nestemäisen pesuaineen asteikkolevyä.
2. Työnnä pesuainelusikan tai asteikkolevyn pää kannessa olevaan aukkoon ja paina kevyesti taaksepäin. Kansi aukeaa.
- Ennen kuin avaat suodattimen kannen, aseta suodattimen kannen alle astia, johon koneen sisään jäänyt vesi pääsee valumaan.
- Avaa suodatin kiertämällä sitä vastapäivään ja vedä se sitten irti. Anna veden valua pois.



**HUOMAA:** Voit joutua tyhjentämään vedenkeruuastian muutaman kerran riippuen siitä, paljonko vettä koneen sisään on jäänyt.

3. Poista mahdolliset vierasesineet suodattimesta pehmeällä harjalla.
4. Aseta puhdistettu suodatin takaisin

paikalleen ja kiristä se kiertämällä myötäpäivään.

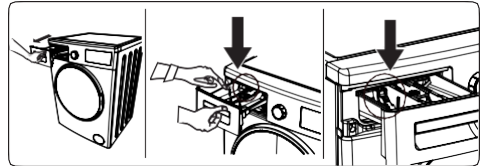
5. Kun suljet pumpun kantta, kohdista kannen sisäpuolella olevat kiinnikkeet etupaneelin puolella oleviin reikiin.
6. Sulje suodattimen kansi.

**VAROITUS:** Pumpussa oleva vesi voi olla kuumaa. Odota, että se jäähtyy, ennen kuin aloitat huollon tai puhdistuksen.

(\*) Kokoontyöntekijä voi vaihdella ostetun mallin mukaan.

### 7.4 Pesuainelokero

Pesuainelokeroon voi kertyä ajan myötä pesuainejäämiä. Suosittelemme pesuainelokeron irrottamista ja jäämien poistamista kahden kuukauden välein.



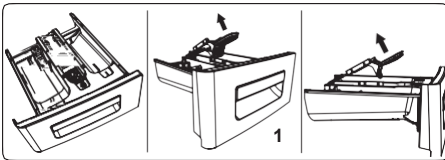
Pesuainelokeron irrottaminen:

- Vedä lokero täysin ulos.
- Paina kevyesti lokeroa (kuten kuvassa ylä) ja vedä vetolaatikko kotelostaan.
- Puhdista laatikko vedellä ja pehmeällä harjalla.
- Jos laatikon kotelossa on jäämiä, poista ne pehmeällä harjalla. Varo, etteivät jäämät putoa koneeseen.
- Kuivaa laatikko huolellisesti ja liu'uta se takaisin koteloon.



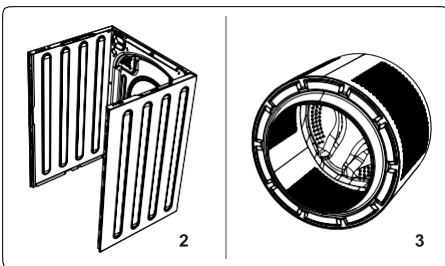
**Älä laita pesuainelokeroa astianpesukoneeseen.**

## 8. HUUHTELULOKERON PUHDISTUS / RUNKO / RUMPU



### 1. Lokeron puhdistus

Irrota pesuainelokero ja irrota huuhtelulokeron osa. Poista mahdolliset huuhteluainejäämät huolellisesti. Asenna osa takaisin puhdistamisen jälkeen ja tarkista, että se on hyvin paikallaan.



### 2. Runko

Käytä mietoa, hankaamatonta puhdistusainetta tai saippuavettä ulkopinnan puhdistukseen. Pyyhi kuivaksi pehmeällä kankaalla.

### 3. Rumpu

Älä päästä metalliesineitä, kuten neuloja, paperiliittimiä, kolikoita jne. koneen sisään. Nämä esineet aiheuttavat ruostetahroja rummun pintaan. Puhdista ruostetahrat käyttämällä klooritonta puhdistusainetta ja seuraa puhdistusaineen valmistajan antamia ohjeita. Älä koskaan käytä teräsvillaa tai muita samankaltaisia kovia välineitä ruostetahrojen puhdistamiseen.

## 9. VIANMÄÄRITYS

Koneen korjaaminen tulee antaa valtuutetun huoltoliikkeen tehtäväksi. Jos kone tarvitsee korjausta tai et saa ongelmaa ratkaistua noudattamalla alla olevia ohjeita, toimi seuraavasti:

- Irrota pesukone pistorasiasta.
- Sulje vesihana.

VIKA	MAHDOLLINEN SYY	VIANMÄÄRITYS
Pesukone ei käynnisty.	Konetta ei ole liitetty verkkovirtaan.	Liitä laite verkkovirtaan.
	Sulakkeet ovat vialliset.	Vaihda sulakkeet.
	Ei verkkovirtaa.	Tarkista syöttövirta.
	Käynnistä/Tauko-painiketta ei ole painettu.	Paina Käynnistä/Pysäytä-painiketta.
	Ohjelmavalitsimen seis-asento.	Käännä ohjelmavalitsin haluttuun asentoon.
	Koneen luukku ei ole suljettu kunnolla.	Sulje koneen täyttöluukku.
Pesukone ei ota vettä.	Vesihana on käännetty kiinni.	Avaa vesihana.
	Vedenottoletku voi olla mutkalla.	Tarkista veden tuloletku ja suorista se.
	Veden tuloletku on tukossa.	Puhdista veden tuloletkun suodattimet. (*)
	Vedenotto-suodatin on tukkeutunut.	Puhdista vedenotto-suodattimet. (*)
	Koneen luukku ei ole suljettu kunnolla.	Sulje koneen täyttöluukku.
Pesukone ei tyhjännä vettä.	Veden poistoletku on tukossa tai mutkalla.	Tarkista poistoletku ja puhdista tai suorista se.
	Pumpun suodatin on tukossa.	Puhdista pumpun suodatin. (*)
	Pyykki on täytetty rumpuun liian tiiviisti.	Levitä pyykki tasaisesti pesukoneeseen.
Kone tärisee.	Koneen jalvoja ei ole säädetty.	Säädä jalvoja. (**)
	Kuljetuspultteja ei ole irrotettu.	Irrota kuljetuspultit koneesta. (**)
	Rummun täyttömäärä on pieni.	Tämä ei estä koneen käyttöä.
	Kone on liian täynnä pyykkiä tai pyykki on jakautunut epätasaisesti.	Älä ylitäytä konetta. Levitä pyykki tasaisesti koneeseen.
	Kone on asetettu kovaa pintaa vasten.	Älä asenna pesukonetta kovaa pintaa vasten.
Pesuainelokeroon muodostuu liikaa vaahtoa.	Pesuainetta on käytetty liikaa.	Paina Käynnistä/Pysäytä-painiketta. Jos haluat estää vaahtoamisen, sekoita yksi ruokalusikallinen huuhteluainetta 1/2 litraan vettä ja kaada seos pesuainelokeroon. Paina Käynnistä/Pysäytä-painiketta 5–10 minuutin kuluttua.
	Käytetty pesuaine on vääränlaista.	Käytä vain automaattipesukonekäyttöön tarkoitettuja pesuaineita.
Pesutulos on huono.	Pyykki on liian liikaista valitulle pesuohjelmalle.	Valitse sopivin pesuohjelma ohjelmatalukoiden avulla.
	Pesuainetta on käytetty liian vähän.	Annostele pesuainetta pakkauksessa mainitun ohjeen mukaan.
	Koneessa on liikaa pyykkiä.	Tarkista, ettei valitun ohjelman enimmäistäyttömäärä ole ylittynyt.

VIKA	MAHDOLLINEN SYY	VIANMÄÄRITYS
Pesutulos on huono.	Vesi on kovaa.	Kasvata pesuaineen annostusta valmistajan ohjeen mukaan.
	Pyykki on täytetty rumpuun liian tiiviisti.	Levitä pyykki tasaisesti koneeseen.
Kone poistaa ottamansa veden suoraan.	Poistovesiletkun pää on liian alhaalla koneeseen nähden.	Tarkista, että poistovesiletkun pää on sopivalla korkeudella. (**).
Vettä ei näy rummussa pesun aikana.	Koneessa ei ole vikaa. Vesi sijaitsee rummun näkymättömässä osassa.	.....
Pyykissä on pesuainejäämiä.	Joidenkin pesuaineiden liukenemattomat hiukkaset voivat muodostaa pyykkiin valkoisia pilkkuja.	Tee lisähuuhtelu tai puhdista kuivunut pyykki harjalla.
Pyykissä näkyy harmaita pilkkuja.	Pyykki sisältää käsittelemätöntä öljyä, voidetta tai rasvaa.	Seuraavalla pesukerralla annostele pesuainetta pakkauksessa mainitun ohjeen mukaan.
Linkous tapahtuu odotettua myöhemmin tai ei ollenkaan.	Koneessa ei ole vikaa. Elektroninen epätasaisen kuorman ohjausjärjestelmä on aktivoitunut.	Epätasaisen kuorman ohjausjärjestelmä yrittää levittää pyykit tasaisesti. Linkous alkaa, kun pyykit on levitetty tasaisesti. Seuraavalla pesukerralla täytä kone tasaisesti.

(\*) Katso koneen huoltoa ja puhdistamista koskeva luku.

(\*\*) Katso tarkemmin koneen asennusta koskevasta luvusta.

## 10. AUTOMAATTISET VIKAVAROITUKSET JA TOIMENPITEET

Pesukone on varustettu sisäänrakennetulla viantunnistusjärjestelmällä, joka näyttää ilmoituksia vilkkuvien merkkivalojen yhdistelmillä. Yleisimmät vikakoodit on kuvattu alla.

VIKAKOODI	MAHDOLLINEN VIKA	RATKAISU
E01	Koneen täyttöluukku ei ole suljettu kunnolla.	Sulje luukku oikein, kunnes se naksahuttaa kiinni. Jos vika ei korjaannu, sammuta kone, irrota se verkkovirrasta ja ota välittömästi yhteyttä lähimpään valtuutettuun huoltoedustajaan.
E02	Vedenpaine tai koneen sisällä olevan veden pinta on matala.	Tarkista, että hana on kokonaan auki. Vedentulo voi olla katkaistu. Jos ongelma ei häviä, kone pysähtyy hetken kuluttua automaattisesti. Irrota kone verkkovirrasta, käännä vesihana pois päältä ja ota yhteyttä valtuutettuun huoltoedustajaan.
E03	Pumppu on viallinen, pumpun suodatin on tukkeutunut tai pumpun sähköliitäntä on viallinen.	Puhdista pumpun suodatin. Jos ongelma ei häviä, ota yhteyttä lähimpään valtuutettuun huoltoedustajaan. (*)
E04	Koneen sisään on kertynyt liikaa vettä.	Kone tyhjentää veden itsestään. Tyhjennyksen jälkeen sammuta kone ja irrota se verkkovirrasta. Käännä vesihana pois päältä ja ota yhteyttä valtuutettuun huoltoedustajaan.

(\*) Katso koneen huoltoa ja puhdistamista koskeva luku.





[www.kodinkonetukku.fi](http://www.kodinkonetukku.fi)



52414323

