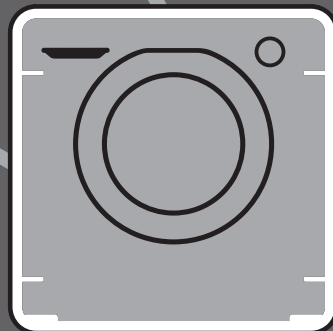




ZEROWATT



Kiitos, että valitsit tämän tuotteen. Olemme ylpeitä voidessamme tarjota sinulle parhaan tuotteen ja parhaimman valikoiman kotitalouslaitteita jokapäiväiseen käyttöösi.

Lue tästä käyttöohjeesta, kuinka laitetta käytetään oikein ja turvallisesti ja kuinka siitä pidetään tehokkaasti huolta.



Käytä pesukonetta vasta, kun olet lukenut nämä ohjeet huolellisesti. Suosittelemme, että säilytät tämän käyttöohjeen helposti saatavilla ja hyvässä kunnossa myös mahdollisia myöhempiä omistajia varten.

Jokaisen tuotteen tunnisteena on yksilöllinen 16-merkkinen koodi, jota kutsutaan myös sarjanumeroksi. Koodi on painettu tarraan, joka on liimattu laitteeseen (luukun lähelle) tai joka löytyy tuotteen sisällä olevasta asiakirjakuoresta. Koodi on eräänlainen tuotekohtainen tunnustekortti, jota tarvitaan tuotteen rekisteröimiseen ja otettaessa yhteyttä huoltoliikkeeseen.

Ympäristöehdot



Tämä laite on merkitty eurooppalaisen direktiivin sähkö- ja elektroniikkalaiteromusta (WEEE) 2012/19/EU mukaisesti.

Sähkö- ja elektroniikkalaiteromu sisältää saastuttavia aineita (jotka voivat aiheuttaa haittaa ympäristölle) ja peruskomponentteja (jotka voidaan käyttää uudelleen). On tärkeää, että sähkö- ja elektroniikkalaiteromu toimitetaan erikoiskäsittelyyn, jotta siitä voidaan poistaa kaikki saastuttavat aineet ja käsitellä ne asianmukaisesti ja jotta kaikki materiaalit voidaan kerätä ja kierrättää.

Yksityishenkilöillä on tärkeä tehtävä varmistaa, että sähkö- ja elektroniikkalaiteromusta ei tule ympäristöongelmaa. Seuraavien perussääntöjen noudattaminen on tärkeää:

- Sähkö- ja elektroniikkalaiteromua ei saa käsitellä kotitalousjätteenä.
- Sähkö- ja elektroniikkalaiteromu on toimitettava jätehuolto-organisaation tai rekisteröityjen yhtiöiden ylläpitämiin asianmukaisiin keräyspisteisiin. Monissa maissa on suurikokoisen sähkö- ja elektroniikkalaiteromun kotikeräyspalveluja.

Monissa maissa voit uuden laitteen oston yhteydessä palauttaa vanhan laitteesi jälleenmyyjälle, jonka on vastaanotettava veloitusetta yksi vanha laite yhtä uutta laitetta kohden, mikäli laite on vastaavaa lajia ja vastaa toimintoiltaan toimitettua laitetta.

Sisällys

1. YLEISET TURVALLISUUSOHJEET
2. ASENNUS
3. YLEISOHJEITA
4. KONEEN PUHDISTUS JA HOITO
5. PIKAKÄYTTÖOPAS
6. OHJAIMET JA OHJELMAT
7. VIANMÄÄRITYS JA TAKUU

1. YLEISET

TURVALLISUUSOHJEET

- Tämä laite on tarkoitettu käytettäväksi kotitalouksissa ja vastaavissa paikoissa, esimerkiksi:
 - myymälöiden, toimistojen ja muiden työpaikkojen henkilöstön keittiötiloissa;
 - maatiloilla;
 - hotellien, motellien ja muiden asuinpaikan tyyppisten paikkojen asiakkaiden käytössä;
 - aamiaismajoituksen kaltaisessa käytössä.

Laitteen käyttö kotitalousympäristöstä poikkeavissa paikoissa tai tavanomaisista kodinhoitotoimista poikkeavalla tavalla, kuten kaupallinen asiantuntija- tai ammattilaiskäyttö, on kiellettyä myös edellä kuvatuissa paikoissa. Jos laitetta käytetään näistä ohjeista poikkeavalla tavalla, sen käyttöikä voi lyhentyä ja valmistajan takuu voi raueta. Valmistaja ei hyväksy mitään laitteelle aiheutuvia vahinkoja tai muita vahinkoja ja menetyksiä, jotka aiheutuvat kotitalouskäytöstä poikkeavasta käytöstä (myös laitteen ollessa kotitalousympäristössä), lain sallimassa enimmäislaajuudessa.

- Tätä laitetta voivat käyttää vähintään 8-vuotiaat lapset sekä henkilöt, joiden fyysiset tai henkiset valmiudet eivät riitä laitteen turvallisen käsittelyyn tai

joilla ei ole laitteen käytön edellyttämää kokemusta tai tietoa, jos he toimivat toisen henkilön valvonnassa tai ovat saaneet ohjeistuksen laitteen käyttöön ja käyttö tapahtuu turvallisella tavalla ja he ymmärtävät laitteen käyttöön liittyvät vaarat. Älä anna lasten leikkiä laitteella. Lapset eivät saa puhdistaa ja huoltaa laitetta ilman valvontaa.

- Lapsia on valvottava, etteivät he leiki laitteella.
- Alle 3-vuotiaat lapset on pidettävä loitolla, ellei heitä valvota jatkuvasti.
- Jos verkkojohto on vaurioitunut, tai vaurioituu käytössä johdon saa vaihtaa vain valtuutettu huoltoliike.
- Käytä veden syöttöliitintään vain laitteen mukana toimitettuja letkuja (älä käytä vanhoja letkuja).
- Vedenpaineen tulee olla 0,05 - 0,8 MPa.
- Varmista, että matto ei tuki koneen pohjaa ja tuuletusaukkoja.
- Kone sammutetaan kääntämällä ohjelmavalitsimen osoitinmerkki pystysuoraan. Valitsimen kaikissa muissa asennoissa kone on päällä (vain mallit, joissa on ohjelmasäädin).

- Laite on asennettava siten, että pistotulppaan on esteetön pääsy.
- Kuivien vaatteiden enimmäiskapasiteetti riippuu käytössä olevasta mallista (katso ohjauspaneeli).
- Tietoja tuotteen mikrokortista on saatavana valmistajan verkkosivulta.

Sähköliitännät ja turvallisuusohjeet

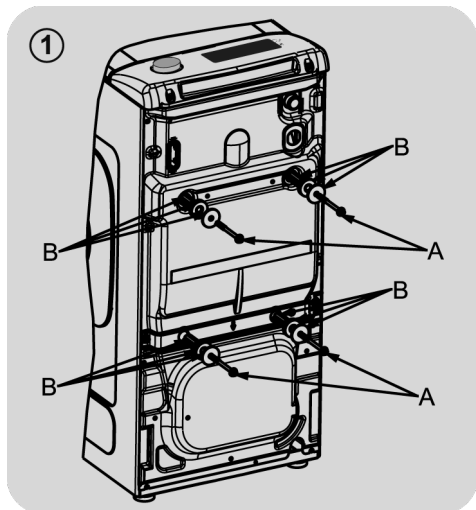
- Tekniset tiedot (syöttöjännite ja liitântäteho) on merkitty tuotteen arvokilpeen.
- Varmista, että sähköjärjestelmä on maadoitettu ja noudattaa kaikkia sovellettavia lakeja ja että pistorasias on yhteensopiva laitteen pistokkeen kanssa. Jos näin ei ole, pyydä valtuutetun ammattilaisen apua.
- Muuntimien, haaroituspistorasioiden tai jatkojohtojen käyttöä ei suositella.
- Irrota pesukoneen virtajohto ja sulje vesihana ennen kuin puhdistat tai huollat konetta.
- Älä koskaan irrota virtajohtoa pistorasiasta vetämällä johdosta tai koneesta.



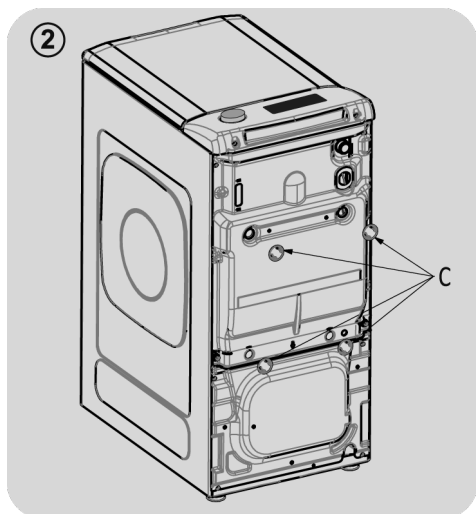
VAROITUS:
 veden lämpötila voi nousta hyvin korkeaksi pesun aikana.

- Älä altista pesukonetta sateelle, suoralle auringonvalolle tai muille säällmiöille.
- Vian tai toimintahäiriön sattuessa sammuta pesukone ja sulje vesihana, älä yritä korjata konetta itse. Ota välittömästi yhteyttä asiakaspalveluun ja käytä vain alkuperäisiä varaosia. Näiden ohjeiden noudattamatta jättäminen voi tehdä koneesta vaarallisen.

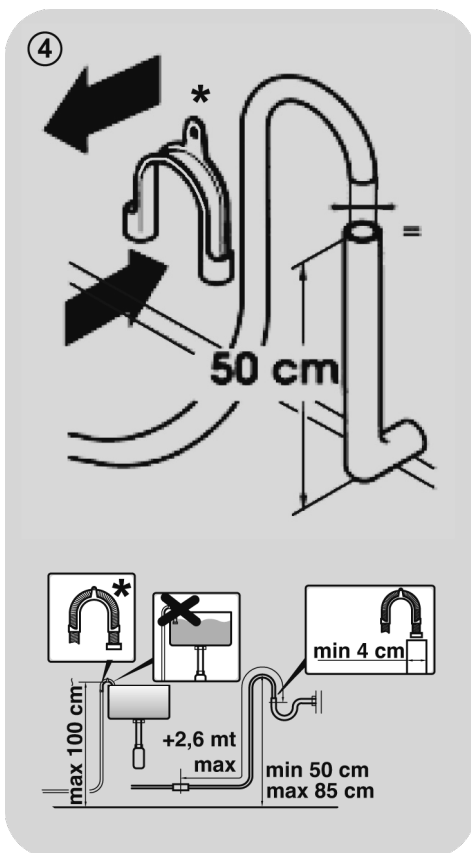
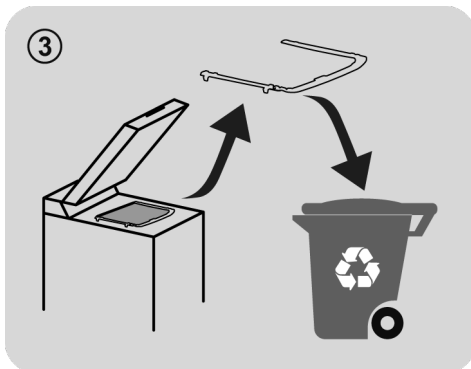
2. ASENNUS



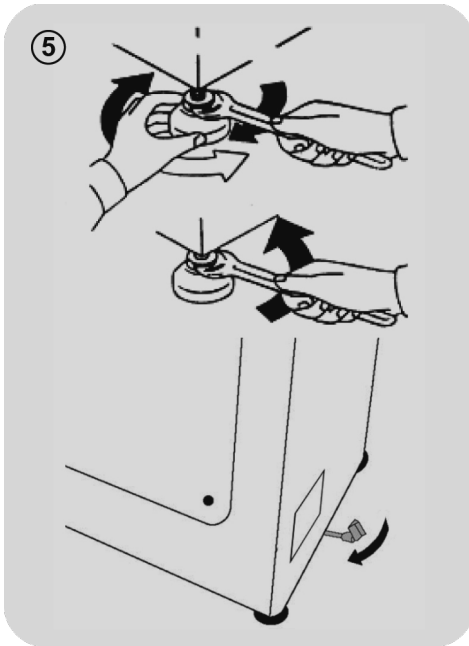
- Poista 2 tai 4 kuljetusruvia (A) takaa ja poista 2 tai 4 aluslaattaa, kumitulppaa ja muovista välikappaletta (B) kuvan 1 mukaisesti.



- Aseta kappaleet kohtiin "C" (kuva 2).



* ERIKSEEN MYYTÄVÄ LISÄVARUSTE



- Pesukone on liitettävä vedenjakeluun uuden letkun välityksellä. Tämä letku seuraa koneen mukana (rummun sisällä). Vanhan letkun käyttöä tähän tarkoitukseen on vältettävä.
- Kiinnitä vedenottoletku kulmavahvisteisesta päästään sähköventtiiliin (koneen takapuolen yläosassa) ja toisesta päästään vesihanaan tai vedenottoon, jonka suukappaleessa on 3/4" kierteet.
- Aseta kone lähelle seinää niin, että letkuun ei tule mutkia eikä tukoksia. Kiinnitä vedenpoistoputki vesialtaan reunaan tai mieluummin kiinteään vedenpoistoaukkoon, jonka halkaisijan tulee olla suurempi kuin koneen putken

halkaisijan, vähintään 50 cm:n ja korkeintaan 75 cm:n korkeudelle lattiasta (**piirroksen 4**).

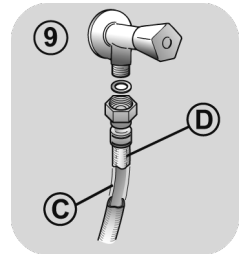
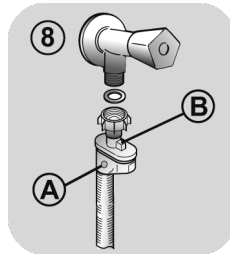
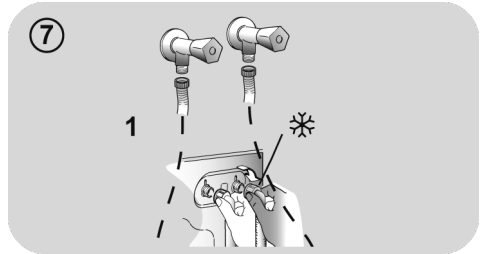
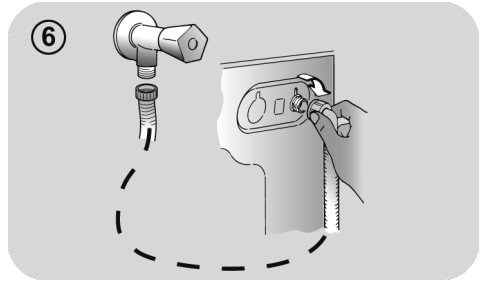
- Käytä tarvittaessa käyrää* lisäosaa vedenpoistoputken parempaan kiinnittämiseen ja tukemiseen.

Siinä tapauksessa, että koneessasi on kyseinen toiminto:

- Koneen liikuttelu on helpompaa, kun käännät pyörillä varustetun alustan ohjainvipua oikealle. Kun toimenpide on suoritettu, tulee ohjainvipu kääntää uudelleen alkuperäiseen asentoonsa.
- Aseta pesukone tasapainoon sen etummaisista jaloista säätämällä (**piirroksen 5**).
 - a) Käännä mutteria myötäpäivään jalan ruuvin irrottamiseksi.
 - b) Käännä jalkaa ylös- tai alaspäin, kunnes se kiinnittyy täydellisesti lattiaan.
 - c) Lukitse jalka kääntämällä mutteria vastapäivään, kunnes se kiinnittyy pesukoneen pohjaan.
- Varmista, että kone on täysin tasapainossa.
- Yritä liikuttaa konetta siirtämättä sitä paikoiltaan nojaamalla vuoronperään yläosan eri kulmiin ja tarkista, että se ei keinu.
- Mikäli joudut siirtämään koneen toiseen paikkaan, tasapainota jalat uudelleen.

Vesiliitännät

- Liitä vesiletku hanaan ja käytä vain pesukoneen mukana toimitettua tyhjennysletkua (**piirros 6**).
- **JOISSAIN MALLEISSA** voi olla yksi tai useampi seuraavista ominaisuuksista:
 - **KUUMA JA KYLMÄ (piirros 7):** Kuuma- ja kylmävesiliitäntä säästää energiaa. Liitä harmaa letku kylmävesihanaan ❄️ ja punainen letku kuumavesihanaan. Jos kone voidaan liittää vain kylmävesihanaan, joidenkin ohjelmien käynnistyminen kestää muutaman minuutin pidempään.
 - **AQUASTOP (piirros 8):** Syöttöletkussa oleva laite, joka pysäyttää veden virtauksen letkun vaurioitua. Tällöin "A"-ruutuun ilmestyy punainen merkki, ja letku on vaihdettava uuteen. Avaa mutteri painamalla yksisuuntaista lukitsinta "B".
 - **AQUAPROTECT - SUOJATTU SYÖTTÖLETKU (piirros 9):** Jos varsinaisesta sisäletkusta "C" vuotaa vettä, läpinäkyvä suojavaippa "D" pitää veden sisällään ja pesuohjelma voidaan suorittaa loppuun. Kun pesuohjelma on päättynyt, ota yhteyttä asiakaspalveluun syöttöletkun vaihtamista varten.



3. YLEISOHJEITA

Täyttövinkkejä

Huomaa seuraavat asiat, kun lajittelet pyykkiä:

- Poista pyykistä metalliesineet, kuten hiussoljet, neulat ja kolikot;
- Sulje vetoketjut ja tyynyliinojen napit, solmi irralliset vyöt ja pitkät nauhat;
- Irrota verhoista ripustimet;
- Tutustu vaatteiden pesuohjeisiin huolellisesti;
- Poista sitkeät tahrat tahrannoistoaaineilla.
- Kun peset huopia, peittoja tai muita raskaita tekstiilejä, suosittelemme välttämään linkousta.
- Kun peset villaa, varmista, että tekstiili on konepestävä. Tarkista pesuohjemerkin.

Hyödyllisiä säästövinkejä

Vinkkejä rahan säästämiseen ja ympäristöhaittojen välttämiseen konetta käytettäessäsi.

- Lataa kone suurimpaan kapasiteettiin, joka näkyy kunkin ohjelman ohjelmataulukossa - tällä tavalla SÄÄSTÄT energiaa ja vettä.
- Linkousnopeus vaikuttaa meluun ja pyykin jäännöskosteuteen: Nopeampaan linkoukseen liittyy suurempi melu ja alhaisempi pyykin jäännöskosteus.
- Veden ja energian yhteiskäytön kannalta tehokkaimpia ohjelmia ovat yleensä pidemmät ohjelmat, joiden lämpötila on alhaisempi.

Täytä kone mahdollisimman täyteen

- Energian, veden, pesuaineen ja ajan käyttö on tehokkainta, kun käytetään suositeltua enimmäistäyttömäärää. Energiaa

säästyy jopa 50% pestäessä täysi koneellinen kahden puolikkaan koneellisen sijaan.

Tarvitaanko esipesua?

- Vain hyvin likaiselle pyykille! SÄÄSTÄT pesuainetta, aikaa, vettä ja 5–15% energiaa, kun ET valitse esipesuohjelmaa vähän tai tavanomaisesti likaantuneelle pyykille.

Onko likaisia vaatteita välttämätöntä pestä korkealla lämpötilalla?

- Vaikeat tahrat kannatta esikäsitellä tahrannoistoaaineella/pesuaineella ja/tai liottaa ennen laittamista pesukoneeseen. Kun käytät matalia lämpötiloja pesuohjelmissa, säästät vaatteita ja peset energiatehokkaammin.

Ennen kuivausohjelman käyttämistä (KUIVAUSRUMMULLA VARUSTETUT PESUKONEET)

- SÄÄSTÄ energiaa ja aikaa poistamalla vesi pyykistä nopealla linkouksella ennen kuivausohjelman käyttämistä.

Pesuaineen annostelu

Alla on **lyhyt opas**, josta löytyy **pesuaineen käyttöä** koskevia vinkkejä ja neuvoja .

- Käytä ainoastaan konepesuun sopivaa pesuainetta.
- Valitse pesuaine kankaan tyyppiin (puuvilla, herkäät tuotteet, synteettiset tuotteet, villa, silkki jne.), värin, lian tyyppiin ja määrän sekä ohjelmoidun pesulämpötilan mukaan.
- Jos haluat käyttää oikeaa määrää pesuainetta, huuhteluainetta tai muita lisäaineita, noudata aina huolellisesti valmistajan ohjeita: **Laitteen oikeanlainen käyttö oikealla annostuksella mahdollistaa jätteiden välttämisen ja ympäristöä haittaavien vaikutusten vähentämisen.**

Erittäin liikaiseen valkopesuun suosittelimme puuvillaohjelmaa, vähintään 60°C:n lämpötilaa ja normaalia pesujauhetta (tehokäyttöön sopivaa), joka sisältää keskimääräisessä tai korkeassa lämpötilassa erinomaisesti toimivia valkaisuaineita.

40—60°C:n pesuohjelmiin valitaan sopiva pesuaine tekstiilien kuidun ja likaantumisasteen mukaan.

Normaalit pesujauheet sopivat hyvin likaisten valkoisten tai haalistumattomien tekstiilien pesuun, ja nestemäiset pesuaineet tai värilliselle pyykille tarkoitetut pesujauheet sopivat vähän likaantuneille värjäytyille tekstiileille.

Alle 40°C:n pesuohjelmiin suosittelimme nestemäisiä pesuaineita tai pesujauheita, joiden erikseen mainitaan sopivan alhaisessa lämpötilassa pesemiseen.

Villan tai silkin pesuun tulee käyttää vain erikseen näille tekstiileille tarkoitettuja pesuaineita.

- Liian suuri määrä pesuainetta johtaa liialliseen vaahtoon, mikä estää jakson suorittamisen oikein. Se voi myös vaikuttaa pesuun ja huuhteluun.

Ympäristöystävällisten fosfaatittomien pesuaineiden käytöllä voi olla seuraavia vaikutuksia:

- **Sameampi huuhtelupoistovesi:** tämä johtuu pesuaineen zeoliiteista, jotka eivät heikennä huuhtelun tehokkuutta.

- **Valkoista jauhetta (zeoliitteja) pyykissä pesun jälkeen:** tämä on normaalia, jauhe ei imeydy kuituihin eikä muuta niiden väriä.

- **Vaahtoa viimeisessä huuhteluvedessä:** tämä ei välttämättä ole merkki huonosta huuhtelusta.

- **Runsaasti vaahtoa:** Tämä johtuu yleensä pesuaineissa olevista ionittomista pinta-aineista, joita on vaikea saada pois pyykistä.

Älä toista huuhtelua vaahton poistamiseksi, sillä se ei auta asiaan.

Jos ongelma jatkuu tai epäilet toimintahäiriötä, ota välittömästi yhteyttä valtuutettuun asiakaspalveluun.

4. KONEEN PUHDISTUS JA HOITO

Huolehtimalla laitteestasi oikealla tavalla voit pidentää sen käyttöikä.

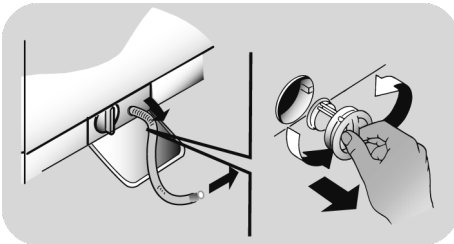
Laitteen ulkopuolinen puhdistus

- Kytke pois kone virran syötöstä.

Puhdista pesukoneen ulkopinnat kostealla pyyhkeellä. Älä käytä hankaavia aineita, alkoholia tai liuottimia. Pesukoneen tavanomainen puhdistus ei edellytä erityistoimia: puhdista pesuainelokerot ja suodatin. Jäljempänä annetaan vinkkejä pesukoneen siirtämiseen ja pidempiaikaiseen käytöstäpoistoon.

Suodattimen puhdistus

- Pesukoneessa on erikoissuodatin, joka kerää suuret irtokappaleet, kuten napit tai kolikot, jotka voivat tukkia viemärin.
- **SAATAVANA VAIN TIETYISSÄ MALLEISSA:** vedä mutkalla oleva letku auki, poista tulppa ja poista vesi letkusta astiaan.
- Suosittelemme, että ennen suodattimen avaamista panet sen alle imukykyisen pyyhkeen, jotta lattia pysyy kuivana.
- Käännä suodatinta vastapäivään pystyasennossa olevaan pysäyttimeen asti.
- Irrota suodatin ja puhdista se. Kun olet valmis, kiinnitä se takaisin kääntämällä myötäpäivään.
- Kiinnitä kaikki pesukoneen osat päinvastaisessa järjestyksessä kuin edellä on kuvattu.

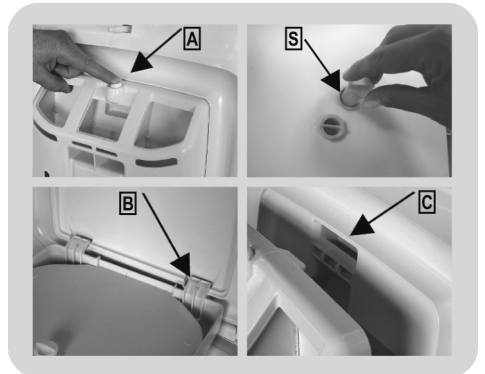


Suosituksia pesukoneen siirtoon ja pitkäaikaiseen varastointiin

- Jos pesukonetta pidetään varastossa lämmittämättömässä tilassa pidemmän aikaa, tyhjennä kaikista letkuista vesi.
- Irrota pesukone verkkovirrasta.
- Irrota letku kiinnikkeestä, laske se alas ja tyhjennä kaikki vesi astiaan.
- Kun olet valmis, kiinnitä poistoletku kiinnikkeeseen.

Pesuaineen täyttölokeron ja sen osioiden puhdistaminen

- Paina kytkintä (A).
- Samalla, kun pidät kytkintä alas painettuna, väännä täyttölokeroa ulospäin.
- Vedä täyttölokero ulos ja puhdista se.
- Suositellaan että pesuainelokerosta poistetaan mahdolliset pesuainejäämistöt ettei veden ja pesuaineitten kulku lokerosta rumpuun esty.
- Vedä lokerot pois annostelijasta ja puhdista myös annostelija huolellisesti.
- Poista mahdolliset jäännökset jotka voivat tukkia lokeron reiät.



Takaisin asettaminen

Kohdista kiinnitysläpät ohjeiden mukaan (B). Väännä täyttölokeroa kantta kohden, kunnes kiinnitysläppä asettuu paikalleen (C). Läpän asettuessa paikalleen kuulet tyypillisen äänen (klak).

5. PIKAKÄYTTÖOPAS

Pesukone sovittaa vesimäärän automaattisesti pyykin laadun ja määrän mukaiseksi. Järjestelmä vähentää energiankulutusta ja lyhentää pesuaikoja huomattavasti.

Ohjelman valinta

- Kytke pesukoneeseen virta ja valitse haluamasi ohjelma.
- Säädä tarvittaessa pesulämpötila ja paina tarvittavia lisävalintapainikkeita.
- Aloita pesuohjelma painamalla **KÄYNNISTÄ/TAUKO**-painiketta.

Mikäli sähkövirta katkeaa pesukoneen ollessa käynnissä, asetukset pysyvät tallessa koneen muistissa ja sähkövirran palatessa kone jatkaa pesuohjelmaa keskeytyskohdasta.

- Ohjelman lopussa näytössä lukee "End" tai joissakin malleissa kaikki pesuvaiheiden merkkivalot syttyvät.

Odota, kunnes **LUUKUN TURVALLISUUDEN** merkkivalot on sammunut, ennen kuin avaat luukun.

- Katkaise pesukoneen virta.

Katso sopiva pesuohjelma ohjelmataulukosta ja noudata siinä esitettyjä toimintaohjeita.

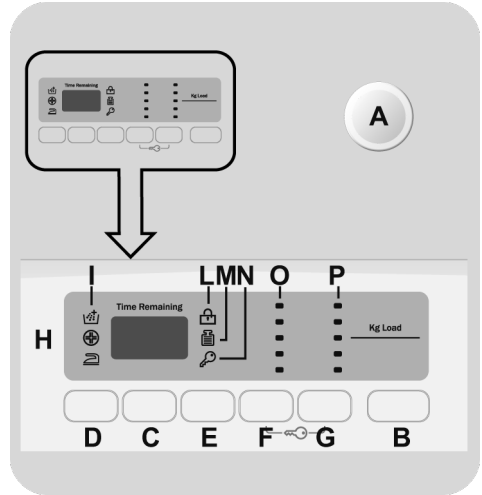
Teknisiä tietoja

Tarvittava vedenpaine:
min 0,05 Mpa / max 0,8 Mpa

Linkousteho:
katso arvokilpeä.

Liitäntäteho/ Tarvittava sulake/ Jännite:
katso arvokilpeä.

6. OHJAIMET JA OHJELMAT



- A Ohjelmanvalitsin ja POIS-asento
- B KÄYNNISTÄ/TAUKO-painike
- C AJASTETTU ALOITUS-painike
- D VALINNAT-painike
- E PIKA/LIAN MÄÄRÄ -painike
- F LÄMPÖTILAN VALINTA-painike
- G LINKOUKSEN VALINTA-painike
- F+G PAINIKKEIDEN LUKITUS
- H Digitaalinäyttö
- I VALINTOJEN merkkivalot
- L LUUKUN TURVALLISUUDEN merkkivalo
- M KG LOAD merkkivalo
- N PAINIKKEIDEN LUKITUS merkkivalo
- O LÄMPÖTILAN VALINTA merkkivalot
- P LINKOUKSEN VALINTA merkkivalot

Luukun avaaminen

Turvalaite estää luukun avaamisen välittömästi ohjelman päätyttyä. Odota kaksi minuuttia pesuohjelman päättymisen jälkeen, kunnes luukun turvamerkkivalo on sammunut, ennen kuin avaat luukun.

Ohjelmanvalitsin ja POIS-asento (OFF)

Kun ohjelmanvalitsinta käännetään, näyttöön ilmestyvät valitun ohjelman asetukset. Ohjelman loputtua tai laitteen ollessa koskematta tietyn ajan näytön kirkkautta vähennetään energian säästämiseksi.

HUOM. Kone sammutetaan kääntämällä ohjelmanvalitsin POIS-asentoon.

- Aloita valittu pesuohjelma painamalla **KÄYNNISTÄ/TAUKO**-painiketta.
- Kun ohjelma on valittu, ohjelmanvalitsin pysyy valitun ohjelman kohdalla koko ohjelman ajan.
- Katkaise pesukoneen virta kääntämällä valitsin **POIS**-asentoon.

Ohjelmanvalitsin on palautettava **POIS**-asentoon jokaisen ohjelman jälkeen tai aloitettaessa uutta pesuohjelmaa ennen ohjelman valintaa ja käynnistämistä.

KÄYNNISTÄ/TAUKO-painike

Sulje luukku **ENNEN** kuin painat **KÄYNNISTÄ/TAUKO**-painiketta.

- Aloita valittu pesuohjelma painamalla tätä.

Kun **KÄYNNISTÄ/TAUKO**-painiketta on painettu, laitteen käynnistymisessä voi kulua muutama sekunti.

PYYKIN LISÄÄMINEN OHJELMAN KÄYNNISTYKSEN JÄLKEEN (TAUKO)

- Paina **KÄYNNISTÄ/TAUKO**-painiketta noin **2 sekunnin** ajan (osa merkkivaloista ja jäljellä olevan ajan ilmaisin osoittavat vilkkumalla, että kone on pysähtynyt).
- Odota **2 minuuttia**, kunnes luukun turvalukitus aukeaa.

Ennen luukun avaamista tarkista, että veden pinta on luukun alareunan alapuolella, jotta vettä ei valu lattialle.

- Kun olet lisännyt tai poistanut pyykkiä, sulje luukku ja paina **KÄYNNISTÄ/TAUKO**-painiketta (ohjelma jatkaa siitä, mihin se jäi).

OHJELMAN KESKEYTTÄMINEN

- Ohjelma keskeytetään kääntämällä valitsin **POIS**-asentoon.

AJASTETTU ALOITUS-painike

- Painikkeesta voidaan ohjelmoida pesuohjelma alkamaan viiveellä enintään **24 tunnin** kuluttua.
- Aloitus ajastetaan seuraavasti:

- Aseta haluttu ohjelma.
- Aktivoi painike painamalla sitä kerran (näyttöön tulee **h00**) ja aseta sen jälkeen **1 tunnin** viive painamalla uudelleen painiketta (näyttöön tulee

h01). Ohjelmoitu viive kasvaa tunnilla joka kerran, kun painiketta painetaan, kunnes näytössä lukee **h24**. Sen jälkeen painikkeen painaminen palauttaa ajastuksen nolnaan.

- Vahvista painamalla **KÄYNNISTÄ/TAUKO**-painiketta. Laskenta alkaa, ja kun aika on kulunut, ohjelma käynnistyy automaattisesti.

● Ajastettu aloitus voidaan peruuttaa kääntämällä ohjelmavalitsin **POIS**-asentoon.

Jos sähkö katkeaa koneen ollessa käynnissä, valittu ohjelma on tallennettu muistiin ja jatkuu sähköön palattua kohdasta, jossa se oli sähköön katketessa.

Valintapainikkeiden valinnat on tehtävä ennen KÄYNNISTÄ/TAUKO-painikkeen painamista.

VALINNAT-painike

Painikkeella voidaan tehdä kolme valintaa:

- LISÄHUUHTELU

● Voit valita lisähuuhtelun pesuohjelman loppuun. Toiminto on suunniteltu etenkin herkkäihoisille, joille pienetkin pesuainejäämät voivat aiheuttaa ihoärsytystä tai allergiaoireita.

● Lisähuuhtelua suositellaan myös lastenvaatteille ja silloin, kun erittäin likaisten tekstiilien pesussa käytetään paljon pesuainetta tai kun pestään pyyhkeitä, joiden kuituihin jää yleensä helposti pesuainejäämiä.

- HYGIENIA +

Voit valita tämän, kun pesuveden lämpötilaksi on valittu 60°C. Tämä valinta lisää pesun hygieenisyyttä ylläpitämällä samaa pesuveden lämpötilaa koko pesun ajan.

- HELPOSTI SILIÄVÄ

Tämä toiminto vähentää rypistymistä poistamalla väli-linkoukset tai vähentämällä ainakin yhden linkouskerran nopeutta.

Valittaessa toimintoa, joka ei sovellu valittuun ohjelmaan, merkkivalo ensin vilkkuu ja sitten sammuu.

PIKA/LIAN MÄÄRÄ -painike

Painikkeella voidaan tehdä kaksi eri valintaa valitun pesuohjelman mukaan.

- PIKA

Painike aktivoituu, kun ohjelmavalitsimesta valitaan **PIKA (14/30/44 Min.)** -ohjelma, ja sillä voi valita jonkin kolmesta mainitusta ohjelman kestosta.

- LIAN MÄÄRÄ -painike

● Kun ohjelma on valittu, sille asetettu pesuaika näytetään automaattisesti.

● Tällä painikkeella voit valita jonkin kolmesta pesutehokkuuden tasosta muuttamalla ohjelman pituutta tekstiilien likaisuuden mukaisesti (voidaan käyttää vain joissain ohjelmissa, katso pesuohjelmataulukko).

LÄMPÖTILAN VALINTA -painike

● Painikkeesta voidaan muuttaa pesuohjelmien lämpötilaa.

● Tekstiilien säästämiseksi lämpötilaa ei voi nostaa yli kunkin ohjelman sallitun enimmäislämpötilan.

● Jos haluat kylmän pesuohjelman, kaikkien ilmaisinten on oltava sammuksissa.

LINKOUKSEN VALINTA -painike

● Painiketta painamalla voidaan vähentää linkouksen enimmäisnopeutta tai poistaa linkous kokonaan käytöstä.

- Jos pesuohjelmien kinnöissä ei ole erikoisohjeita, voidaan käyttää ohjelman tavanomaista suurinta linkousnopeutta.

Jotta tekstiilit eivät vaurioituisi, nopeutta ei voi nostaa eri ohjelmille asetettua enimmäisnopeutta suuremmaksi.

- Linkous palautetaan käyttöön painamalla painiketta, kunnes päästään haluttuun linkousnopeuteen.
- Linkousnopeutta voidaan muuttaa pysäyttämättä konetta.

Jos pesuainetta käytetään liikaa, se voi aiheuttaa liiallista vaahtoamista. Jos laite havaitsee liikaa vaahtoa, se voi ohittaa linkousvaiheen tai pidentää ohjelman kestoa ja lisätä vedenkulutusta.

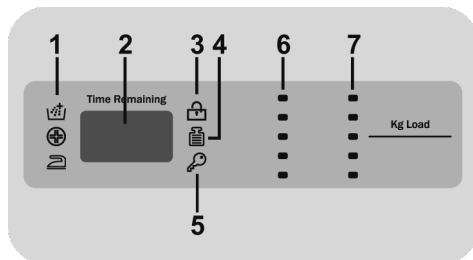
Koneessa on elektroninen laite, joka estää linkouksen, mikäli pyykkikuorma ei ole tasapainossa. Tämä vähentää koneen melua ja tärinää ja siten pidentää koneen käyttöikää.

PAINIKKEIDEN LUKITUS

- Voit lukita painikkeet painamalla samanaikaisesti **LÄMPÖTILAN VALINTA-** ja **LINKOUKSEN VALINTA** -painikkeita noin **3 sekunnin** ajan. Näin voit estää ei-toivotut muutokset, jos painiketta painetaan vahingossa koneen ollessa käynnissä.
- Lukituksen voi poistaa painamalla näitä kahta painiketta samanaikaisesti tai sammuttamalla laite.

Digitaalinen näyttö

Näytön avulla tiedät jatkuvasti, missä tilassa kone on.



1) VALINTOJEN MERKKIVALOT

Merkkivalot osoittavat valinnat, joita painikkeilla voi valita.

2) OHJELMAN KESTO

- Kun ohjelma on valittu, näytössä näkyy automaattisesti ohjelman kesto. Se vaihtelee sen mukaan, mitä toimintoja on valittu.
- Kun ohjelma on käynnistetty, näytössä näkyy koko ajan ohjelman jäljellä oleva aika.
- Laite laskee valitun ohjelman päättymiseen kuluvan ajan vakiotäyttömäärän mukaisesti, ja ohjelman aikana laite korjaa aikaa kuorman määrän ja koostumuksen mukaisesti.

3) LUUKUN TURVALLISUUDEN MERKKIVALO

- Kuvake osoittaa luukun olevan lukittu.

Sulje luukku ENNEN kuin painat KÄYNNISTÄ/TAUKO-painiketta.

- Kun **KÄYNNISTÄ/TAUKO**-painiketta painetaan koneen luukun ollessa suljettuna, merkkivalo vilkkuu hetken ja palaa sitten jatkuvasti.

Jos luukku ei ole kunnolla suljettu, merkkivalon vilkkuminen jatkuu noin 7 sekunnin ajan, minkä jälkeen käynnistyskomento perutaan automaattisesti. Jos näin käy, sulje luukku kunnolla ja paina KÄYNNISTÄ/TAUKO-painiketta uudelleen.

- Turvalaite estää luukun avaamisen välittömästi ohjelman päätyttyä. Odota **2 minuuttia** pesuohjelman päättymisen jälkeen, kunnes luukun turvallisuuden merkkivalo on sammunut, ennen kuin avaat luukun. Kun ohjelma on päättynyt, käännä ohjelmanvalitsin **POIS**-asentoon.

4) Kg LOAD MERKKIVALO (toiminto käytössä vain puuvilla- ja keinokuituohjelmissa)

- "Kg LOAD"-merkkivalo palaa ohjelman ensimmäisten minuuttien aikana, kun älykäs anturi punnitsee pyykin ja säättää ohjelman keston sekä veden ja sähkön kulutuksen sopivaksi.
- Jokaisen pesuvaiheen aikana "**Kg LOAD**" seuraa rummussa olevan pyykin tietoja, ja pesun ensimmäisten minuuttien aikana se:
 - säättää tarvittavan veden määrää;

- laskee pesuohjelman keston;
- ohjaa huuhtelua pestäväksi valitun kuitutyypin mukaan;
- säättää rummun pyörimistähdin valitulle kuitutyypille sopivaksi;
- tunnistaa vaahdotumisen ja lisää tarvittaessa veden määrää huuhtelun aikana;
- säättää linkousnopeutta latauksen määrän mukaan epätasapainoisuuden välttämiseksi.

5) PAINIKKEIDEN LUKITUS MERKKIVALO

Merkkivalo osoittaa, että painikkeet on lukittu.

6) LÄMPÖTILAN VALINTA MERKKIVALOT

Näyttää valitun ohjelman pesulämpötilan, jota voidaan muuttaa (jos sallittu) sitä vastaavasta painikkeesta.











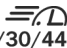





Jos haluat kylmän pesuohjelman, kaikkien ilmaisinten on oltava sammuksissa.

7) LINKOUKSEN VALINTA MERKKIVALOT

Näyttää valitun ohjelman linkousnopeuden, jota voidaan muuttaa tai joka voidaan poistaa sitä vastaavasta painikkeesta.

Ohjelmataulukko



OHJELMA		 (ENINT.)* (katso ohjauspaneeli)						 °C (ENINT.)	PESUAINEMÄÄ		
		5	5,5	6	6,5	7	8		Io	II	
		kg	kg	kg	kg	kg	kg				
	VALKOPYYKKI ²⁾	5	5,5	6	6,5	7	8	90°	●	●	
	PUUVILLA + ESIPESU ²⁾	5	5,5	6	6,5	7	8	60°	●	●	●
ECO 40-60	ECO 40-60 ²⁾	5	5,5	6	6,5	7	8	60°	●	●	
20°C	20°C ²⁾	5	5,5	6	6,5	7	8	20°	●	●	
	KEINOKUIDUT ²⁾	2,5	2,5	3	3	3,5	4	60°	●	●	
	HIEPOPESU	2	2	2	2	2,5	2,5	40°	●	●	
	HUUHTELU	-	-	-	-	-	-	-	△	●	
	LINKOUS	-	-	-	-	-	-	-			
	TYHJENNYS	-	-	-	-	-	-	-			
 14/30/44 Min.	14'	1	1	1	1	1	1,5	30°	●	●	
	PIKA ³⁾ 30'	1,5	1,5	2	2	2,5	2,5	30°	●	●	
	44'	3	3	3	3	3,5	3,5	40°	●	●	
	TUMMAT	2,5	2,5	3	3	3,5	4	40°	●	●	
	PAIDAT	2,5	2,5	3	3	3,5	4	30°	●	●	
	SILKKI	1	1	1	1	1	2	30°	●	●	
	VILLA	1	1	1	1	1	2	30°	●	●	
	KÄSINPESU	1	1	1	1	1	2	30°	●	●	

Lue nämä huomautukset:

* Kuivien vaatteiden enimmäiskapasiteetti riippuu käytössä olevasta mallista (katso ohjauspaneeli).

TIETOA TESTILABORATORIOILLE

VAKIO-OHJELMAT
(EU) nro 1015/2010 ja nro 1061/2010
MUKAISESTI

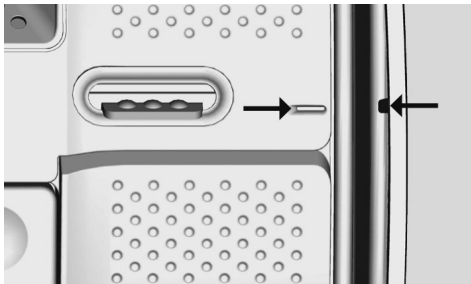
ECO 40-60-OHJELMA
LÄMPÖTILAN ASETTAMINEN 40°C

ECO 40-60-OHJELMA
LÄMPÖTILAN ASETTAMINEN 60°C

VAKIO-OHJELMAT
(EU) nro 2019/2023
MUKAISESTI

ECO 40-60-OHJELMA

Ennen kuin suljet kannen ja aloitat pesuprosessin pitää tarkistaa että luukku on täysin suljettu. Jos mahdollista, voit säätää indikaattoreita rummussa varmistaaksesi parhaan pesutuloksen.



Linkousnopeutta voidaan myös vähentää vastaamaan vaatteen pesuohjemerkinäköjen suosituksia, ja erittäin arkojen tekstiilien linkous voidaan poistaa käytöstä linkousnopeuspainikkeesta. Toiminto voidaan ottaa käyttöön LINKOUKSEN VALINTA -painikkeesta. Jos pesuohjemerkinäkössä ei ole erikoisohteja, voidaan käyttää ohjelman tavanomaista suurinta linkousnopeutta. Liian suuri pesuainemäärä voi aiheuttaa liiallista vaahtoa. Jos laite havaitsee liikaa vaahtoa, se voi ohittaa linkousvaiheen tai pidentää ohjelman kestoa ja lisätä vedenkulutusta.

● Vain, kun ESIPESU-valinta on valittuna (ohjelmat, joissa voidaan valita ESIPESU-valinta).

1) Kun ohjelma on valittu, näytöllä näkyy suositeltu pesulämpötila, jota voidaan muuttaa (jos sallittu) sitä vastaavasta painikkeesta, mutta ei kuitenkaan suurinta sallittua lämpötilaa korkeammaksi.

2) Esitettyjen ohjelmien pesuvaiheen kestoa ja tehokkuutta voidaan säätää LIAN MÄÄRÄ -painikkeesta.

3) Kun valitsimesta valitaan PIKA-ohjelma, voi PIKA-painikkeesta valita pikaohjelman kestoksi 14, 30 tai 44 minuuttia.

● ESIPESU - Jos pesuainelokerossa on erityinen lokeri esipesua varten kaada pesuainetta siihen. Muuten kaada pesuaineet rummun yläosassa olevaan reitettyyn alueeseen (katso kuvaa), seuraa pesuaineen valmistajan suosituksia.

TÄRKEÄÄ - Älä käytä esipesua ajastetun ohjelman yhteydessä.

Ohjelmien kuvaus

Pesukoneessa on ohjelmia, jotka on suunniteltu erilaisille tekstiileille ja eri tavalla likaantuneelle pyykille (katso ohjelmataulukko).



VAROITUS:

TÄRKEÄÄ TIETOA PESEMISESTÄ.

- **Uudet värilliset vaatteet on pestävä erillään vähintään 5 - 6 kertaa.**
- **Tietyt suuret, tummat tekstiilit, kuten farkut ja pyyhkeet on aina pestävä erillään.**
- **Älä koskaan sekoita kankaita, joiden värit EIVÄT OLE PESUNKESTÄVIÄ.**

VALKOPYYKKI

Pesee täydellisesti. Loppulinkous enimmäisnopeudella poistaa kosteutta tehokkaasti.

PUUVILLA + ESIPESU

Tämä ohjelma poistaa vaikeat tahrat valkoisista puuvillatekstiileistä. Esipesun avulla pinttynytkin lika saadaan irtoamaan. Lisää lokeroon "1" pesuainetta viidesosa varsinaiseen pesuun tarvittavasta määrästä.

ECO 40-60

ECO 40-60-ohjelma pystyy puhdistamaan normaalisti likaantuneen puuvillapyykin, joka on merkitty pestäväksi 40°C:ssa tai 60°C:ssa, yhdessä samassa jaksossa. Tätä ohjelmaa käytetään EU Ecodesign lainsäädännön noudattamisen arviointiin (ympäristömyötäinen tuotesuunnittelu).

20°C

Tämän innovatiivisen ohjelman avulla voit pestä samaan aikaan erilaisia materiaaleja ja värejä, kuten puuvillaa, synteettisiä kuituja ja sekoitekankaita, vain 20°C: n lämpötilassa, ja ohjelman pesutulos on siltierinomainen. Ohjelma kuluttaa vain noin 40 prosenttia perinteisen 40°C: n kirjopesuohjelman kulutuksesta.

KEINOKUIDUT

Tällä ohjelmalla voit pestä erityyppiset ja -väriset kankaat yhdessä. Rummun pyörimisliike ja veden määrä on optimoitu sekä pesu- että huuhteluvaiheen aikana. Tarkka linkous rypistää tekstiilejä vähemmän.

HIENOPESU

Ohjelma vuorottelee työvaiheita ja taukoja ja sopii etenkin arkojen tekstiilien pesemiseen. Pesujaksossa ja huuhteluissa käytetään runsaasti vettä, jotta lopputulos on paras mahdollinen.

HUUHTELU

Ohjelma suorittaa kolme huuhtelua, joiden välissä on linkous (jota voidaan hidastaa tai joka voidaan ohittaa kokonaan painikkeesta). Käytetään huuhtelemaan kaikenlaisia tekstiilejä esimerkiksi käsinpesun jälkeen.

LINKOUS

Tämä ohjelma linkoa enimmäisnopeudella (jota voi hidastaa vastaavalla painikkeella).

TYHJENNYS

Tämä ohjelma tyhjentää veden rummusta.

PIKA (14'/30'/44')

Säästöä ilman kompromissejä! Tätä uutta ohjelmaa voidaan käyttää hyvien tulosten saavuttamiseksi samalla, kun säästät vettä, energiaa, pesuainetta ja aikaa. Tämä vaihtoehto pesee keskilämpötilassa, joka soveltuu kaikille kangastyypeille. Suositellaan pienille täyttömäärille ja hieman likaantuneelle pyykille.

TUMMAT

Ohjelma kaikkien tummien vaatteiden sekapesuun. Vähentää värin haalistumista ja tekstiilien rypistymistä. Suosittelemme nestemäisen pesuaineen käyttöä.

PAIDAT

Pesuohjelma vähentää vaatteiden rypistymistä erinomaisesta pesutuloksesta tinkimättä. Myös linkousnopeutta voi pienentää, mikä helpottaa vaatteiden silitämistä.

SILKKI

Erityisesti konepestäville silkkikankaille suunniteltu ohjelma. Rumpu pyörii hellävaraisesti, lämpötila ei ole yli 30°C ja ohjelma päättyy rauhalliseen linkoukseen.

VILLA

Tämä ohjelma suorittaa pesujakson villakankaille, joita voidaan pestä

pesukoneessa tai jotka on tarkoitettu käsin pestäviksi. Se sopii myös silkistä valmistetuille tekstiileille tai tekstiileille, joiden etiketissä on merkintä Pese kuin silkki.

KÄSINPESU

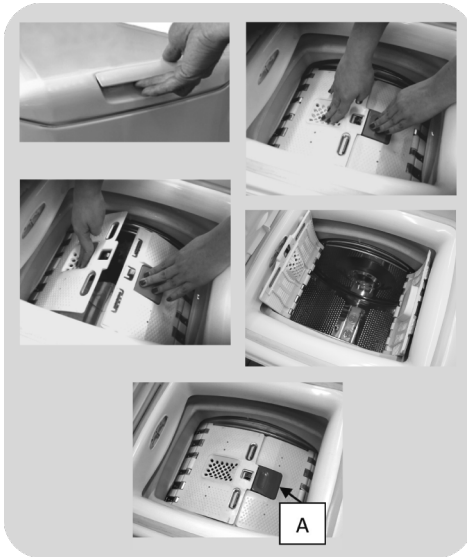
Pesuohjelma konepestäville villakankaille tai käsin pestäville villavaatteille.




Pesun valmistaminen

Rummun avaaminen/sulkeminen

- Avaa pesukoneen kansi.
- Avaa rumpu painamalla nappia (A), ja asettamalla samaan aikaan toinen käsi kannen päälle.
- Pane pestävät vaatekappaleet yksitellen rumpuun tunkematta niitä tiukkaan. Huomioi "ohjelmataulukossa" suositellut täyttömäärät. Jos pesukonetta täytetään liiaksi, pesutulokset huononevat ja tekstiilit rypistyvät.
- Rummun sulkemiseksi, aseta rummun kannet uudestaan paikoilleen, asettamalla (A) napin kansi toisen kannen alapuolelle kunnes ne ovat täysin kiinnitetty.

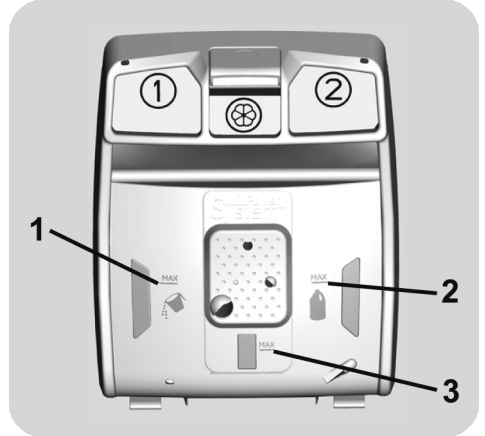


● **Osio**  on tarkoitettu huuhtelu- ja hajusteaineille sekä erikoisaineille, kuten tärkkäysaineet, invivärjäysaineet jne.

● **MAX** - Max Merkki osoittaa suurimman määrän pesuainetta jota suositellaan käytettäväksi. Älä täytä lokeroa tätä merkkiä enempää.

● **△** Jos vaatteissa on tahroja jotka tarvitsevat erikoista käsittelyä nestemäisillä valkaisuaineilla, voit suorittaa niiden esipuhdistuksen pesukoneessa. Tämän toimituksen suoritat asettamalla valkaisuaine "lokeroon 2" ja käynnistämällä huuhtelu ohjelman. Kun toimitus on loppu asenna ohjelmoija OFF asentoon, asenna loput pyykistä pesukoneen sisään ja toimita tavallinen pesu halutulla ohjelmalla.

- 1) Maksimi pesu pulveri pesuaine
- 2) Maksimi pesu nestemäinen pesuaine
- 3) Maksimi hajustusaine



Pesuaineen annostus

Pesuainelokero on jaettu 3 osioon:

- **Lokero 1** on jauhemaista pesuainetta varten.
- **Lokero 2** on nestemäistä pesuainetta varten.

7. VIANMÄÄRITYS JA TAKUU

Jos epäilet, että pesukone ei toimi oikein, katso ohjeita seuraavasta pikaoppaasta, jossa on vinkkejä yleisimpien ongelmien korjaamiseen.



VIRHEILMOITUKSET

- **Näytölliset mallit:** virhe esitetään numerona, jonka edessä on kirjain E (esimerkki: virhe 2 = E2).
- **Näytöttömät mallit:** virhe esitetään vilkkuvilla merkkivaloilla (esimerkki: virhe 2 = merkkivalo välähtää kahdesti – 5 sekunnin tauko – 2 välähdystä jne.).

Virheilmoitus	Mahdolliset syyt ja ratkaisut
E2 (näytöllinen malli) 2 välähdystä (näytötön malli)	Kone ei saa vettä.
	Tarkista, että hana on auki.
	Tarkista, että veden syöttöletku ei ole mutkalla tai puristuksissa.
	Poistoletku väärällä korkeudella (ks. asennus).
	Sulje hana, irrota täyttöletku pesukoneen takaa ja tarkista, ettei suodatin ole tukossa.
Tarkista, ettei suodatin ole tukossa ja ettei suodatinkotelossa ole vierasesineitä, jotka voisivat häiritä veden virtausta.	
E3 (näytöllinen malli) 3 välähdystä (näytötön malli)	Pesukone ei poista vettä.
	Tarkista, ettei suodatin ole tukossa ja ettei suodatinkotelossa ole vierasesineitä, jotka voisivat häiritä veden virtausta.
	Tarkista, että poistoletku ei ole mutkalla tai puristuksissa.
	Tarkista, että viemäri ei ole tukossa ja vesi pääsee virtaamaan siinä esteettömästi. Yritä tyhjentää vesi pesualtaaseen.
Tarkista, ettei suodatin ole tukossa ja ettei suodatinkotelossa ole vierasesineitä, jotka voisivat häiritä veden virtausta.	
E4 (näytöllinen malli) 4 välähdystä (näytötön malli)	Liikaa vaahtoa ja/tai vettä.
	Tarkista, ettei suodatin ole tukossa ja ettei suodatinkotelossa ole vierasesineitä, jotka voisivat häiritä veden virtausta.
E7 (näytöllinen malli) 7 välähdystä (näytötön malli)	Luukkuongelma.
	Tarkista, että luukku on kunnolla suljettu. Tarkista, etteivät koneen sisällä olevat pyykit estä luukun sulkeutumista.
Muu virhekoodi	Jos luukku on jumissa, sulje virta, irrota koneen pistotulppa pistorasiasta, odota 2–3 minuuttia ja avaa luukku.
	Sulje virta ja irrota virtajohto pistorasiasta, odota minuutti. Kytke virta ja käynnistä pesuohjelma. Jos virhe ei poistu, ota yhteyttä valtuutettuun asiakaspalveluun.

MUITA HÄIRIÖTILANTEITA

Ongelma	Mahdolliset syyt ja ratkaisut
<i>Pesukone ei toimi/käynnisty</i>	Tarkista, että kone on kytketty toimivaan pistorasiaan.
	Tarkista, että virta on päällä.
	Tarkista jollain toisella laitteella, kuten lampulla, että pistorasiaan tulee virtaa.
	Luukkua ei ehkä ole suljettu kunnolla. Avaa luukku ja sulje se uudelleen.
	Tarkista, onko haluttu ohjelma valittu oikein ja onko käynnistuspainiketta painettu.
	Tarkista, ettei pesukone ole pysäytystilassa.
<i>Lattialle pesukoneen lähelle vuotaa vettä</i>	Tämä voi johtua hanan ja syöttöletkun välisen tiivisteiden vuodosta. Vaihda tällöin tiiviste ja kiristä letku hanaan.
	Tarkista, että suodatin on kunnolla kiinni.
<i>Pesukone ei linkoa</i>	Jos pyykit eivät ole pesurummussa optimaalisesti, pesukone saattaa: yrittää tasapainottaa kuormaa, mikä pidentää linkousaikaa; alentaa linkousnopeutta värinän ja melun vähentämiseksi; keskeyttää linkouksen koneen suojelemiseksi.
	Tarkista, että pesurummun kuorma jakautuu tasaisesti. Tarvittaessa poista pyykit ja aseta ne koneeseen uudestaan tasaisesti.
	Syynä voi olla, että kaikkea vettä ei ole vielä poistettu.
	Odota muutama minuutti. Jos ongelma jatkuu, ks. virhe 3.
	Joissakin malleissa on mahdollista estää linkous. Tarkista, että linkous on sallittu.
	Tarkista, etteet ole valinnut vaihtoehtoa, joka vaikuttaa linkoukseen.
<i>Linkous aiheuttaa värinää/melua</i>	Liian suuri pesuainemäärä voi estää linkouksen alkamisen.
	Pesukonetta ei ehkä ole kunnolla vaaitettu. Säädä tarvittaessa koneen jalkoja käyttöohjeessa esitetyllä tavalla.
	Tarkista, että kuljetusruuvit, kumitulpat ja holkit on poistettu.
	Tarkista, ettei pesurummussa ole vierasesineitä (kolikoita, nappeja, yms.).

Normaali valmistajan takuu kattaa viat, jotka ovat seurausta tuotteen valmistuksessa syntyneistä sähköisistä tai mekaanisista virheistä. Takuu ei kata vikoja, jotka ovat aiheutuneet laitteen ulkopuolisista tekijöistä, väärinkäytöstä tai käyttöohjeiden vastaisesta käytöstä.

Verkkosivustollamme saatavilla olevien varaosien luetteloa lukuun ottamatta et missään tapauksessa saa korjata tai yrittää korjata laitetta itse tai antaa kokemattomien ja/tai epäpätevien henkilöiden korjata laitetta. Kokemattomien ja/tai epäpätevien henkilöiden tekemät korjaukset voivat aiheuttaa henkilövahingon tai vakavan laitevian sekä omaisuusvahinkoja. Suosittelemme ottamaan yhteyttä valtuutettuihin teknisiin tukikeskuksiimme.

Suosittellemme käyttämään alkuperäisiä varaosia, jotka ovat saatavissa asiakaspalvelustamme vähintään **10 vuoden** ajan laitteen myynnin aloittamisesta Euroopan talousalueella.



VAROITUS:

Valmistaja ei vastaa mistään omaisuus- ja henkilövahingoista ja/tai turvallisuusongelmista, jotka johtuvat korjauksista, joita eivät ole suorittaneet valtuutetun teknisen tuen keskus tai palveluntarjoaja, jonka valmistaja on valtuuttanut korjaamaan ja kunnossa pitämään tuotteitaan yrityksen ohjeistuksen mukaisesti. Normaali takuu ei kata asiakkaalle mitään laitteelle aiheutuneita vahinkoja, jotka syntyvät valtuuttamattomien henkilöiden korjausyritysten vuoksi.

Takuu

Tuotteeseen sovelletaan tuotteen mukana toimitetussa takuutodistuksessa mainittuja takuehtoja. Takuutodistus on täytettävä ja säilytettävä huolellisesti, ja se on pyydyttävä esitettävä valtuutetussa asiakaspalvelupisteessä.



Tämä laite täyttää Euroopan turvallisuus-terveys- ja ympäristövaatimukset, jotka on asetettu lainsäädännössä tälle laitteelle.

Valmistaja ei ole vastuussa tämän tuotteen mukana toimitetun ohjekirjan painovirheistä. Valmistaja myös pidättää itsellään oikeuden tehdä tuotteisiinsa hyödylliseksi katsomiaan muutoksia, jotka eivät muuta tuotteiden olennaisia ominaisuuksia.

Kotitalouslaitteiden energiamerkintään ja niiden ekologiseen suunnitteluun liittyvät energia- ja ympäristötiedot ovat 1.3. 2021 lähtien nähtävissä energiamerkintöjen eurooppalaisessa tuoterekisterissä (EPREL) seuraavassa linkissä <https://eprel.ec.europa.eu/> tai energiamerkinnän sisältämän QR-koodin kautta.

