

HELKAMA
LUMIMIES



HELKAMA HPSLM300SB / HPSLM400SB

SV Bruksanvisning
FI Käyttöohjeet

VAROITUS

Jos laite sisältää hiilivetykylmäainetta, katso alla luetellut ohjeet.

Koska laite sisältää syttyvää kylmäainetta, on tärkeää varmistaa, että kylmäaineputket ovat ehjät.

Standardin EN378 mukaan laitteen asennustilan tilavuuden pitää olla vähintään $1\text{m}^3 / 8\text{g}$ laitteessa käytettyä hiilivetykylmäainetta. Tällä vältetään syttyvän kaasu/ilmaseoksen syntyminen asennustilaan kylmäainepiirin vuodon yhteydessä. Laitteessa käytetyn kylmäaineen määrä on ilmoitettu laitteen tyypikilvessä.

VAROITUS:

Pidä laitteen kotelon tai asennuskaapin tuuletusaukot puhtaina.

VAROITUS:

Älä yritä nopeuttaa sulatusta mekaanisia laitteilla tai muilla keinoilla, joita valmistaja ei ole suositellut.

VAROITUS:

Varo vaurioittamasta kylmäainepiiriä.

VAROITUS:

Älä käytä laitteen kylmätilassa mitään sähkölaitteita, joita valmistaja ei ole suositellut.

VAROITUS:

Älä altista tätä laitetta sateelle.

VAROITUS:

Tämä tuotetta eivät saa käyttää lapset tai toimintarajoitteiset henkilöt, ellei heidän turvallisuudesta vastaava henkilö ole antanut heille ohjausta tai opastusta laitteen käytöstä. Varmista, etteivät lapset leiki laitteella.

VAROITUS:

Tätä laitetta voivat käyttää 8-vuotiaat lapset ja henkilöt, joiden fyysiset, aisteihin liittyvät tai henkiset kyvyt ovat rajoittuneet tai joilla ei ole riittävästi kokemusta tai tietoa laitteen käytöstä, mikäli he ovat turvallisuudesta vastaavan henkilön valvonnassa tai heidät on perehdytetty laitteen turvalliseen käyttöön ja he ovat ymmärtäneet laitteen käyttöön liittyvät vaarat ja riskit.

VAROITUS:

Älä anna lasten leikkiä laitteella.

VAROITUS:

Lapset saavat puhdistaa ja huolttaa laitetta vain, jos he ovat yli 8-vuotiaita ja toimivat aikuisen valvonnassa.

VAROITUS:

Sisällä tämä laite et saa säilytä räjähtäviä aineita kuten aerosolipurkkien kanssa syttyvää polttoainetta käyttävät.

**VAROITUS:**

Tulipalo- ja räjähdysvaaran. Syttyvää kylmäainetta. Korjata vain koulutettu henkilöstö.

VAROITUS:

Kun asetat laitteen paikoilleen, varmista, ettei virtajohto ole juuttunut kiinni tai vahingoittunut.

VAROITUS:

Älä aseta laitteen taakse kytkentärasioita, jatkojohtoja tai muita virtalähteitä.

- Pidä avaimet erillään laitteesta ja poissa lasten ulottuvilta.
- Ennen kuin huollat tai puhdistat laitteen, irrota laite pistorasiasta tai katkaise virransyöttö.
- Vaurioituneen virtajohdon saa vaihtaa vain valmistaja, valtuutettu huoltoliike tai vastaavan pätevyyden omaava henkilö.
- Huurteen muodostuminen sisäpuolen höyrystinseinän pinnalle ja yläosiin on täysin normaalia. Näin ollen laite tulisi sulattaa normaalin puhdistuksen tai huollon aikana.
- Huomaa, että laitteen rakenteeseen tehdyt muutokset aiheuttavat kaikkien takuiden ja tuotevastuiden raukeamisen.



Sisällysluettelo

VAROITUS	2
Sähköliitäntä	5
Ennen käyttöä	5
Tuotekuvaus	6
Asennus ja käytön aloitus	7
Käyttö ja toiminnot	8
Käyttö	9
Sulatus	10
Puhdistus ja huolto	11
Vianetsintä	12
Takuu, varaosat ja huolto	13
Laitteen hävittäminen	14

Sähköliitäntä

Laite täyttää sovellettavien EU-direktiivien vaatimukset ml pienjännitedirektiivi 2006/95/ETY ja EMC-direktiivi 2004/108/ETY.

Tyypikilvessä on kerrottu erilaisia teknisiä tietoja sekä tyyppi ja valmistenumero.

Pistorasiaan tulee päästä hyvin käsiksi.

Liitä laite 220/240 V / 50Hz via en vaihtovirtaan ainoastaan määräysten mukaisesti asennetun pistorasian kautta. Pistorasia tulee suojata 10 A Tai suurempi

Laitteissa, joita käytetään Euroopan ulkopuolisissa maissa, on tarkistettava tyyppikilvestä, onko sähköverkon liitäntäjännite ja virtalaji sama kuin laitteessa. Tyypikilpi on sijoitettu kylmälaitteen vasempaan alalaitaan.

Jännite ja teho / energia on ilmoitettu tyyppikilvessä

Jos verkkoliitäntäjohto on vaihdettava, sen saa tehdä vain valtuutettu sähköasentaja.

Ennen käyttöä

Ennen kuin käytät uutta laitettasi, lue seuraavat ohjeet huolellisesti, sillä ne sisältävät tärkeitä turvallisuuteen, asennukseen, käyttöön ja huoltoon liittyviä tietoja. Säilytä ohjeet tulevaa tarvetta varten.

Tarkista vastaanoton yhteydessä, ettei laite ole vaurioitunut. Kuljetusvaurioista tulee ilmoittaa paikalliselle jälleenmyyjälle ennen laitteen käyttöönottoa.

Poista pakkaus. Puhdista kotelon sisäpuoli lämpimällä vedellä ja miedolla hajusteettomalla pesuaineella. Huuhtele puhtaalla vedellä ja kuivaa huolellisesti (katso puhdistusohjeet). Käytä pehmeää liinaa.

Jos laitetta on säilytetty kylmässä (kylmempi kuin +5 °C), sen on annettava tasaantua vähintään tunnin ajan ennen kuin se kytketään päälle.

Jos laite on ollut kyljellään kuljetuksen aikana, sen on annettava vakiintua normaaliasentoon n. 12 tuntia ennen käynnistystä.

Tuotekuvaus

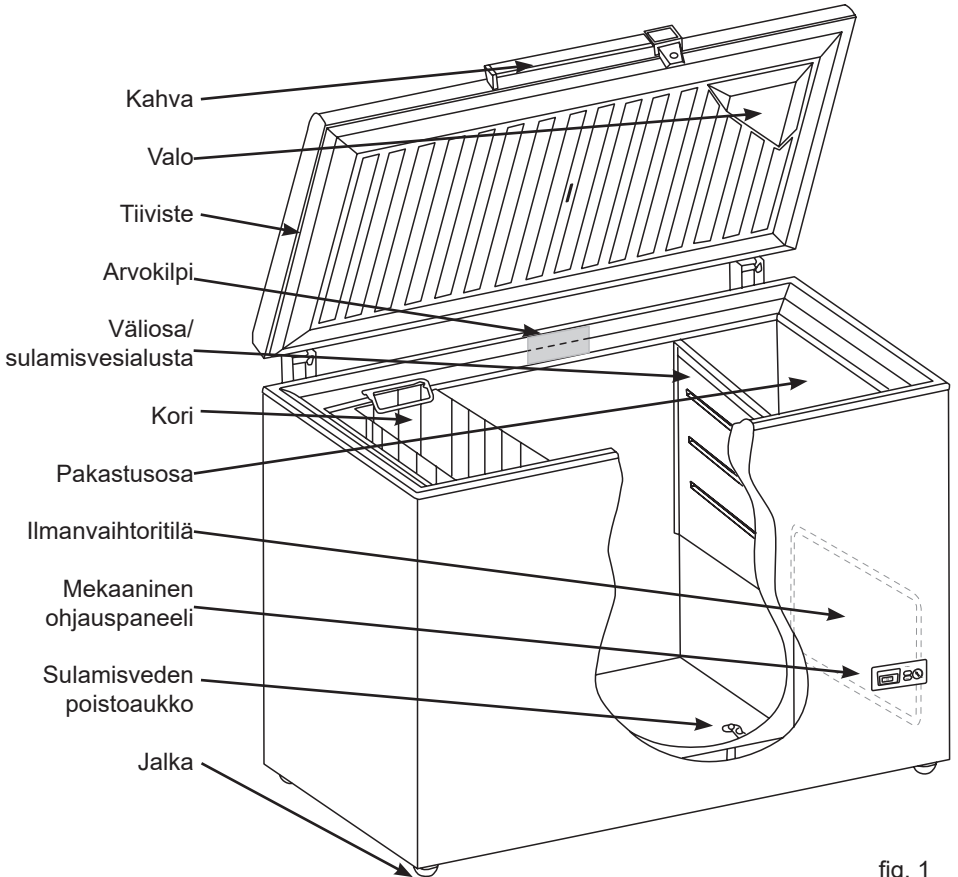


fig. 1

Asennus ja käytön aloitus

Sijainti

Pakastinta ei saa asentaa ulkotiloihin turva- ja toimintovuosien vuoksi.

Sijoita pakastin vakaalle ja tasaiselle alustalle kuivaan, hyvin ilmastoituun huoneeseen (jonka suhteellinen ilmankosteus on enint. 70 %).

Älä koskaan aseta pakastinta lähelle lämmönlähteitä, kuten keittimiä tai pattereita, ja vältä sen asettamista suoraan auringonpaisteeseen.

Huonelämpötila

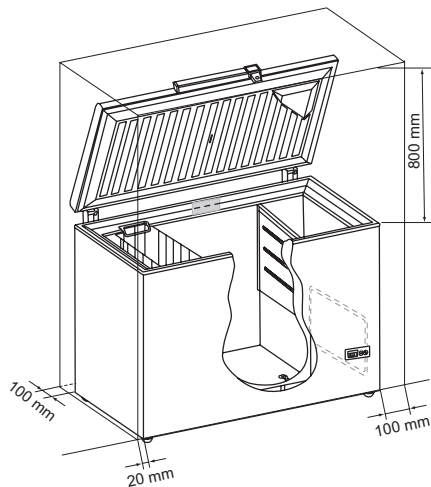
Huoneen lämpötilaluokka on ilmoitettu arvokilvessä. Lämpötilaluokka ilmoittaa ihanteellisen huonelämpötilan.

Huoneen lämpötilaluokka	Ihanteellinen huonelämpötila
SN	+10 °C - +32 °C
N	+16 °C - +32 °C
ST	+16 °C - +38 °C
T	+16 °C - +43 °C

Jos huonelämpötila on alle nolla astetta, pakastin ei toimi kunnolla.

Ilmanvaihto

Huolehdi, että pakastimessa on hyvä ilmanvaihto ja että ilma pääsee kiertämään esteettä pakastimen yläpuolella, alapuolella ja ympärillä. Kuvassa 2 näytetään, kuinka voit varmistaa riittävän ilmanvaihdon.



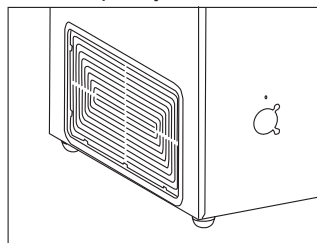
kuva. 2

Pakastimen pohjan ja lattian välissä on oltava vähintään 30 mm tilaa.

Huomioithan, että vuodenajoista johtuva ilman suhteellinen kosteus vaihtelee ja saattaa aiheuttaa kylmälaitteen ”hikoilua”. Tämän vuoksi suosittelemme, että laitteen alle asennetaan tarkoitusta varten erikseen valmistettu turvakaukalo.

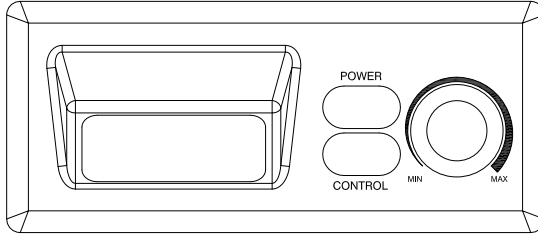
**Turvakaukalon käyttö on pakollista, kun laite asennetaan tilaan, jossa lattiamateriaali on muuta kuin elämätön-
tämateriaalia, esim. puuta/parkettia.**

TÄRKEÄÄ! Ilmanvaihtoritilään (kuva 3) on oltava esteetön pääsy.



kuva. 3

Käyttö ja toiminnot



kuva 4

Mekaaniset säätimet

Termostaattivääntimen lisäksi ohjauspaneelissa on kaksi merkkivaloa ja painike (kuva

4). Ohjauspaneelin muoto ja merkkivalo paikka voivat vaihdella eri malleissa.

Vihreä merkkivalo palaa (ylempi), kun laite on kytketty virtalähteeseen.

Vihreä merkkivalo palaa (alempi), kun kompressori on käynnissä.

Aluksi

Kytke laite virtapistorasiaan. Vihreä merkkivalo syttyy virransyötön merkiksi.

Lämpötila-asetus

Lämpötila asetetaan kääntämällä termostaattiväännintä MIN- ja MAX-asennon välillä. Suosittelemme käyttämään kolikkoa apuna väännintä käännettäessä. Mitä enemmän termostaattia käännetään kohti MAX-asentoa, sitä kylmemmäksi pakastimen lämpötila laskee. Oikean asetuksen testaamiseksi mittaa pakastimen keskiosassa ylimpänä olevan tuotteen lämpötila. Se ei saa olla lämpimämpi kuin $-18\text{ }^{\circ}\text{C}$.

Pakastus -toiminto

Jos pakastimeen laitetaan yli 3 kg tuoreita elintarvikkeita, toimi seuraavasti:

1. Käännä termostaatti maksimi asentoon. Pakastin toimii tällöin maksimiteholla (kompressori on jatkuvasti käynnissä).
2. Kytke Pakastus toimintaan 24 tuntia ennen tuoreiden elintarvikkeiden asettamista pakastimeen.
3. Kun olet asettanut tuoreet elintarvikkeet pakastimeen, jätä asetus päälle vielä 24 tunniksi.
4. Säädä termostaatti takaisin alkuperäiseen asentoon.

Käyttö

Pakastin

Tämä on neljän tähden pakastin, joka on hyväksytty elintarvikkeiden pakastukseen ja säilytykseen.

Pakastus

Elintarvikkeet säilyvät parhaiten, kun ne pakastetaan $-18\text{ }^{\circ}\text{C}$:n lämpötilaan mahdollisimman nopeasti.

Pakastimen pakastuskapasiteetti on ilmoitettu arvokilvessä muodossa kg / 24 tuntia (katso kuva 1 sivulla 3).

Pakastus -toiminto laskee pakastimen lämpötilan $-25\text{ }^{\circ}\text{C}$:n lukemaan. Jos elintarvikkeita pakastetaan 3 kg tai enemmän, Pakastus -toiminto on käynnistettävä noin 24 tuntia ennen pakastusta.

Jos elintarvikkeita pakastetaan vähemmän, riittää, että Pakastus -toiminto käynnistetään muutama tunti ennen pakastusta tai samaan aikaan, kun elintarvikkeet asetetaan pakastimeen.

Pakastus -toimintoa ei tarvitse ottaa käyttöön, kun pakastimeen asetetaan valmiiksi pakastettuja elintarvikkeita tai yksittäisiä elintarvikkepakkauksia.

Pakasta vain laadukkaita ja tuoreita tuotteita. Pakastukseen soveltuvia elintarvikkeita ovat liha, siipikarja, kala, vihannekset, hedelmät, maitotuotteet ja einokset. Runsaasti vettä sisältävät elintarvikkeet, kuten salaatti, retiisi, viinirypäleet, omena, päärynä ja kurku, eivät sovellu pakastukseen.

Pakkaa pakastettavat elintarvikkeet ilmatiiviisiin pakastusrasioihin, -pusseihin tai vastaaviin. Pakasta elintarvikkeet sopivan kokoisina annoksina. Älä pakasta vihanneksia tai lihaa yli 2,5 kg:n annoksina. Varmista, että pakkaukset ovat kuivia, jotta ne eivät pakastu kiinni toisiinsa. Nopean pakastuksen varmistamiseksi huolehdi

mahdollisuuksien mukaan siitä, etteivät pakastimeen sijoitetut elintarvikkeet kosketa toisiaan.

Varmista, että pakkauksissa on mahdollisimman vähän ilmaa, jotta elintarvikkeiden pinta ei kuivu.

Pakastettavat elintarvikkeet tulisi sijoittaa pakastusosaan tai asettaa tasaisesti pakastimen sisäseinien viereen.

Kirjoita pakkauksiin päivämäärä, sisältö ja määrä, ennen kuin asetat ne pakastimeen. Elintarvikkeet kannattaa ryhmitellä pakastimessa. Aseta esimerkiksi vihannekset, lihatjne. samaan paikkaan.

Elintarvikkeita ei saa pinota siten, että ne ylittävät säiliöpakastimen reunan yli.

Koreissa säilytettävät pakasteet ovat hyvin esillä ja helposti käytettävissä (kuva 5).



kuva. 5

Sulatus

Pakastettuja vihanneksia ja hedelmiä ei tarvitse sulattaa ennen käyttöä, vaan ne voidaan laittaa suoraan kiehuvaan veteen.

Sulatettava liha kannattaa ottaa pakastimesta vuorokausi ennen käyttöä ja sulattaa jääkaapissa. Näin varmistetaan paras mahdollinen hygienia ja säilytetään lihan laatu.

Huom.:

Älä aseta hiilihappopitoisia juomia sisältäviä lasipulloja tai -astioita pakastimeen, sillä ne saattavat räjähtää.

Sulatus

Pakasteet ja ilmankosteus muodostavat vähitellen huurretta ja jäätä pakastimen sisään. Ohut huurre- tai jääkerros ei vaikuta pakastimen pakastustehoon, mutta paksu jääkerros kuluttaa enemmän energiaa. Pienet määrät irtonaista huurretta voidaan irrottaa muovilastalla.

Älä koskaan käytä sähkölaitteita tai teräviä esineitä jään poistamiseen, sillä ne saattavat vahingoittaa laitteen sisäosia.

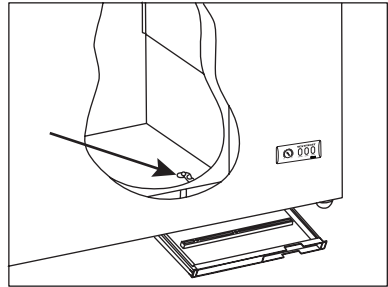
Kun huurre- ja jääkerroksen paksuus on yli 4–5 mm, pakastin on sulatettava kokonaan. Suosittelemme, että sulatus suoritetaan silloin, kun pakastimessa on vain vähän tai ei lainkaan pakasteita.

Toimi seuraavasti:

1. Paina Pakastus -painiketta 4–5 tuntia ennen sulatusta. Tällöin pakasteiden lämpötila laskee noin $-25\text{ }^{\circ}\text{C}$:seen, mikä pidentää aikaa, jonka ne ovat jäätyneenä sen jälkeen, kun ne on poistettu pakastimesta (katso vaihe 3 jäljempänä).
2. Irrota pakastin verkkovirrasta.
3. Poista pakasteet pakastimesta. Aseta pakasteet jääkaappiin tai pakkaa ne, jotta ne säilyvät mahdollisimman kylminä.
4. Jätä pakastimen kansi auki.
5. Aseta väliosa sulamisveden poistoaukon alle.
6. Aseta kannullinen kuumaa (ei kiehuva) vettä astiassa pakastimeen, sulje kansi ja odota noin 30 minuuttia. Poista tämän jälkeen irronnut huurre muovilastalla.

7. Jotta vesi ei vahingoittaisi lattiaa sulatuksen aikana, suosittelemme, että tarkistat säännöllisesti sulamisvesialustan ja että suojaat lattian sulamisveden poistoaukon alla jäältä ja vesiroiskeilta. Kun kaikki huurre ja jää on sulanut, puhdista säiliön sisäpuoli vedellä ja miedolla, hajuttomalla pesuaineella. Kuivaa pakastin pehmeällä liinalla.
8. Kytke pakastin verkkovirtaan. Jos asetat pakastimeen runsaasti pakasteita sulatuksen jälkeen, käynnistä Pakastus -toiminto.
9. Aseta pakasteet pakastimeen noin 5 minuutin kuluttua siitä, kun olet kytkenyt pakastimeen virran.

Muista asettaa sulamisveden poistoaukon tulppa takaisin paikoilleen.



kuva 6

Puhdistus ja huolto

Puhdistus

Irrota laite verkkovirrasta ja poista irralliset osat ennen puhdistusta.

Suosittelemme, että säiliö puhdistetaan lämpimällä vedellä (enint. 65 °C) ja pienellä määrällä mietoa ja hajutonta puhdistusainetta. Älä koskaan käytä hankaavia puhdistusaineita. Käytä pehmeää liinaa. Huuhtelee puhtaalla vedellä ja kuivaa huolellisesti. Huolehdi, että ohjauspaneeliin ei pääse vettä.

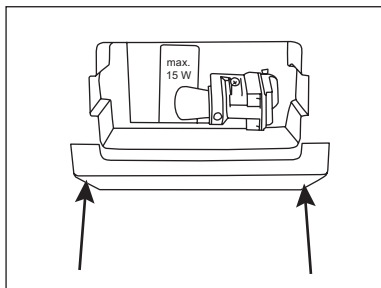
Kantta ympäröivä tiivistenauha on puhdistettava säännöllisesti. Näin ehkäistään värimuunnokset ja pidennetään käyttöikää. Käytä puhdasta vettä. Kun olet puhdistanut tiivistenauhan, tarkista, että sillä on edelleen hyvät tiiviysominaisuudet.

Ilmanvaihtoritilä on pidettävä puhtaana pölystä ja liasta. Puhdista ritilä pölynimurilla.

Jos laitetta ei käytetä pitkään aikaan, katkaise laitteesta virta, irrota virtajohto pistorasiasta, tyhjennä pakastin, puhdista säiliö ja jätä kansi auki ilmanvaihtoa varten ja hajunmuodostuksen ehkäisemiseksi.

Lampun vaihtaminen

1. Irrota pakastin verkkovirrasta irrottamalla virtapistoke irti pistorasiasta.
2. Poista lampunsuojus vetämällä sen yläreunaa alaspäin, jolloin suojus irtoaa kahdesta kiinnikkeestä (kuva. 7).
3. Vaihda lamppu/lamput.
4. Aseta suojus uudelleen paikoilleen ja kytke pakastin verkkovirtaan.



kuva 7

Säästä energiaa

- Anna kuumien ruokien ja juomien jäähtyä, ennen kuin asetat ne pakastimeen.
- Sulata pakasteet jääkaapissa.
- Pidä pakastimen kantta suljettuna mahdollisimman paljon.
- Tarkista säännöllisesti, että kansi on kunnolla kiinni.
- Sijoita pakastin viileään hyvin ilmastoituun huoneeseen.
- Aseta pakasteet jääkaappiin pakastimen sulatuksen ajaksi.
- Sulata pakastin, ennen kuin jääkerros on liian paksu.

Vianetsintä

Vika	Mahdollinen syy	Ratkaisu
Merkkivalot eivät pala.	Laitteesta on katkaistu virta. Sähkökatkos; sulake on lauennut; laitetta ei ole kytketty kunnolla verkkovirtaan.	Tarkista virtapistoke ja pistorasia. Tarkista, että virta on kytketty. Palauta sulake.
Pakastimen lämpötila on liian korkea.	Ilmanvaihtoritiilä on tukkeutunut. Kantta ei ole suljettu kunnolla. Pakastimessa olevien tuoreiden elintarvikkeiden määrä ylittää laitteen kapasiteetin. Pakastimessa on paksu kerros huurretta ja jäätä. Termostaatin asetus on liian korkea.	Varmista esteetön ilmanvaihto. Sulje kansi ja odota muutama tunti. Odota muutama tunti. Sulata pakastin. Aseta termostaattiin alempi lämpötila.
Pakastimen lämpötila on liian alhainen.	Pakastus -toiminto on käytössä. Termostaattiin on asetettu liian alhainen lämpötila. Pakastimen kansi on kosketuksissa pakasteisiin.	Poista Pakastus -toiminto käytöstä. Aseta termostaattiin korkeampi lämpötila.. Järjestele pakasteet uudelleen ja tarkista, että kansi menee kunnolla kiinni.
Pakastimeen muodostuu runsaasti huurretta.	Huoneessa on korkea ilmankosteus. Pakasteista vapautuu kosteutta.	Tuuleta huone useammin tai siirrä pakastin huoneeseen, jossa on alhaisempi ilmankosteus. Pakkaa pakasteet uudelleen.
Kansi ei aukea.	Pakastimessa on alipaine.	Odota 2–3 minuuttia, kunnes alipaine on tasaantunut, ja yritä avata kansi uudelleen.
Pakastin tärisee, ja siitä kuuluu epätavallista ääntä.	Pakastin ei ole tasaisella alustalla. Pakastin ei seiso vapaasti paikoillaan. Korit tai väliosa ovat irrallaan.	Aseta pakastin tasaiselle ja vakaalle alustalle. Siirrä pakastin kauemmas muista laitteista tai kalusteista. Tarkista liikkuvat osat ja aseta ne uudelleen paikoilleen.

Takuu, varaosat ja huolto

Vastuuvapauslauseke

Virheellisestä käytöstä, väärinkäytöstä, ylläpidon laiminlyönnistä, virheellisestä kokoamisesta, asennuksesta tai verkkovirtaliitännästä aiheutuneet viat ja vahingot. Tulipalo, onnettomuus, salamanisku, jännitteenvaihtelut tai muu sähköinen häiriö, mukaan lukien vialliset sulakkeet ja viat sähköverkoasennuksissa. Takuu ei kata muun kuin Helkaman hyväksymän huoltopalvelun suorittamia korjauksia.

Takuu ei myöskään kata mahdollisia muita vikoja ja vahinkoja, jotka valmistaja voi todistaa aiheutuneen muusta syystä kuin valmistus- tai materiaali virheistä.

Huomaa, että laitteen rakenteeseen tai sen osiin tehdyt muutokset mitätöivät Helkaman takuun ja tuotevastuun, eikä laite täytä tällöin lainsäädännön vaatimuksia. Lisäksi Helkaman arvokilvessä ilmoitettu hyväksyntä mitätöityy.

Ostajan toteamat kuljetusvauriot sovitaan ensisijaisesti ostajan ja jälleenmyyjän välillä, ts. jälleenmyyjän on varmistettava, että kyseiset tilanteet ratkaistaan ostajan edun mukaisesti.

Ennen kuin otat yhteyttä tekniseen tukeen, varmista, että et pysty ratkaisemaan ongelmaa itse (katso Vianetsintä). Jos takuu ei kata tuotetukea, esim. jos laitteessa olevan vian on aiheuttanut lauennut sulake tai virheellinen käyttö, sinulta veloitetaan teknisen tuen käytöstä aiheutuneet kulut.

Varaosat

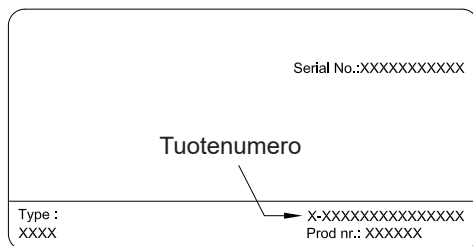
Kun tilaat varaosia, ilmoita laitteen tyyppi- Tuotenumero ja sarja- ja valmistusnumero.

Tiedot on ilmoitettu laitteen takaosassa olevassa arvokilvessä. Arvokilpi sisältää erilaisia teknisiä tietoja, kuten laitteen tyyppin ja sarjanumerot.

Huom.: Käytä aina valtuutettua huoltopal elua, kun laite on korjattava tai vaihdettava!

Huolto

Helkamalla on paikallisia huoltopalveluja Helkaman tuotteisiin erikoistuneissa huoltoliikkeissä. Niistä saat selville korjausten hinnat ja huoltopalvelut. Lisätietoja www.kodinkonetukku.fi tai ottamalla yhteyttä jälleenmyyjään.



Laitteen hävittäminen

Tietoja vanhojen laitteiden ja käytettyjen paristojen keräyksestä ja hävittämisestä



Nämä merkinnät tuotteissa, pakkauksissa ja/tai niihin liitetyissä dokumenteissa tarkoittavat, että käytettyjä sähkö- ja elektroniikkalaitteita sekä paristoja ei tule sekoittaa tavalliseen kotitalousjätteeseen.

Vanhojen tuotteiden ja käytettyjen paristojen asianmukainen käsittely, talteen ottaminen ja kierrätys edellyttävät niiden viemistä tarjolla oleviin keräyspisteisiin kansallisten määräysten sekä direktiivien 2012/19/EU ja 2006/66/EC mukaisesti.

Kun hävität tuotteet ja paristot asianmukaisesti, autat säilyttämään arvokkaita luonnonvaroja sekä ehkäisemään ihmisen terveydelle ja ympäristölle haitallisia vaikutuksia, joita vääränlainen jätteenkäsittely voi aiheuttaa. Ota yhteys asuinkuntasi viranomaisiin, jätteenkäsittelystä vastaavaan tahoon tai tuotteiden ostopaikkaan saadaksesi lisätietoja vanhojen tuotteiden ja paristojen keräyksestä ja kierrätyksestä.

Tuotteiden epäasianmukaisesta hävittämisestä saattaa seurata ansallisessa lainsäädännössä määrätty rangaistus.



Yrityksille Euroopan unionissa

Lisätietoja sähkö- ja elektroniikkalaitteiden hävittämisestä saat jälleenmyyjältä tai tavarantoimittajalta

[Tietoja hävittämisestä Euroopan unionin ulkopuolella]

Nämä merkinnät ovat voimassa ainoastaan Euroopan unionin alueella. Jos haluat hävittää tämän tuotteen, tiedustele oikeaa hävitystapaa paikallisilta viranomaisilta tai jälleenmyyjältä.

Paristomerkintää koskeva huomautus(alla kaksi esimerkkiä merkinnöistä):



Tämä merkki voi olla käytössä yhdessä kemiallisen merkinnän kanssa. Siinä tapauksessa merkki noudattaa kyseistä kemikaalia koskevan direktiivin vaatimuksia.

Varning

Eftersom kylmediet, som används i enheten, är en brännbar gastyp är det viktigt att säkerställa att kylkretslopp och rör inte är skadade.

Standard EN378 anger att utrymmet där enheten installeras ska ha en volym på 1 m³ per 8 g kylmedie med kolväte som används i enheten. Detta för att undvika bildandet av brandfarliga gas-/luftblandningar i utrymmet om det skulle uppstå en läcka i kylkretsloppet.

Mängden kylmedie i enheten anges på typskylten.

VARNING:

Skada inte kylkretsen. Under transport och positionering av kylskåpet, undvik skador på kylgaskretsen.

VARNING:

Håll ventilationsöppningarna, i apparatens hölje eller i den inbyggda strukturen, fria från hinder.

VARNING:

Använd inte mekaniska enheter eller andra sätt att påskynda avfrostningsprocessen, än de som rekommenderas av tillverkaren.

VARNING:

Använd inte elektrisk utrustning i kylens matförvaringsdel, om den inte är av den typ som rekommenderas av tillverkaren.

VARNING:

Använd inte elektrisk utrustning i kylens matförvaringsdel, om den inte är av den typ som rekommenderas av tillverkaren.

VARNING:

Ditt kylskåp bör aldrig användas utomhus eller lämnas under regn.

VARNING:

Enheten ska inte användas av människor (inklusive barn) med nedsatt fysisk eller mentala förmågor eller brist på erfarenhet och kunskap, om de inte övervakas eller får instruktioner angående användningen av apparaten av en person som ansvarar för deras säkerhet. Barn bör övervakas så att de inte leker med enheten.

VARNING:

Denna apparat kan användas av barn från 8 år och uppåt och personer med nedsatt fysisk eller mental förmåga eller brist på

erfarenhet och kunskap, om de övervakas eller får instruktioner angående användning av apparaten på ett säkert sätt och förstår faran den innebär. Låt inte barn leka med enheten. Rengöring och användarunderhåll, får inte utföras av barn utan tillsyn.

WARNING:

Barn får inte använda apparaten som leksaker.

WARNING:

Rengöring och underhåll får inte utföras av barn, med mindre är de över 8 år och är under övervakning.

WARNING:

Förvara inga explosiva ämnen såsom aerosolburkar med en brandfarlig drivgas i denna apparat.

**WARNING:**

Fara och risk för brand eller explosion när köldmediet är lättantändligt. Enheten får endast repareras av utbildad personal.

- Använd inte fler-uttag eller förlängningsladd.
- Dra ur stickproppen ur stickkontakten innan reparation eller rengöring av enheten.
- Om uttaget inte matchar kylskåpskontakten, måste den bytas ut av tillverkaren, dess serviceombud eller liknande kvalificerade personer för att undvika fara.
- Om sladden är skadad, måste den bytas ut av tillverkaren, dess serviceombud eller liknande kvalificerade personer för att undvika fara.
- Frostbildning på invändig vaporisatorplåt och övre delar är normalt. Enheten ska därför frostas av i samband med allmän rengöring eller underhåll.
- Vid ändring av enhetens konstruktion upphör samtlig garanti och produktansvaret bortfaller.



Innehåll

Varning	2
Tekniska data.....	5
Innan användning	5
Produktbeskrivning.....	6
Installation och uppstart.....	7
Användning och funktioner	8
Användning.....	9
Smältning.....	10
Städning och underhåll.....	11
Felsökning	12
Garanti, reservdelar och service.....	13
Avfallshantering av enheten	14

Tekniska data

Anordningen uppfyller kraven i alla relevanta EU-direktiv, t.ex. lågspänningsdirektivet 2014/35/EU och EMC-direktivet 2014/30/EU

Kablar och anslutningar till strömförsörjningssystem måste följa alla (nationella och lokala) förordningar
Kylskåpet är avsett för anslutning till växel-ström. Anslutningen ska ske till ett fristående uttag.

Anslut apparaten till 220-240 V / 50 Hz växelström via en korrekt installerad jordat uttag. Uttaget måste skyddas med en 10-13 A säkring.

För utrustning som används i icke-europeiska länder, kontrollera typskylten på strömförsörjningen har rätt angiven spänning och strömstyrka

Anslutningsvärdena för spänning (V) och frekvens (Hz) finns angivna på typskylten inne i enheten.

Om sladden är skadad, måste den bytas ut av tillverkaren, dess serviceombud eller liknande kvalificerade personer för att undvika fara.

Innan användning

Innan du använder din nya enhet, läs följande instruktioner noggrant, eftersom det innehåller viktig information om säkerhet, installation, drift och underhåll. Spara instruktionerna för framtida referens. Vid mottagande, kontrollera att enheten inte är skadad. Transportskador måste rapporteras till din lokala återförsäljare innan du använder enheten. Packa upp. Rengör insidan av fodralet med varmt vatten och ett mildt oparfumerat rengöringsmedel. Skölj med rent vatten och torka ordentligt (se rengöringsinstruktioner). Använd en mjuk trasa. Om apparaten har förvarats på ett kallt ställe (kallare än +5 °C), måste den få stabilisera sig i minst en timme innan den sätts på.

Om enheten har legat på sidan under transporten måste den tillåtas återgå till sitt normala läge cirka 12 timmar innan start.

Produktbeskrivning

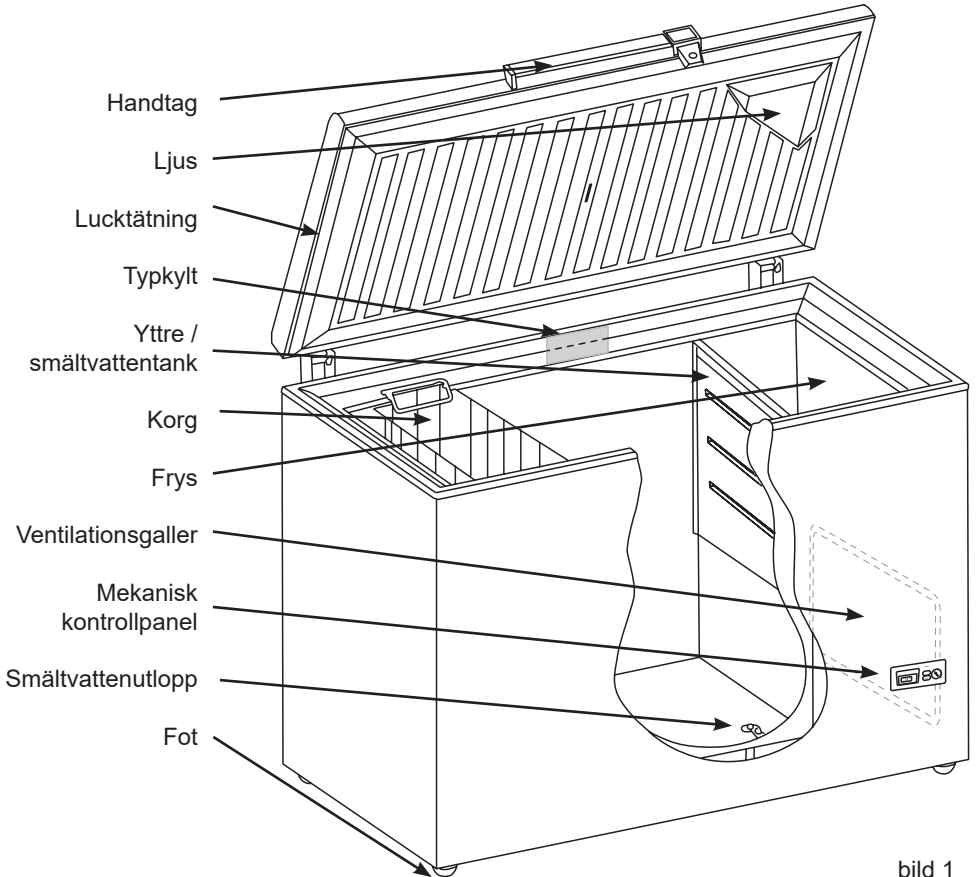


bild 1

Installation och uppstart

Montering

Av säkerhets- och driftsskäl får frysen inte installeras utomhus.

Ställ frysen på en stabil och jämn yta i ett torrt, välventilerat rum (med en maximal relativ luftfuktighet på 70%).

Placera aldrig frysen nära värmekällor som spisar eller radiatorer och undvik att utsätta den för direkt solljus.

Rumstemperatur

Rumstemperaturklassen anges på typskylten. Temperaturklassen anger den ideala rumstemperaturen.

Rumstemperaturklass	Idealisk rumstemperatur
SN	+10 °C till +32 °C
N	+16 °C till +32 °C
ST	+16 °C till +38 °C
T	+16 °C till +43 °C

Om rumstemperaturen är under noll grader fungerar frysen inte som den ska.

Luftkonditionering

Se till att frysen är väl ventilerad och att luft kan cirkulera fritt över, under och runt frysen. Bild 2 visar hur du kan säkerställa tillräcklig ventilation.

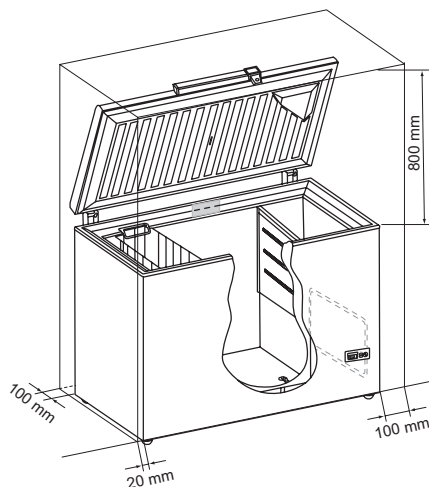


bild 2

Det ska finnas ett utrymme på minst 30 mm mellan frysens botten och golvet.

Observera att luftens relativa luftfuktighet varierar beroende på årstiderna och kan få kylaggregatet att „svettas“. Därför rekommenderar vi att en specialdesignad droppskydd installeras under enheten.

Användning av droppskydd är obligatorisk när enheten installeras i ett rum där golvmaterialiet är annorlunda (t.ex. trä/parkett)

VIKTIG! Det måste finnas fri tillgång till ventilationsfacket (Bild 3).

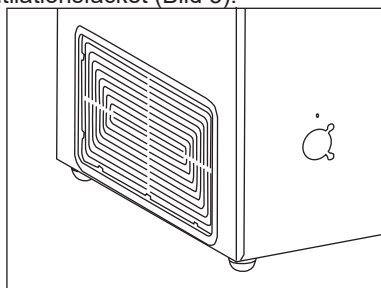


bild 3

Användning och funktioner

Frysboxen har mekaniska kontroller (Bild 4).

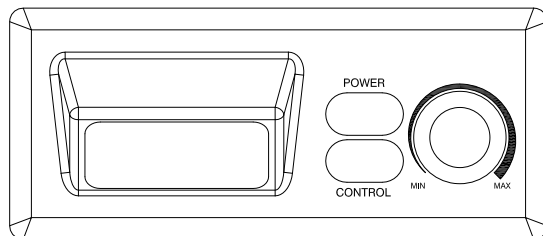


bild 4

Mekanisk kontroll

Utöver termostatknappen har kontrollpanelen två indikatorer och en tryckknapp (Bild 4). Formen på kontrollpanelen och placeringen av lampan kan variera beroende på modell. Den gröna indikatorlampan (övre) tänds när enheten är ansluten till strömförsörjningen. Den gröna indikatorlampan tänds (nedre) när kompressorn är igång.

I början

Koppla in apparaten. Den gröna indikatorlampan tänds för att indikera strömförsörjning.

Temperaturinställning

Temperaturen ställs in genom att vrida termostatknappen mellan MIN- och MAX-lägena. Vi rekommenderar att du använder mynt när du vrider på knappen. Ju mer termostaten vrids till MAX-läget, desto kallare blir frysens temperatur. För att testa rätt inställning, mät temperaturen på livsmedlet i mitten av frysen. Det får inte vara varmare än -18°C .

Frysfunktion

Om mer än 3 kg färsk mat läggs i frysen, gör så här:

1. Vrid termostaten till maximalt läge. Frysen går då på maximal kapacitet (kompressorn går kontinuerligt).
2. Låt frysen stå 24 timmar innan du lägger färsk mat i frysen.
3. Efter att ha placerat färsk mat i frysen, låt inställningen vara på i ytterligare 24 timmar.
4. Ställ tillbaka termostaten till sitt ursprungliga läge.

Användning

Frys

Detta är en fyrstjärnig frys som är godkänd för infrysning och förvaring av mat.

Frysning

Livsmedel bevaras bäst när de fryses vid -18°C så snart som möjligt. Frysens kapacitet anges på typskylten i kg / 24 timmar (se bild 1 på sidan 3). Frysfunktionen sänker frysens temperatur till -25°C . Om du fryser 3 kg eller mer måste frysfunktionen startas cirka 24 timmar innan frysning.

Om det fryses in mindre räcker det att starta infrysningsfunktionen några timmar före infrysning eller samtidigt som maten läggs i frysen.

Frysfunktionen behöver inte aktiveras när förfrysade livsmedel eller enskilda livsmedelsförpackningar placeras i frysen. Frys endast in färska produkter av hög kvalitet. Mat som lämpar sig för frysning är kött, fågel, fisk, grönsaker, frukt, mejeriprodukter och snacks. Mat som är rikt på vatten, såsom sallader, rädisor, vindruvor, äpplen, päron och gurkor, är inte lämpliga att frysa.

Packa maten som ska frysas in i lufttäta frysboxar, påsar eller liknande. Frys in maten i lagom stora portioner. Frys inte in grönsaker eller kött i portioner över 2,5 kg. Se till att förpackningarna är torra så att de inte fryser ihop. För att säkerställa snabb frysning, se till att maten som läggs i frysen inte kommer i kontakt med varandra. Se till att det finns så lite luft som möjligt förpackningen för att förhindra att matens yta torkar ut. Mat som ska frysas bör placeras helst i frysens innerväggar.

Smältning

Frysta grönsaker och frukter behöver inte tinas före användning, utan kan läggas direkt i kokande vatten.

Kött som ska tinas bör tas ur frysen en dag före användning och tinas i kylen. Detta säkerställer bästa möjliga hygien och bevarar köttets kvalitet.

Notera: Lägg inte glasflaskor eller behållare som innehåller kolsyrade drycker i frysen eftersom de kan explodera.



fig. 5

Smältning

Frysta livsmedel och fukt bildar gradvis frost och is inuti frysen. Ett tunt lager av frost eller is påverkar inte frysens frysegenskaper, men ett tjockt lager av is förbrukar mer energi.

Små mängder lös frost kan tas bort med en plastspatel.

Använd aldrig elektriska apparater eller vassa föremål för att ta bort is, eftersom de kan skada apparatens insida.

När tjockleken på frost- och islagret är mer än 4-5 mm måste frysen tinas. Vi rekommenderar att du tinar upp när det inns lite eller ingen fryst mat i frysen.

Gör följande:

1. Tryck på Frys-knappen 4-5 timmar före upptining. I det här fallet sjunker temperaturen på de frysta matvarorna till cirka $-25\text{ }^{\circ}\text{C}$, vilket förlänger tiden de förblir frysta efter att de har tagits ur frysen (se steg 3 nedan).
2. Koppla av frysen.
3. Ta ut den frysta maten från frysen. Lägg fryst mat i kylan eller förpacka dem för att hålla dem så kalla som möjligt.
4. Lämna frysens lock öppet.
5. Placera yttre / smältvattentank under smältvattenutloppet (se Bild1 och 5).
6. Lägg en kanna med varmt (ickekorkande) vatten i en behållare i frysen, stäng locket och vänta ca 30 minuter. Ta sedan bort den lösa frosten med en plastspatel.

7. För att förhindra att vatten skadar golvet under avfrostning rekommenderar vi att du kontrollerar regelbundet smältvattenbas och att du skyddar golvet under smältvattenutloppet från is och vattenstänk. När all frost och is har smält, rengör tanken med mildt tvättmedel och vatten.
8. Anslut frysen till elnätet. Om du lägger mycket fryst mat i frysen efter upptining, starta infrysnsfunktionen.
9. Placera den frysta maten i frysen cirka 5 minuter efter att du har kopplat strömmen.

Se till att byta ut utloppspluggen för smältvatten.

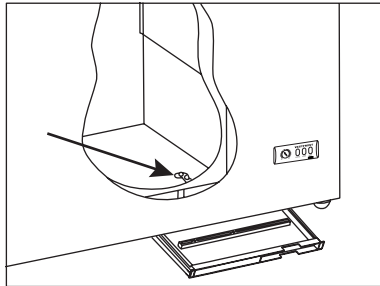


bild 6

Städning och underhåll

Rengöring

Koppla av apparaten och ta bort alla lösa delar innan rengöring.

Vi rekommenderar att du rengör tanken med varmt vatten (max. 65 °C) och en liten mängd mildt, luktfritt rengöringsmedel. Använd aldrig slipande rengöringsmedel. Använd mjuk trasa. Skölj med rent vatten och torka ordentligt. Se till att inget vatten kommer in i kontrollpanelen.

Tätningsslistan runt locket ska rengöras regelbundet. Detta förhindrar missfärgning och förlänger livslängden. Använd rent vatten. Efter rengöring av tätningstejpen, kontrollera att den fortfarande har goda tätningsegenskaper.

Ventilationsgallret ska hållas fritt från damm och smuts. Rengör gallret med en dammsugare.

Om apparaten inte används under en längre tid, stäng av apparaten, koppla ur den, töm frysen, rengör tanken och lämna locket öppet för ventilation och för att förhindra att det bildas lukt.

Byte av lampa

1. Koppla bort frysen från elnätet genom att dra ut stickkontakten ur vägguttaget.
2. Ta bort lampskyddet genom att dra ovasidan nedåt för att frigöra locket från de två fästena (Bild.7).
3. Byt ut lampan/lamporna.
4. Sätt tillbaka locket och anslut frysen till elnätet..

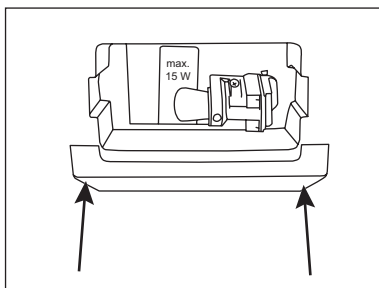


bild 7

Spara energi

- Låt varm mat och dryck svalna innan du lägger dem i frysen.
- Tina fryst mat i kylan.
- Håll locket till frysen stängt så mycket som möjligt.
- Kontrollera regelbundet att locket är ordentligt stängt.
- Placera frysen i ett svalt, välventilerat rum.
- Ställ de frysta matvarorna i kylan under upptining av frysen.
- Tina frysen innan isbildning blir för tjockt.

Felsökning

Fel	Möjlig orsak	Lösning
Lamporna är släckta.	Enheten är avstängd. Strömavbrott; säkringen har gått; apparaten är inte korrekt ansluten till elnätet.	Kontrollera nätkontakten och uttaget. Kontrollera att strömmen är på. Återställ säkringen.
Frystemperaturen är för hög.	Ventilationsgallret är igensatt. Locket är inte ordentligt stängt. Mängden färsk mat i frysen överstiger apparatens kapacitet. Frysen har ett tjockt lager av frost och is. Termostatinställningen är för hög.	Säkerställ fri ventilation. Stäng locket och vänta några timmar. Tina frysen. Ställ in termostaten på en lägre temperatur.
Frystemperaturen är för låg.	Frysfunktionen är aktiverad. Termostaten är för lågt inställd. Fryslocket är i kontakt med frysta livsmedel.	Inaktivera frysfunktionen. Ställ in termostaten på en högre temperatur. Ordna om den frysta maten och kontrollera att locket stängs ordentligt.
Det är mycket frost i frysen.	Rummet har hög luftfuktighet. Fukt frigörs från frysta livsmedel.	Ventilera rummet oftare eller flytta frysen till ett rum med lägre luftfuktighet. Packa om de frysta matvarorna..
Locket öppnas inte.	Frysen är under vakuum. .	Vänta 2-3 minuter tills vakuumet har stabiliserats och försök öppna locket igen.
Frysen vibrerar och du hör ett ovanligt ljud.	Frysen står inte på en plan yta. Distansen till väggen eller andra apparater är för tät. Korgarna eller rörliga delarna är lossade.	Ställ frysen på en plan och stabil yta. Flytta frysen bort från andra apparater eller möbler. Kontrollera de rörliga delarna.

Garanti, reservdelar och service

Spara energi

Defekter och skador orsakade av felaktig användning, felaktig användning, försumelse av underhåll, felaktig montering, installation eller nätanslutning.

Brand, olycka, blixtnedslag, spänningsfluktuationer eller annat elfel, inklusive trasiga säkringar och fel i nätinstallationer. Reparationer utförda av ett icke Helkama godkänt servicecenter täcks inte av garantin. Garantin täcker inte heller några andra fel och skador som tillverkaren kan bevisa vara orsakade av andra fel än fabriktions- eller materialfel.

Observera att strukturen på enheten eller Ändringar av dess delar upphäver Helkama garanti och produktansvar, i vilket fall enheten inte kommer att uppfylla lagkrav. Dessutom kommer godkännandet som anges på Helkamas typkylt att återkallas.

Transportskador som identifieras av Köparen avtalas i första hand mellan Köparen och Återförsäljaren, dvs Återförsäljaren ska se till att sådana situationer löses i Köparens bästa intresse.

Innan du kontaktar teknisk support, se till att du inte kan lösa problemet själv (se Felsökning).

Om garantin inte täcker produktsupport, till exempel om felet i enheten orsakas av en trasig säkring eller felaktig användning, debiteras du för kostnaden för att använda teknisk support.

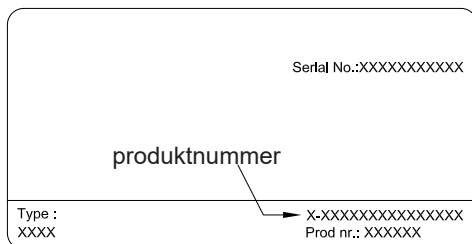
Reservdelar

Vid beställning av reservdelar, ange enhetstyp-, artikel- och serienummer. Informationen anges på märkskylten på enhetens baksida. Märkskylten innehåller olika tekniska uppgifter, såsom enhetstyp och serienummer.

Obs: Använd alltid ett auktoriserat servicecenter när enheten behöver repareras eller bytas ut!

Underhåll

Helkama har lokala servicetjänster i servicebutiker som är specialiserade på Helkamas produkter. Du kan ta reda på priserna på reparationer och underhållstjänster. För mer information, besök www.kodinkonetukku.fi eller kontakta din återförsäljare.



Avfallshantering av enheten

Information om insamling och kassering av gammal utrustning och använda batterier



Dessa märkningar på produkterna, förpackningen och/eller medföljande dokument betyder att använd elektrisk och elektronisk utrustning och batterier inte får blandas med allmänt hushållsavfall. Korrekt behandling, återvinning och återvinning av gamla produkter och använda batterier kräver att de lämnas till en tillgänglig samlingsplats i enlighet med nationella regler och direktiv 2002/96/EG och 2006/66/EG. Genom att säkerställa att denna produkt kasseras på rätt sätt hjälper du till att förhindra potentiella negativa konsekvenser för miljön och människors hälsa, som annars skulle kunna orsakas av olämplig avfallshantering av denna produkt.

För mer information om insamling och återvinning av gamla produkter och batterier, vänligen kontakta ditt lokala stadskontor, din hushållsavfallshantering eller butiken där du köpte produkten. Felaktig kassering av produkterna kan leda till straff enligt nationell lagstiftning.



För företag i Europeiska unionen

För mer detaljerad information om kassering av din elektriska och elektroniska utrustning, vänligen kontakta din återförsäljare eller leverantör

[Information om bortskaffande utanför Europeiska unionen]

Dessa märkningar är endast giltiga inom Europeiska unionen. Om du vill kassera denna produkt, vänligen kontakta lokala myndigheter eller återförsäljare för korrekt avfallshantering. Anmärkning om batterimärkning (nedan är två exempel på etiketter):



Denna etikett kan användas tillsammans med en kemisk märkning. I så fall överensstämmer märkningen med direktivets krav för den aktuella kemikalien.

FI Pidämme oikeuden teknisten tietojen muuttamiseen ilman ennakoilmoitusta.

SE Vi förbehåller oss rätten att ändra specifikationer utan föregående meddelande