

▶ L6FBN843G

FI Käyttöohje  
Pesukone

# USER MANUAL



**AEG**

# SISÄLTÖ

1. TURVALLISUUSTIEDOT.....	3
2. TURVALLISUUSOHJEET.....	5
3. TUOTEKUVAUS.....	6
4. TEKNISET TIEDOT.....	7
5. ASENNUS.....	8
6. LISÄVARUSTEET.....	12
7. KÄYTTÖPANEELI.....	13
8. SÄÄTIMET JA PAINIKKEET.....	15
9. OHJELMAT.....	17
10. ASETUKSET.....	22
11. KÄYTTÖÖNOTTO.....	22
12. PÄIVITTÄINEN KÄYTTÖ.....	23
13. VIHJEITÄ JA NEUVOJA.....	27
14. HOITO JA PUHDISTUS.....	29
15. VIANMÄÄRITYS.....	34
16. KULUTUSARVOT.....	37
17. PIKAOPAS.....	39
18. YMPÄRISTÖNSUOJELU.....	40

## TÄYDELLISIÄ TULOKSIA

Kiitos, kun valitsit tämän AEG-tuotteen. Olemme luoneet sen antamaan sinulle moitteettoman suorituskyvyn monien vuosien ajan innovatiivisilla tekniikoilla, jotka helpottavat elämää – nämä ovat ominaisuuksia, joita et ehkä löydä tavallisista laitteista. Käytä muutama minuutti aikaasi lukeaksesi, kuinka saat kaiken kaiken hyödyn irti laitteesta.

Vieraile verkkosivullamme:



Saat käyttöön liittyviä neuvoja, esitteitä, vianmääritysohjeita sekä huolto- ja korjausohjeita:

[www.aeg.com/support](http://www.aeg.com/support)



Rekisteröi tuotteesi saadaksesi parempaa huoltoa:

[www.registreaeg.com](http://www.registreaeg.com)



Osta laitteeseesi lisävarusteita, kulutustuotteita ja alkuperäisiä varaosia:

[www.aeg.com/shop](http://www.aeg.com/shop)

## ASIAKASPALVELU

Käytä aina alkuperäisiä varaosia.

Pidä seuraavat tiedot saatavilla ottaessasi yhteyttä valtuutettuun huoltoliikkeeseemme: Malli, PNC-tuotenumero, sarjanumero.

Tiedot löytyvät arvokilvestä.

 Varoitus / Varoimi- ja turvallisuustietoja

 Yleistietoa ja vinkkejä

 Ympäristönsuojelutietoja

Oikeus muutoksiin pidätetään.

## 1. TURVALLISUUSTIEDOT

Lue laitteen mukana toimitetut ohjeet ennen laitteen asennusta ja käyttöä. Valmistaja ei ota vastuuta henkilövahingoista tai vahingoista, jotka aiheutuvat virheellisestä asennuksesta tai käytöstä. Säilytä ohjeita aina varmassa ja helppopääsyisessä paikassa tulevia käyttökertoja varten.

### 1.1 Lasten ja taitamattomien henkilöiden turvallisuus

- 8-vuotiaat ja sitä vanhemmat lapset sekä henkilöt, joilla on fyysisiä, aisteihin liittyviä tai henkisiä rajoitteita tai puutteellinen kokemus tai tuntemus, voivat käyttää tätä laitetta vain, jos heitä valvotaan tai ohjataan laitteen turvallisessa käytössä ja jos he ymmärtävät käyttöön liittyvät vaarat.
- Tuote on pidettävä 3–8-vuotiaiden lasten ja erittäin laajoista ja monimutkaisista toiminnallisista rajoitteista kärsivien henkilöiden ulottumattomissa, ellei heitä valvota jatkuvasti.
- Alle 3-vuotiaat lapset tulee pitää kaukana laitteesta, ellei heitä valvota jatkuvasti.
- Lapsia on valvottava, etteivät he ryhdy leikkimään laitteella.
- Kaikki pakkaukset tulee pitää lasten ulottumattomissa ja hävittää asianmukaisesti.
- Pidä pesuaineet lasten ulottumattomissa.
- Pidä lapset ja kotieläimet poissa laitteen luota silloin, kun laitteen luukku on auki.
- Lapset eivät saa puhdistaa laitetta tai suorittaa siihen kohdistuvia käyttäjän huoltotoimenpiteitä ilman valvontaa.

### 1.2 Yleinen turvallisuus

- Älä muuta laitteen teknisiä ominaisuuksia.

- Laite on tarkoitettu käytettäväksi normaalissa yksityisessä kotitaloudessa ja vastaavissa käyttötilanteissa, joita ovat:
  - henkilöstön keittiötilat kaupoissa, toimistoissa ja muilla työpaikoilla;
  - hotelleissa, motelleissa, ja muissa majoitustiloissa.
  - kerrostalojen tai pikapesuloiden yleiset tilat.
- Laitteen enimmäispyykkikuorma on 8 kg. Ohjelmien enimmäistäyttömäärää ei saa ylittää (ks. kappale "Ohjelmataulukko").
- Tulovesipisteestä tulevan veden paineen tulee olla poistotien liittimessä välillä 0,5 bar (0,05 MPa) ja 8 bar (0,8 MPa).
- Pohjan tuuletusaukot eivät saa olla maton tai muun lattiapäällysteen peitossa.
- Laite tulee liittää vesijohtoverkkoliitäntään käyttämällä tuotteen mukana toimitettuja tai muita valtuutetun huoltopalvelun toimittamia uusia letkusarjoja.
- Vanhaa letkustoa ei saa käyttää.
- Jos virtajohto vaurioituu, sen saa vaihtaa vain valmistaja, valtuutettu huoltoliike tai vastaava ammattitaitoinen henkilö, jotta vältetään sähkövaaroilta.
- Kytke laite pois päältä ja irrota pistoke pistorasiasta, ennen kuin aloitat huoltotoimet.
- Älä käytä korkeapainevesisuihkuja ja/tai höyryä laitteen puhdistamiseen.
- Puhdista laite kostealla liinalla. Käytä ainoastaan neutraaleja pesuaineita. Älä käytä hankaavia tuotteita, hankaavia sieniä, liuotteita tai metalliesineitä.
- Jos kuivausrumpu asennetaan pesukoneen päälle, käytä oikeaa AEG:n hyväksymää torniasennussarjaa (katso lisätietoa luvusta "Lisävarusteet - Torniasennussarja").

## 2. TURVALLISUUSOHJEET

### 2.1 Asennus



Asennuksessa on noudatettava asiaankuuluvia paikallisia määräyksiä.

- Poista kaikki pakkausmateriaalit ja kuljetuspultit, mukaan lukien kumiholkki väillevyllä.
- Säilytä kuljetuspultit varmassa paikassa. Jos laitetta halutaan siirtää tulevaisuudessa, kuljetuspultit tulee asentaa takaisin rummun lukitsemiseksi ja sisäisten vaurioiden välttämiseksi.
- Siirrä laitetta aina varoen, sillä se on raskas. Käytä aina suojakäsineitä ja suojaavia jalkineita.
- Noudata koneen mukana toimitettuja asennusohjeita.
- Vaurioitunutta laitetta ei saa asentaa tai käyttää.
- Älä asenna tai käytä laitetta tilassa, jossa se voi altistua alle 0 °C lämpötilalle tai sääolosuhteille.
- Varmista, että laitteen asennuspaikan lattia on tasainen, vakaa, lämmönkestävä ja puhdas.
- Varmista riittävä ilmankierto laitteen ja lattian välissä.
- Kun laite on asetettu lopulliseen asennuspaikkaan, tarkista, että se on oikein tasapainossa vesivaakaa käyttäen. Säädä tarvittaessa laitteen säätöjalkoja.
- Laitetta ei saa asentaa suoraan lattiaviemärin päälle.
- Laite tulee suojata vesiroiskeilta ja liialliselta kosteudelta.
- Älä asenna laitetta paikkaan, jossa laitteen luukku ei voida avata kokonaan.
- Älä aseta suljettua astiaa laitteen alapuolelle mahdollisten vesivuotojen varalta. Ota yhteyttä valtuutettuun huoltoliikkeeseen tarkistaaksesi, mitä lisävarusteita voidaan käyttää.

### 2.2 Sähköliitäntä



#### **VAROITUS!**

Tulipalo- ja sähköiskuvaara.

- Laite on kytkettävä maadoitettuun pistorasiaan.
- Kytke pistoke maadoitettuun pistorasiaan.
- Varmista, että arvokilvessä olevat parametrit ovat verkkovirtalähteen sähköarvojen mukaisia.
- Älä käytä jakorasioita tai jatkojohtoja.
- Varmista, ettei pistoke ja virtajohto vaurioidu. Jos virtajohto joudutaan vaihtamaan, vaihdon saa suorittaa vain valtuutettu huoltoliike.
- Kytke pistoke pistorasiaan vasta asennuksen jälkeen. Varmista, että laitteen verkkovirtakytkentä on ulottuvilla laitteen asennuksen jälkeen.
- Älä koske virtajohtoon tai pistokkeeseen märillä käsillä.
- Älä vedä virtajohdosta pistoketta irrottaessasi. Vedä aina pistokkeesta.

### 2.3 Vesiliitäntä

- Tuloveden lämpötila ei saa ylittää 25 °C.
- Älä vaurioita vesiletkuja.
- Ennen uusien putkien liittämistä, kun putkia ei ole käytetty pitkään aikaan, korjaustöiden jälkeen tai kun uusia laitteita (vesimittarit, jne.) on asennettu, anna veden virrata, kunnes se on puhdasta ja kirkasta.
- Tarkista ensimmäisen käyttökerran aikana ja sen jälkeen, ettei laitteessa ole näkyviä merkkejä vesivuodoista.
- Älä käytä jatkoletkua, jos vedenottoletku on liian lyhyt. Ota yhteyttä valtuutettuun huoltoliikkeeseen vedenottoletkun vaihtoa varten.
- Laitteen pakkauksestaan ottamisen yhteydessä tyhjennysletkusta saattaa tulla vettä. Tämä johtuu tehtaalta vedellä suoritetuista laitetesteistä.
- Voit pidentää tyhjennysletkua siten, että letkun pituus on enintään 400 cm. Ole yhteydessä valtuutettuun huoltokeskukseen muunlaisen tyhjennysletkun ja jatkeen suhteen.
- Varmista, että vesihana on ulottuvilla laitteen asennuksen jälkeen.

## 2.4 Käyttö



### VAROITUS!

Virheellinen käyttö voi aiheuttaa henkilövahinkoja, sähköiskuja, tulipaloja, palovammoja tai laitteen vaurioitumisen.

- Noudata pesuaineen pakkauksen turvallisuusohjeita.
- Älä aseta helposti syttyviä tuotteita tai helposti syttyvien aineiden kanssa kosketuksissa olleita tuotteita laitteeseen, laitteen päälle tai sen lähelle.
- Älä pese tekstiilejä, joissa on runsaasti öljyä, rasvaa tai muita rasvaisia aineita. Muutoin pesukoneen kumiosat voivat vaurioitua. Esipese kyseiset tekstiilit käsin ennen niiden pesemistä koneessa.
- Älä koske luukun lasiin pesuohjelman ollessa käynnissä. Lasi voi olla kuuma.
- Varmista, että kaikki metalliosat on poistettu pyykistä.

## 2.5 Huolto

- Laitteen korjaukseen liittyvissä asioissa tulee ottaa yhteyttä valtuutettuun huoltopalveluun. Ainoastaan alkuperäisiä varaosia saa käyttää.
- Huomaa, että itse suoritettavat tai muut kuin ammattilaisen suorittamat korjaukset voivat aiheuttaa vaaratilanteita ja mitätöidä takuun.
- Seuraavat varaosat ovat saatavilla 10 vuoden ajan mallin tuotannon lopettamisesta: moottori ja moottorin harjat, moottorin ja rummun välinen voimansiirto, pumput, iskunvaimentimet ja jouset,

pesurumpu, rummun ristikko ja vastaavat kuulalaakerit, lämmittimet ja lämpövastukset, mukaan lukien lämpöpumput, putket ja vastaavat laitteistot, kuten letkut, venttiilit, suodattimet ja Aquastop-järjestelmät, piirilevyt, elektroniset näytöt, painekeytkimet, termostaatit ja anturit, ohjelmistot ja laiteohjelmistot, nollausohjelmisto mukaan lukien, luukku, luukun saranat ja tiivisteet, muut tiivisteet, luukun lukitus, muoviset lisäosat (esim. pesuainelokerot). Huomaa, että jotkin näistä varaosista ovat saatavilla ainoastaan ammattilaiskorjaukselle ja kaikki varaosat eivät välttämättä koske kaikkia malleja.

- Lisätietoa tämän tuotteen sisällä olevista lamputista sekä erikseen myytävistä varalampuista: Kyseiset lamput on suunniteltu kestämaan kodinkoneissa vaativia fyysisiä olosuhteita (esim. lämpötila, tärinä, kosteus) tai ne antavat tietoa laitteen toimintatilasta. Niitä ei ole tarkoitettu muihin käyttötarkoituksiin eivätkä ne sovi huoneiden valaisemiseen.

## 2.6 Hävittäminen



### VAROITUS!

Henkilövahinko- tai tukehtumisvaara.

- Irrota laite sähköverkosta ja vedenjakelusta.
- Leikkaa virtajohto laitteen läheltä ja hävitä se.
- Poista luukun lukitus, jotta lapset ja eläimet eivät voisi jäädä kiinni rummun sisälle.
- Hävitä laite paikallisten kotitalouksien sähkö- ja elektroniikkalaiteromua (WEEE) koskevien määräyksien mukaisesti.

# 3. TUOTEKUVAUS

## 3.1 Erikoistoiminnot

Uusi pesukoneesi pesee pyykit hellävaraisesti käyttäen mahdollisimman vähän vettä, energiaa ja pesuainetta.

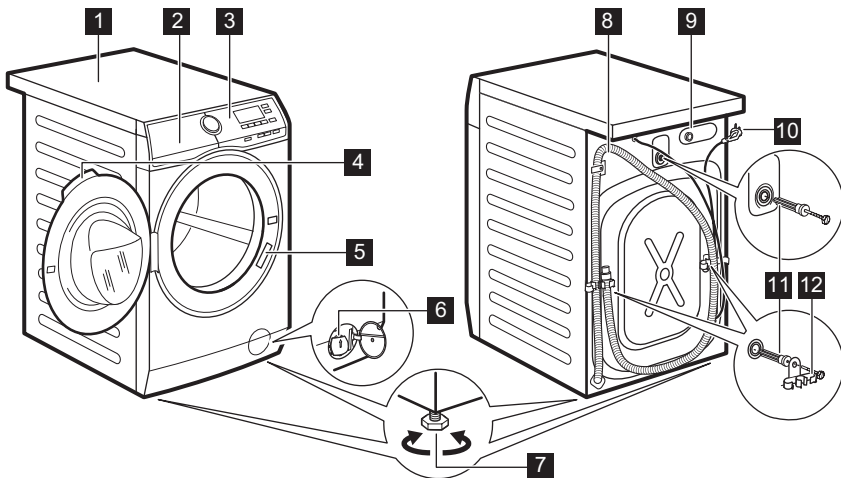
- **ProSense-tekniikka** tunnistaa täyttömäärän ja säätää ohjelman

keston 30 sekunnissa. Pesuohjelma mukautuu täyttömäärään ja tekstiilien tyyppiin optimoimalla keston, energian- sekä vedenkulutuksen.

- **Soft Plus-lisätoiminnon** ansiosta huuhdeluaine jakautuu tasaisesti

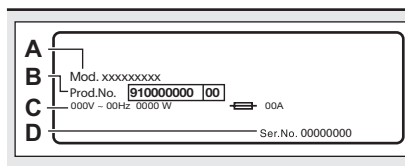
pyykkeihin imeytyen niihin syvälle täydellistä pehmeyttä varten.

### 3.2 Laitteen kuvaus



- 1** Kansilevy
- 2** Pesuainelokero
- 3** Käyttöpaneeli
- 4** Luukun kahva
- 5** Arvokilpi
- 6** Tyhjennispumpun sihti
- 7** Säätojalat laitteen tasapainotukseen

- 8** Tyhjennysletku
- 9** Vedenottoletkun liitäntä
- 10** Virtajohto
- 11** Kuljetuspultit
- 12** Letkutuki



**Arvokilpi** sisältää mallin nimen (A), tuotenumeron (B), sähköarvot (C) sekä sarjanumeron (D).

## 4. TEKNISET TIEDOT

Mitat	Leveys/korkeus/kokonaissyvyys	59,6 cm /84,7 cm /60,2 cm
Sähköliitäntä	Jännite	230 V
	Kokonaisteho	2200 W
	Sulake	10 A
	Taajuus	50 Hz

Suojakansi takaa kiinteiden hiukkasten ja kosteuden suo- jaustason, lukuun ottamatta kuitenkaan matalajännitteisiä laitteita, joissa ei ole kosteussuojaa		IPX4
Vedenpaine	Minimi Maksimi	0,5 bar (0,05 MPa) 8 bar (0,8 MPa)
Vesiliitäntä <sup>1)</sup>		Kylmä vesi
Maksimitäyttömäärä	Puuvilla	8 kg
Linkousnopeus	Suurin linkousnopeus	1351 kierrosta minuutissa

1) Liitä vedenottoletku hanaan, jossa on 3/4" kieriteitys.

## 5. ASENNUS

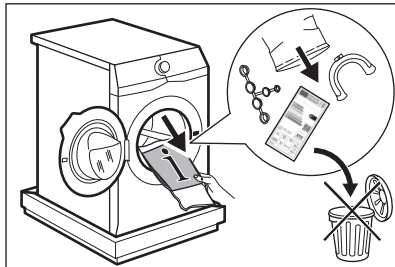


### VAROITUS!

Lue turvallisuutta koskevat luvut.

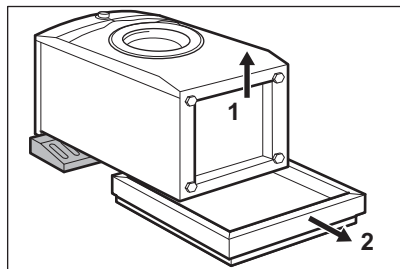
### 5.1 Pakkauksen purkaminen

1. Avaa luukku. Poista kaikki pyykit koneesta.



Laitteen mukana toimitetut lisävarusteet vaihtelevat mallikohtaisesti.

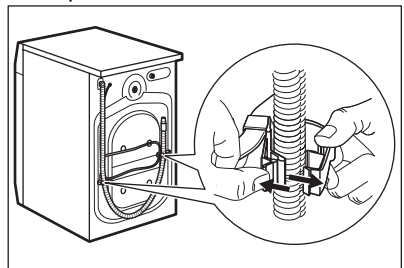
2. Aseta pakkaus lattialle laitteen taakse ja aseta laite varoen alas sen takaosan varaan. Poista polystyreenisuoja alaosasta.



### HUOMIO!

Älä aseta pesukonetta sen etuosan varaan.

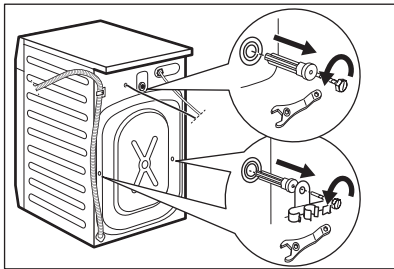
3. Aseta laite takaisin pystyasentoon. Irrota virtajohto ja tyhjennysletku letkunpidikkeistä.



### VAROITUS!

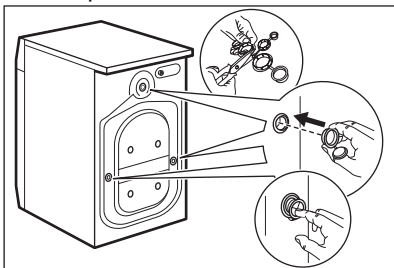
Tyhjennysletkusta tulee vettä. Tämä johtuu siitä, että pesukone on testattu tehtaalla.

4. Irrota kolme pulttia koneen mukana toimitetulla ruuviavaimella. Vedä muoviset välikappaleet ulos.



- i** Pakkausmateriaalit ja kuljetustuet kannattaa säilyttää mahdollisia tulevia laitteen kuljetuksia varten.

5. Aseta ohjekirjapussissa olevat muovitulpat reikiin.



## 5.2 Laitteen sijoittaminen ja tasapainottaminen

1. Asenna laite tasaiselle, kovalle lattialle.

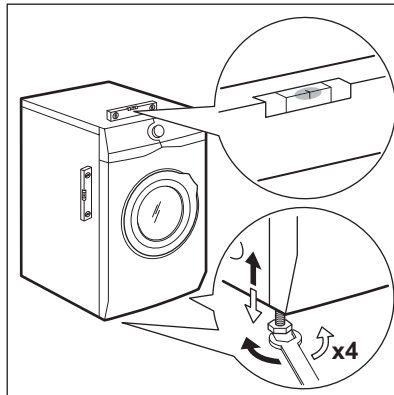
- i** Varmista, että matot eivät estä laitteen alapuolella olevaa ilmankiertoa. Varmista, ettei laite kosketa seinää tai viereisiä kalusteita.

2. Tasapainota laite löysämällä tai kiristämällä jalkoja.



### **VAROITUS!**

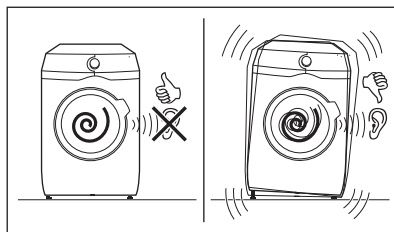
Älä aseta pahvi- tai puukappaleita tai vastaavia materiaaleja laitteen jalkojen alapuolelle sen tasapainottamiseksi.



Laitteen on oltava tasapainossa ja vakaa.

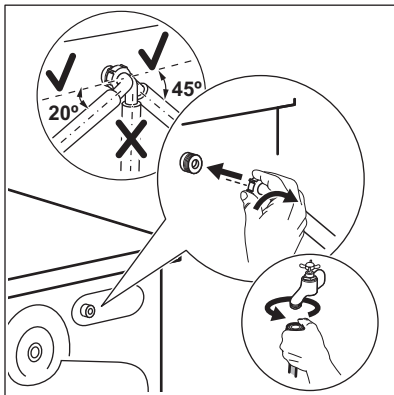
- i** Laitteen oikea tasapaino estää laitteen tärisemisen, käyntiänet ja liikkumisen käytön aikana.

- i** Käytä luvussa "Lisävarusteet" kuvattuja lisävarusteita, kun laite asennetaan jalustalle tai jos kuivausrumpu asennetaan pesukoneen päälle. Lue laitteen ja lisävarusteen mukana toimitetut ohjeet tarkasti.



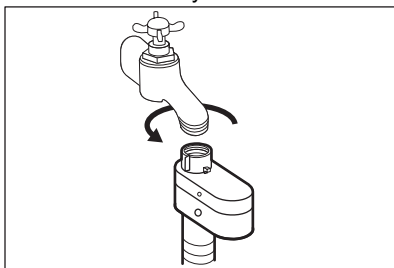
## 5.3 Tuloletku

1. Liitä vedenottoletku laitteen takaosaan.
2. Suuntaa se vasemmalle tai oikealle vesihanauksen sijainnista riippuen.



**i** Varmista, ettei vedenottoletku ole pystyasennossa.

3. Löysää tarvittaessa rengasmutteria letkun asettamiseksi oikeaan asentoon.
4. Liitä vedenottoletku kylmävesihanaan, jossa on 3/4 tuuman kierteitys.



**!** **VAROITUS!**  
Tuloveden lämpötila ei saa ylittää 25 °C.

**!** **HUOMIO!**  
Varmista, ettei liitännöissä ole vesivuotoja.

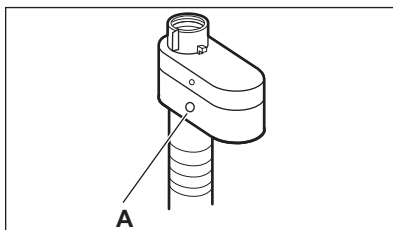
**i** Älä käytä jatkoletkua, jos vedenottoletku on liian lyhyt. Ota yhteyttä valtuutettuun huoltoliikkeeseen vedenottoletkun vaihtoa varten.

## 5.4 Vesiturvajärjestelmä

Vedenottoletkussa on vesiturvajärjestelmä. Tämä laite estää

luonnollisesta kuluneisuudesta aiheutuvat letkun vesivuodot.

Ikkunan «A» punainen osio näyttää tämän vian.



Jos vika esiintyy, sulje vesihana ja ota yhteys valtuutettuun huoltoliikkeeseen letkun vaihtoa varten.

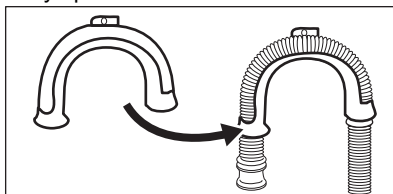
## 5.5 Veden tyhjentäminen

Tyhjennysletkun tulee olla vähintään 60 cm:n ja korkeintaan 100 cm:n korkeudella lattiasta.

**i** Voit pidentää tyhjennysletkua enintään 400 cm. Ota yhteyttä valtuutettuun huoltopalveluun tyhjennysletkun vaihtamiseksi ja jatkeen saamiseksi.

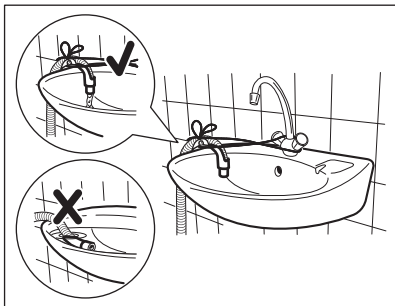
Tyhjennysletku voidaan liittää eri tavoin:

1. Aseta tyhjennysletku U-muotoon ja aseta se muovisen letkunpidikkeen ympärille.



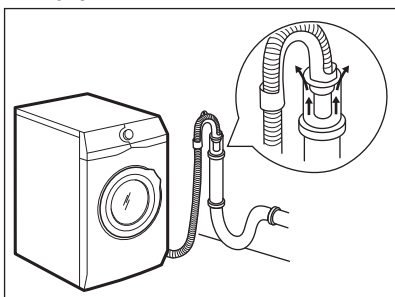
2. **Pesualtaan reunaan** - kiinnitä pidike vesihanaan tai seinään.

**i** Varmista, ettei muovinen letkunpidike liiku, kun vesi tyhjenee laitteesta.



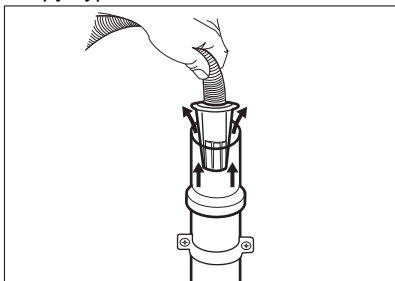
- i** Varmista, ettei tyhjennysletkun päätä ole upotettu veteen. Muutoin likaista vettä voi palata laitteeseen.

3. **Tuuletusaukolla varustettuun pystyputkeen** - Aseta tyhjennysletku suoraan tyhjennysputkeen. Katso kuva.

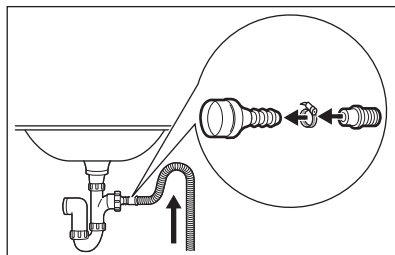


- i** Tyhjennysletkun päässä on aina oltava ilmarako, toisin sanoen tyhjennysputken sisähalkaisijan (vähintään 38 mm - vähintään 1,5") on oltava suurempi kuin letkun ulkohalkaisija.

4. Jos tyhjennysletkun pää näyttää tältä (ks. kuva), voit painaa sen suoraan pystyputkeen.

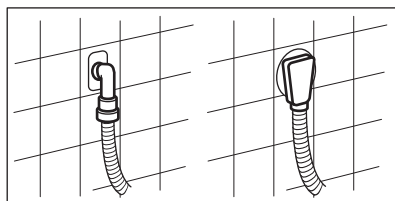


5. **Ilman muoviletkun ohjainta viemäriputkeen** - Aseta tyhjennysletku putkeen ja kiristä se kiinnittimellä. Katso kuva.



- i** Varmista, että tyhjennysletku on asennettu niin, että jäljelle jäävät hiukkaset eivät pääse altaasta laitteeseen.

6. Aseta letku **suoraan huoneen seinään rakennettuun tyhjennysputkeen** kiinnittimellä kiristäen.



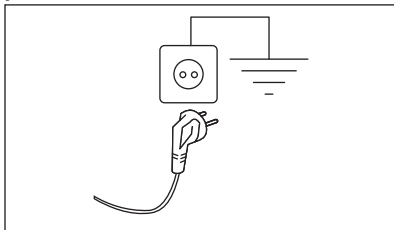
## 5.6 Sähköliitäntä

Pistoke voidaan liittää pistorasiaan asennuksen jälkeen.

Vaaditut sähköarvot on merkitty laitteen luukun sisäreunassa olevaan arvokilpeen sekä "Tekniset tiedot" -lukuun. Varmista, että ne soveltuvat käytettyyn verkkovirtalähteeseen.

Tarkista, että kodin sähköjärjestelmä kestää vaaditun maksimikuorman huomioiden myös muut käytössä olevat sähkölaitteet.

### Kytke laite maadoitettuun pistorasiaan.



Kun laite on asennettu paikalleen, virtajohdon on oltava helppopääsyisessä paikassa.

Ota yhteyttä valtuutettuun huoltoliikkeeseen sähkötöiden suorittamiseksi asennuksen yhteydessä.

Valmistaja ei vastaa millään tavalla vaurioista tai vahingoista, jotka ovat aiheutuneet edellä esitettyjen turvallisuusohjeiden laiminlyönnistä.

## 6. LISÄVARUSTEET

### 6.1 Saatavilla osoitteesta [www.aeg.com/shop](http://www.aeg.com/shop) tai valtuutetulta jälleenmyyjältä

Lue lisävarusteen mukana toimitetut ohjeet tarkasti.



Ainoastaan AEG:n hyväksymät asianmukaiset lisävarusteet voivat taata laitteen turvallisuusstandardit. Jos hyväksymättömiä osia käytetään, mahdolliset vaateet mitätöityvät.

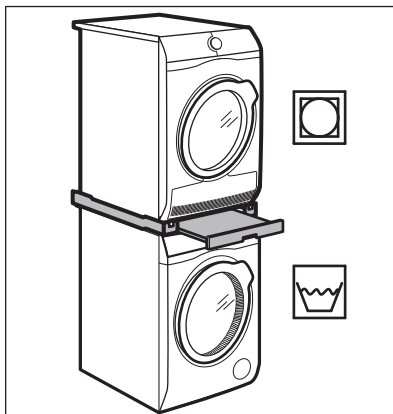
### 6.2 Kiinnityslevypakkaus

Jos asennat laitteen jonkin muun kuin AEG-yhtiön toimittamalle jalustalle, asenna laite kiinnityslevyihin.

Lue lisävarusteen mukana toimitetut ohjeet tarkasti.

### 6.3 Torniasennussarja

Kuivausrumpu voidaan asentaa pesukoneen päälle **ainoastaan oikeaa torniasennussarjaa** käyttäen.

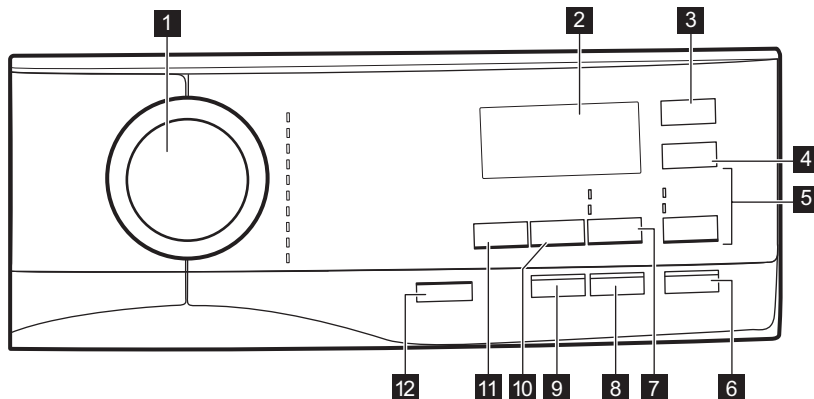


#### **VAROITUS!**

Kuivausrumpua ei saa asentaa pesukoneen alapuolelle. Varmista yhteensopiva torniasennussarja tarkistamalla laitteidesi syvyys.

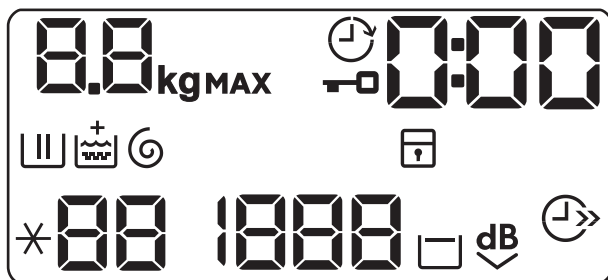
## 7. KÄYTTÖPANEELI

### 7.1 Käyttöpaneelin kuvaus

















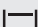


- |   |  |
|---|--|
| <ol style="list-style-type: none"> <li>1. Ohjelmanvalitsin</li> <li>2. Näyttö</li> <li>3. Ajastin -kosketuspainike</li> <li>4. Time Save -kosketuspainike</li> <li>5. Huuhtelut Ohitusvaiheen kosketuspainike             <ul style="list-style-type: none"> <li>• Lisähuuhtelu -lisätoiminto</li> <li>• Vain huuhtelu -lisätoiminto</li> </ul> </li> <li>6. Käynnistä/Tauko -kosketuspainike</li> <li>7. Tahranpoisto/Esipesu Ohitusvaiheen kosketuspainike</li> </ol> | <ul style="list-style-type: none"> <li>• Tahrainen -lisätoiminto</li> <li>• Esipesu -lisätoiminto</li> </ul> <ol style="list-style-type: none"> <li>8. Anti-Allergy -kosketuspainike</li> <li>9. Soft Plus -kosketuspainike</li> <li>10. Linkousnopeuden alennus - kosketuspainike</li> <li>11. Lämpötila -kosketuspainike</li> <li>12. Pälle/Pois -painike</li> </ol> |
|---|--|

### 7.2 Näyttö



0.0 kg MAX

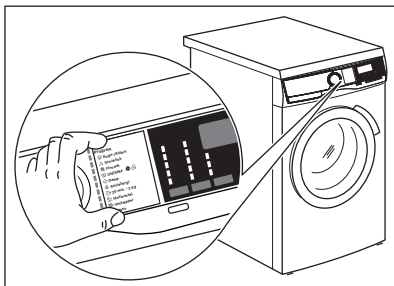
Merkkivalo **kg** vilkkuu, kun pyykin määrää arvioidaan.

<b>MAX</b>	Suurimman sallitun pyykintäytönmäärän merkkivalo. Vilkkuu, kun pyykintäytönmäärä ylittää valitun ohjelman ilmoitetun enimmäistäytönmäärän.
	Luukun lukitus -merkkivalo.
	Ajastettu käynnistyminen -merkkivalo.
	Digitaalinen merkkivalo voi näyttää seuraavaa: <ul style="list-style-type: none"> <li>• Ohjelman kesto (esim. 2:40).</li> <li>• Ajastettu aika (esim. 30' tai 2h).</li> <li>• Ohjelman loppu (0).</li> <li>• Varoituskoodi (E20).</li> </ul>
	Pesuvaiheen merkkivalo. Merkkivalo vilkkuu esipesun ja pesuvaiheen aikana.
	Huuhteluvaiheen merkkivalo. Merkkivalo vilkkuu huuhteluvaiheen aikana.
	Lisähuuhtelu-lisätoiminto. Merkkivalo  syytyy valinnan  ylle, kun asetat lisähuuhtelun.
	Linkous- ja tyhjennysvaiheen merkkivalo. Merkkivalo vilkkuu linkous- ja tyhjennysvaiheen aikana.
	Lapsilukon merkkivalo.
	Lämpötilan merkkivalo.  -merkkivalo syytyy, kun asetat kylmäpesun.
	Linkousnopeuden merkkivalo.
	Linkousnopeuden merkkivalo. Linkousvaihe on pois käytöstä.
	Rypistymiseneston merkkivalo.
	Erityisen hiljainen -merkkivalo.
	Ajansäästön merkkivalo.

### 7.3 Monikieliset merkit

Koneen mukana toimitetaan tarramerkkejä eri kielillä.

Voit liimata haluamasi merkin ohjelmanvalitsimen viereen.



## 8. SÄÄTIMET JA PAINIKKEET

### 8.1 Päälle/Pois

Laite voidaan kytkeä toimintaan tai pois toiminnasta painamalla tätä painiketta muutaman sekunnin ajan. Kaksi erilaista äänimerkkiä kuuluu, kun laite kytketään toimintaan tai pois toiminnasta.

Koska Valmiustila-toiminto kytkee laitteen joissakin tapauksissa automaattisesti pois toiminnasta energiankulutuksen vähentämiseksi, laitteen kytkeminen uudelleen toimintaan voi olla tarpeen.

Katso lisätietoa kohdasta "Valmiustila" luvusta "Päivittäinen käyttö".

### 8.2 Johdanto

- i** Lisätoimintoja/toimintoja ei voi valita kaikissa pesuohjelmissa. Tarkista lisätoimintojen/toimintojen ja pesuohjelmien yhteensopivuus kappaleesta "Ohjelmataulukko". Lisätoiminto/toiminto voi poissulkea toisen toiminnon, laite ei tällöin mahdollista yhteensopimattomien lisätoimintojen/toimintojen asettamista samanaikaisesti. Varmista, että näyttö ja kosketuspainikkeet ovat aina puhtaita ja kuivia.

### 8.3 Lämpötila

Kun valitset pesuohjelman, laite ehdottaa automaattisesti oletuslämpötilaa.

Kosketa tätä painiketta toistuvasti, kunnes haluamasi lämpötila tulee näkyviin näyttöön.

Kun näyttössä näkyy merkkivalo ✖ ja – –, laite ei lämmitä vettä.

### 8.4 Linkousnopeuden


Kun ohjelma asetetaan, laite asettaa automaattisesti ohjelman maksimilinkousnopeuden.

Kosketa tätä painiketta toistuvasti, kun haluat:

- **Laskea linkousnopeutta.**

**i** Näytössä näkyy vain asetetun ohjelman tarjoamat linkousnopeudet.

- **Kytke Rypistymisen estö-**lisätoiminto toimintaan. Viimeistä linkousta ei suoriteta. Viimeistä huuhteluvettä ei tyhjennetä koneesta pyykin rypistymisen estämiseksi. Pesuohjelma päättyy ja vesi jää rumpuun.


Näytössä näkyy merkkivalo . Luukku on lukittuna ja rumpu pyörii säännöllisesti rypistymisen estämiseksi. Luukun lukitus voidaan avata vasta sitten, kun vesi on tyhjenetty.

Jos Käynnistä/Tauko-painiketta kosketetaan, laite suorittaa linkousvaiheen ja tyhjentää koneesta veden.

**i** Laite tyhjentää veden automaattisesti noin 18 tunnin kuluttua.

- **Kytke Extra Silent -lisätoiminto toimintaan.**

Ohjelman väli- ja loppulinkousvaiheet ohitetaan ja ohjelma päättyy jättäen veden koneeseen. Tämä auttaa vähentämään rypyjä.

Näytössä näkyy merkkivalo . Luukku on edelleen lukittu. Rumpu pyörii säännöllisesti rypyjien vähentämiseksi. Luukun lukitus voidaan avata vasta sitten, kun vesi on tyhjenetty.

Koska ohjelman äänitaso on erittäin alhainen, sitä voidaan käyttää öisin hyödyntäen edullisempaa yösähköä. Joissakin ohjelmissa huuhteluissa käytetään enemmän vettä. Jos Käynnistä/Tauko-painiketta kosketetaan, laite suorittaa vain tyhjennysvaiheen.

**i** Laite tyhjentää veden automaattisesti noin 18 tunnin kuluttua.

## 8.5 Tahranpoisto/Esipesu


Kytke toinen lisätoiminnoista toimintaan painamalla tätä painiketta toistuvasti.


Vastaava merkkivalo syttyy näyttöön.

### • Tahrainen

Valitse tämä lisätoiminto, kun haluat lisätä ohjelmaan tahranpoistovaiheen erittäin likaisten tai tahrantuneiden pyykkien käsittelymiseksi tahranpoistoaineella.

Annostele tahranpoistoaine lokeroon


 Kone annostelee tahranpoistoaineen vastaavan pesuohjelman vaiheen aikana.

 Tämä lisätoiminto ei ole käytettävissä alle 40 °C:n ohjelmissa.

### • Esipesu

Lisää tämän lisätoiminnon avulla ohjelmaan esipesuvaihe 30 °C ennen pesuvaihetta.


Tämän lisätoiminnon käyttöä suositellaan, kun pyykit ovat erittäin likaisia (erityisesti jos niissä on hiekkaa, pölyä, mutaa tai muita kiinteitä hiukkasia).

 Lisätoiminnot voivat pidentää ohjelman kestoa.

## 8.6 Huuhtelut

Voit valita jonkin seuraavista lisätoiminnoista tätä painiketta painamalla:

- Lisähuuhtelu -lisätoiminto  
Tämä lisätoiminto lisää valittuun pesuohjelmaan muutaman huuhtelun. Käytä tätä lisätoimintoa, jos pesuainejäämille ollaan allergisia tai jos alueen vesi on pehmeää.



 Tämä lisätoiminto pidentää hiukan ohjelman kestoa.

- Pesuvaiheen ohitus - Vain huuhtelu-lisätoiminto  
Laitte suorittaa vain valitun ohjelman huuhtelu-, linkous- ja tyhjennysvaiheet.

Vastaava merkkivalo syttyy kosketuspainikkeen yläpuolella.


## 8.7 Anti-Allergy

Aseta tämä lisätoiminto Puuvilla valkopyykin-ohjelmaan. Lämpötilaa tai ohjelman kestoa ei voi enää säätää sen jälkeen, kun lisätoiminto on valittu.

Lisätoiminto Time Save  ja Extra Silent <sup>dB</sup>  eivät ole käytettävissä.

Vastaava merkkivalo syttyy kosketuspainikkeen yläpuolella.

Pesuvaiheen ja höyrykäsittelyn yhdistämisen ansiosta tämä lisätoiminto poistaa yli 99,99 % bakteereista ja viruksista pitäen lämpötilan yli 60 °C koko pesuvaiheen ajan; sisältää lisätoimenpiteen, joka kohdistuu kuituihin höyryvaiheessa, kohennettu huuhteluvaihe takaa pesuaineen poiston samoin kuin mikro-organismien jäänteiden poiston. Tämä ohjelma takaa myös asianmukaisen vähennyksen siitepölyn/allergeenien määrissä.

 Testattu lajeilla Staphylococcus aureus, Enterococcus faecium, Candida albicans, Pseudomonas aeruginosa ja MS2 Bacteriophage ulkopuolisen tahon suorittamassa testissä, jonka suoritti Swissatest Testmaterialien AG v. 2021 (Testiraportti nro 202120117).

## 8.8 Time Save

Tällä lisätoiminnolla voit vähentää ohjelman kestoa.

- Jos pyykit ovat normaali- tai vähän likaisia, pesuohjelman lyhentäminen voi olla kannattavaa. Kosketa tätä painiketta **kerran** keston lyhentämiseksi.
- Jos pyykkiä on vähemmän, kosketa tätä painiketta **kaksi kertaa** pikaohjelman asettamiseksi.

Näytössä näkyy merkkivalo .

## 8.9 Soft Plus

Aseta Soft Plus-lisätoiminto varmistaaksesi huuhteluaineen

täydellisen jakautumisen ja tekstiilien pehmyden maksimoimiseksi.




Tämä lisätoiminto pidentää hiukan ohjelman kestoa.

## 8.10 Ajastin

Tämän lisätoiminnon avulla voit ohjelmoida ohjelman käynnistymään parempana ajankohtana.

Aseta vaadittu viive koskettamalla painiketta toistuvasti. Aika kasvaa 30

minuutin portain 90 minuuttiin saakka ja 2 tunnista 20 tuntiin.

Kun olet koskettanut Käynnistä/Tauko-painiketta, -merkkivalo ja valittu viiveaika syttyvät näyttöön ja laite käynnistää ajanlaskennan.


## 8.11 Käynnistä/Tauko





Käynnistä, keskeytä laite tai käynnissä oleva ohjelma koskettamalla Käynnistä/Tauko-painiketta.

# 9. OHJELMAT

## 9.1 Ohjelmataulukko

Pesuojelmat


Ohjelma	Ohjelman kuvaus
Eco 40-60	<b>Valkoinen ja värinpitävä puuvilla.</b> Normaalisti likainen pyykki. Energiankulutus laskee ja pesuoelman pituus kasvaa, ja näin hyvä pesutulos on taattu.
Puuvilla	<b>Valkoinen ja värillinen puuvilla</b> hyvin likaiset ja normaalilikaiset puuvillatekstiilit.
Synteettiset	<b>Siliävät tai sekapyykki.</b> Normaalisti likainen pyykki.
Hellävarainen	<b>Arkalaatuiset tekstiilit (esim. akryyli, viskoosi ja sekapyykki), jotka edellyttävät hellävaraisempaa pesua.</b> Normaali- ja vähän likainen pyykki.
Villa/Silkki 	<b>Konepestävä villa, käsin pestävä villa ja muut tekstiilit,</b> joissa on merkintä "Käsinpesu" <sup>1)</sup>

Ohjelma	Ohjelman kuvaus
Outdoor	<p> Älä käytä huuhteluainetta ja varmista, ettei pesuainelokerossa ole huuhteluainejäämiä.</p> <p><b>Siliävät ja urheiluvaatteet.</b> Tämä ohjelma on suunniteltu ulko-vaatteiden hellävaraiseen pesuun, se sopii myös urheiluvaatteiden (esim. kuntosali-, pyöräily-, lenkkeily- ja vastaavat vaatteet) pesuun. Suositeltu täyttömäärä on 2,5 kg.</p> <p><b>Vettä hylkivät, vettä hylkivät ja hengittävät tekstiilit.</b> Tätä ohjelmaa voidaan käyttää myös vettä hylkivän pinnan käsittelyohjelmalla, suunniteltu erityisesti hydrofobisen pinnoitteen omaavien tekstiilien käsittelyyn. Suorita vettä hylkivän pinnan käsittely seuraavasti:</p> <ul style="list-style-type: none"> <li>• Lisää pesuaine lokeroon .</li> <li>• Lisää erityistä vettä hylkivän tekstiilin pintakäsittelyainetta huuhteluainelokeroon .</li> <li>• Vähennä pyykin määrää niin, että täyttömäärä on 1 kg.</li> </ul> <p> Voit parantaa vettä hylkivän pinnan käsittelyä edelleen kuivaamalla pyykkiä kuivausrummussa ohjelmalla Outdoor (jos käytettävissä ja jos vaateen hoito-ohjemerkinä sallii rumpukuivauksen).</p>
20 min. - 3 kg	<b>Puuvillapyykki ja tekokuitu</b> , vähän likaiset tai kerran käytetyt.
Peitot	<b>Yksittäinen tekokuitupeitto, topatut vaatteet, peitot, untuvatakit</b> ja vastaavat tekstiilit.
Helposti siliävät	<b>Keinokuituvaatteet, jotka edellyttävät hellävaraista pesua.</b> Normaalisti likainen ja vähän likainen pyykki. <sup>2)</sup>
Linkous/Tyhjennys	<b>Kaikki muut tekstiilit paitsi villa ja arkalaatuiset tekstiilit.</b> Pyykin linkoaminen ja veden tyhjentäminen rummusta.

1) Tämän ohjelman aikana rumpu pyörii hitaasti hellävaraista käsittelyä varten. Voi vaikuttaa siltä, että rumpu ei pyöri tai se ei pyöri kunnolla, mutta tämä on kuitenkin normaalia tälle ohjelmalle.

2) Rypöpyjen vähentämiseksi tämä ohjelma säättää veden lämpötilaa ja suorittaa kevyen pesu- ja linkousvaiheen. Laite lisää joitakin huuhteluja.

## Ohjelman lämpötila, maksimilinkousnopeus ja maksimitäyttömäärä

Ohjelma	Oletuslämpötila Lämpötila-alue	Viitteellinen linkous- nopeus Linkousnopeuden asteikko	Enimmäiskuorma
Eco 40-60	40 °C <sup>1)</sup>	1400 kierrosta minuutissa 1400 kierrosta minuutissa – 400 kierrosta minuutissa	8 kg
Puuvilla	40 °C 95 °C – Kylmä	1400 kierrosta minuutissa 1400 kierrosta minuutissa – 400 kierrosta minuutissa	8 kg
Synteettiset	40 °C 60 °C – Kylmä	1200 kierrosta minuutissa 1200 kierrosta minuutissa – 400 kierrosta minuutissa	3 kg.
Hellävarainen	30 °C 40 °C – Kylmä	1200 kierrosta minuutissa 1200 kierrosta minuutissa – 400 kierrosta minuutissa	2 kg
Villa/Silkki 	40 °C 40 °C – Kylmä	1200 kierrosta minuutissa 1200 kierrosta minuutissa – 400 kierrosta minuutissa	1,5 kg.
Outdoor	30 °C 40 °C – Kylmä	1200 kierrosta minuutissa 1200 kierrosta minuutissa – 400 kierrosta minuutissa	2,5 kg <sup>2)</sup> 1 kg <sup>3)</sup>
20 min. - 3 kg	30 °C 40 °C – 30 °C	1200 kierrosta minuutissa 1200 kierrosta minuutissa – 400 kierrosta minuutissa	3 kg
Peitot	40 °C 60 °C – Kylmä	800 kierrosta minuutissa 800 kierrosta minuutissa – 400 kierrosta minuutissa	3 kg

Ohjelma	Oletuslämpötila Lämpötila-alue	Viitteellinen linkous- nopeus Linkousnopeuden asteikko	Enimmäiskuorma
Helposti siliävät	40 °C 60 °C – Kylmä	800 kierrosta minuutissa 800 kierrosta minuutissa – 400 kierrosta minuutissa	3 kg.
Linkous/Tyhjennys <sup>4)</sup>	-	1400 kierrosta minuutissa 1400 kierrosta minuutissa – – –	8 kg.

1) Euroopan unionin komission asetuksen 2019/2023 mukaan tämä ohjelma pystyy pesemään lämpötilassa 40 °C tai 60 °C pestävän normaalikokoisesta puuvillapyykin samanaikaisesti yhdellä ohjelmalla 40 °C lämpötilassa.






Katso pyykin lämpötila, ohjelman kesto sekä muut tiedot luvusta "Kulutusravot".  
Energiankulutuksen kannalta tehokkaimpia ohjelmia ovat yleensä alhaisempaa lämpötilaa käyttävät ja pidempään kestävät ohjelmat.



2) Pesuohjelma.

3) Pesuohjelma ja vettä hylkivän pinnan käsittelyvaihe.

4) Aseta linkousnopeus. Varmista, että se sopii pestävälle tekstiilityypille. Jos asetat Ei linkousta -lisätoiminnon, vain tyhjennysvaihe on käytettävissä.

#### Ohjelmavaihtoehtojen yhteensopivuus


	OHJELMA	Eco 40-60	Puuvilla	Synteettiset	Heliävarainen	Villa/Silkki 	Outdoor	20 min. - 3 kg	Peitot	Helposti siliävät	Linkous/Tyhjennys
<b>LISÄTOIMINNOT</b>											
Linkousnopeuden	■	■	■	■	■	■	■	■	■	■	■
- - -											■
		■	■	■	■	■	■			■	
dB 		■	■	■	■						
Tahrainen <sup>1)</sup>		■	■	■						■	
Esipesu		■	■	■						■	

	OHJELMA	Eco 40-60	Puuvilla	Synteettiset	Hellävarainen	Villa/Silkki 	Outdoor	20 min. - 3 kg	Peitot	Helposti siliävät	Linkous/Tyhjennys
<b>LISÄTOIMINNOT</b>											
Lisähuuhtelu		■	■	■	■		■			■	
Vain huuhtelu		■	■	■	■	■	■	■	■	■	
Anti-Allergy 			■								
Time Save <sup>2)</sup>		■	■	■	■					■	
Ajastin		■	■	■	■	■	■	■	■	■	■
Soft Plus		■	■	■	■				■	■	

1) Tämä lisätoiminto ei ole käytettävissä alle 40 °C:n ohjelmissa.

2) Jos asetat lyhimmän keston, suosittelemme vähentämään pyykkimäärää. Voit täyttää laitteen kokonaan, mutta pesutulos voi kuitenkin heikentyä.

Pesuojelmiin sopivat pesuaineet

Ohjelma	Yleiskäyttöinen pesujauhe <sup>1)</sup>	Yleinen nestepe-suaine	Väriksen pesuaine	Hienopyykki, villavaatteet	Erikois
Eco 40-60	▲	▲	▲	--	--
Puuvilla	▲	▲	▲	--	--
Synteettiset	▲	▲	▲	--	--
Hellävarainen	--	--	--	▲	▲
Villa/Silkki 	--	--	--	▲	▲
Outdoor	--	--	--	▲	▲
20 min. - 3 kg	--	▲	▲	--	--
Peitot	--	--	--	▲	▲
Helposti siliävät	▲	▲	▲	--	--

1) Pesujauheen käyttöä suositellaan yli 60 °C lämpötilassa.

▲ = suositeltu

-- = Ei suositeltu

## 9.2 Woolmark Apparel Care - Sininen



Tämän pesukoneen villapesuohjelma on The Woolmark Company -yhtiön hyväksymä merkillä «käsinpesu» varustettujen villatekstiilien pesuun, kun vaatteet pestään tämän pesukoneen valmistajan ohjeiden mukaisesti. Noudata tekstiilin kuivamisen hoito-ohjemerkinä sekä muita pyykinpesuohjeita. M1511 Woolmark-symboli on lukuisten eri maiden sertifiointimerkki.

## 10. ASETUKSET

### 10.1 Lapsilukko

Tämän lisätoiminnon avulla voit estää lasten leikkimisen käyttöpaneelilla.

- Kytke tämä lisätoiminto **päälle/pois päältä** koskettamalla samanaikaisesti painiketta Spin ja Stains/Prewash, kunnes  -merkkivalo **syttyy/sammuu** näyttöön.

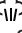
Tämä lisätoiminto voidaan kytkeä päälle:


- Kun olet koskettanut Käynnistä/ Tauko-painiketta: kaikki painikkeet ja ohjelmanvalitsin poistuvat käytöstä (painiketta Päälle/Pois lukuun ottamatta).
- Ennen Käynnistä/Tauko-painikkeen koskettamista: laite ei voi käynnistyä.

Laite säilyttää tämän lisätoiminnon valinnan, kun kytket sen pois toiminnasta.

### 10.2 Äänisignaalit



Asettaaksesi äänimerkit pois käytöstä, kun ohjelma on päättynyt, kosketa

Stains/Prewash Anti-Allergy ja  -painikkeita samanaikaisesti noin 3 sekunnin ajan.


-  Äänimerkit toimivat edelleen laitteen toimintahäiriön yhteydessä.

### 10.3 Pysyvä lisähuuhtelu

Tämän lisätoiminnon avulla voit asettaa lisähuuhtelun pysyvästi uuteen ohjelmaan.

- Kytke tämä lisätoiminto **päälle/pois päältä** koskettamalla samanaikaisesti painiketta Temp. ja Spin, kunnes vastaava merkkivalo **syttyy/sammuu**. Näytössä näkyy  seuraavan yllä .

## 11. KÄYTTÖÖNOTTO

1. Varmista, että kaikki kuljetuspultit on poistettu laitteesta.
2. Varmista, että verkkovirtalähde on käytettävissä ja vesihana on auki.
3. Lisää merkillä  merkittyyn pesuainelokeroon kaksi litraa vettä. Tämä aktivoi tyhjennysjärjestelmän.

4. Aseta puuvillalle tarkoitettu pesuohjelma ja valitse korkein lämpötila, älä kuitenkaan lisää pyykinpesuainetta koneeseen.

Tällöin poistetaan mahdolliset liat rummusta ja pesualtaasta.

## 12. PÄIVITTÄINEN KÄYTTÖ



### VAROITUS!

Lue turvallisuutta koskevat luvut.

### 12.1 Laitteen kytkeminen toimintaan

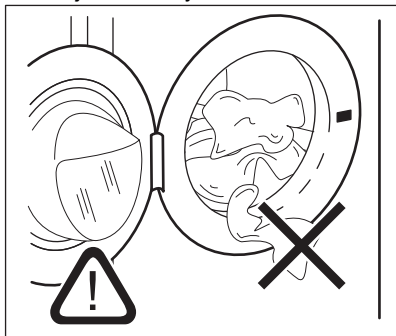
1. Kiinnitä pistoke pistorasiaan.
2. Avaa vesihana.
3. Kytke laite toimintaan painamalla painiketta Päälle/Pois joidenkin sekuntien ajan.

Lyhyt äänimerkki kuuluu (jos käytössä). Ohjelmanvalitsin asettuu automaattisesti Puuvilla-ohjelmaan.

Näytössä näkyy maksimitäyttömäärä, oletuslämpötila, maksimilinkousnopeus, ohjelmavaiheiden merkkivalot sekä ohjelman kesto.

### 12.2 Koneen täyttö

1. Avaa laitteen luukku.
  2. Ravista vaatteita ennen kuin asetat ne laitteeseen.
  3. Laita pyykki koneeseen yksi vaatekappale kerrallaan.
- Varmista, ettei rummussa ole liikaa pyykkiä.
4. Sulje luukku hyvin.



### HUOMIO!

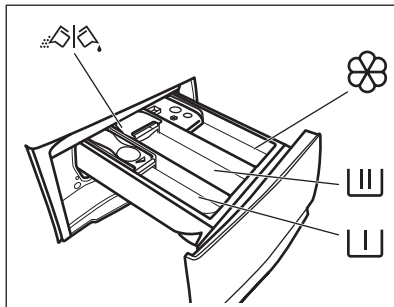
Varmista, etteivät pyykki jää tiivisteen ja luukun väliin. Olemassa on vesivuodon tai pyykkien vahingoittumisen vaara.



### HUOMIO!

Erittäin öljyisten ja rasvaisten tahrjien pesu voi vahingoittaa pesukoneen kumiosia.

### 12.3 Pesuaineen ja lisäaineiden annostelu



Esipesuvaiheen, liotusohjelman ja tahrnpoistoaineen lokero.



Pesuvaiheen lokero.



Nestemäisten lisäaineiden lokero (huuhteluaine, tärkki).

**MAX**

Nestemäisten lisäaineiden maksimitaso.



Pesujauheen tai nestemäisen pesuaineen läppä.



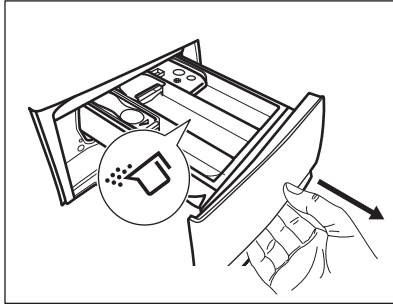
Noudata aina pesuainepakkaukseen merkityjä ohjeita. Merkittyä maksimitasoa (**MAX**) ei kuitenkaan ole suositeltavaa ylittää. Kyseinen määrä takaa kuitenkin parhaat pesutulokset.



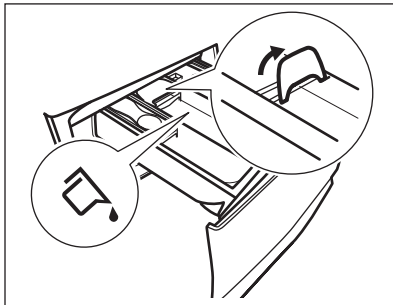
Poista pesuainejäämät tarvittaessa pesuainelokerosta pesuohjelman jälkeen.

## 12.4 Tarkista pesuaineläppän sijainti

1. Vedä pesuainelokero kokonaan ulos.

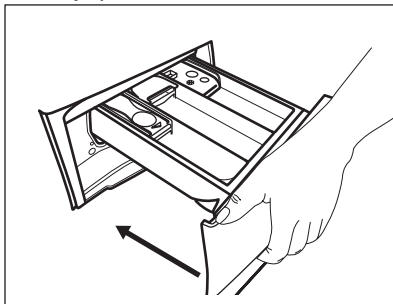


2. Paina vipu alas lokeron irrottamiseksi.
3. Kun käytät pesujauhetta, käännä läppä ylös.
4. Kun käytät pesunestettä, käännä läppä alas.



Kun läppä on **ALHAALLA**:

- Älä käytä hyytelömäisiä tai paksuja nestemäisiä pesuaineita.
  - Lämpäsä annettua nestemäisen pesuaineen annosta ei saa ylittää.
  - Älä aseta esipesuvaihetta.
  - Älä aseta ajastinta.
5. Mittaa pesuaine ja huuhteluaine.
  6. Sulje pesuainelokero varoen.




Varmista, ettei läppä aiheuta tukosta lokeron sulkemisen yhteydessä.

## 12.5 Ohjelman asettaminen

1. Käännä ohjelmanvalitsin haluamasi pesuohjelman kohdalle. Vastaavan pesuohjelman merkkivalo syttyy. Painikkeen Käynnistä/Tauko merkkivalo vilkkuu. Näytössä näkyy ohjelman ilmoitettu maksimitäyttömäärä, oletuslämpötila, maksimilinkousnopeus, pesuvaiheen merkkivalot (kun käytettävissä) sekä viitteellinen ohjelman kesto.
2. Voit muuttaa lämpötilaa ja/tai linkousnopeutta koskettamalla vastaavia painikkeita.
3. Voit halutessasi asettaa yhden tai useamman lisätoiminnon koskettamalla vastaavia painikkeita. Vastaavat merkkivalot syttyvät näyttöön ja annetut tiedot muuttuvat sen mukaisesti.

**i** Jos valinta **ei ole mahdollinen**, merkkivalo ei syty ja laitteesta kuuluu äänimerkki.


## 12.6 Ohjelman käynnistäminen ajastuksella

1. Kosketa Ajastin-painiketta toistuvasti, kunnes näytössä näkyy haluamasi ajastusaika. Merkkivalo  syttyy.
2. Kosketa painiketta Käynnistä/Tauko. Laite käynnistää ajastimen ajanlaskennan. Kun asetettu aika on kulunut loppuun, ohjelma käynnistyy.

**i** PROSENSE-arviointi käynnistyy, kun aika on kulunut loppuun.

## Ajastimen peruuttaminen ajanlaskennan käynnistymisen jälkeen

Ajastuksen peruuttaminen:

1. Aseta laite taukotilaan koskettamalla painiketta Käynnistä/Tauko. Vastaava merkkivalo alkaa vilkkua.
2. Kosketa painiketta Ajastin toistuvasti, kunnes näytössä näkyy .

- Käynnistä ohjelma välittömästi koskettamalla painiketta Käynnistä/ Tauko uudelleen.

## Ajastimen muuttaminen ajanlaskennan käynnistymisen jälkeen

Ajastuksen muuttaminen:


- Aseta laite taukotilaan koskettamalla painiketta Käynnistä/Tauko. Vastaava merkkivalo alkaa vilkkua.
- Kosketa Ajastin-painiketta toistuvasti, kunnes näytössä näkyy haluamasi ajastusaika.
- Käynnistä uusi ajanlaskenta koskettamalla painiketta Käynnistä/ Tauko uudelleen.

## 12.7 Ohjelman käynnistys


Käynnistä ohjelma koskettamalla Käynnistä/Tauko-painiketta. Vastaava merkkivalo lakkaa vilkkumasta ja jää palamaan.

Ohjelma käynnistyy, luukku on lukittu.



Näytössä näkyy merkkivalo .



-  Tyhjennyspumppu voi toimia lyhyen aikaa hieman ennen laitteen vedentäyttöä.

## 12.8 ProSense - täyttömääräntunnistus

-  Ohjelman kesto näytössä viittaa **keskisuureen/ suureen pyykkimäärään**.

Kun olet koskettanut Käynnistä/Tauko

-painiketta, ilmoitetun maksimitäyttömäärän merkkivalo sammuu, merkkivalo  flasvilkkuuhes, ProSense käynnistää täyttömäärän tunnistuksen:

- Laite tunnistaa täyttömään 30 ensimmäisen sekunnin aikana: merkkivalo **kg** ja aikapisteeet  vilkkuvat, rumpu pyörii lyhyesti.
- Kun täyttömäärä on tunnistettu, merkkivalo **kg** sammuu ja aikapisteeet  lakkaavat vilkkumasta. Ohjelman kesto voi säätää sen mukaisesti


joko pidemmäksi tai lyhyemmäksi. Vedensyöttö käynnistyy 30 sekunnin kuluttua.

Kun täyttömäärä on tunnistettu, ja jos **rummussa on liikaa pyykkiä**,


merkkivalo **MAX** vilkkuu näytössä:


Tällöin koneen toiminta voidaan keskeyttää ja ylimääräiset vaatteet voidaan poistaa 30 sekunnin ajan.


Kun ylimääräiset pyykki on poistettu, käynnistä ohjelma uudelleen

koskettamalla Käynnistä/Tauko -painiketta. ProSense -vaihe voidaan toistaa korkeintaan kolme kertaa (katso kohta 1).

**Tärkeää!** Jos pyykkimäärää ei vähennetä, pesuohjelma käynnistyy ylikuormituksesta huolimatta. Tässä tapauksessa parasta pesutulosta ei voida taata.

-  Kun ohjelman käynnistymisestä on kulunut noin 20 minuuttia, laite voi säätää ohjelman kesto uudelleen tekstiilien vedenimukyvyistä riippuen.

-  ProSense -tunnistus suoritetaan vain kokonaisuudessaan suoritettujen pesuohjelmien tapauksissa (ei valittu ohitusvaiheita).

-  ProSense ei ole käytettävissä kaikkien ohjelmien yhteydessä. Näitä ovat mm. Villa/Silkki ja lyhytkestoiset ohjelmat ja ohjelmat ilman pesuvaihetta.

## 12.9 Ohjelmavaiheen merkkivalot

Kun ohjelma käynnistyy, käynnissä olevan vaiheen merkkivalo vilkkuu ja muut vaiheen merkkivalot palavat.

Esim. pesu- tai esipesuvaihe on

käynnissä: 


Kun vaihe päättyy, vastaava merkkivalo lakkaa vilkkumasta ja jää palamaan. Seuraavan vaiheen merkkivalo alkaa vilkkua.

Esim. huuhteluvaihe on käynnissä:




## 12.10 Ohjelman keskeyttäminen ja lisätoimintojen muuttaminen

Voit muuttaa **vain joitakin** lisätoimintoja ohjelman ollessa käynnissä:

1. Kosketa painiketta Käynnistä/Tauko .

Vastaava merkkivalo alkaa vilkkua.

2. Muuta lisätoimintoja. Näytössä näkyvät tiedot muuttuvat sen mukaisesti.
3. Kosketa painiketta Käynnistä/Tauko  uudelleen.

Pesuohjelma jatkuu.

## 12.11 Käynnissä olevan ohjelman peruuttaminen

1. Peruuta ohjelma ja kytke laite pois toiminnasta painamalla painiketta Päälle/Pois.
2. Kytke laite uudelleen toimintaan painamalla painiketta Päälle/Pois uudelleen.

Sen jälkeen voit asettaa uuden pesuohjelman.




Jos ProSense-vaihe on jo suoritettu ja vedensyöttö käynnistynyt, uusi ohjelma käynnistyy **toistamatta ProSense-vaihetta**. Vettä ja pesuainetta ei tyhjennetä hukkien välttämiseksi. Näytössä näkyy ohjelman maksimikesto, joka päivittyy noin 20 minuuttia uuden ohjelman käynnistämisen jälkeen.

## 12.12 Luukun avaaminen - pyykkien lisääminen

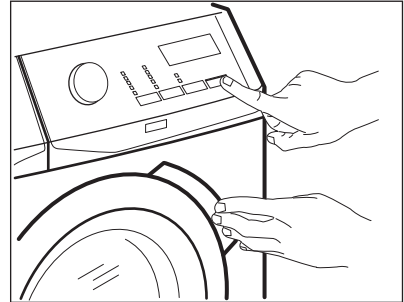
Laitteen luukku on lukittu ohjelman tai ajastimen ollessa toiminnassa.





Jos lämpötila ja vedentaso rummussa ovat liian korkeita ja/tai rumpu pyörii edelleen, luukku ei voida avata.

1. Kosketa painiketta Käynnistä/Tauko .


Luukun lukon merkkivalo sammuu näytössä.




2. Avaa laitteen luukku. Lisää pyykkejä tai poista pyykkejä tarvittaessa.
3. Sulje luukku ja kosketa Käynnistä/Tauko -painiketta. Ohjelma tai ajastin käynnistyy uudelleen.
4. Luukku voidaan avata ohjelman päättyessä, tai aseta linkouksen tai tyhjennyksen ohjelma/lisätoiminto ja paina sitten Käynnistä/Tauko -painiketta.

## 12.13 Ohjelman päättyminen


Kun ohjelma on päättynyt, laite pysähtyy automaattisesti. Äänimerkit kuuluvat (jos ne ovat toiminnassa).

Kaikki pesuvaiheen merkkivalot syttyvät näyttöön ja aikanäytössä näkyy .

Käynnistä/Tauko-painikkeen merkkivalo sammuu.








Luukun lukitus avautuu ja merkkivalo  sammuu.





1. Kytke laite pois toiminnasta painamalla painiketta Päälle/Pois. Kun ohjelman päättymisestä on kulunut viisi minuuttia, energian säästötoiminto kytkee laitteen automaattisesti pois toiminnasta.


-  Kun kytket laitteen uudelleen toimintaan, näytössä näkyy viimeksi valitun ohjelman päättyminen. Aseta uusi pesuohjelma kääntämällä ohjelmanvalitsinta.
- Poista pyykki laitteesta.
  - Varmista, että rumpu on tyhjä.
  - Pidä luukku ja pesuainelokero hieman raollaan homeen ja hajujen muodostumisen estämiseksi.
  - Sulje vesihana.

## 12.14 Veden tyhjentäminen ohjelman päätymisen jälkeen

Jos olet valinnut ohjelman tai lisätoiminnon, joka ei tyhjennä loppuhuuhTELUN vettä koneesta, ohjelma päättyy, mutta:


- Näytössä palaa merkkivalo , lisätoiminnon merkkivalo  tai  ja luukun lukituksen merkkivalo . Käynnissä olevan vaiheen merkkivalo  vilkkuu.
  - Rumpu pyörii edelleen säännöllisesti, jotta pyykkiin ei muodostuisi ryppyjä.
  - Luukku on edelleen lukittu.
  - Luukku voidaan avata vasta sitten, kun vesi on tyhjennetty:
- Kosketa tarvittaessa painiketta Linkousnopeuden laitteen ehdottaman linkousnopeuden laskemiseksi.
  - Kosketa painiketta Käynnistä/Tauko:
    - Jos olet asettanut valinnan , laite tyhjentää veden ja linkoaa.
    - Jos olet asettanut valinnan , laite ainoastaan tyhjentää veden.

- Lisätoiminnon merkkivalo  tai  sammuu, kun merkkivalo  vilkkuu ja sammuu sen jälkeen.
- Kun ohjelma on suoritettu loppuun ja luukun lukon merkkivalo  sammuu, luukku voidaan avata.
  - Kytke laite pois toiminnasta painamalla painiketta Päälle/Pois joidenkin sekuntien ajan.

-  Joka tapauksessa laite tyhjentää veden automaattisesti noin 18 tunnin kuluttua.

## 12.15 Valmiustila-lisätoiminto

Valmiustila-toiminto kytkee laitteen automaattisesti pois toiminnasta energiankulutuksen vähentämiseksi seuraavissa tilanteissa:

- Laitetta ei käytetä 5 minuuttiin ennen painikkeen Käynnistä/Tauko koskettamista. Kytke laite uudelleen toimintaan painamalla painiketta Päälle/Pois.
  - 5 minuutin kuluttua pesuohjelman päätymisestä Kytke laite uudelleen toimintaan painamalla painiketta Päälle/Pois. Näytössä näkyy viimeksi asetetun ohjelman päättyminen. Aseta uusi pesuohjelma kääntämällä ohjelmanvalitsinta.
-  Jos asetat ohjelman tai lisätoiminnon, jonka päätyttyä vesi jää rumpuun, Valmiustila-toiminto **ei kytke** laitetta toimintaan veden tyhjentämisen muistuttamiseksi.

## 13. VIHJEITÄ JA NEUVOJA



### VAROITUS!

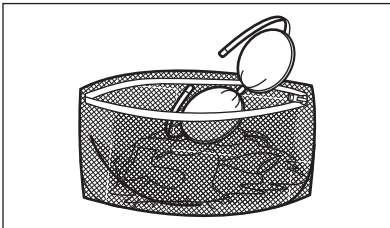
Lue turvallisuutta koskevat luvut.

### 13.1 Pyykit

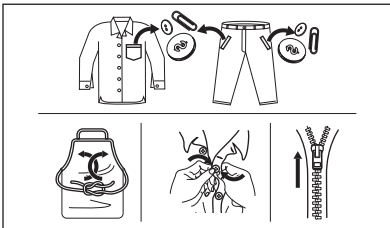
- Lajittele valkopyykki, värillinen pyykki, tekokuidut, arkalaatuinen pyykki ja villapyykki.

- Noudata tekstiilien hoito-ohjemerkitöjen ohjeita.
- Älä pese valkopyykkiä ja värillistä pyykkiä yhtä aikaa.
- Jotkin värilliset vaatteet voivat laskea väriä ensimmäisessä pesussa. Ne on suositeltavaa pestä erikseen ensimmäisillä kerroilla.

- Käännä monikerroksiset tekstiilit, villavaatteet ja painetut tekstiilit väärin päin.
- Esikäsittele vaikeat tahrat.
- Pese vaikeat tahrat erikoispesuaineella.
- Ole varovainen verhoja käsitellessä. Poista kaikki koukut ja aseta verhot pesupussiin tai tynnyliinaan.
- Erittäin pieni täyttömäärä voi aiheuttaa epätasapainon linkousvaiheessa, mikä johtaa liian suureen tärinäan. Jos näin käy:
  - a. keskeytä ohjelma ja avaa luukku (ks. luku "Päivittäinen käyttö")
  - b. levitä pyykki käsin niin, että ne ovat jakautuneet tasaisesti rumpuun
  - c. paina Käynnistä/Tauko-painiketta. Linkousvaihe jatkuu.
- Sulje tynnyliinojen napit, vetoketjut, koukut ja nepparit. Sido vyöt, nauhat, kengännauhat, hihnat ja muut irtonaiset kappaleet.
- Älä pese saumaamattomia tai leikattuja pyykkejä. Pese pienet ja/tai arkalaatuiset pyykki pesupussissa (esim. kaarelliset rintaliivit, vyöt, sukkahousut, kengännauhat, hihnat, jne.).



- Tyhjennä taskut ja ravista viikatut vaatteet auki.



## 13.2 Vaikeat tahrat

Vesi ja pesuaine eivät riitä poistamaan vaikeita tahroja.

Suosittellemme, että vaikeat tahrat esikäsitellään ennen tekstiilien asettamista laitteeseen.

Markkinoilla on saatavilla erityisiä tahranpoistoaineita. Käytä tahraan ja tekstiiliin laatuun sopivaa tahranpoistoainetta.

## 13.3 Pesuaineen tyyppi ja määrä

Pesuaineen tyyppi ja oikea määrä vaikuttavat pesutehoon ja auttavat välttämään hukkia sekä suojelemaan ympäristöä:

- Käytä vain pesukoneeseen tarkoitettuja pesuaineita ja muita aineita. Noudata ensiksi seuraavia yleisohjeita:
    - Käytä jauhemaisia pesuaineita kaikille kuitutyypeille arkalaatuisia tekstiilejä lukuun ottamatta. Käytä valkopyykin pesuun ja pyykin steriloimiseen mieluiten valkaisuainetta sisältäviä jauhemaisia pesuaineita.
    - Käytä nestemäisiä pesuaineita, mieluiten alhaisen lämpötilan pesuohjelmissa (enintään 60 °C) kaikille kuitutyypeille, tai villavaatteiden erikoispesuaineita.
  - Käytettävä pesuaineen tyyppi ja määrä määrittävät seuraavien mukaan: tekstiilityyppi (hellävarainen, villavaatteet, puuvilla, jne.), pyykkien väri, täyttömäärä, likaisuustaso, pesulämpötila sekä vedenkovuus.
  - Noudata pesu- ja muiden käsittelyaineiden tuotepakkauksien ohjeita ylittämättä ilmoitettua maksimitasoa (**MAX**).
  - Älä sekoita erityyppisiä pesuaineita keskenään.
  - Käytä vähemmän pesuainetta, jos
    - peset pienen määrän pyykkiä
    - pyykki on vain vähän likaista
    - pesussa muodostuu paljon vaahtoa.
  - Kun käytät pesuainetabletteja, aseta ne aina rumpuun pesuainelokeron sijaan.
- Riittämättömän pesuaineen mahdollisia seurauksia:**
- heikko pesutulos

- harmaat pyykit
- rasvaiset pyykit
- homeen muodostuminen laitteeseen.

#### **Liiallisen pesuaineen mahdollisia seurauksia:**

- vaahdon muodostuminen
- huonompi pesutulos
- riittämätön huuhtelu
- suuremmat ympäristöhaitat.

## 13.4

### **Ympäristönsuojeluohjeita**

Noudata seuraavia ohjeita säästääkseen vettä, energiaa ja luontoa.

- **Normaalilikaisen pyykinpesussa ei tarvita esipesua**, jolloin voidaan säästää pesuainetta, vettä ja aikaa ja suojella samalla myös ympäristöä.
- Kun laite täytetään kunkin ohjelman **maksimitäyttömäärään, energian ja vedenkulutus ovat pienempiä.**
- Tahrat ja rajoittunut lika voidaan poistaa asianmukaisella esikäsitteilyllä. Pyykit voidaan tämän

jälkeen pestä alhaisemmassa lämpötilassa.

- Katso oikea pesuainemäärä pesuaineen valmistajan antamista ohjeista ja tarkista kotisi vedenkovuus. Katso kohta "Vedenkovuus".
- Aseta valitun pesuohjelman **suurin sallittu linkousnopeus** ennen **pyykkien kuivaamista kuivausrummussa**. Tämä säästää energiaa kuivauksen aikana!

## 13.5 Vedenkovuus

Jos vedenkovuus on alueellasi korkea tai keskikorkea, suosittelemme käyttämään lisäainetta veden pehmentämiseksi. Jos alueesi vesi on pehmeää, lisäaineen käyttö ei ole tarpeen.

Tarkista alueesi vedenkovuus ottamalla yhteyttä paikalliseen vesilaitokseen.

Käytä oikeaa lisäainetta määrää veden pehmentämiseksi. Noudata tuotepakkauksen merkittyjä ohjeita.

# 14. HOITO JA PUHDISTUS



#### **VAROITUS!**

Lue turvallisuutta koskevat luvut.

## 14.1 Säännöllinen puhdistus

### **Säännöllinen puhdistus auttaa pidentämään laitteen käyttöikä.**

Pidä luukkua ja pesuainelokeroa kunkin ohjelman jälkeen hiukan raollaan ilmankierron varmistamiseksi ja kosteuden poistamiseksi laitteen sisältä, jotta homeen ja hajujen muodostuminen vältettäisiin.

Jos laitetta ei käytetä pitkään aikaan: sulje vesihana ja irrota virtajohto pistorasiasta.

Viitteellinen säännöllinen puhdistus:

Kalkinpoisto	Kahdesti vuodessa
Huoltopesu	Kerran kuukaudesta

Luukun tiivisteiden puhdistaminen	Kahden kuukauden välein
Rummun puhdistaminen	Kahden kuukauden välein
Pesuainelokeron puhdistaminen	Kahden kuukauden välein
Tyhjennyspumpun suodattimen puhdistaminen	Kahdesti vuodessa
Vedenottoletkun ja venttiilin sihdin puhdistaminen	Kahdesti vuodessa

Osien puhdistusohjeet on annettu seuraavissa kappaleissa.

## 14.2 Vieraiden esineiden poistaminen

- i** Varmista, että taskut ovat tyhjiä ja kaikki irtonaiset kappaleet on sidottu ennen ohjelman suorittamista. Katso "Neuvoja ja vinkkejä" -luvun kohta "Pyykkimäärä".

Poista mahdolliset vieraat esineet (esim. metallikiinnittimet, napit, kolikot, jne.) luukun tiivisteestä, sihdeistä ja rummusta. Lue lisäohjeita luvuista "Luukun tiivisteeseen kaksoishuulet", "Rummun puhdistaminen", "Tyhjennyspumppun puhdistaminen" ja "Vedenottoletkun ja venttiilin sihdin puhdistaminen". Ota tarvittaessa yhteyttä valtuutettuun huoltoliikkeeseen.

## 14.3 Ulkopintojen puhdistaminen

Puhdista laite ainoastaan miedolla saippualla ja lämpimällä vedellä. Kuivaa kaikki pinnat kokonaan. Älä käytä hankaavia pesulappuja tai naarmuttavia välineitä.

- !** **HUOMIO!** Älä käytä koskaan alkoholia, liuotainaineita tai vastaavia tuotteita.

- !** **HUOMIO!** Metallipintoja ei saa puhdistaa klooripohjaisilla pesuaineilla.

## 14.4 Kalkinpoisto

- i** Jos alueesi vedenkovuus on suuri tai keskisuuri, suosittelemme pesukoneeseen tarkoitetun kalkinpoistotuotteen käyttämistä.

Tarkista rumpu säännöllisesti kalkkijäämien varalta.

Tavalliset pesuaineet sisältävät jo valmiiksi vedenpehennysaineita, suosittelemme kuitenkin aika ajoin

suorittamaan ohjelman tyhjällä rummulla ja käyttämään kalkinpoistoaainetta.

- i** Noudata aina tuotepakkaukseen merkittyjä ohjeita.

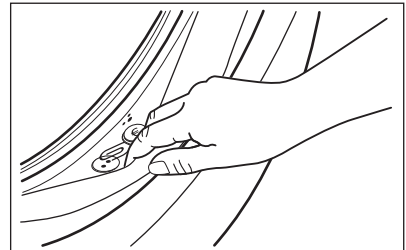
## 14.5 Huoltopesu

Alhaisen lämpötilan ohjelmissa rumpuun voi jäädä hiukan pesuainetta. Suorita huoltopesu säännöllisesti. Toimi seuraavasti:

- Poista kaikki pyykki koneesta.
- Valitse korkeimman lämpötilan puuvillaohjelma tai Koneen puhdistusohjelma, jos se on saatavilla. Lisää hiukan pesujauhetta tyhjäan rumpuun mahdollisten jäämien huuhtelemiseksi pois.

## 14.6 Luukun tiiviste

Tässä laitteessa on **itsestään puhdistuva tyhjennysjärjestelmä**, joka mahdollistaa vaatteista irtoavien kevyiden nukkakuitujen poistumisen veden mukana. Tarkista tiiviste säännöllisesti. Kolikot, napit ja muut pienet esineet voidaan kerätä talteen ohjelman päättymisen jälkeen.



Puhdista se tarvittaessa ammoniakkipohjaisella puhdistusaineella. Varo naarmuttamasta tiivisteiden pintaa.

- i** Noudata aina tuotepakkaukseen merkittyjä ohjeita.

## 14.7 Rummun puhdistaminen

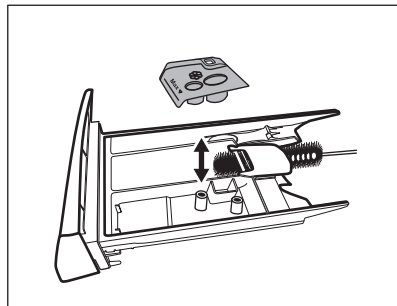
Tarkista rumpu säännöllisesti ruostehiukkasten estämiseksi.

Suorita täydellinen puhdistus seuraavasti:

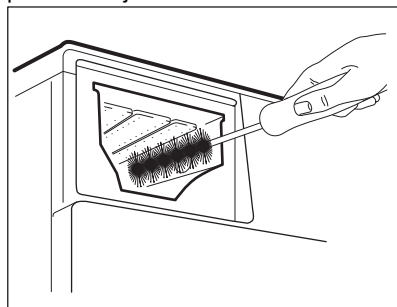
1. Puhdista rumpu erityisillä ruostumattomaan teräkseen sopivilla tuotteilla.

**i** Noudata aina tuotepakkaukseen merkittyjä ohjeita.

2. Suorita lyhyt puuvillaohjelma korkealla lämpötilalla tai valitse Koneen puhdistus-ohjelma, jos se on saatavilla. Lisää hiukan pesujauhetta tyhjään rumpuun mahdollisten jäämien huuhtelemiseksi pois.



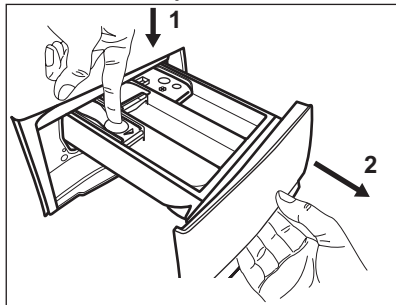
3. Varmista, että kaikki pesuainejäämät on poistettu syvennyksen ylä- ja alaosasta. Puhdista syvennys pienellä harjalla.



## 14.8 Pesuainelokeron puhdistaminen

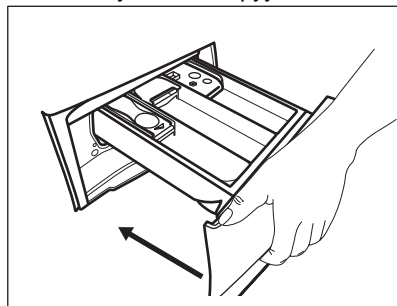
Suorita seuraava puhdistus aika ajoin estääksesi pesuainejäämien kuivumisen tai huuhteluaineen kovettumisen ja/tai homeen muodostumisen pesuainelokerikkoon:

1. Avaa lokero. Paina lukitusta alaspäin kuvan mukaisesti ja vedä se ulos.



2. Irrota esipesulokeron yläosa puhdistamisen helpottamiseksi ja huuhtele se juoksevan lämpimän veden alla mahdollisten pesuainejäämien poistamiseksi. Asenna yläosa takaisin paikoilleen puhdistuksen jälkeen.

4. Aseta pesuainelokerikko ohjauksiskoille ja sulje se. Käynnistä huuhteluohjelma ilman pyykkiä.



## 14.9 Tyhjennospumpun puhdistaminen



**VAROITUS!**

Irrota pistoke pistorasiasta.



Tarkista tyhjennuspumpun suodatin säännöllisesti ja varmista, että se on puhdas.

Puhdista tyhjennuspumppu, jos:

- Koneeseen jää vettä.
- Rumpu ei pyöri.
- Laitteesta kuuluu poikkeavia ääniä tyhjennuspumpun tukkiutumisen vuoksi.
- Näytössä näkyy hälytyskoodi **E20**.

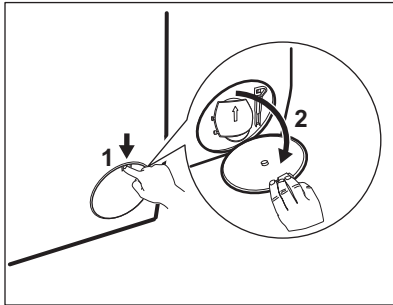


#### **VAROITUS!**

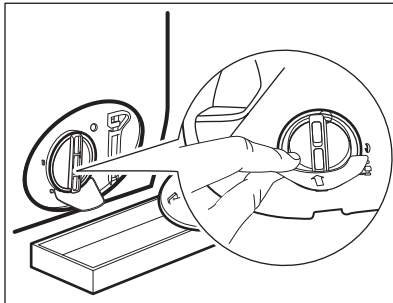
- Älä poista suodatinta laitteen ollessa toiminnassa.
- Älä puhdista pumppua, jos laitteen vesi on kuumaa. Odota, kunnes vesi jäähtyy

#### **Puhdista pumppu seuraavasti:**

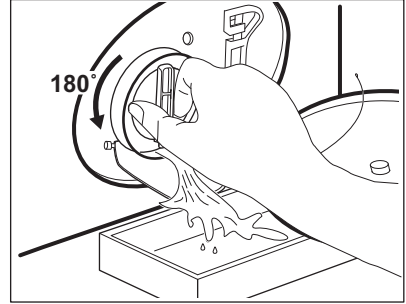
1. Avaa pumppu kansi.



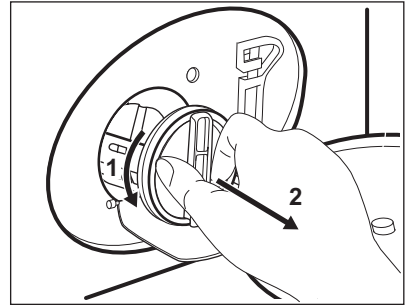
2. Aseta asianmukainen astia tyhjennuspumpun aukon alapuolelle ulosvirtaavan veden ottamiseksi talteen.
3. Avaa syöttöputki alaspäin. Pidä aina lattiapyyhe lähetyvillä mahdollisen veden kuivaamiseksi suodattimen poistamisen aikana.



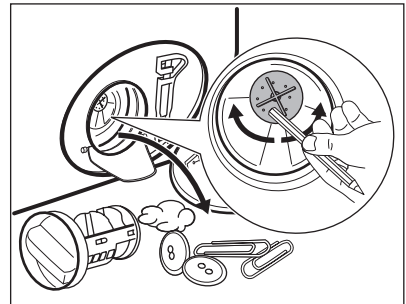
4. Käännä suodatinta 180 astetta vastapäivään sen avaamiseksi, älä kuitenkaan irrota sitä. Anna veden valua ulos.



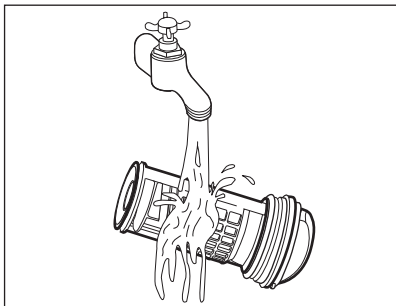
5. Kun astia on täynnä vettä, käännä suodatinta taaksepäin ja tyhjennä säiliö.
6. Toista vaiheet 4-5, kunnes vettä ei enää virtaa koneesta.
7. Irrota suodatin kiertämällä sitä vastapäivään.



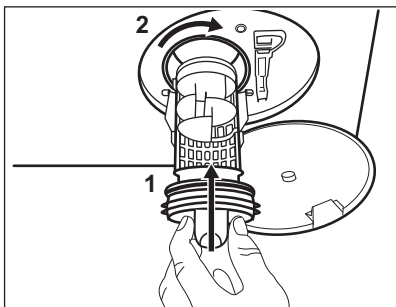
8. Poista tarvittaessa nukka ja esineet suodattimen syvennyksestä.
9. Tarkista, että pumpun siipipyörä pyörii esteettä. Mikäli se ei pyöri, ota yhteys valtuutettuun huoltoliikkeeseen.



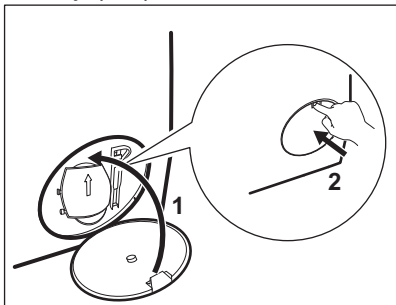
10. Puhdista suodatin hanaveden alla.



11. Asenna suodatin takaisin paikoilleen erityisiin ohjaimiin kiertämällä sitä myötäpäivään. Varmista, että kiristät suodattimen oikein vuotojen estämiseksi.



12. Sulje pumpun kansi.



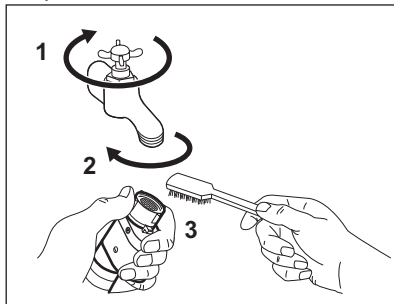
Kun tyhjennät veden hätätyhjennystoimenpiteellä, tyhjennysjärjestelmä tulee aktivoida uudelleen:

- Kaada pesuainelokeron päälokeroon 2 litraa vettä.
- Aloita veden tyhjennys käynnistämällä ohjelma.

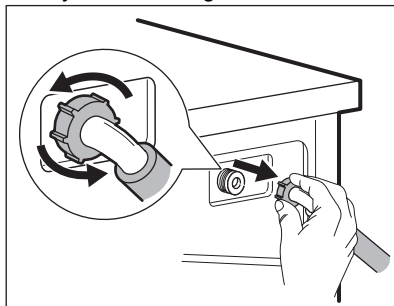
## 14.10 Vedenottoletkun ja venttiilin sihdin puhdistaminen

Sekä vedenottoletkun että venttiilin sihdin on suositeltavaa puhdistaa satunnaisesti mahdollisten ajan myötä kertyneiden jäämien poistamiseksi:

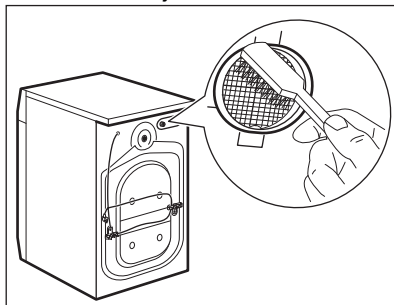
- Irrota vedenottoletku hanasta ja puhdista sihti.



- Irrota vedenottoletku laitteesta löysäämällä rengasmutteria.

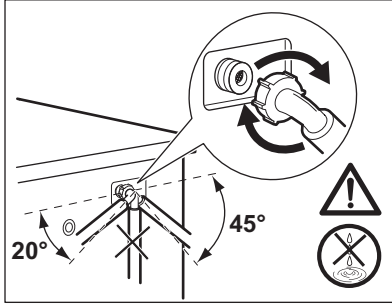


- Puhdista laitteen takaosassa sijaitseva venttiilin sihti hammasharjalla.



- Kun letku liitetään takaisin laitteen takaosaan, kierrä sitä vasemmalle tai

oikealle (ei pystyasentoon)  
vesihanan asennosta riippuen.



## 14.11 Häätätyhjennys

Jos vesi ei tyhjene koneesta, toista kappaleessa "Tyhjennyspumppun puhdistaminen" kuvattu toimenpide. Puhdista pumppu tarvittaessa.

Kun tyhjennät veden hätätyhjennystoimenpiteellä, tyhjennysjärjestelmä tulee aktivoida uudelleen:

1. Kaada pesuainelokeron päälokeroon 2 litraa vettä.

2. Aloita veden tyhjennys käynnistämällä ohjelma.

## 14.12 Suojeltava jäätymiseltä

Jos kone asennetaan alueelle, jossa lämpötila voi laskea 0 °C lämpötilaan tai sitä alhaisemmaksi, poista jäljelle jäänyt vesi vedenottoletkusta ja tyhjennyspumppusta.

1. Irrota pistoke pistorasiasta.
2. Sulje vesihana.
3. Aseta vedenottoletkun kaksi päätä astiaan ja anna veden valua letkusta ulos.
4. Tyhjennä tyhjennyspumppu. Katso hätätyhjennyksen ohjeet.
5. Kun tyhjennyspumppu on tyhjä, asenna vedenottoletku uudelleen.



### VAROITUS!

Varmista, että lämpötila on yli 0 °C ennen kuin käytät laitetta uudelleen. Valmistaja ei ota vastuuta jäätymisvaurioista.

# 15. VIANMÄÄRITYS



### VAROITUS!

Lue turvallisuutta koskevat luvut.

## 15.1 Hälytyskoodit ja mahdolliset häiriöt

Laitte ei käynnisty tai se pysähtyy kesken pesuohjelman. Yritä etsiä ratkaisu ongelmaan (katso taulukot).



### VAROITUS!

Kytke laite pois toiminnasta ennen tarkistuksien aloittamista.

**Joidenkin ongelmien kohdalla näytössä näkyy hälytyskoodi ja**

Käynnistä/Tauko  -painike voi vilkkua jatkuvasti:


Ongelma

Mahdollinen ratkaisu

<p><b>E 10</b> Laitteeseen ei tule vettä.</p>	<ul style="list-style-type: none"> <li>• Tarkista, että vesihana on auki.</li> <li>• Varmista, ettei vedensyöttöpaine ole liian alhainen. Kysy lisätietoa paikalliselta vesilaitokselta.</li> <li>• Tarkista, ettei vesihana ole tukossa.</li> <li>• Varmista, ettei vedenottoletkussa ole vääntymiä, vaurioita tai taittumia.</li> <li>• Tarkista, että vedenottoletku on liitetty oikein.</li> <li>• Varmista, ettei vedenottoletkun ja venttiilin sihdeissä ole tukoksia. Lue ohjeet kohdasta "Hoito ja puhdistus".</li> </ul>
<p><b>E20</b> Koneeseen jää vettä.</p>	<ul style="list-style-type: none"> <li>• Tarkista, ettei altaan poistoviemäri ole tukossa.</li> <li>• Varmista, ettei tyhjennysletkussa ole vääntymiä tai taittumia.</li> <li>• Tarkista, ettei vedenpoiston sihti ole tukossa. Puhdista sihti tarvittaessa. Lue ohjeet kohdasta "Hoito ja puhdistus".</li> <li>• Tarkista, että tyhjennysletku on liitetty oikein.</li> <li>• Aseta tyhjennysohjelma, jos asetit ohjelman, jossa ei ole tyhjennysvaihetta.</li> <li>• Aseta tyhjennysohjelma, jos asetit lisätoiminnon, jossa vesi jää koneeseen.</li> </ul>
<p><b>E40</b> Laitteen luukku on auki tai se ei ole kunnolla kiinni.</p>	<ul style="list-style-type: none"> <li>• Varmista, että luukku on suljettu oikein.</li> </ul>
<p><b>E91</b> Sisäinen virhe. Laitteen elektronisten osien välillä ei ole yhteyttä.</p>	<ul style="list-style-type: none"> <li>• Ohjelmaa ei ole suoritettu oikein loppuun tai laite pysähtyi liian aikaisin. Kytke virta pois ja takaisin päälle.</li> <li>• Jos hälytyskoodi tulee uudelleen näkyviin, ota yhteyttä valtuutettuun huoltoliikkeeseen.</li> </ul>
<p><b>E40</b> Virransyöttö on epävakaa.</p>	<ul style="list-style-type: none"> <li>• Odota kunnes virransyöttö on vakaa.</li> </ul>
<p><b>EFO</b> Ylivuotosuoja on käytössä.</p>	<ul style="list-style-type: none"> <li>• Irrota laite sähköverkosta ja sulje vesihana. Ota yhteyttä valtuutettuun huoltoliikkeeseen.</li> </ul>

Jos näytössä näkyy muita hälytyskoodeja, kytke laite toimintaan ja pois toiminnasta. Jos ongelma toistuu, ota yhteyttä valtuutettuun huoltoliikkeeseen.

Jos pesukoneessa ilmenee jokin toinen ongelma, katso mahdolliset ratkaisut alla olevasta taulukosta.

Ongelma	Mahdollinen ratkaisu
Pesuohjelma ei käynnisty.	<ul style="list-style-type: none"> <li>Varmista, että pistoke on kiinnitetty pistorasiaan.</li> <li>Tarkista, että laitteen luukku on suljettu.</li> <li>Varmista, ettei mikään sulakekotelon sulakkeista ole palanut.</li> <li>Varmista, että painiketta Käynnistä/Tauko  on kosketettu.</li> <li>Jos ajastin on asetettu, peruuta asetus tai odota, kunnes ajanlaskenta on kulunut umpeen.</li> <li>Poista lapsilukko käytöstä, jos se on päällä.</li> <li>Tarkista, että säädin on valitun ohjelman kohdalla.</li> </ul>
Laitte täyttyvä vedellä ja tyhjenee välittömästi.	<ul style="list-style-type: none"> <li>Varmista, että tyhjennysletku on oikeassa asennossa. Letku voi olla liian matalalla. Lue osio "Asennusohjeet".</li> </ul>
Linkousvaihe ei toimi tai pesuohjelma kestää normaalia pitempään.	<ul style="list-style-type: none"> <li>Aseta linkousohjelma.</li> <li>Tarkista, ettei nukkasäiliö ole tukossa. Puhdista sihti tarvittaessa. Lue ohjeet kohdasta "Hoito ja puhdistus".</li> <li>Levitä pyykkiä käsin rummussa ja käynnistä linkous uudelleen. Epätasapaino voi aiheuttaa tämän ongelman.</li> </ul>
Lattialla on vettä.	<ul style="list-style-type: none"> <li>Varmista, että vesiletkujen liitännät ovat kireät ja ettei vesivuotoja ole.</li> <li>Varmista, ettei vedenotto- ja tyhjennysletkussa ole vaurioita.</li> <li>Varmista, että käytät oikeaa pesuainetta ja pesuainemäärää.</li> </ul>
Laitteen luukku ei avaudu.	<ul style="list-style-type: none"> <li>Varmista, ettei ole valinnut pesuohjelmaa, joka jättää veden koneeseen.</li> <li>Varmista, että pesuohjelma on päättynyt.</li> <li>Aseta tyhjennys- tai linkousohjelma, jos rummussa on vettä.</li> <li>Tarkista, että laitteeseen tulee virtaa.</li> <li>Tämä ongelma voi johtua laitteen viasta. Ota yhteyttä valtuutettuun huoltoliikkeeseen.</li> </ul>
Laitteesta kuuluu poikkeavia ääniä ja se tärisee.	<ul style="list-style-type: none"> <li>Varmista, että laite on tasapainotettu oikein. Lue osio "Asennusohjeet".</li> <li>Varmista, että pakkausmateriaalit ja/tai kuljetuspultit on poistettu. Lue osio "Asennusohjeet".</li> <li>Lisää pyykkiä koneeseen. Pyykkiä voi olla liian vähän.</li> </ul>
Ohjelman kesto piteenee tai lyhenee ohjelman toiminnan aikana.	<ul style="list-style-type: none"> <li>ProSense System säätää ohjelman kesto pyykkien tyypin ja määrän mukaan. Katso kohta "ProSense System-täyttömäärätunnistus" luvusta "Päivittäinen käyttö".</li> </ul>
Pesutulos ei ole tyydyttävä.	<ul style="list-style-type: none"> <li>Lisää pesuaineen määrää tai käytä toista pesuainetta.</li> <li>Poista vaikeat tahrat erikoistuotteilla ennen pyykinpesua.</li> <li>Varmista, että asetat oikean lämpötilan.</li> <li>Vähennä pyykkiä.</li> </ul>
Liikaa vaahdot rummussa pesuohjelman aikana.	<ul style="list-style-type: none"> <li>Vähennä pesuaineen määrää.</li> </ul>

Ongelma	Mahdollinen ratkaisu
Pesuainelokerikossa on pesuainejäämiä pesuohjelman aikana.	<ul style="list-style-type: none"> <li>Varmista, että läppä on oikeassa asennossa (YLHÄÄLLÄ pesujauhetta käyttäessä - ALHAALLA pesunestettä käyttäessä).</li> <li>Varmista, että olet käyttänyt pesuainelokerikkoa tämän ohjekirjan ohjeiden mukaisesti.</li> </ul>

Kytke virta laitteeseen tarkastusten jälkeen. Ohjelma jatkuu keskeytyskohdasta.

Jos ongelma toistuu, ota yhteyttä valtuutettuun huoltoliikkeeseen. Huoltoliikkeen vaatimat tiedot on merkitty arvokilpeen.

## 16. KULUTUSARVOT

### 16.1 Johdanto



Linkistä [www.theenergylabel.eu](http://www.theenergylabel.eu) saat lisätietoa energialuokkamerinnästä.



Laitteen mukana toimitetun energialuokkamerinnän QR-koodi sisältää linkin verkkosivustolle, jossa on EU EPREL -tietokannassa olevat laitteen suorituskykytiedot. Säilytä energialuokkamerkintää yhdessä käyttöohjeen ja kaikkien muiden tämän laitteen mukana toimitettujen asiakirjojen kanssa. Joitakin tietoja on saatavilla myös EPREL:issä käyttämällä linkkiä <https://eprel.ec.europa.eu> sekä laitteen arvokilpeen merkittyä mallin nimeä ja tuotenumeroa. Katso arvokilven sijainti kohdasta "Laitteen kuvaus".

### 16.2 Symbolien selitys

<b>kg</b>	Pyykkimäärä.	<b>h:mm</b>	Ohjelman kesto.
<b>kWh</b>	Energiankulutus	<b>°C</b>	Pyykin lämpötila.
<b>Litraa</b>	Vedenkulutus.	<b>kier- rosta minuu- tissa</b>	Linkousnopeus.
<b>%</b>	Jäännöskosteus linkousvaiheen päättyessä. Mitä korkeampi linkousnopeus, sitä korkeampi äänenvoimakkuus ja sitä vähäisempi jäljelle jäävä kosteus.		



Arvot ja ohjelman kesto voivat vaihdella erilaisten olosuhteiden mukaan (esim. huoneen lämpötila, veden lämpötila ja paine, täyttömäärä ja pyykin laatu, syöttöjännite) sekä muuttaessa ohjelman oletusasetuksia.

## 16.3 Euroopan unionin komission asetuksen 2019/2023 mukaisesti

Eco 40-60 ohjelma	kg	kWh	Litraa	h:mm	%	°C	kierros- ta mi- nuutis- sa <sup>1)</sup>
Täysi koneellinen	8	0.910	52	3:25	53	41	1351
Puolikoneellinen	4	0.510	42	2:40	53	34	1351
Neljänneskoneellinen	2	0.175	33	2:35	54	22	1351

1) Suurin linkousnopeus.

Virrankulutus eri tiloissa

Pois päältä (W)	Valmiustila (W)	Ajastettu käynnistyminen (W)
0.50	0.50	4.00
Aika pois päältä/valmiustilaan on enintään 15 minuuttia.		

## 16.4 Yleiset ohjelmat



Kyseiset arvot ovat ainoastaan viitteellisiä.

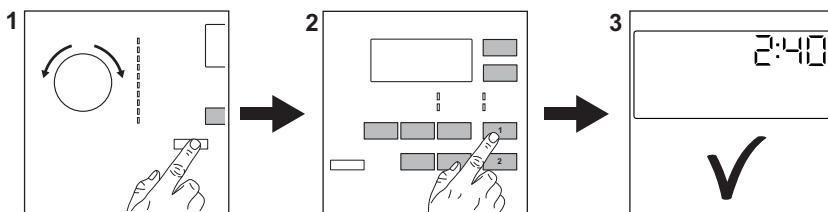
Ohjelma	kg	kWh	Litraa	h:mm	%	°C	kierros- ta mi- nuutis- sa <sup>1)</sup>
Puuvilla <sup>2)</sup> 95 °C	8	2.45	80	4:05	52	85	1400
Puuvilla 60 °C	8	1.75	75	3:50	52	55	1400
Puuvilla <sup>3)</sup> 20 °C	8	0.30	75	2:50	52	20	1400
Synteettiset 40 °C	3	0.60	55	2:15	35	40	1200
Hellävarainen <sup>4)</sup> 30 °C	2	0.40	50	1:15	35	30	1200

Ohjelma	kg	kWh	Litraa	h:mm	%	°C	kierros- ta mi- nuutis- sa <sup>1)</sup>
Villa/Silkki 30 °C	1,5	0.30	60	1:05	30	30	1200

- 1) Linkousnopeuden viiteilmaisin.
- 2) Sopii erittäin likaisten tekstiilien pesemiseen.
- 3) Sopii vähän likaisten puuvillapyykkien pesemiseen.
- 4) Suorittaa lisäksi vähän likaisen pyykin pikapesun.

## 17. PIKAOPAS

### 17.1 Päivittäinen käyttö



Kiinnitä pistoke pistorasiaan.

Avaa vesihana.

Lisää pyykki koneeseen.

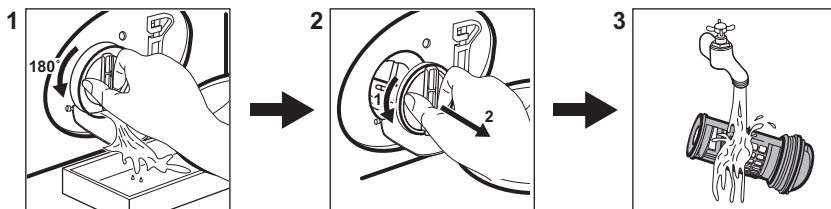
Lisää pesuaine ja muut lisäaineet pesuainelokeron oikeisiin lokeroihin.

1. Kytke laite toimintaan painamalla **Päälle/Pois** -painiketta. Käännä ohjelmanvalitsinta haluamasi ohjelman asettamiseksi.

2. Aseta haluamasi lisätoiminnot (1) painamalla vastaavia kosketuspainikkeita. Käynnistä ohjelma koskettamalla painiketta **Käynnistä/Tauko** (2) -painiketta.
3. Laite käynnistyy. Poista pyykki ohjelman päätyttyä.



Kytke laite pois toiminnasta painamalla **Päälle/Pois** -painiketta.

### 17.2 Tyhjennuspumpun suodattimen puhdistaminen



Puhdista suodatin säännöllisesti ja erityisesti silloin, kun näytössä näkyy hälytyskoodi **E20**.

## 17.3 Ohjelmat



Ohjelmat	Täyttömäärä	Laitteen kuvaus
<b>Eco 40-60</b>	8 kg	Valkoinen ja värillinen puuvilla. Normaaliikainen pyykki.
<b>Puuvilla</b>	8 kg	Valkoinen ja värillinen puuvilla.
<b>Synteettiset</b>	3 kg	Siliävät tai sekapyykki.
<b>Hellävarainen</b>	2 kg	Arkalaatuiset tekstiilit, kuten akryyli, viskoosi, polyesteri.
<b>Villa/Silkki</b>  	1,5 kg	Konepestävä villa ja käsin pestävä villa ja hienopyykki.
<b>Outdoor</b>	2,5 kg <sup>1)</sup> 1 kg <sup>2)</sup>	Nykyaikaiset ulkoilu-urheiluvaatteet.
<b>20 min. - 3 kg</b>	3 kg	Puuvillavaatteet ja tekokuitu, vähän likaiset tai kerran käytetyt.
<b>Peitot</b>	3 kg	Yksittäinen keinokuitu-, päivä- tai tavallinen peitto.
<b>Helposti siliävät</b>	3 kg	<b>Keinokuituvaatteet, jotka edellyttävät hellävaraista pesua.</b> Normaalisti likainen ja vähän likainen pyykki. <sup>3)</sup>
<b>Linkous/Tyhjennys</b>	8 kg	Kaikki muut tekstiilit paitsi villa ja erittäin arkalaatuiset tekstiilit. Linkous ja rumpuun jääneen veden tyhjentämishjelma.

1) Pesuohjelma.

2) Pesuohjelma ja vettä hylkivän pinnan käsittelyvaihe.

3) Ryppyjen vähentämiseksi tämä ohjelma säätelee veden lämpötilaa ja suorittaa kevyen pesu- ja linkousvaiheen. Laite lisää joitakin huuhteluja.

## 18. YMPÄRISTÖNSUOJELU

Kierrätä materiaalit, jotka on merkitty merkillä . Kierrätä pakkaus laittamalla se asianmukaiseen kierrätysastiaan. Suojele ympäristöä ja ihmisten terveyttä kierrättämällä sähkö- ja elektroniikkaromut. Älä hävitä merkillä .

merkittyjä kodinkoneita kotitalousjätteen mukana. Palauta tuote paikalliseen kierrätyskeskukseen tai ota yhteyttä paikalliseen viranomaiseen.







[www.aeg.com/shop](http://www.aeg.com/shop)



135995210-A-222021



**AEG**