

BOMANN®

ASTIANPESUKONE MINI TSG 5701



Käyttöohje

CE

Sisällysluettelo

Esittely.....	Sivu 3
Yleistä tietoa.....	Sivu 3
Tätä laitetta koskevat erikoisturvallisuusohjeet.....	Sivu 3
Laitteen purkaminen pakkauksestaan	Sivu 5
Laitteen osat.....	Sivu 5
Asennus	Sivu 5
Ensimmäinen käyttökerta	Sivu 7
Astianpesukoneen täyttäminen	Sivu 8
Käynnistys / käyttö	Sivu 10
Puhdistus ja huolto.....	Sivu 12
Vianetsintä.....	Sivu 13
Tekniset tiedot.....	Sivu 14
Hävitys	Sivu 15
EU-tuotteen tietolomake	Sivu 16

TÄRKEITÄ TIETOJA KÄYTTÖÄ VARTEN:

- **Laitetta EI saa päästää jäätymään eikä sitä saa säilyttää kylmässä. Jäätynyt vesi voi rikkoa laitteen.**
- **Sisään laitettavan veden tulee olla ehdottomasti puhdasta. Irtolika voi rikkoa laitteen sisältäpäin ja tukkia pienet venttiilit. HUOM! Kaivo- ja järvivesi tulee suodattaa ennen käyttöä.**
- **Laitteeseen tulee lisätä vettä n. 5 L, kunnes kuuluu merkkiäni muuten laite ei toimi halutulla tavalla.**
- **Tyhjennysletku tulee aina asentaa osoittamaan alaspäin muuten vesi ei poistu koneesta halutulla tavalla.**
- **Tutustu ensin huolellisesti koneen tyhjennysletkun asennusohjeeseen käyttöohjeen s. 6.**

Esittely

Kiitos, että olet valinnut tuotteemme. Toivomme, että nautit laitteen käytöstä.

Tässä käyttöohjeessa käytetyt symbolit

Tärkeät turvallisuusohjeet on merkitty erikseen. Näiden ohjeiden noudattaminen on olennaista tapaturmien ja vahinkojen välttämiseksi;



VAROITUS:

Tämä voi vaarantaa terveytesi ja mahdollisesti aiheuttaa henkilövahingon.



HUOMIO:

Tämä voi aiheuttaa laite- tai omaisuusvahingon.



HUOMAUTUS: Tämä kohta antaa vihjeitä ja lisätietoja.

Yleistä

Lue käyttöohjeet huolellisesti ennen laitteen käyttöönottoa ja säilytä laitteen käyttöohjeet, takuutodistus ja ostokuitti luotettavassa paikassa tulevaa tarvetta varten. Jos luovutat laitteen eteenpäin, luovuta myös nämä käyttöohjeet sen mukana.



HUOMAUTUS: Kuvaukset voivat poiketa itse alkuperäisestä laitteesta.

- Laite on tarkoitettu ainoastaan yksityiskäyttöön, ja sitä saa käyttää vain sille suunniteltuun tarkoitukseen. Laite ei sovellu kaupalliseen käyttöön.
- Laitetta on käytettävä ainoastaan käyttöohjeissa kuvatulla tavalla. Älä käytä laitetta muihin käyttötarkoituksiin. Mikä tahansa tarkoituksenvastainen käyttötapa voi aiheuttaa henkilö- ja omaisuusvahinkoja.
- Älä käytä laitetta ulkona. Säilytä laitetta kaukana lämmönlähteistä, suorasta auringonpaisteesta ja kosteudesta.
- Älä käytä laitetta **ilman** valvontaa.
- Sammuta laite, irrota sen virtapistoke virransyötöstä (vedä virtapistokkeesta, älä virtajohdosta) tai irrota päävaroke, kun laite ei ole käytössä, sen puhdistuksen, huoltotöiden tai häiriöiden aikana.
- Tarkasta säännöllisesti, ettei laite tai sen virtajohto ole vahingoittunut. Älä käytä laitetta, jos se on viallinen.
- Turvallisuussyistä ovat laitteeseen suoritettavat muuntelut tai muutokset kiellettyjä.
- Pidä turvallisuuden vuoksi kaikki pakkausmateriaalit (muovipussit, laatikot, polystyreenituet jne.) poissa lasten ulottumattomissa.



VAROITUS:

Älä anna pienten lasten leikkiä muovikelmulla. Seurauksena voi olla **tukehtumisvaara!**

Tätä laitetta koskevat erikoisturvallisuusohjeet

- Pestävien astiasarjojen maksimimäärä on 2.
- Täytä vesisäiliö ainoastaan kylmällä vedellä!
- Tämä laite on tarkoitettu käytettäväksi kotitaloudessa ja muussa käytössä, kuten
 - kauppojen henkilökunnan keittiöissä, toimistoissa ja muissa työympäristöissä

- asiakaskäytössä hotelleissa, motelleissa ja muissa majoitusliikkeissä
- maataloissa
- Laite on liitettävä vesijohtoverkkoon uusilla letkugarjoilla. Vanhoja letkugarjoja ei saa käyttää.
- Suurin sallittu vedensyöttöpaine on 1 MPa.
- Pienin sallittu vedensyöttöpaine on 0,04 MPa.
- Laitteen pohjassa sijaitsee ilmanvaihtoaukot (mallista riippuen). Ilmanvaihtoaukkoja ei saa tukkia ja peittää, esim. matoilla.
- Kiinnitä huomiota laitteen oikeaan täyttötapaan. Noudata ohjeita, jotka on kuvattu luvussa "Astianpesukoneen täyttö".
- Veitset ja muut teräväkärkiset välineet on asetettava koriin (laitemallista riippuen) terä alaspäin tai vaakasuoraan asentoon astianpesukoneen aterinhyllylle.
- Luukkua ei saa jättää auki, koska tämä voi aiheuttaa kompastumisvaaran.
- Tätä laitetta saavat käyttää yli 8-vuotiaat **lapset** sekä sellaiset henkilöt, joiden fyysinen, aistillinen tai henkinen toimintakyky on rajoittunut tai joilla ei ole kokemusta tai tietoa laitteen käytöstä, jos heitä on neuvottu laitteen **turvallisesta käytöstä**, he ymmärtävät käyttöön liittyvät vaarat ja käyttöä valvoo tai ohjaa heidän turvallisuudesta vastaava henkilö.
- Alle 8-vuotiaat **lapset** on pidettävä kaukana laitteesta.
- **Lasten** ei tule antaa leikkiä laitteen kanssa.
- Laitteen **puhdistamista ja huoltoa** ei saa suorittaa alle 8-vuotiaiden **lasten** toimesta ilman valvontaa.

HUOM!

Älä ikinä anna laitteen jäätyä tai säilytä sitä < +5C lämpötilassa. Jäätynyt vesi voi rikkoa laitteen sisältöpäin.

- Älä yritä korjata laitetta itse. Ota aina yhteys valtuutettuun ja pätevään huoltoteknikkoon. Jos virtajohto on vaurioitunut, se on vaaran välttämiseksi annettava valmistajan, sen huoltoedustajan tai pätevän henkilön vaihdettavaksi.

Laitteen purkaminen pakkauksesta

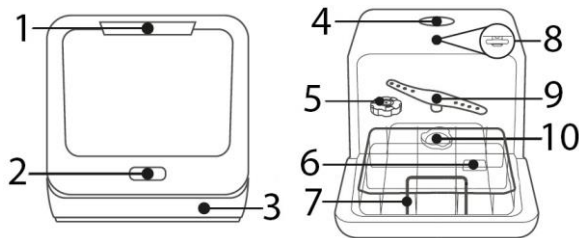
- Poista laite pakkauksesta.
- Poista kaikki pakkausmateriaalit, kuten kelmut, täyttömateriaalit ja pahvipakkaukset.
- Vaaratilanteiden välttämiseksi tarkasta laite kuljetusvaurioiden varalta.
- Jos havaitset vaurioita, älä ota laitetta käyttöön, vaan ota yhteys jälleenmyyjääsi.

i HUOMAUTUS:

Laitteessa voi olla tuotannon aikaisia tuotejäämiä tai pölyjä. Suosittelemme puhdistamaan laitteen luvussa "Puhdistus ja huolto" kuvatulla tavalla.

Laitteen osat

Laitekuvaus



- | | |
|---------------------|-------------------------|
| 1 Luukun kahva | 6 Pesuainelokero |
| 2 Ohjauspaneeli | 7 Astianpesukoneen kori |
| 3 Pohjalevy | 8 Ylempi suihkuvarsi |
| 4 Vesisäiliön aukko | 9 Alempi suihkuvarsi |
| 5 Suolasäiliö | 10 Suodatinjärjestelmä |

Toimituksen sisältö

1x astianpesukoneen kori, 1x aterinhylly, 1x suolasuppilo, 1x vedensyöttöletku, 1x tyhjennysletku (sisältää asennusmateriaalin)

Asennus

⚠ VAROITUS:

Laitetta ei saa liittää virransyöttöön asennuksen aikana. Muussa tapauksessa seurauksena voi olla **hengenvaara tai sähköiskusta aiheutuva vaaratilanne!**

⚠ HUOMIO:

Laite on liitettävä tarkoituksenmukaisesti sen oikean toiminnon varmistamiseksi. Vedensyöttöä ja viemäriä, sekä sähköliitettä koskevien teknisten tietojen on vastattava vaadittuja vaatimuksia.

Asennuspaikka

- Sijoita laite niin, että kaikki säätimet ovat helposti käsiteltävissä ja laitteen ovi voidaan avata vaikeuksitta.
- Tarkasta, että laite on kiinteässä, vaakasuorassa asennossa. **Poistoletku tulee aina olla suunnattuna alaspäin.**
- Virtajohto ja vesiletkut eivät saa olla mutkalla tai taivutettuna.
- **Vältä asentamista**
 - lämmityslaitteiden läheisyyteen, uunin viereen, suoraan auringonpaisteeseen tai mihinkään muuhun lämpöä tuottavan lähteen läheisyyteen.
 - Vältä asentamista laitetta paikkaan, missä on korkea ilmankosteus (esim. ulkotilat), koska laitteen metalliosat voivat ruostua näissä olosuhteissa.
 - Älä säilytä laitetta paikassa, jonka lämpötila saattaa laskea alle jäätymispisteen. Älä altista laitetta säänvaihteluille.
 - Älä asenna laitetta tulenarkojen tai herkästi syttyvien materiaalien (kuten kaasu, polttoaineet, alkoholi, maali jne.) läheisyyteen.

Vesiliitäntä

△ HUOMIO:

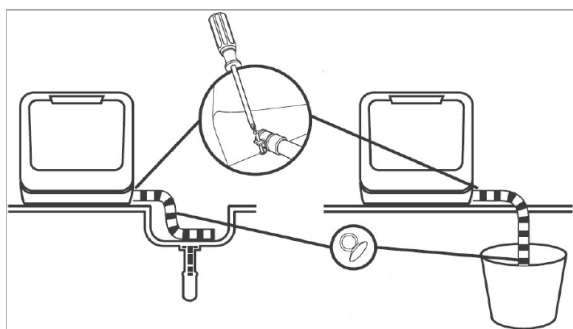
- Vedensyötön asennuksen on noudatettava paikallisia lainmääräyksiä.
- Laite **EI** soveltu kuuman veden syötölle.
- Käytä uutta, mukana toimitettua letkusarjaa laitteen liittämiseen vedensyöttöverkkoon. Älä käytä vanhoja tai käytettyjä liitäntäletkusarjoja.
- Jos vedensyöttöputki on uusi tai sitä ei ole käytetty pitkään aikoihin, varmista, että vesi on puhdasta ja saasteetonta ennen letkun liittämistä vesijohtoverkkoon.

Vedensyöttöletkun turvajärjestelmää (toimituksen sisältö riippuu laitemallista) koskeva huomautus

Turvajärjestelmä sisältää kaksiseinäisen vedensyöttöputken. Tämä järjestelmä varmistaa vedensyötön katkeamisen sisäletkun vuotaessa. Vedensyötön katkaisu aiheuttaa sähkökosketuksen ohituksen.

Tarvittaessa voit tilata syöttöletkun turvajärjestelmän jälleenmyyjältäsi tai verkkokaupastamme www.bomann-germany.de. Tilatessasi ilmoita viitenumero joka on löydettävissä luvusta "Tekniset tiedot".

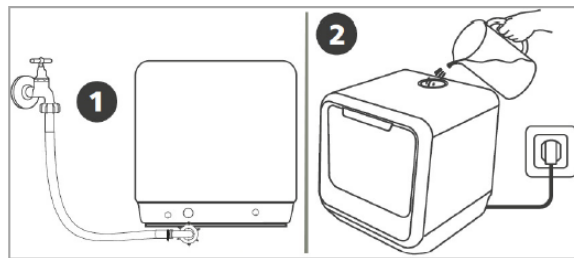
Tyhjennysletkun asennus



- Kiinnitä tyhjennysletku laitteen taakse.
- Liitin on varustettu kiinnittimillä, jotka on kiristettävä ruuvitalalla.
- Lukitse letkun pää luotettavasti viemäriin tai ylivuotoputkeen. Kiinnitä poistoletku imukupeilla.
- **TÄRKEÄ!** Tyhjennysletku on **AINA** asennettava laitteesta alaspäin muutoin vesi ei poistu laitteesta halutulla tavalla.

Vedensyötön liitäntä

Voit täyttää laitteen vedellä kahdella tavalla:



1 Pysyvä liitäntä hanan kautta

i HUOMAUTUS:

Vedenpaineen täytyy olla 0,04 ja -1,0 MPa välillä. Jos paine on korkeampi: käytä paineensäädintä.

- Liitä vedensyöttöletku 3/4" kierteillä varustettuun kylmän veden liitäntään. Kierrä letku luotettavasti ruuvin kierteiden mukaiseen suuntaan, ja varmista, että liitäntä on kireä.
- Liitä syöttöletkun toinen pää laitteen takana olevaan imuventtiiliin ja tarkasta, että tämäkin liitäntä on kireä.

2 5 litran vesisäiliön manuaalinen täyttö

- Irrota vesisäiliön täyttöaukon korkki ja lisää säiliöön noin viisi litraa vettä.

Varmista, että säiliössä on tarpeeksi vettä seuraavalla tavalla:

- Täyttö valmiustilassa: jos säiliöön on täytetty riittävästi vettä, kuulet useita äänimerkkejä.
- Käynnistämisen jälkeen: jos säiliössä on riittävästi vettä, näytöllä näytetään [99].

Heti kun säiliössä on riittävästi vettä, symboli häviää näytöltä ja useita äänimerkkejä on kuultavissa.

Sähkökytkentä

△ VAROITUS:

- Virtalähteen asennuksessa on noudatettava paikallisia standardeja ja määräyksiä.
- Väärin suoritettu liitäntä voi aiheuttaa **sähköiskun!**
- Älä käytä jatkojohtoja tai monipistorasioita.

VAROITUS:

- Älä muuta laitteen kanssa toimitettua virtapistoketta! Jos virtapistoke ei sovi oikein paikalleen pistorasiaan, pyydä valtuutettua sähköasentajaa asentamaan tarkoitukseen soveltuva uusi pistorasia.
 - Virtapistokkeen on aina oltava käsiteltävissä laitteen virransyötön katkaisemisen varmistamiseksi hätätilanteessa.
- Varmista, että käyttöjännite vastaa koneen arvokilvessä (oviluukun rungossa) merkittyä jännitettä.
 - Liitä virtajohto ainoastaan oikein asennettuun ja maadoitettuun pistorasiaan.
 - Jos virtapistoketta ei voi käsitellä asennuksen jälkeen, vastaava virrankatkaisin on oltava saatavilla voimassaolevien turvallisuusmääräysten varmistamiseksi.

Laitteen ensimmäinen käyttökerta

HUOMIO:

- Käytä ainoastaan astianpesukoneille tarkoitettua suolaa ja pesuainetta. Muut tuotteet voivat aiheuttaa laitevaurion.
- Noudata aina myyntipakkauksen annostelu- ja säilytysohjesuosituksia.

VAROITUS:

Pidä suola ja pesuaine kaukana lasten ulottumattomissa.

Suolan täyttäminen suolasäiliöön (vedenpehmentäjä)

Veden kovuus vaihtelee maan eri osissa. Jos astianpesukoneessa käytetään kovaa vettä, astioihin ja aterimiin muodostuu jäämiä. Laite on varustettu vedenpehmentäjällä, joka poistaa vedestä muodostuvaa kalkkia ja mineraaleja käyttämällä suolasäiliössä olevaa vedenpehmentäjää. Paikallinen jälleenmyyjäsi voi neuvoa sinua alueesi veden kovuuden suhteen.

SUOLAA EI TARVITSE KÄYTTÄÄ SUOMEN OLOSUhteissa!

Suolan kulutus on säädettävissä optimaalisesti veden kovuutesi mukaisesti.

- Käynnistä laite.
- Paina ohjelmapainiketta (Program) vähintään viiden sekunnin ajan, jolloin asetustila on nyt aktivoitu 60 sekunnin ajaksi.
- Paina toistuvasti ohjelmapainiketta veden kovuuden valitsemiseksi: H1->H2->H3 ->H4->H5->H6. Valinta näytetään näytöllä (katso alapuolella oleva taulukko).
- Asennus tallennetaan automaattisesti muutaman sekunnin jälkeen tai vaihtoehtoisesti asetuksen lopussa virtapainiketta painamalla.

Veden kovuus		Asetus →Näyttö	Suolan kulutus / Jakso
°dH	Mmol/l		
0-5	0-0,94	H1	0 g
6-11	1,0-2,0	H2	4 g
12-17	2,1-3,0	H3	8 g
18-22	3,1-4,0	H4	13 g
23-34	4,1-6,0	H5	20 g
35-55	6,1-9,8	H6.	40 g

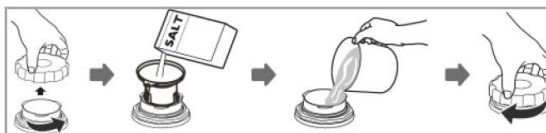
HUOMAUTUS:

°dH: Saksalainen kovuusaste
Tehtasasetus: H3

Lisää suolaa

HUOMIO:

- Täytä suolasäiliö vain, kun suolavaroituksen merkivalo syttyy.
- Suolaa ja vettä voi valua pois suolasäiliön täyttämisen aikana. Ruostumisen välttämiseksi käynnistä ohjelma välittömästi suolasäiliön täyttämisen jälkeen.



- Poista astianpesukoneen kori ja irrota suolasäiliön kansi.
- Lisää n. 130 g suolaa.
- Täytä suolasäiliö vedellä (juuri ennen ensimmäistä käyttökertaa).

- Kierrä suolasäiliön kansi takaisin kiinni säiliön täyttämisen jälkeen.
- Suolan tiheydestä riippuen, suolavaroituksen merkkivalo häviää tavallisesti välittömästi täyttämisen jälkeen.

B. Täytä pesuainelokero

Pesuaineen toiminta

Pesuaineita ja niiden kemiallisia aineosia tarvitaan lian irrottamiseen, hajottamiseen ja kuljettamiseen pois pesukoneesta. Yleiset kaupalliset ja korkealaatuiset pesuaineet soveltuvat tätä tarkoitusta varten.

Pesuaine

Normaalisti uudet jauhepesuaineet ovat fosfaatittomia. Tästä syystä vedenpehmentimen fosfaatin tehtävää ei ole ilmoitettu. Tässä tapauksessa suosittelemme lisäämään suolaa suolasäiliöön siinäkin tapauksessa, että veden kovuus on ainoastaan 6 °dH. Jos vesi on kovaa ja käytetään fosfaatittomia pesuaineita, astioihin ja laseihin alkaa ilmestyä valkoisia tahroja. Lisää tässä tapauksessa pesuainetta pesutuloksen parantamiseksi. Pesuaineet, jotka eivät sisällä klooria, valkaisevat vain hieman. Ne eivät poista vaikeita ja värillisiä tahroja kokonaan. Tässä tapauksessa valitse korkeammalla lämpötilalla oleva ohjelma.

Pesuainetabletit

Astianpesukoneille tarkoitettujen eri valmistajien toimittamat pesuainetabletit liukenevat erilaisilla tavoilla. Ne eivät ehkä täysin liukene lyhytaikaisilla pesuohjelmilla ja alhaisessa veden lämpötilassa, jolloin ne eivät saavuta niiden täyttä tehokkuutta. Pesuainejäänteiden täydellistä poistamista varten suosittelemme valitsemaan pitkäaikaisen pesuohjelman huuhtelutoiminnolla sekä korkealla veden lämpötilalla. Noudata aina valmistajan ohjeita!

Täytä pesuainelokero

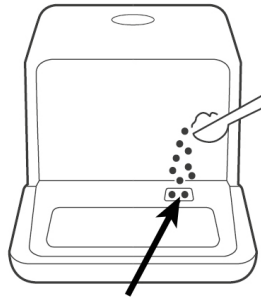
i HUOMAUTUS:

- Lisää pesuaine aina juuri ennen astianpesukoneen käynnistämistä. Muussa tapauksessa pesuaine voi kostua, eikä se enää liukene kunnolla.

i HUOMAUTUS:

- Löydät tiedot ohjelmataulukosta käytettävän pesuaineen määrästä yksittäisille ohjelmille. Ota huomioon, että astioiden likaisuudesta ja veden kovuudesta riippuvat erot ovat mahdollisia.

Lokero on täytettävä ennen jokaisen pesujakson aloittamista ohjelmataulukossa kuvattujen ohjeiden mukaisesti.



Laite vaatii vähemmän pesuainetta kuin yleisesti saatavilla olevat laitteet. Yleensä yksi ruokalusikallinen pesuainetta riittää normaalille täyttömäärälle.

Astianpesukoneen täyttäminen

△ HUOMIO:

Pese ainoastaan "konepesun kestävä" merkinnällä olevat astiat ja aterimet astianpesukoneessa.

i HUOMAUTUS:

- Poista jäljelle jääneet ruokajäänteet ja pinttyneet tahrat. Esihuuhtelu juoksevan veden alla ei ole tarpeellista.
- Älä ylitäytä! Tämä on tärkeää riittävän pesutuloksen ja järkevän energiankulutuksen varmistamiseksi.
- Hyvin pieniä esineitä ei pidä pestä astianpesukoneessa, koska ne voivat helposti pudota korista.

Seuraavien aterimien/astioiden peseminen astianpesukoneessa...

ei ole suositeltavaa (eivät ole konepestäviä):

- Puu- tai helmiäisposliiniosilla varustetut aterimet
- Muoviset välineet, jotka eivät kestä kuumuutta
- Vanhemmat aterimet, joissa on liimattuja osia, ja jotka eivät kestä kuumuutta
- Yhteenliimatut aterimet tai astiat
- Tina- tai kupariesineet

- Kristallilasi
- Ruostumiselle alttiit teräskohteet
- Puiset tarjottimet
- Synteettisistä kuiduista valmistetut esineet

Konepestävissä rajoitetusti

- Tietyn tyyppiset lasit, jotka voivat himmentyä useiden pesukertojen jälkeen
- Hopea- ja alumiiniosat haalistuvat pesun aikana
- Lasikuviot voivat heikentyä toistuvissa pesuissa

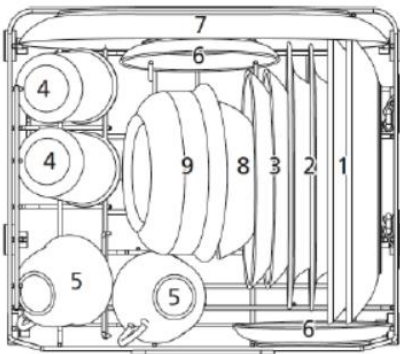
Täyttösuositus

- Varmista, että astiat sijoitetaan huolellisesti niin, etteivät ne pääse kaatumaan.
- Aseta kaikki kohteet niin, että suihkuvarret voivat liikkua vapaasti huuhtelujakson aikana.
- Sijoita kaikki kohteet niin, että suuaukot osoittavat alaspäin.
- Aaltomaiset tai uritetut kohteet tulisi täyttää vinoon niin, että vesi pääsee valumaan näistä kohteista pois.
- Varmista, että lasit eivät pääse koskettamaan toisiaan.
- Aseta lautaset ja aterimet niin, etteivät ne ole toisiaan vasten tai peitä toisiaan.
- Aseta aterimet omaan aterinhylyynsä.
- Aseta pitkät sekä terävät ruokailuvälineet vaakasuoraan astianpesukoneen koriin.

Normaalien astioiden täyttämistapa

Astianpesukoneen korin täyttäminen

Täytä astianpesukoneen kone koon mukaan ja molemmilta puolilta keskelle.



- | | | |
|----------------------|-----------------|---------|
| 1 Ruokailulautaset | 4 Lasit | 7 Vati |
| 2 Keittolautaset | 5 Kupit | 8 Kulho |
| 3 Jälkiruokalautaset | 6 Kahvilautaset | 9 Kulho |

Aterinhyllyn täyttö



VAROITUS: Tapaturmavaara!

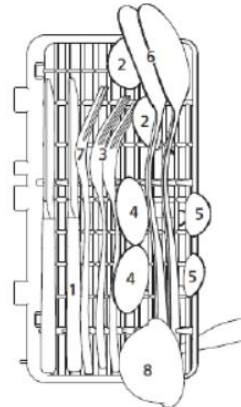
Veitset ja muut terävät välineet, joissa on teräviä osia, on asetettava aterinhyllille terä alaspäin tai vaakasuoraan asentoon astianpesukoneen koriin.



Vieressä olevan kuvan mukaisesti aterinhyllily on asetettava astianpesukoneen korin päälle vasemmalle yläpuolelle.

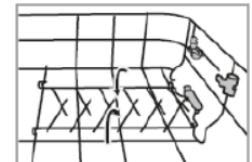
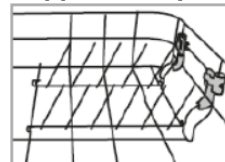
Lajittele ja levitä aterimet tasaisesti pystysuoraan kapealle puolelle niin, että vesi pääsee valumaan alas. Erityisesti pitkät ja suuret osat on asetettava hyllyn keskelle.

Täytettävien astioiden määrästä riippuen on aterinhyllily myös poistettavissa.



- 1 Veitsi
- 2 Keittolusikka
- 3 Haarukka
- 4 Jälkiruokalusikka
- 5 Teelusikka
- 6 Tarjoilusikka
- 7 Tarjoiluhaarukka
- 8 Kastikekauha

Kuppi-/lautaspidikkeet




Irrallisten astioiden paremman järjestyksen varmistamiseksi voidaan kuppi- ja lautaspidikkeet taittaa alas. Nosta pidikkeitä hieman ylöspäin ja taita ne alaspäin.


Käyttöönotto/käyttö

Ohjelmataulukko

Valitse tarkoitukseen soveltuva ohjelma astioiden ja likaantumistason mukaisesti.

Ohjelma	Ohjelman valintatiedot	Ohjelmajakso	Pesuaine (g)	Aika (min)	Energia (kWh)	Vesi (L)
Ekopesu ECO (*EN 50242)	Normaali pesuohjelma normaalisti likaantuneille astioille	Pääpesu (55 °C) Huuhtelu Huuhtelu (68 °C) Kuivaaminen	6 (tai tabletti)	155	0,43	5
 1H	Kevyesti likaantuneet astiat	Pääpesu (50 °C) Huuhtelu Huuhtelu (65 °C) Kuivaaminen	6	60	0,4	5
 Pikapesu	Pikapesu, kevyesti likaantuneet astiat ilman kuivaamista	Pääpesu (45 °C) Huuhtelu Huuhtelu (55 °C)	6	29	0,35	5
 Itsepuhdistus	Tehokas itsepuhdistus laitteen sisäosille (ilman astioita)	Pääpesu (60 °C) Huuhtelu Huuhtelu (70 °C)	6	60	0,35	5
 Lasi	Hieman tahraiset, tuoreille jäämille, laseille ja posliinille	Pääpesu (50 °C) Huuhtelu Huuhtelu (65 °C) Kuivaaminen	6	85	0,4	5

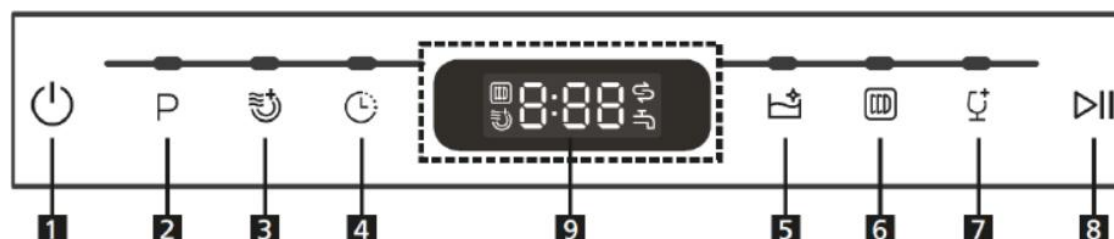
 Extra Dry: lisäkuivaamistoiminto. Toiminto on käytettävissä ohjelmille [ECO] ja [Lasi],

 Anti-Bac.: Tämä toiminto tuottaa raikasta ilmaa ilmanvaihtojärjestelmän kautta säännöllisin välein noin 72 tunnin ajaksi. Tämä hillitsee hajujen, kosteuden ja homesienten lisääntymistä.

i HUOMAUTUS:

- Lisähuuhtelukirkasteen käyttö voi parantaa kuivaustehoa. Tarvittaessa lisää huuhtelukirkastetta pesuaineeseen.
- *EN 50242: tämä on tehokkain testiohjelma energian ja vedensäästämiseksi.
Tietojen yhdenmukaisuus:
- Virrankulutus pois päältä -tilassa: 0,45 W / Virrankulutus päällä -tilassa: 0,49 W

Ohjauspaneeli



- 1 Virta: Kytke tai katkaise virta painamalla painiketta noin kolmen sekunnin ajan.
- 2 Ohjelma: Pesuohjelmien valintapainike [ECO - 1H - Pika].
- 3 Extra Dry: Lisäkuivaamistoiminnon käynnistys-/sammutuspainike. Huomaa, että toiminto riippuu ohjelmasta!
- 4 Delay: käynnistysviiveen valintapainike 1-24 tunnin välille. Paina käynnistys-/keskeytyspainiketta, jolloin laite käynnistyy automaattisesti valitun viiveajan saavuttamisen jälkeen.
- 5 Self-Cleaning: Itsepuhdistusohjelman valintapainike [Self-Cleaning].
- 6 Anti-Bac.: Ota toiminto käyttöön tai pois käytöstä painamalla painiketta noin kolmen sekunnin ajan.
- 7 Glass: Lasiohjelman valintapainike.
- 8 Start/Pause: valitun tai käynnissä olevan ohjelman käynnistys-/keskeytyspainike.
- 9 Display: suolan kulutus (veden kovuus) ja käynnistysviive näytetään näytöllä. Käynnistysviive (aktivoituna): ohjelman jäljelläoleva aika ja kaikki virhekoodit näytetään näytöllä.
 Merkkivalo: syttyy, jos astianpesukoneen suolasäiliö on täytettävä. **SUOMESSA EI TARVITSE KÄYTTÄÄ SUOLAA VAIKKA VALO PALAISIKIN!**
 Merkkivalo: syttyy, jos vedensyöttö on katkaistu tai jos astianpesukoneen vesisäiliö on tyhjä.

Ohjelman käynnistys

- Vedensyöttö on avattava maksimipaineelle tai vesisäiliö on täytettävä vedellä.
- Täytä astianpesukoneen korit.
- Täytä pesuainelokero.
- Käynnistä laite.
- Aseta haluttu pesuohjelma.
- Käynnistä ohjelma.

Sisävalo

Sisävalo syttyy automaattisesti:

- avaamalla laitteen luukun virran ollessa päällä tai valmiustilassa
- painamalla painiketta pesujakson aikana

Sisävalo sammuu noin viiden minuutin kuluttua luukun avaamisesta tai viimeisen painikkeen painamisen jälkeen.

Ohjelman vaihtaminen

HUOMIO:

Ohjelman vaihtaminen on suoritettava lähestulkoon heti ohjelman käynnistymisen jälkeen. Muussa tapauksessa pesuaine on jo vapautunut veteen ja astianpesukone on jo mahdollisesti tyhjentänyt pesuveden.



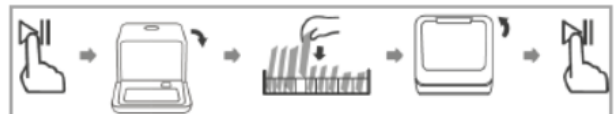
- Paina ensin käynnistys-/keskeytyspainiketta nykyisen pesuohjelman sammuttamiseksi.
- Paina ohjelman valintapainiketta noin kolmen sekunnin ajan.
- Valitse uusi ohjelma ja käynnistä uusi pesujakso.

Unohtuiko astia koneesta?

VAROITUS:

Avaa laitteen luukku varovaisesti käytön aikana mahdollisen veden roiskumisen takia.

Astioita voidaan lisätä koska tahansa ennen pesuaineen vapautumista tai pesuveden tyhjentämistä.



- Pysäytä toiminta painamalla käynnistys-/keskeytyspainiketta. Kun suihkuvarret ovat pysähtyneet, voit avata laitteen luukun.
- Lisää unohtuneet astiat.
- Paina käynnistys-/keskeytyspainiketta ja astianpesukone käynnistyy uudelleen 10 sekunnin kuluttua.

Pesuohjelman lopussa

HUOMIO:

Anna laitteen jäähtyä ohjelman päättymisen jälkeen ennen kuin avaat sen luukun. Tämä varmistaa, ettei laitteen sisältä tuleva höyry aiheuta pysyviä vahinkoja kalusteillesi.

Pesujakson lopussa kuuluu äänimerkkisarja: laite siirtyy tämän jälkeen valmiustilaan.

Sammutus

- Sammuta laite.
- Sulje vedensyöttö, jos tarpeen!
- Poista astiat koneesta niiden jäähtymisen jälkeen (katso "Astianpesukoneen tyhjentäminen").
- Jätä astianpesukoneen luukku hieman auki hajujen estämiseksi.
- Mikäli laitetta ei käytetä pitkään aikaan, irrota se virransyötöstä!

Astianpesukoneen tyhjentäminen

HUOMIO:

Anna astioiden jäähtyä noin 15 minuutin ajan ennen niiden poistamista laitteesta. Kuumat astiat ovat herkkiä kolahduksille.

HUOMAUTUS:

Ohjelman lopussa voi laitteen sisällä olla vesipisaroita.

Avaa laitteen luukku ja vedä korit ulos astioiden tyhjentämistä varten.

Energiansäästövinkejä

- Käytä astianpesukonetta aina sen ollessa täynnä astioita.
- Älä huuhtelee astioita etukäteen juoksevan veden alla.
- Käytä kaikille astioille yleisintä ja tarkoituksenmukaisinta pesuohjelmaa.
- Älä esipese (mallista riippuen) astioita ellei se ole aivan välttämätöntä.

Puhdistus ja huolto

VAROITUS:

- Sammuta aina laite ja irrota se virransyötöstä ennen puhdistus- ja huoltotoimenpiteitä.
- Anna laitteen jäähtyä riittävästi ennen sen puhdistamista.
- Älä käytä höyrypesureita laitteen puhdistamiseen: kosteus voi päästä sähkökomponentteihin. **Sähköiskunvaara!** Kuuma höyry voi vaurioittaa laitteen muoviosia. Laitteen on annettava kuivua ennen sen uudelleen käynnistämistä.

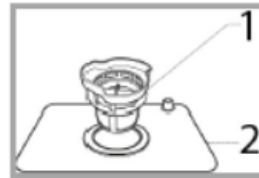
HUOMIO:

- Älä käytä teräsharjaa tai muita teräviä, hankaavia esineitä.
- Älä käytä happoja tai hankaavia aineita sisältäviä puhdistusaineita.

HUOMAUTUS:

Likaiset suodattimet ja tukkiutunut suihkuvarsi heikentävät pesutehoa.

Suodatinjärjestelmä



Suodatinjärjestelmä estää isompia ruoankappaleita ja muita esineitä joutumasta pumpun sisälle.

- 2 Mikro-suodatin:** tämä suodatin pitää lika- ja ruokajäänteet syvennyksessä ja estää niitä joutumasta takaisin astioihin pesuohjelman aikana.

2 pääsuodatinta: Alemman suihkuvarren erikoissuutin hienontaa tähän suodattimeen kerääntyneet ruoka- ja likahiukkaset ja huuhtoo ne alas viemäriin.

Suodatinjärjestelmän puhdistaminen

HUOMIO:

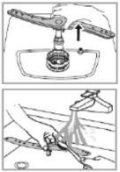
- Astianpesukonetta ei pidä koskaan käyttää ilman suodattimia.
- Virheellinen suodattimen asentaminen voi heikentää laitteen suorituskykyä ja mahdollisesti aiheuttaa laitevaurion.
- Älä koputtele suodatinta puhdistamisen aikana mahdollisen suodattimen muodonmuutoksen välttämiseksi.

i HUOMAUTUS:

Tarkasta jokaisen pesukerran jälkeen onko suodattimessa ruokajäänteitä.



- Kierrä suodatinjärjestelmää vastapäivään ja irrota se ylöspäin.
- Poista mikrosuodatinyksikkö pääsuodattimesta.
- Poista ruokajäänteet ja huuhto suodatin juoksevan veden alla. Puhdista karkea- ja mikrosuodatin tarvittaessa pehmeällä harjalla.
- Asenna suodatinjärjestelmä takaisin paikalleen päinvastaisessa järjestyksessä.



Alemman suihkuvarren puhdistaminen

Pesuviedessä oleva kalkki ja epäpuhtaudet voivat tukkia suihkuvarren suuttimet ja laakerit. Tarkasta suihkuvarren

poistosuuttimet säännöllisesti tukoksia vastaan.

- Vedä alemmaa suihkuvarsta ylöspäin.
- Puhdista suihkuvarsi juoksevan veden alla: tarvittaessa käytä pehmeää harjaa suuttimien puhdistamiseen.
- Aseta suihkuvarsi takaisin, kunnes se lukittuu paikalleen.

Astianpesukoneen huolto

△ HUOMIO:

Älä koskaan käytä puhdistussuihkeita luukun paneelin puhdistamiseen luukun lukon ja sähköosien vaurioitumisen välttämiseksi.

- Puhdista laitteen ulkopinnat ja oven tiiviste läpikotaisin pehmeällä ja kostealla liinalla. Käytä ainoastaan mietoa puhdistusainetta.
- Käytä laitteen sisäpuolisten tahrojen poistamiseen etikalla kostutettua kosteaa liinaa tai astianpesukoneille tarkoitettua erikoispuhdistusainetta. Tarvittaessa täytä pesuainelokero ja käynnistä laite tyhjänä korkeimman lämpötilan ohjelmalla.

- **Suositus:** Käynnistä laite säännöllisesti tyhjänä itsepuhdistustoiminnolla.
- Kuivaa ulkopinnat huolellisesti ennen laitteen uudelleen käyttöä.

Suojaus jäätymiseltä

Noudata seuraavia varotoimenpiteitä jos laite on pois käytöstä, ja se altistetaan alle nolla-asteen lämpötiloille:

- Irrota virtajohto pistorasiasta.
- Sulje vedensyöttö ja irrota vedensyöttöletku vesiventtiilistä.
- Tyhjennä vesi vedensyöttöletkusta ja vesiventtiilistä.
- Kiinnitä vedensyöttöletku takaisin vesiventtiiliin.
- Irrota suolasäiliön kansi ja irrota suodatinjärjestelmä. Kuivaa jäljelle jäänyt vesi syvennyksestä sienellä.

Vianmääritys

Ennen kuin otat yhteyttä valtuutettuun huoltoliikkeeseen

Ongelma	Mahdollinen syy / korjaustoimenpide
Astianpesukone ei käynnisty	• Tarkasta virransyöttö. • Tarkasta, että astianpesukone on kytketty päälle ja luukku suljettu kunnolla. • Tarkasta, onko pesuohjelma valittu. • Tarkasta, että vedensyöttö on liitetty asianmukaisesti ja vesi kytketty päälle.
Vesi ei tyhjene	• Tarkasta poistoletku. • Tarkasta, ovatko suodattimet tai keittiöviemäri tukossa.
Astianpesukone on äänekäs	• Varmista, että astiat ovat oikein paikallaan astianpesukoneessa. • Aseta kaikki kohteet niin, että suihkuvarsi voi liikkua vapaasti pesujakson aikana.

Ongelma	Mahdollinen syy / korjaustoimenpide
Vahtoaminen	Käytä ainoastaan astianpesukoneille tarkoitettua pesuainetta vaahdon välttämiseksi. Jos vaahdotta muodostuu, avaa astianpesukone ja anna vaahdon haihtua. Lisää altaaseen hieman jääkylmää vettä. Sulje luukku ja käynnistä lyhyt pesujakso veden tyhjentämiseksi.
Tasaiset astiat eivät ole puhtaat pesujakson jälkeen	<ul style="list-style-type: none"> • Valitse tehokkaampi ohjelma. • Varmista, etteivät suihkuvarret ole jumiutuneet suuremmista astioista johtuen.
Astioissa on tahroja ja kalvoja	<ul style="list-style-type: none"> • Erittäin kova vesi • alhainen syöttöveden lämpötila • korien ylikuormitus, virheellinen täyttötapa • vanhentunut tai kostea pesuaine • virheellinen pesuaineen annostelu
Lasiastiat ovat sameat	Käytä vähemmän pesuainetta, jos vesi on pehmeää, ja valitse lasiastioille lyhin pesuohjelma.
Astioissa mustia tai harmaita jälkiä	Alumiiniset ruokailuvälineet ovat hankautuneet astioita vasten. Poista jäljet miedolla hankauspesuaineella.
Tahroja sisäpinnalla	Käytä värittömiä pesuaineita.
Valkoinen kalvo sisäpinnalla	Paljon vesimineraaleja: puhdista sisäosat käyttämällä kosteaa pesusientä ja astianpesukoneen pesuainetta. Käytä kumikäsineitä.
Huono kuivumistulos	<ul style="list-style-type: none"> • Virheellinen täyttötapa • astiat poistettu laitteesta liian nopeasti • virheellisesti valittu pesuohjelma • aterimien pinnanlaatu huono

Virhekoodit

Joissakin käyttöhäiriöissä vilkkuvat merkkivalot ilmaisevat seuraavia vikakoodeja käyttäjän varoittamiseksi:

Koodi	Tarkoitus / mahdollinen muu syy
E1	Vedensyöttövika! Hanaa ei ole avattu, vedensyöttö on tukossa tai vedenpaine on liian alhainen.
E3	Lämmitysvastuksen käyttöhäiriö.
E4	Ylivirtaus / vesivuoto!
Ed	Yhteysvirhe / näytön käyttöhäiriö!



HUOMIO:

- Jos vuotoja esiintyy, katkaise pääasiallinen vedensyöttö pois päältä ennen huoltopalveluun soittamista.
- Jo vettä on kotelon alapuolella ylivuotamisesta tai pienestä vuodosta johtuen, kuivaa tämä vesi ennen laitteen käynnistämistä uudelleen.



HUOMAUTUS:

Mikäli ongelmia edelleen esiintyy yllä kuvattujen vaiheiden korjaamisen jälkeen, ota yhteys jälleenmyyjäsi tai huoltoliikkeeseen.

Tekniset tiedot

Sähkökytkentä / vedensyöttö

Liitäntäjännite: 220-240 V~ / 50 Hz

Liitäntäteho: 730 - 860 W

Vedenpaine: 0,04 - 1 MPa

Mitat (K x L x S) / paino

Laitteen koko: 43,5 x 42,0 x 43,5 cm

Nettopaino: n. 13,5 kg

Saatavana olevat lisävarusteet

Vedensyöttöletkun turvajärjestelmä...Tuotenro. 8900 410

Oikeus teknisiin ja mallimuutoksiin pidätetään tuotteen jatkuvan tuotekehityksen johdosta.

Laite on testattu voimassa olevien CE-direktiivien (esim. sähkömagneettinen yhteensopivuus ja pienjännitedirektiivi) mukaisesti. Laite on valmistettu uusimpien turvallisuussäännösten mukaisesti.



Hävittäminen

Roskatynnyri- kuvakkeen merkitys

Suojele ympäristöä: älä hävitä sähkölaitteita kotitalousjätteen seassa.

Toimita käyttämättömät sähkölaitteet erityisiin sähkölaitteiden keräyspisteisiin.

Tämä auttaa välttämään väärän hävitystavan mahdolliset haittavaikutukset ympäristölle ja terveydelle. Tämä edistää myös kierrätystä ja muita elektroniikka- ja sähkölaitteiden uudelleenkäyttötapoja.

Paikallisilta viranomaisilta saat tietoja siitä, mihin laitteet voi omalla paikkakunnallasi toimittaa.



VAROITUS:

Jos otat laitteen pois käytöstä tai hävität sen, irrota tai ota pois käytöstä kaikki olemassa olevat salvat tai pultilukot.

EU-tuotteen tietolomake

Tuotetta koskeva tietolomake koskien kotitalouksissa käytettäviä astianpesukoneita on asetuksen (EU) 1059/2010 mukainen.

Merkki		BOMANN
Malli		TSG 5701
Vakiotila-asetukset		2
Energiatehokkuusluokka ¹⁾		A
Vuosittainen energiankulutus ²⁾	kWh	125
Energiankulutus vakiopesuohjelmalle	kWh	0,43
Virrankulutus pois päältä -tilassa	W	0,45
Virrankulutus päällä -tilassa	W	0,49
Painotettu vuosittainen vedenkulutus ³⁾	l	1400
Kuivausteholuokka ⁴⁾		B
Tietoihin liittyvä vakio-ohjelma arvokilvessä ja tietolomakkeessa ⁵⁾		ECO 55 °C
Vakiopesuohjelman kesto	Min.	155
Kesto päällä -tilassa	Min.	-
Melutaso	dB(A) re1pW	58
Sisäänrakennettu laite		-

- 1) A+++ (korkein tehokkuus) - D (alhaisin tehokkuus).
- 2) Perustuu 280 peruspesukertaan kylmävesiliitännällä ja pientehomallien kulutukseen. Todellinen energiankulutus riippuu koneen käyttötavoista.
- 3) Perustuu 280 vakiopesukertaan. Todellinen vedenkulutus riippuu koneen käyttötavoista.
- 4) A (tehokkain) - G (vähiten tehokas).
- 5) Tämä ohjelma sopii normaalisti likaantuneiden pöytäastioiden puhdistukseen ja se on kaikista tehokkain ohjelma mitä tulee sen yhdistettyyn energian- ja vedenkulutukseen tämän tyyppisille astioille.

Huomautus: Yllä olevat arvot on mitattu standardien mukaisesti määritetyissä käyttöolosuhteissa. Tulokset voivat vaihdella huomattavasti riippuen pestävien astioiden määrästä ja likaisuudesta, veden kovuudesta, pesuaineen määrästä jne.

BOMANN®

C. Bomann GmbH

www.bomann-germany.de

Valmistettu Kiinan Kansantasavallassa

Maahantuonti:

L-Energy Oy
Ruosilantie 14
00390 Helsinki
E-mail: myynti@l-energy.fi

