

EW7W6661S7



FI Kuivaava pesukone

Käyttöohje



SISÄLTÖ

1. TURVALLISUUSTIEDOT.....	3
2. TURVALLISUUSOHJEET.....	6
3. TUOTEKUVAUS.....	8
4. TEKNISET TIEDOT.....	8
5. ASENNUS.....	9
6. LISÄVARUSTEET.....	12
7. KÄYTTÖPANEELI.....	13
8. SÄÄTIMET JA PAINIKKEET.....	15
9. OHJELMAT.....	19
10. ASETUKSET.....	29
11. KÄYTTÖNOTTO.....	29
12. PÄIVITTÄINEN KÄYTTÖ - PYYKIN PESEMINEN.....	29
13. PÄIVITTÄINEN KÄYTTÖ - PYYKIN PESEMINEN JA KUIVAAMINEN.....	34
14. PÄIVITTÄINEN KÄYTTÖ - VAIN KUIVAUS.....	36
15. TEKSTIILIEN NUKKA.....	37
16. VIHJEITÄ JA NEUVOJA.....	37
17. HOITO JA PUHDISTUS.....	40
18. VIANMÄÄRITYS.....	45
19. KULUTUSARVOT.....	49

SINUN PARHAAKSESI

Kiitämme teitä Electrolux-laitteen hankinnasta. Olette valinneet tuotteen, joka perustuu vuosikymmenien aikana saatuun kokemukseen ja innovaatioon. Kekseliäs ja tyylikäs laite, joka on suunniteltu teitä ajatellen. Laitetta käyttäessänne voitte olla aina varma erinomaisista tuloksista. Tervetuloa Electroluxiin.

Vieraile verkkosivullamme:



Saadaksesi käyttöön liittyviä neuvoja, esitteitä, vianmääritysohjeita ja korjausohjeita:

www.electrolux.com/support



Rekisteröi tuote paremman palvelun saamiseksi:

www.registerelectrolux.com



Ostaaksesi laitteesi lisävarusteita, kulutusosia ja alkuperäisiä varaosia:

www.electrolux.com/shop

ASIAKASPALVELU JA HUOLTO

Käytä aina vain alkuperäisiä varaosia.

Pidä seuraavat tiedot saatavilla ottaessasi yhteyttä valtuutettuun huoltoliikkeeseemme. Malli, tuotenumero, sarjanumero.

Tiedot löytyvät arvokilvestä.

 Varoitukset/huomautukset ja turvallisuusohjeet

 Yleisohjeet ja vinkit

 Ympäristönsuojeluohjeita

Oikeus muutoksiin pidätetään.

1. ⚠ TURVALLISUUSTIEDOT

Lue laitteen mukana toimitetut ohjeet ennen laitteen asennusta ja käyttöä. Valmistaja ei ota vastuuta henkilövahingoista tai vahingoista, jotka aiheutuvat virheellisestä asennuksesta tai käytöstä. Säilytä ohjeita aina varmassa ja helppopääsyisessä paikassa tulevia käyttökertoja varten.

1.1 Lasten ja taitamattomien henkilöiden turvallisuus



VAROITUS!

Tukehtumis- tai henkilövamman tai pysyvän vammautumisen vaara.

- Vähintään 8 vuotta täyttäneet lapset ja sellaiset henkilöt, joiden fyysiset, sensoriset tai henkiset kyvyt eivät ole tähän riittäviä tai joilla ei ole laitteen tuntemusta tai kokemusta sen käytöstä, saavat käyttää tätä laitetta ainoastaan silloin, kun heidän turvallisuudestaan vastaava henkilö valvoo ja ohjaa heitä käyttämään laitetta turvallisesti ja ymmärtämään sen käyttöön liittyvät vaarat.
- Laite on pidettävä 3-8-vuotiaiden lasten ja erittäin vakavasti liikuntarajoitteisten henkilöiden ulottumattomissa, ellei heitä valvota jatkuvasti.
- Alle 3-vuotiaat lapset tulee pitää kaukana laitteesta, ellei heitä valvota jatkuvasti.
- Älä anna lasten leikkiä laitteella.
- Kaikki pakkaukset tulee pitää lasten ulottumattomissa ja hävittää asianmukaisesti.
- Pidä pesuaineet lasten ulottumattomissa.
- Pidä lapset ja kotieläimet poissa laitteen luota silloin, kun laitteen luukku on auki.
- Jos laitteessa on lapsilukko, se tulee kytkeä päälle.
- Lapset eivät saa puhdistaa laitetta tai suorittaa laitteeseen käyttäjän huoltotoimenpiteitä.

1.2 Yleiset turvallisuusohjeet

- Älä muuta laitteen teknisiä ominaisuuksia.
- Laite on tarkoitettu käytettäväksi kotiympäristöissä ja vastaavissa ympäristöissä, kuten:
 - henkilöstön kodinomainen keittiöympäristö liikkeissä, toimistoissa ja muissa työympäristöissä
 - hotellien, motellien ja muiden majatalojen asiakkaiden kodinomainen käyttöympäristö
 - kerrostalojen tai pikapesuloiden yleiset tilat.
- Laite tulee asentaa vapaasti seisovaksi kodinkoneeksi tai keittiön työtason alapuolelle tilan sen salliessa.
- Älä asenna laitetta lukittavan oven, liukuoven tai vastakkaiselle puolelle kiinnitetyn oven taakse, jossa laitteen ovea ei voida avata kokonaan.
- Kytke pistoke pistorasiaan vasta asennuksen jälkeen. Varmista, että laitteen verkkovirtakytkentä on hyvin ulottuvilla laitteen asennuksen jälkeen.
- Pohjan tuuletusaukot eivät saa olla maton tai muun lattiapäällysteen peitossa.
- HUOMAUTUS: Laitteeseen ei saa liittää ulkoista kytkintä, kuten ajastinta, eikä sitä saa liittää virtapiiriin, jonka sähkölaitos säännöllisin väliajoin kytkee päälle/pois päältä.
- Varmista, että huoneen ilmanvaihto on hyvä. Muiden kaasulla tai polttoaineilla toimivien laitteiden tai avotulien kehittämät höyryt tai savu eivät saa päästä tilaan ilmastointikanavien kautta.
- Poistoilmaa ei saa poistaa hormiin, jota käytetään kaasulla tai muilla polttoaineilla toimivien laitteiden höyryn poistamiseen.
- Tuloveden vedenpaineen tulee olla poistotien liittimessä välillä 0,5 bar (0,05 MPa) ja 8 bar (0,8 MPa).
- Maksimitäyttömäärää 10 kg ei saa ylittää (ks. kappale "Ohjelmataulukko").

- Laite tulee liittää vesijohtoverkkoliitäntään käyttämällä tuotteen mukana toimitettuja tai muita valtuutetun huoltopalvelun toimittamia uusia letkusarjoja.
- Vanhaa letkua ei saa käyttää uudelleen.
- Jos virtajohto vaurioituu, sen saa sähkövaaran välttämiseksi vaihtaa vain valmistaja, valtuutettu huoltoilike tai vastaava ammattitaitoinen henkilö.
- Pyyhi mahdollinen laitteen ympärille kerääntynyt nukka ja muut materiaali jäämät pois.
- Tekstiilit, joissa on kasvis- tai mineraaliöljyä, asetonia, alkoholia, petrolia, kerosiinia, tahrannoistoaainetta, tärpättiä, vahoja ja vahanpoistoaineita on pestävä erikseen käyttäen runsaasti pesuainetta, ennen kuin ne voidaan kuivata kuivaavassa pesukoneessa.
- Jos tekstiileissä on teollisten kemikaalien tahroja, niitä ei saa pestä laitteessa.
- Älä kuivaa kuivaavassa pesukoneessa pesemättömiä vaatteita.
- Kuivaavassa pesukoneessa ei saa kuivata vaahtokumista valmistettuja tuotteita (lateksivahto), suihkumyssiä, vettähylkiviä tekstiilejä, kumitettuja esineitä tai vaatteita eikä vaahtokumilla täytettyjä tyynyjä.
- Noudata huuhteluaineiden ja vastaavien tuotteiden käytössä aina tuotteen valmistajan ohjeita.
- Poista pyykeistä kaikki mahdolliset sytytyslähteet, kuten savukkeensytyttimet ja tulitikut.
- Älä koskaan pysäytä kuivaavaa pesukonetta ennen kuivausjakson päättymistä, ellei heti ota pyykkiä rummusta ja levitä sitä kuivumaan, jotta kuumuus voi haihtua.
- Kuivaavan pesukoneen ohjelman loppuvaihe suoritetaan alhaisessa lämpötilassa (jäähdytysvaihe), jotta kaikki tekstiilit jäähtyvät riittävästi niiden vaurioitumisen välttämiseksi.
- Älä käytä painepesureita ja/tai höyryä laitteen puhdistamiseen.

- Puhdista laite kostealla liinalla. Käytä ainoastaan mietoja pesuaineita. Älä käytä hankausainetta, hankaavia pesulappuja, liuottimia tai metalliesineitä.
- Kytke laite pois toiminnasta ja irrota pistoke pistorasiasta ennen ylläpitotoimien aloittamista.

2. TURVALLISUUSOHJEET

2.1 Asennus



Asennuksessa on noudatettava asiaankuuluvia paikallisia määräyksiä.

- Noudata koneen mukana toimitettuja asennusohjeita.
- Älä asenna tai käytä laitetta tilassa, jossa se voi altistua alle 0 °C lämpötilalle tai sääolosuhteille.
- Laite tulee säilyttää pystyasennossa siirtämisen aikana.
- Varmista riittävä ilmankierto laitteen ja lattian välissä.
- Poista kaikki pakkausmateriaalit ja kuljetuspultit.
- Varmista, että laitteen asennuspaikan lattia on tasainen, vakaa, lämmönkestävä ja puhdas.
- Säilytä kuljetuspultit varmassa paikassa. Jos laitetta halutaan siirtää tulevaisuudessa, kuljetuspultit tulee asentaa takaisin rummun lukitsemiseksi ja sisäisten vaurioiden välttämiseksi.
- Siirrä laitetta aina varoen, sillä se on raskas. Käytä aina suojakäsineitä ja suojaavia jalkineita.
- Vaurioitunutta laitetta ei saa asentaa tai käyttää.
- Älä asenna laitetta paikkaan, jossa laitteen luukku ei voida avata kokonaan.
- Säädä jalkoja, jotta laitteen ja lattian väliin jää riittävästi tilaa.
- Kun laite on asetettu lopulliseen asennuspaikkaan, tarkista, että se on oikein tasapainossa vesivaakaa käyttäen. Säädä tarvittaessa laitteen säätöjalkoja.

2.2 Sähköliitännät



VAROITUS!

Tulipalo- ja sähköiskuvaara.

- Laite on kytkettävä maadoitettuun pistorasiaan.
- Kytke pistoke maadoitettuun pistorasiaan.
- Älä käytä jakorasioita tai jatkojohtoja.
- Älä vedä virtajohtosta pistoketta irrottaessasi. Vedä aina pistokkeesta.
- Älä koske virtajohtoon tai pistokkeeseen märillä käsillä.

2.3 Vesiliitäntä

- Varo, etteivät vesiletkut vaurioidu.
- Anna veden valua, kunnes se on puhdasta ja kirkasta ennen uusien putkien liittämistä, kun putkia ei ole käytetty pitkään aikaan, korjaustöiden jälkeen tai kun uusia laitteita (vesimittarit, jne.) on asennettu.
- Tarkista ensimmäisen käyttökerran aikana ja sen jälkeen, ettei laitteessa ole vesivuotojen merkkejä.

2.4 Käyttö



VAROITUS!

Virheellinen käyttö voi aiheuttaa henkilövahinkoja, sähköiskuja, tulipaloja, palovammoja tai laitteen vaurioitumisen.

- Älä aseta laitteeseen, sen lähelle tai päälle syttyviä tuotteita tai syttyviin tuotteisiin kostutettuja esineitä.
- Älä koske luukun lasiin pesuohjelman ollessa käynnissä. Lasi voi olla kuuma.
- Älä kuivaa vaurioituneita (repeytyneitä, rispaantuneita)

tekstiilejä, joissa on pehmusteita tai täyhteitä.

- Jos pyykki on pesty tahrannoistainetta käyttäen, suorita ylimääräinen huuhteluohjelma ennen kuivausohjelman käynnistämistä.
- Varmista, että kaikki metalliosat on poistettu pyykistä.
- Kuivaa vain tekstiilejä, jotka voidaan kuivata laitteessa. Noudata tekstiilien hoito-ohjemerkinä.
- Älä istu tai seiso laitteen avoimen luukun päällä.
- Älä kuivaa laitteessa täysin märkiä vaatteita.
- Älä anna kuumien esineiden koskea laitteen muoviosia.
- Poista pesupallo (jos käytössä) ennen kuivausohjelman käynnistämistä.
- Älä käytä pesupalloa, kun asetat tuottoman ohjelman.

2.5 Sisävalo



VAROITUS!

Henkilövahingon vaara.

- Lisätietoa tämän tuotteen sisällä olevista lampuista sekä erikseen myytävistä varalampuista: Kyseiset lamput on suunniteltu kestämaan kodinkoneissa vaativia fyysisiä olosuhteita (esim. lämpötila, värinä, kosteus) tai ne antavat tietoa laitteen toimintatilasta. Niitä ei ole tarkoitettu muihin käyttötarkoituksiin eivätkä ne sovi huoneiden valaisemiseen.
- Kun sisävalo on vaihdettava, ota yhteyttä valtuutettuun huoltoilikkeeseen.

2.6 Huolto

- Kun laite on korjattava, ota yhteyttä valtuutettuun huoltopalveluun. Käytä vain alkuperäisiä varaosia.

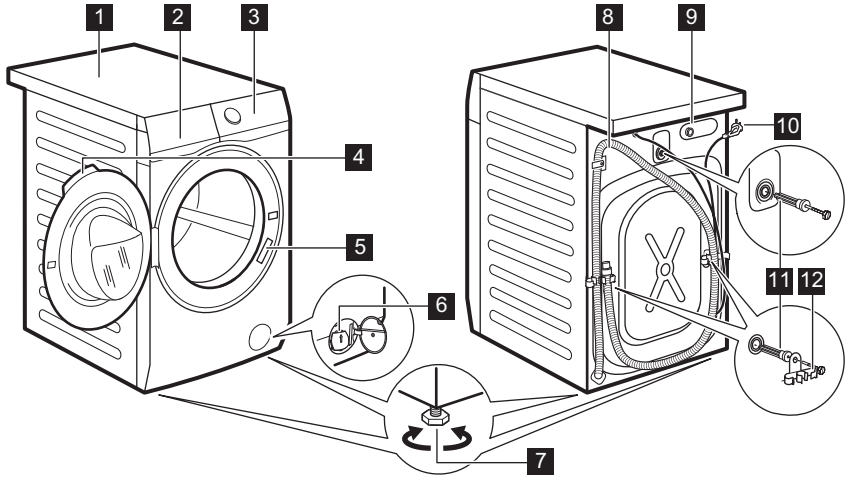
- Huomaa, että itse suoritettut tai muut kuin ammattilaisen suorittamat korjaukset voivat aiheuttaa vaaratilanteita ja mitätöidä takuun.
- Seuraavat varaosat ovat saatavilla 10 vuoden ajan mallin tuotannon lopettamisesta: moottori ja moottorin harjat, moottorin ja rummun välinen voimansiirto, pumput, iskunvaimentimet ja jouset, pesurumpu, rummun ristikko ja vastaavat kuulalaakerit, lämmittimet ja lämpövastukset, mukaan lukien lämpöpumput, putket ja vastaavat laitteistot, kuten letkut, venttiilit, suodattimet ja Aquastop-järjestelmät, piirilevyt, elektroniset näytöt, painekeytkimet, termostaatit ja anturit, ohjelmistot ja laiteohjelmistot, nollausohjelmisto mukaan lukien, luukku, luukun saranat ja tiivisteet, muut tiivisteet, luukun lukitus, muoviset lisäosat (esim. pesuainelokerot). Huomaa, että jotkin näistä varaosista ovat saatavilla ainoastaan ammattilaiskorjaajille ja kaikki varaosat eivät välttämättä koske kaikkia malleja.

2.7 Hävittäminen

- Irrota laite sähköverkosta ja vedenjakelusta.
- Leikkaa virtajohto laitteen läheltä ja hävitä se.
- Poista luukun lukitus, jotta lapset ja eläimet eivät voisi jäädä kiinni rummun sisälle.
- Hävitä laite paikallisten kotitalouksien sähkö- ja elektroniikkalaiteromua (WEEE) koskevien määräyksien mukaisesti.

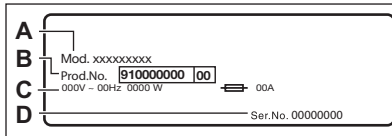
3. TUOTEKUVAUS

3.1 Laitteen kuvaus



- 1** Kansilevy
- 2** Pesuainelokero
- 3** Käyttöpaneeli
- 4** Luukun kahva
- 5** Arvokilpi
- 6** Tyhjennyspumpun sihti
- 7** Säätojalat laitteen tasapainotukseen

- 8** Tyhjennysletku
- 9** Vedenottoletkun liitäntä
- 10** Virtajohto
- 11** Kuljetuspultit
- 12** Letkutuki



Arvokilpi sisältää mallin nimen (A), tuotenumeron (B), sähköarvot (C) sekä sarjanumeron (D).

4. TEKNISET TIEDOT

Mitat	Leveys/korkeus/kokonaissyvyys	59.7 cm /84.7 cm /65.8 cm
Sähköliitäntä	Jännite Kokonaisteho Sulake Taajuus	230 V 2200 W 10 A 50 Hz

Suojakansi takaa kiinteiden hiukkasten ja kosteuden suojaustason, lukuun ottamatta kuitenkin matalajännitteisiä laitteita, joissa ei ole kosteussuojaa		IPX4
Vesiliitäntä 1)		Kylmä vesi
Vedenpaine	Minimi Maksimi	0,5 bar (0,05 MPa) 8 bar (0,8 MPa)
Maksimitäyttömäärä	Puuvilla	10 kg
Maksimikuivapaino	Puuvilla Synteettiset	6 kg 4 kg
Linkousnopeus	Maksimilinkousnopeus	1551 kierrosta minuutissa

1) Liitä vedenottoletku hanaan, jossa on 3/4" kierteitys.

5. ASENNUS

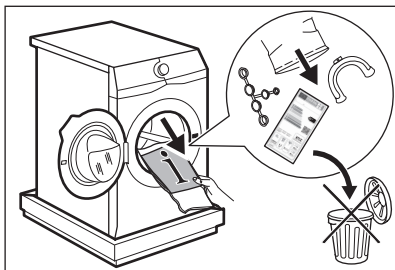


VAROITUS!

Lue turvallisuutta koskevat luvut.

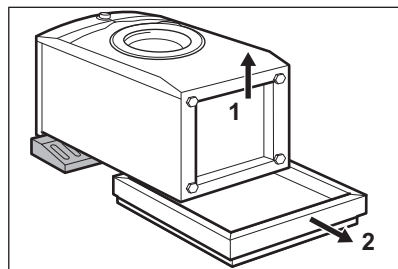
5.1 Pakkauksen purkaminen

1. Avaa luukku. Poista kaikki pyykki koneesta.



Laitteen mukana toimitetut lisävarusteet vaihtelevat mallikohtaisesti.

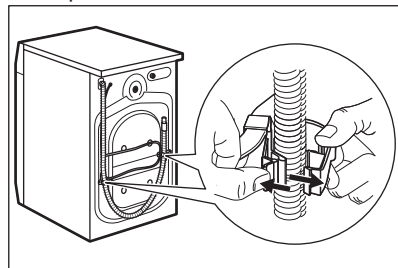
2. Aseta pakkaus lattialle laitteen taakse ja aseta laite varoen alas sen takaosan varaan. Poista polystyreenisuoja alaosasta.



HUOMIO!

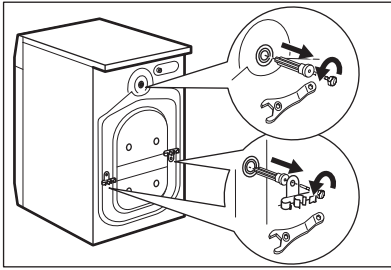
Älä aseta pesukonetta sen etuosan varaan.

3. Aseta laite takaisin pystyasentoon. Irrota virtajohto ja tyhjennysletku letkunpidikkeistä.



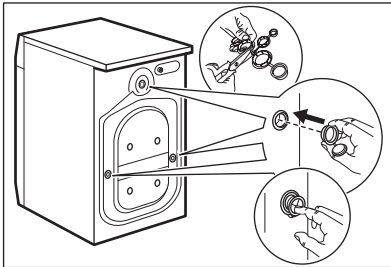
Tyhjennysletkusta tulee vettä. Tämä johtuu siitä, että pesukone on testattu tehtaalla.

4. Irrota kolme kuljetuspulttia ja vedä muoviset välilevyt ulos.



Pakkausmateriaalit ja kuljetustuet kannattaa säilyttää mahdollisia tulevia laitteen kuljetuksia varten.

5. Aseta ohjekirjapussissa olevat muovitulpat reikiin.



5.2 Tietoa asentukseen

Laitteen sijoittaminen ja tasapainottaminen

Säädä laite oikeaoppisesti estääksesi laitteen värinän, äänet ja liikkeet sen käytön aikana.

1. Asenna laite tasaiselle, kovalle lattialle. Laitteen on oltava tasapainossa ja vakaa. Varmista, ettei laite kosketa seinään tai muihin kalusteisiin ja että laitteen alapuolella on riittävästi vapaata tilaa ilmankiertoa varten.
2. Tasapainota laite löysäämällä tai kiristämällä jalkoja. Kaikkien jalkojen on oltava hyvin lattiassa kiinni.



VAROITUS!

Älä aseta pahvi- tai puukappaleita tai vastaavia materiaaleja laitteen jalkojen alapuolelle sen tasapainottamiseksi.

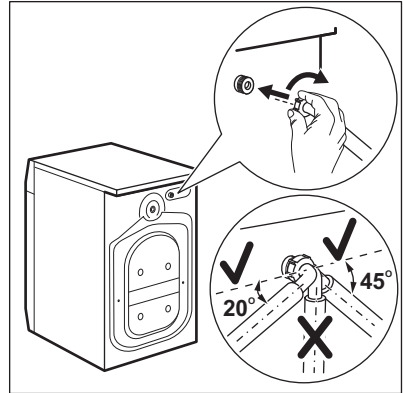
Vedenottoletku



HUOMIO!

Varmista, ettei letkuissa ole vaurioita ja etteivät liittänyt vuoda. Älä käytä jatkoletkua, jos vedenottoletku on liian lyhyt. Ota yhteyttä huoltoliikkeeseen vedenottoletkun vaihtoa varten.

1. Liitä vedenottoletku laitteen takaosaan.



2. Aseta se vasemmalle tai oikealle vesihanan sijainnista riippuen. Varmista, ettei vedenottoletku ole pystyasennossa.
3. Löysää tarvittaessa rengasmutteria letkun asettamiseksi oikeaan asentoon.
4. Liitä vedenottoletku kylmävesihanaan, jossa on 3/4 tuuman kierteitys.

Veden tyhjentäminen

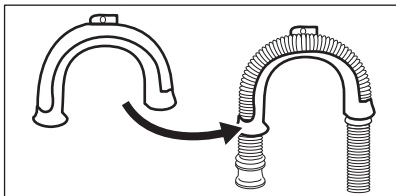
Tyhjennysletkun tulee olla vähintään 60 cm:n ja korkeintaan 100 cm:n korkeudella.



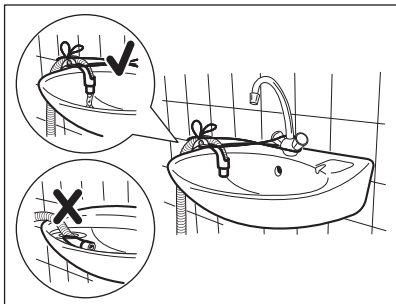
Voit pidentää tyhjennysletkua enintään 400 cm. Ota yhteyttä valtuutettuun huoltopalveluun tyhjennysletkun vaihtamiseksi ja jatkeen saamiseksi.

Tyhjennysletku voidaan liittää eri tavoin:

1. Aseta tyhjennysletku U-muotoon ja aseta se muovisen letkunpidikkeen ympärille.

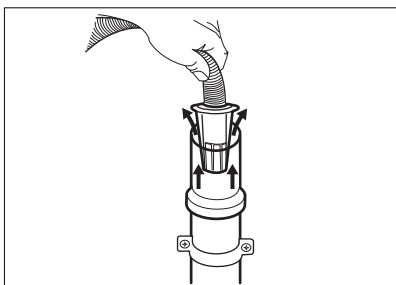


2. Pesualtaan reunaan - kiinnitä pidike vesihanaan tai seinään.

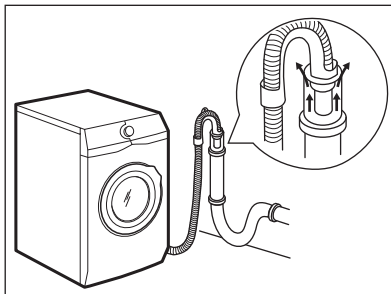


i Varmista, ettei muoviohjain voi liikkua laitteen tyhennyksen aikana ja ettei tyhjennysletkun päätä ole upotettu veteen. Muutoin likaista vettä voi palata laitteeseen.

3. Jos tyhjennysletkun pää näyttää tältä (ks. kuva), voit painaa sen suoraan pystyputkeen.

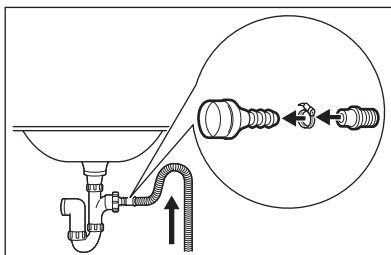


4. Tuuletusaukolla varustettuun pystyputkeen - Aseta tyhjennysletku suoraan tyhjennysputkeen. Katso kuva.

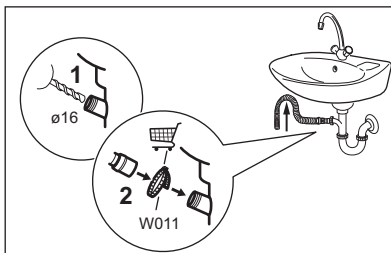


i Tyhjennysletkun päässä on aina oltava ilmarako, toisin sanoen tyhjennysputken sisähalkaisijan (vähintään 38 mm - vähintään 1,5") on oltava suurempi kuin letkun ulkohalkaisija.

5. Ilman muoviletkun ohjainta viemäriputkeen - Aseta tyhjennysletku putkeen ja kiristä se kiinnittimellä. Katso kuva.

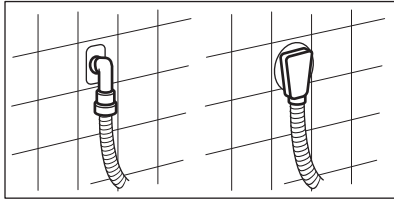


Varmista, että tyhjennysletku on asennettu niin, että jäljelle jäävät hiukkaset eivät pääse altaasta laitteeseen.



Liitä tyhjennysletku viemäriin ja kiristä se kiinnittimellä. Varmista, että tyhjennysletku on asennettu niin, että jäljelle jäävät hiukkaset eivät pääse altaasta laitteeseen.

6. Aseta letku suoraan huoneen seinään rakennettuun tyhjennysputkeen kiinnittimellä kiristäen.



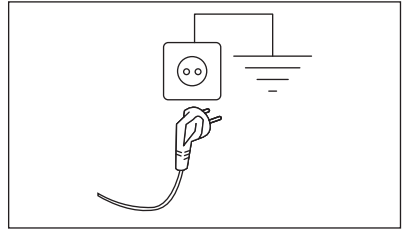
5.3 Sähköliitäntä

Pistoke voidaan liittää pistorasiaan asennuksen jälkeen.

Vaaditut sähköarvot on merkitty arvokilpeen sekä "Tekniset tiedot" -lukuun. Varmista, että ne soveltuvat käytettyyn verkkovirtalähteeseen.

Tarkista, että kodin sähköjärjestelmä kestää vaaditun maksimikuorman huomioiden myös muut käytössä olevat sähkölaitteet.

Kytke laite maadoitettuun pistorasiaan.



Kun laite on asennettu paikalleen, virtajohdon on oltava helppopääsyisessä paikassa.

Ota yhteyttä valtuutettuun huoltoilikkeeseen sähkötöiden suorittamiseksi asennuksen yhteydessä.

Valmistaja ei vastaa millään tavalla vaurioista tai vahingoista, jotka ovat aiheutuneet edellä esitettyjen turvallisuusohjeiden laiminlyönnistä.

6. LISÄVARUSTEET

6.1 Saatavilla osoitteesta www.electrolux.com/shop tai valtuutetulta jälleenmyyjältä



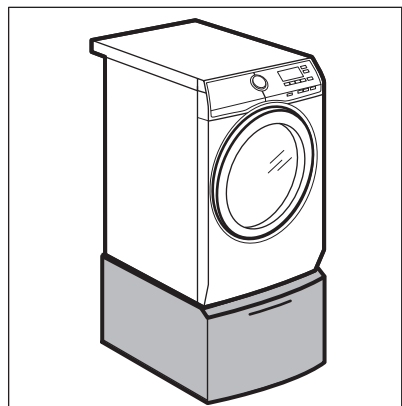
Ainoastaan ELECTROLUXin hyväksymät asianmukaiset lisävarusteet voivat taata laitteen turvallisuusstandardit. Jos hyväksymättömiä osia käytetään, mahdolliset vaateet mitätöityvät.

6.2 Kiinnityslevypakkaus

Jos asennat laitteen jonkin muun kuin ELECTROLUX-yhtiön toimittamalle jalustalle, asenna laite kiinnityslevyihin.

Lue lisävarusteen mukana toimitetut ohjeet tarkasti.

6.3 Vetolaatikollinen jalusta



Tarkoitettu laitteen nostamiseen, helpottaa koneen täyttöä ja tyhjennystä.

Laatikkoa voidaan käyttää pyykin säilytykseen, kuten: pyyhkeiden,

puhdistustuotteiden jne. muiden tuotteiden säilytykseen.

7. KÄYTTÖPANEELI

7.1 Erikoistoiminnot

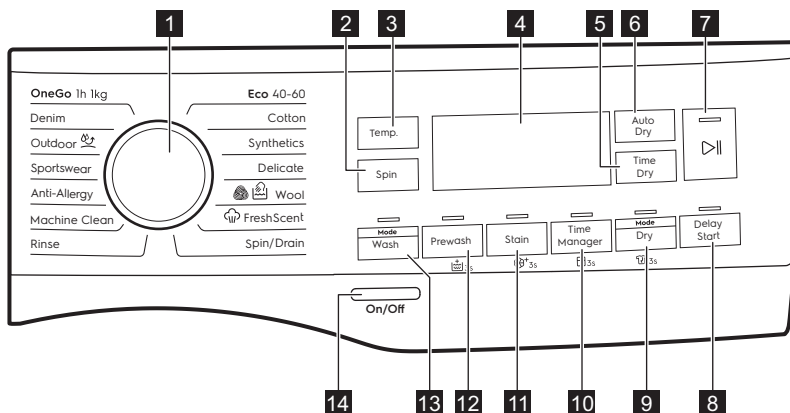
Uusi kuivaava pesukoneesi pesee pyykkiä hellävaraisesti käyttäen mahdollisimman vähän vettä, energiaa ja pesuainetta.

- **FreshScent System** tarjoaa uusien **Raikas tuoksu**-höyryohjelman ansiosta täydellisen ratkaisun arkalaatuisimpienkin pyykkien raikastamiseen niitä pesemättä. Käytä **ELECTROLUX**in kehittämää hellävaraista hajustetta miellyttävän "vastapestyn" tuoksun lisäämiseksi

pyykeihin hajujen ja ryppyjen poistamisen aikana.

- **Soft Plus-lisätoiminnon** ansiosta huuhteluaine jakautuu tasaisesti pyykeihin imeytyen niihin syvälle täydellistä pehmyyttä varten.
- **SensiCare System** tunnistaa täyttömäärän ja säätää ohjelman keston 30 sekunnissa. Pesuohjelma mukautuu täyttömäärään ja tekstiilien tyyppiin optimoimalla keston, energian- sekä vedenkulutuksen.

7.2 Käyttöpaneelin kuvaus



i Pysyvät lisätoiminnot asetetaan painamalla ja pitämällä alhaalla vastaavaa painiketta vähintään 3 sekunnin ajan.

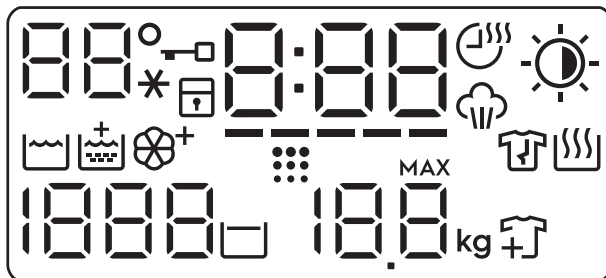
- 1** Ohjelmanvalitsin
- 2** Linkous -kosketuspainike
- 3** Lämpötila -kosketuspainike
- 4** Näyttö
- 5** Aikaohjattu kuivaus -kosketuspainike
- 6** Autom. kuivaus -kosketuspainike

- 7** Käynnistä/Tauko -kosketuspainike ▶||
- 8** Ajastin -kosketuspainike
- 9** Tila - Kuivaus -kosketuspainike ja pysyvä Rypistymisenesto-lisätoiminto 3s
- 10** Time Manager -kosketuspainike ja pysyvä Lapsilukko-lisätoiminto 3s
- 11** Tahranpoisto kosketuspainike ja pysyvä Soft Plus-lisätoiminto 3s
- 12** Esipesu -kosketuspainike ja pysyvä Lisähuuhtelu-lisätoiminto 3s

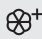





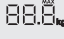

13 Tila - Pesu -kosketuspainike

14 Päällä/Pois -painike On/Off

7.3 Näyttö



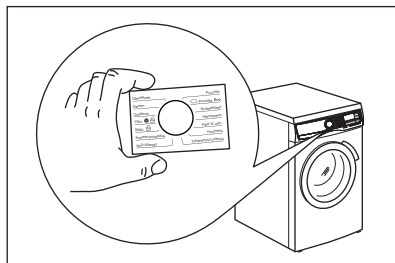
88°*	Lämpötila-alue: 88 Lämpötilan merkkivalo. --* Kylmän veden merkkivalo.
🔒	Luukku lukittu -merkkivalo.
🔒	Lapsilukon merkkivalo.
000	Digitaalinen merkkivalo voi näyttää seuraavat: <ul style="list-style-type: none"> • Ohjelman kesto (esim. 2:40, pesu- ja/tai kuivausvaihe). • Viiveaika (esim. 2h). • Ohjelman loppu (0:00). • Varoituskoodi (esim. E20). • Virhenäyttö (- - -).
----	Time Manager -merkkivalo.
☀️	Aikaohjattu kuivaus -merkkivalo.
👤	Höyrytysvaiheen merkkivalo.
☀️	Autom. kuivaus merkkivalo: <ul style="list-style-type: none"> ☀️ Silityskuiva ☀️ Kaappikuiva ☀️ Erittäin kuiva
👤	Pesuvaiheen merkkivalo
👤	Lisähuuhtelun merkkivalo.

	Soft Plus -merkkivalo.
	Rummun puhdistus -merkkivalo. Rummun puhdistus on suositeltavaa. Katso osio "Rummun puhdistaminen" luvusta "Hoito ja puhdistus".
	Rypistymisenestovaiheen merkkivalo.
	Kuivausvaiheen merkkivalo.
	Linkousalue: Linkousnopeuden merkkivalo - - - Ei linkousta -merkkivalo. Linkousvaihe on pois käytöstä.
	Rypistymisen esto -merkkivalo.
	Maksimitäyttömäärän merkkivalo (katso luku "SensiCare System -täyttömäärätunnistus"). MAX Se vilkkuu, kun pyykkimäärä ylittää valitun ohjelman ilmoitetun maksimitäyttömäärän.
	Lisää pyykkiä -merkkivalo. Syytty pesuvaiheen alussa, kun laite voidaan edelleen keskeyttää pyykkien lisäämiseksi.

7.4 Monikieliset merkit


Koneen mukana toimitetaan tarramerkkejä eri kielillä.

Voit liimata haluamasi merkin ohjelmanvalitsimen viereen.



8. SÄÄTIMET JA PAINIKKEET

8.1 Johdanto

-  Lisätoimintoja/toimintoja ei ole saatavilla kaikissa pesuohjelmissa. Tarkista lisätoimintojen/toimintojen ja pesuohjelmien yhteensopivuus kappaleesta "Ohjelmataulukko". Lisätoiminto/toiminto voi poissulkea toisen toiminnon, laite ei tällöin mahdollista yhteensopimattomien lisätoimintojen/toimintojen asettamista.

8.2 Päällä/Pois

Laite voidaan kytkeä toimintaan tai pois toiminnasta painamalla tätä painiketta muutaman sekunnin ajan. Kaksi erilaista äänimerkkiä kuuluu, kun laite kytketään toimintaan tai pois toiminnasta.


Koska Valmiustila-toiminto kytkee laitteen automaattisesti pois toiminnasta joidenkin minuuttien kuluttua energiankulutuksen vähentämiseksi, laitteen kytkeminen uudelleen toimintaan voi olla tarpeen.

Katso lisätietoa kohdasta "Valmiustila" luvusta "Päivittäinen käyttö".

8.3 Lämpötila

Kun valitset pesuohjelman, laite ehdottaa automaattisesti oletuslämpötilaa.

Kosketa tätä painiketta toistuvasti, kunnes haluamasi lämpötila tulee näkyviin näyttöön.

Kun näytössä näkyy merkkivalo , laite ei lämmitä vettä.


8.4 Linkous


Kun ohjelma asetetaan, laite asettaa automaattisesti ohjelman maksimilinkousnopeuden. Ei koske Denim-ohjelmaa. Tällä lisätoiminnolla voit vähentää oletuslinkousnopeutta.


Kosketa tätä painiketta toistuvasti, kun haluat:


- **Laskea linkousnopeutta.** Näytössä näkyy vain asetetun ohjelman tarjoamat linkousnopeudet.
- Linkouksen lisävalinnat **Ei linkousta**

Aseta tämä lisätoiminto kaikkien linkousvaiheiden poistamiseksi. Laite suorittaa vain valitun pesuohjelman tyhjennysvaiheen. Aseta tämä lisätoiminto erittäin arkalaatuisia tekstiilejä varten. Huuhteluvaihe käyttää enemmän vettä joissakin pesuohjelmissa

- Kytke **Rypistymisen esto** -lisätoiminto toimintaan. Viimeistä linkousta ei suoriteta. Viimeistä huuhteluvettä ei tyhjennetä koneesta pyykin rypistymisen estämiseksi. Pesuohjelma päättyy ja vesi jää rumpuun.

Merkkivalo  palaa näytössä. Luukku on lukittuna ja rumpu pyörii säännöllisesti rypistymisen estämiseksi. Luukun lukitus voidaan avata vasta sitten, kun vesi on tyhjenetty.

Jos Käynnistä/Tauko -painiketta kosketetaan, laite suorittaa linkousvaiheen ja tyhjentää koneesta veden.

-  Laite tyhjentää veden automaattisesti noin 18 tunnin kuluttua.

8.5 Tila - Pesu


Tällä painikkeella voit kytkeä pesutilan päälle tai pois päältä. Kun pesutila on päällä, painikkeen merkkivalo palaa.

8.6 Esipesu

Tämän lisätoiminnon avulla voit lisätä esipesuvaiheen pesuohjelmaan.


Vastaava merkkivalo syttyä kosketuspainikkeen yläpuolella.

- Lisää tämän lisätoiminnon avulla ohjelmaan esipesuvaihe 30 °C ennen pesuvaihetta. Tämän lisätoiminnon käyttöä suositellaan, kun pyykki ovat erittäin likaisia (erityisesti jos niissä on hiekkaa, pölyä, mutaa tai muita kiinteitä hiukkasia).


-  Lisätoiminnot voivat pidentää ohjelman kestoa.

8.7 Pysyvä lisähuuhtelu

Tämän lisätoiminnon avulla voit asettaa lisähuuhtelun pysyvästi uuteen ohjelmaan.

Kytke tämä lisätoiminto **päälle/pois päältä** pitämällä Esipesu-painiketta alhaalla 3 sekunnin ajan, kunnes näytön merkkivalo  **sytty/sammutuu.**

Kun se on kytketty päälle, laite palauttaa tämän lisätoiminnon sen sammuttamisen tai ohjelman muuttamisen/nollaamisen jälkeen.


-  Tämä lisätoiminto pidentää ohjelman kestoa.


8.8 Tahranpoisto

Kosketa tätä painiketta tahranpoistovaiheen lisäämiseksi ohjelmaan.

Vastaava merkkivalo syttyä kosketuspainikkeen yläpuolella.

Käytä tätä lisätoimintoa vaikeiden tahrojen poistamiseen.


Kun asetat tämän lisätoiminnon, lisää tahranpoistoainetta lokeroon .

 Tämä lisätoiminto pidentää ohjelman kestoa. Tämä lisätoiminto ei ole käytettävissä alle 40 °C:n ohjelmissa.


8.9 Pysyvä Soft Plus 3s

Aseta tämä lisätoiminto huuhteluaineen jakautumisen optimoimiseksi ja tekstiilien pehmentämiseksi.

Suosittelaaan huuhteluainetta käyttäessä.

Kytke tämä lisätoiminto **päälle/pois päältä** pitämällä Tahrnpoisto-painiketta alhaalla 3 sekunnin ajan, kunnes näytön merkkivalo  **syttyy/sammuu**.

Kun se on kytketty päälle, laite palauttaa tämän lisätoiminnon sen sammuttamisen tai ohjelman muuttamisen/nollaamisen jälkeen.

 Tämä lisätoiminto pidentää ohjelman kestoa.

8.10 Time Manager

Tämän lisätoiminnon avulla voit lyhentää ohjelman kestoa täyttömäärästä ja likaisuustasosta riippuen.

Kun asetat pesuohjelman, näytössä näkyy oletuskesto ja viivoja -----.

Lyhennä ohjelman kestoa tarpeen mukaan koskettamalla Time Manager-painiketta. Näytössä näkyy ohjelman uusi kesto ja viivojen määrä vähenee sen mukaan:

----- valitaan, kun kone on täynnä normaaliikaista pyykkiä.

---- pikaohjelma, kun kone on täynnä vähän likaista pyykkiä.

-- erittäin nopea ohjelma pienelle pyykkimäärälle (enintään puoli koneellista) ja vähän likaisille pyykeille.

- lyhin ohjelma pienen pyykkimäärän raikastamiseen.

Time Manager on käytettävissä vain taulukon ohjelmissa.

-merkkivalo	Eco 40-60	Puuvilla	Synteettiset
----- 1)	■	■	■
----	■	■	■
---	■	■	■
--	■	■	■
-	■	■	■

1) Kaikkien ohjelmien oletuskesto.

Time Manager höyryohjelmien kanssa





Kun höyryohjelma asetetaan, tällä painikkeella voidaan valita kolme höyrytasoa ja ohjelman kesto lyhenee sen mukaan:

- --- : maksimi.
- -- : keskitaso.
- - : minimi.

8.11 Lapsilukko 3s

Tämän lisätoiminnon avulla voit estää lasten leikkimisen käyttöpaneelilla.

Kytke tämä lisätoiminto **päälle/pois päältä** pitämällä Time Manager-painiketta alhaalla, kunnes näytön merkkivalo  **syttyy/sammuu**.

Kun se on kytketty päälle, laite palauttaa tämän lisätoiminnon sen sammuttamisen tai ohjelman muuttamisen/nollaamisen jälkeen. Jos jotakin painiketta painetaan, merkkivalo  vilkkuu ilmoittaen, että painikkeet ovat pois käytöstä.

8.12 Tila - Kuivaus


Tällä painikkeella voit kytkeä kuivaustilan päälle tai pois päältä. Kun kuivaustila on päällä, painikkeen merkkivalo palaa.

8.13 Pysyvä rypistymisenesto



Tämä lisätoiminto lisää ohjelman loppuun lyhyen rypistymisenestovaiheen.

Tämä vaihe vähentää tekstiilien ryppyjä ja helpottaa niiden silittämistä.

Kytke tämä lisätoiminto **päälle/pois päältä** pitämällä Tila - Kuivaus-painiketta alhaalla 3 sekunnin ajan, kunnes näytön merkkivalo  **syttyy/samuu**.

Kun se on kytketty päälle, laite palauttaa tämän lisätoiminnon sen sammuttamisen tai ohjelman muuttamisen/nollaamisen jälkeen.



Lisätoiminto voi pidentää ohjelman kestoa.

8.14 Aikaohjattu kuivaus

Time Dry

Aseta aika kuivattavien pyykkien mukaan tätä painiketta koskettamalla (katso taulukko "Ajastettu kuivaus"). Asetettu arvo näkyy näytössä.

Jokainen tämän painikkeen kosketus lisää arvoa viidellä minuutilla.






Kaikkia aika-arvoja ei voida asettaa eri tyyppisille pyykeille.

8.15 Autom. kuivaus Auto Dry

Aseta jokin laitteen ehdottamasta automaattisesta kuivaustasosta tätä painiketta koskettamalla.

Näyttöön syttyy vastaavan kuivaustason merkkivalo:

-  **Silityskuiva:** silittävä pyykki.
-  **Kaappikuiva:** kaappiin asetettava pyykki.
-  **Erittäin kuiva:** täysin kuivattava pyykki.





Kaikkia automaattisia tasoja ei voida asettaa kullekin pyykkityypille.


8.16 Ajastin Delay Start

Tämän lisätoiminnon avulla voit ohjelmoida ohjelman käynnistymään parempana ajankohtana.

Aseta vaadittu viive koskettamalla painiketta toistuvasti. Aikaa kasvaa yhden tunnin astein 20 tuntiin saakka.

Näytössä näkyy merkkivalo  ja valittu ajastin. Kun olet koskettanut Käynnistä/Tauko -painiketta, laitteen ajanlaskenta käynnistyy ja luukku on lukittu.





8.17 Käynnistä/Tauko



Käynnistä, keskeytä laite tai käynnissä oleva ohjelma koskettamalla Käynnistä/Tauko -painiketta.


9. OHJELMAT




9.1 Ohjelmataulukko

Ohjelma Oletuslämpö- tila Lämpötilaväli	Viitteelli- nen lin- kousno- peus Linkous- nopeuden asteikko	Maksi- mitäyt- tö	Ohjelman kuvaus (Pestävä pyykki ja likaisuustaso)
Eco 40-60 (Pelkkä pesu - tila) 40 °C ¹⁾ 60 °C ²⁾ – 30 °C	1600 kier- rosta mi- nuutissa 1600 kier- rosta mi- nuutissa – 400 kier- rosta mi- nuutissa	10 kg	Valkoinen ja värinpitävä puuvilla. Normaali- likainen pyykki.
Eco 40-60+ Kaappikuivata- so (Pesu ja kuivaus -tila) 40 °C ³⁾ 60 °C – 30 °C	1600 kier- rosta mi- nuutissa 1600 kier- rosta mi- nuutissa – 400 kier- rosta mi- nuutissa	6 kg	
Eco 40-60 + Kaappikuivata- so (Pelkkä kui- vaus -tila) ⁴⁾	-	6 kg	Valkoinen ja värinpitävä puuvilla.
Puuvilla 40 °C 90 °C – Kylmä	1600 kier- rosta mi- nuutissa (1600- 400 kierrosta minuutis- sa)	10 kg	Valkoinen ja värillinen puuvilla. Normaali- erittäin ja vähän likainen pyykki.
Synteettiset 40 °C 60 °C – Kylmä	1200 kier- rosta mi- nuutissa (1200 - 400 kier- rosta mi- nuutissa)	4 kg	Siliävät tai sekapyykki. Normaali- likainen pyykki.

Ohjelma Oletuslämpötila Lämpötilaväli	Viitteellinen linkousnopeus Linkousnopeuden asteikko	Maksimitäyttö	Ohjelman kuvaus (Pestävä pyykki ja likaisuustaso)
Hienopesu 30 °C 40 °C – Kylmä	1200 kierrosta minuutissa (1200- 400 kierrosta minuutissa)	2 kg	Arkalaatuiset tekstiilit (esim. akryyli, viskoosi ja sekapyykki), jotka edellyttävät hellävaraisempaa pesua. Normaali- ja vähän likainen pyykki.
 Villa 40 °C 40 °C – Kylmä	1200 kierrosta minuutissa (1200 - 400 kierrosta minuutissa)	1.5 kg	Konepestävä villa, käsinpestävä villa ja muut tekstiilit, joissa on merkintä «käsinpesu»⁵⁾.
<h3>Höyryohjelma </h3> <p>Höyryohjelmilla voidaan vähentää ryppyjä ja hajuja⁶⁾ vain raikastamista vaativia vaatteita, välttää pesun. Avaa tekstiilin kuidut, minkä jälkeen niiden silytys on helpompaa. Poista pyykkit rummusta pian ohjelman päättymisen jälkeen⁷⁾. Höyryohjelmat eivät suorita hygieenisia ohjelmavaiheita. Älä aseta tätä ohjelmaa seuraavanlaisiin tekstiileihin:</p> <ul style="list-style-type: none"> • Tekstiilit, joka eivät sovi kuivausrummussa kuivattaviksi. • Merkillä "Vain kuivapesu" varustetut tekstiilit. 			
<h3>Raikas tuoksu -järjestelmä</h3> <h4>ELECTROLUX hajuste.</h4> <p>Tätä erityistä hellävaraista hajustetta käyttäessä saat pyykkit tuoksumaan vastapestyiltä: lisää yksi annospullo lokeroon  ja käynnistä höyryohjelma. Vähennä hajustemäärää pienempien pyykkimäärien kohdalla. Painikkeella Time Manager voidaan lyhentää ohjelman kestoa käsitellessä vaatteita, jotka vaativat alhaisen pesulämpötilan.</p> <p>ÄLÄ:</p> <ul style="list-style-type: none"> • Kuivaa hajusteilla käsiteltyjä vaatteita kuivausrummussa. Muutoin hajusteet haihtuvat pois. • Käytä hajustetta muuhun kuin tässä kuvattuihin tarkoituksiin. • Käytä hajustetta uusiin vaatteisiin. Uudet vaatteet voivat sisältää niiden viimeisteilyssä käytettyjen yhdisteiden jäämiä, jotka eivät sovi hajusteisiin. <p> Hajusteiden annospulloja on saatavilla ELECTROLUX-verkkokaupasta tai valtuutetulta jälleenmyyjältä.</p>			

Ohjelma Oletuslämpötila Lämpötilaväli	Viitteellinen linkousnopeus Linkousnopeuden asteikko	Maksimitäyttö	Ohjelman kuvaus (Pestävä pyykki ja likaisuustaso)
 Raikas tuoksu	-	1 kg	<p>Puuvilla, Synteettiset, Hellävarainen. Lyhyt ja hellävarainen höyryohjelma erittäin arkalaatuistenkin vaatteiden raikastamiseen (esim. erittäin arkalaatuiset vaatteet, joissa on paljetteja, pitsiä jne.). Pienempien pyykkimäärien kohdalla ohjelman kestoa on mahdollista lyhentää entisestään käyttäen Time Manager-lisätoimintoa.</p> <p> VAROITUS! Älä käytä tätä ohjelmaa villaan tai vaatteisiin, joissa on "vain kuiva-pesu" -merkintä.</p>
Linkous/ Tyhjennys	1600 kierosta minuutissa (1600 - 400 kierosta minuutissa)	10 kg	Kaikki tekstiilit villaa ja arkalaatuisia tekstiilejä lukuun ottamatta. Pyykin linkoaminen ja veden tyhjentäminen rummusta.
Huuhtelu	1600 kierosta minuutissa (1600- 400 kierrosta minuutissa)	10 kg	Kaikki tekstiilit villaa ja erittäin arkalaatuisia tekstiilejä lukuun ottamatta. Pyykkien huuttelu- ja linkousohjelma. Oletuslinkousnopeus vastaa puuvillaohjelmien linkousnopeutta. Laske linkousnopeutta pyykin laadun mukaan. Aseta tarvittaessa Lisähuuttelu-lisätoiminto huutteluiden lisäämiseksi. Kun linkousnopeus on alhainen, laite suorittaa kevyitä huutteluita ja lyhyen linkouksen.

Ohjelma Oletuslämpötila Lämpötilaväli	Viitteellinen linkousnopeus Linkousnopeuden asteikko	Maksimitäyttö	Ohjelman kuvaus (Pestävä pyykki ja likaisuustaso)
Koneen puhdistus 60 °C	1200 kierrosta minuutissa (1200 - 400 kierrosta minuutissa)	-	<p>Huolto-ohjelma, joka pesee ja raikastaa rummun kuumalla vedellä sekä poistaa hajuja mahdollisesti aiheuttavat jäämät. Suorita tämä ohjelma kerran kuukaudessa parhaiden tuloksien saavuttamiseksi. Poista kaikki pyykki rummista ennen tämän ohjelman suorittamista. Aseta pesuainelokerikon pesuvaiheen lokeroon läppä yläasentoon. Kaada kupillinen klooripitoista valkaisuainetta tai pesuaineen puhdistusainetta pesuvaiheen lokeroon. ÄLÄ KÄYTTÄ molempia samanaikaisesti.</p> <p> Suorita ylimääräinen huuhtelujakso rummun puhdistamisen jälkeen tyhjällä rummulla ja ilman pesuainetta mahdollisten valkaisuainejäämien poistamiseksi.</p> <p>Jos asetat tämän ohjelman valinnalla Tila - Kuivaus, laite suorittaa nukanpoistotoiminnon. Katso luku "Tekstiilien nukka".</p>
Antiallergia 60 °C	1600 kierrosta minuutissa (1600 - 400 kierrosta minuutissa)	10 kg	<p>Valkoinen puuvilla. Tämä ohjelma poistaa mikro-organismit, sillä sen pesuvaiheen aikana lämpötila on useiden minuuttien ajan yli 60 °C. Tämä auttaa poistamaan mikrobit, bakteerit, mikro-organismit ja hiukkaset. Lisähuuhteluvaihe varmistaa, että pesuainejäämät ja siitepölyt/allergeenit poistuvat tehokkaasti. Pesu on täten tehokkaampi.</p>
Urheiluvaatteet 30 °C 40 °C – Kylmä	1200 kierrosta minuutissa (1200- 400 kierrosta minuutissa)	4 kg	<p>Siliävät ja urheiluvaatteet. Tämä ohjelma on suunniteltu nykyaikaisten ulkovaatteiden helävaraiseen pesuun, se sopii myös kuntosali-, pyöräily- tai lenkkeilyvaatteiden jne. pesuun.</p>

Ohjelma Oletuslämpötila Lämpötilaväli	Viitteellinen linkousnopeus Linkousnopeuden asteikko	Maksimitäyttö	Ohjelman kuvaus (Pestävä pyykki ja likaisuustaso)
 Outdoor 30 °C 40 °C – Kylmä	1200 kierrosta minuutissa (1200- 400 kierrosta minuutissa)	2 kg	 Älä käytä huuhteluainetta ja varmista, ettei pesuainelokerossa ole huuhteluainejäämiä. Ulkovaatteet, tekniset, urheilukankaat, vetä hylkivät ja hengittävät takit, irrotettavalla fleece-paidalla tai sisösalla varustetut ulkoilutakit.  Pesu- ja kuivausohjelmassa kuivausvaihe toimii myös vettä hylkivän pinnan käsittelynä. Varmista, että tekstiilin hoito-ohjemerkinä sallii rumpukuivauksen.
Denim 30 °C 40 °C – Kylmä	1200 kierrosta minuutissa (1200 - 400 kierrosta minuutissa)	4 kg	Farkkukankaiden erikoisohjelma hellävaraisella pesuvaiheella värrien haalistumisen ja tahrojen minimoimiseksi. Pienempää täyttömäärää suositellaan hellävaraisempaa hoitoa varten.
OneGo 1h 1kg 30 °C 40 °C – 30 °C	1200 kierrosta minuutissa (1200 - 400 kierrosta minuutissa)	1 kg	Sekapyykki (puuvilla ja keinokuitu). Täydellinen lyhyt ohjelma jopa 1 kg:n pyykkimäärän pesemiseksi ja kuivaamiseksi yhdellä kertaa. Se kestää vain yhden tunnin.

Ohjelma Oletuslämpötila Lämpötilaväli	Viitteellisen linkousnopeus Linkousnopeuden asteikko	Maksimitäyttö	Ohjelman kuvaus (Pestävä pyykki ja likaisuustaso)
<ul style="list-style-type: none"> • Nollausasento. Näytössä näkyy vain viivoja. 			

1) Euroopan unionin komission asetuksen 2019/2023 mukaan. Tämä ohjelma pystyy pesemään lämpötilassa 40 °C tai 60 °C pestävän normaalilikaisen puuvillapyykin samanaikaisesti yhdellä ohjelmalla käyttäessä oletuslämpötilaa ja -linkousnopeutta ainoastaan pesutilassa nimelliskapasiteetilla 10 kg.



Katso pyykin lämpötila, ohjelman kesto sekä muut tiedot luvusta "Kulutusarvot".

Energiankulutuksen kannalta tehokkaimpia ohjelmia ovat yleensä alhaisemman lämpötilan ja pitemmän keston omaavat ohjelmat.

2) Puuvillan säästöohjelma. Tämä ohjelma lämpötilassa 60 °C täyttömäärällä 10 kg on energiatarrassa annettujen tietojen viiteohjelma direktiivin 96/60/EY mukaisesti. Aseta tämä ohjelma saavuttaaksesi hyvät pesutulokset ja vähentääksesi virrankulutusta. Pesuohjelman aika on pitempi.

3) Euroopan unionin komission asetuksen 2019/2023 mukaan. Tämä ohjelma pesee lämpötilassa 40 °C tai 60 °C pestävän normaalilikaisen puuvillapyykin samanaikaisesti yhdellä ohjelmalla ja kuivausvaiheen jälkeen pyykit voidaan asettaa välittömästi kaappiin käyttäessä oletuslämpötilaa ja -linkousnopeutta pesu- ja kuivaustilassa nimelliskapasiteetilla 6 kg ja Kaappikuiva-tasolla.




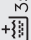
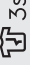



4) Tämä ohjelma on energiatarrassa annettujen tietojen kuivauksen viiteohjelma direktiivin 96/60/EY mukaisesti. Standardin EN 50229 mukaisesti testi tulee suorittaa ilmoitetun maksimikuivauskapasiteetin ENSIMMÄISELLÄ kuivusmäärällä (koostumus standardin EN61121 mukainen) valitsemalla AUTOMAATTINEN KAAPPIKUIVA Eco 40-60-ohjelmassa. TOINEN kuivusmäärä jäljellä jäävällä kuormalla tulee testata asettamalla puuvillan AUTOMAATTINEN KAAPPIKUIVA Eco 40-60-ohjelmassa.

5) Tämän ohjelman aikana rumpu pyörii hitaasti hellävaraista käsittelyä varten. Voi vaikuttaa, että rumpu ei pyöri tai se pyörii virheellisesti, tämä on kuitenkin normaalia tässä ohjelmassa.

6) Höyryohjelma ei poista erityisen voimakkaita hajuja.

7) Höyrykäsittelyn päätyttyä pyykit voivat tuntua kosteilta. Ripusta pyykit ulos kuivumaan muutamaksi minuutiksi.

Ohjelmien lisätoimintojen yhteensopivuus

Ohjelma	 Linkous	-- -- Ei linkousta		 Prewash Esipesu ¹⁾	 3s	 Tahranpoisto	 3s	Time Manager	 3s	 Ajastin
Eco 40-60	■	■	■	■	■	■	■	■	■	■
Puuvilla	■	■	■	■	■	■	■	■	■	■
Synteettiset	■	■	■	■	■	■	■	■	■	■
Hienopesu	■	■	■		■		■		■	■
 Villa	■	■	■							■
 Raikas tuoksu								■		■
Linkous/Tyhjennys	■	■ ²⁾								■
Huuhtelu	■	■	■		■				■	■
Koneen puhdistus	■	■								■
Antiallergia	■	■	■	■	■	■	■		■	■
Urheiluvaatteet	■	■	■	■	■				■	■
 Outdoor	■	■	■		■				■	■
Denim	■	■	■		■		■		■	■

Ohjelma	Spin Linkous	Ei linkousta	Prewash Esipesu ¹⁾	Stains Tahranpoisto	Time Manager	Ajastin
OneGo 1h 1kg						

1) Esipesu ja Tahranpoisto toimintoja ei voida valita samanaikaisesti.

2) Jos asetat lisätoiminnon Ei linkousta, laite suorittaa vain tyhjennyksen.

Kullekin ohjelmalle soveltuvat pesuaineet

Ohjelma	Yleiskäyttöinen pesujauhe ¹⁾	Yleinen nestepe-suaine	Väriillisen pyykin nestepe-suaine	Hienopyykki, villavaatteet	Erikaisohjelma
Eco 40-60	▲	▲	▲	--	--
Puuvilla	▲	▲	▲	--	--
Synteettiset	▲	▲	▲	--	--
Hienopesu	--	--	--	▲	▲
Villa	--	--	--	▲	▲
Antiallergia	▲	▲	--	--	▲
Urheiluvaatteet	--	▲	▲	--	▲
Outdoor	--	--	--	▲	▲
Denim	--	--	▲	▲	▲
OneGo 1h 1kg	--	▲	▲	--	--

1) Pesujauheen käyttöä suositellaan yli 60 °C lämpötilassa.

▲ = Suositeltu

-- = Ei suositeltu

9.2 Woolmark Apparel Care - Sininen





- Tämän pesukoneen villapesuohjelma on The Woolmark Company -yhtiön hyväksymä merkillä "käsinspesu" varustettujen villatekstiilien pesuun,

kun vaatteet pestään tämän pesukoneen valmistajan ohjeiden mukaisesti. Noudata tekstiilin kuivamisen hoito-ohjemerkeitä sekä muita pyykinpesuohjeita. M1230

- Tämän koneen villan kuivausohjelma on The Woolmark Company -yhtiön hyväksymä merkillä "käsinspesu" varustettujen villatekstiilien kuivaamiseen, kun vaatteet kuivataan tämän koneen valmistajan ohjeiden mukaisesti. Noudata tekstiilin hoito-ohjemerkeitä muita pyykinpesuohjeita. M1224

Woolmark-symboli on lukuisten eri maiden sertifiointimerkki.

9.3 Automaattinen kuivaus

Kuivusaste	Kuitutyyppi	Täyttömäärä
 Erittäin kuiva Pyyhkeille	Puuvilla ja pellava (kylpytakit, kylpypyyhkeet jne.)	korkeintaan 4 kg
	Denim-vaatteet	korkeintaan 4 kg
 Kaappikuiva Kaappiin asetettaville tekstiileille	Puuvilla ja pellava (kylpytakit, kylpypyyhkeet jne.)	korkeintaan 4 kg
	Tekokuidut tai sekoite-kuidut (neulepuserot, puserot, alusvaatteet, liina- ja vuodevaatteet)	korkeintaan 4 kg
	Arat tekstiilit (akryyli, viskoosi ja arkalaa-tuinen sekapyykki)	korkeintaan 2 kg
	Villavaatteet (villapuserot)	korkeintaan 1 kg
	Ulkoiluvaatteet (ulkoiluvaatteet, tekniset kuidut, urheilukankaat, vetä hylkivät ja hengittävät taikit, ulkoilutakit)	korkeintaan 2 kg
	Denim-vaatteet	korkeintaan 4 kg
Urheiluvaatteet	korkeintaan 4 kg	

Kuivuusaste	Kuitutyyppi	Täyttömäärä
☀ Silityskuiva Sopii silitettäville vaatteille	Puuvilla ja pellava (lakanat, pöytäliinat, paidat, jne.)	korkeintaan 4 kg

9.4 Ajastettu kuivaus

Kuivuusaste	Kuitutyyppi	Täyt- tö (kg)	Lin- kous- no- peus (kier- rosta/ min)	Ehdotettu kesto (mi- nuuttia)
Erittäin kuiva Pyyhkeille	Puuvilla ja pellava (kylpytakit, kylpypyyhkeet jne.)	4	1 600	170 - 190
		4	1 600	110 - 120
		2	1 600	65 - 75
	Denim-vaatteet	4	1 200	170-190
		2	1 200	115 - 130
Kaappikuiva Kaappiin ase- tettaville tekstii- leille	Puuvilla ja pellava (kylpytakit, kylpypyyhkeet jne.)	4	1 600	160 - 180
		4	1 600	100 - 110
		2	1 600	115 - 130
	Tekokuidut tai sekoitekuidut (neulepuserot, puserot, alusvaatteet, liina- ja vuodevaatteet)	4	1 200	130 - 145
		1	1 200	40 - 50
	Hienopesu (akryyli, viskoosi ja arkalaatuinen se- kapyykki)	2	1 200	140-160
		1	1 200	70-90
	Villa (villapuserot)	1	1 200	110-130
	Ulkoiluvaatteet (ulkoiluvaatteet, tekniset kuidut, ur- heilukankaat, vettä hylkivät ja hen- gittävät takit, ulkoilutakit)	2	1 200	140-160
		1	1 200	70-90
	Denim-vaatteet	4	1 200	160-180
		2	1 200	105 - 120
	Urheiluvaatteet	4	1 200	130 - 150
		2	1 200	100-120

Kuivuuaste	Kuitutyyppi	Täyt- tö (kg)	Lin- kous- no- peus (kier- rosta/ min)	Ehdotettu kesto (mi- nuuttia)
Silityskuiva Sopii silitettä- ville vaatteille	Puuvilla ja pellava (lakanat, pöytäliinat, paidat, jne.)	4	1 600	170–190
		4	1 600	105 – 120
		2	1 600	40 - 50

10. ASETUKSET

10.1 Äänimerkit

Laitteessa on erilaisia äänimerkkejä, jotka aktivoituvat seuraavissa tapauksissa:

- Laitteen kytkeminen toimintaan (erityinen lyhyt äänimerkki).
- Laitteen kytkeminen pois toiminnasta (erityinen lyhyt äänimerkki).
- Painikkeiden painaminen (napsahdusääni).
- Virheellinen valinta (kolme lyhyttä äänimerkkiä).
- Ohjelma on päättynyt (äänimerkkisarjat noin kahden minuutin ajan).



- Laitteen toimintahäiriö (äänimerkkisarjat noin viiden minuutin ajan).

Voit kytkeä äänimerkit **käyttöön / pois käytöstä** koskettamalla painiketta Wash ja Prewash samanaikaisesti noin kahden sekunnin ajan, kun ohjelma on päättynyt. Näytössä näkyy Päällä tai Pois.



Jos kytket äänimerkit pois päältä, ne toimivat laitteen toimintahäiriön yhteydessä.

11. KÄYTTÖÖNOTTO

1. Varmista, että verkkovirtalähde on käytettävissä ja vesihana on auki.
2. Lisää merkillä  merkittyyyn pesuainelokeroon kaksi litraa vettä. Tämä aktivoi tyhjennysjärjestelmän.
3. Lisää pieni määrä pesuainetta merkillä  merkittyyyn pesuainelokeroon.

4. Aseta puuvillalle tarkoitettu pesuohjelma ja valitse korkein lämpötila, älä kuitenkaan lisää pyykkiä koneeseen. Tällöin poistetaan mahdolliset liat rummusta ja pesualtaasta.

12. PÄIVITTÄINEN KÄYTTÖ - PYYKIN PESEMINEN



VAROITUS!

Lue turvallisuutta koskevat luvut.

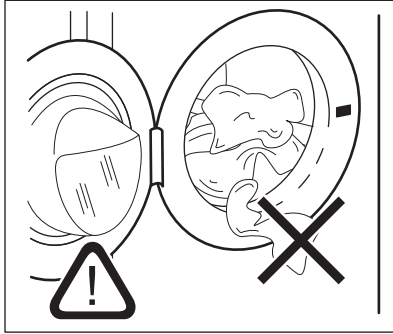
12.1 Laitteen kytkeminen toimintaan

1. Kiinnitä pistoke pistorasiaan.
2. Avaa vesihana.
3. Kytke laite toimintaan painamalla painiketta Päällä/Pois joidenkin sekuntien ajan.

Lyhyt äänimerkki kuuluu.

12.2 Koneen täyttö

1. Avaa laitteen luukku.
2. Tyhjennä taskut ja ravista vaatteet auki ennen kuin asetat ne laitteeseen.
3. Laita pyykki koneeseen yksi vaatekappale kerrallaan. Älä täytä rumpua liian täyteen.
4. Sulje luukku hyvin.



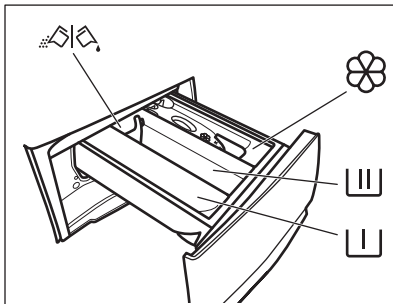
HUOMIO!

Varmista, ettei pyykki jää laitteen luukun ja tiivisteeseen väliin vesivuotojen ja pyykkien vaurioitumisen välttämiseksi.



Erittäin öljyisten ja rasvaisten tahrojen pesu voi vahingoittaa pesukoneen kumiosia.

12.3 Pesuaineen ja lisäaineiden annostelu



- Esipesuvaiheen, liotusohjelman ja tahranpoistoaineen lokero.



- Pesuvaiheen lokero.



- Huuhteluaineen ja muiden nestemäisten lisäaineiden (huuhteluaine, tärkki) lokero.

MAX - Nestemäisten lisäaineiden maksimitaso.



- Pesujauheen tai nestemäisen pesuaineen läppä.



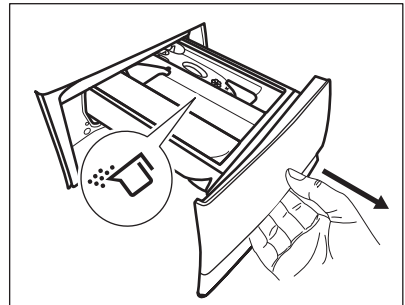
Noudata aina pesuainepakkaukseen merkittyjä ohjeita. Merkittyä maksimitasoa (**MAX**) ei kuitenkaan ole suositeltavaa ylittää. Kyseinen määrä takaa kuitenkin parhaat pesutulokset.



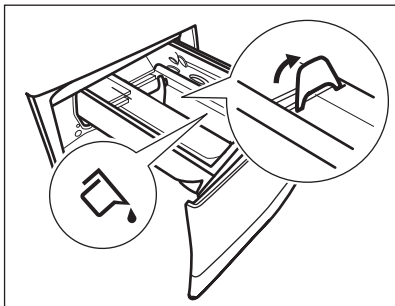
Poista pesuainejäämät tarvittaessa pesuainelokerosta pesuohjelman jälkeen.

12.4 Tarkista pesuaineläpän sijainti

1. Vedä pesuainelokero kokonaan ulos.



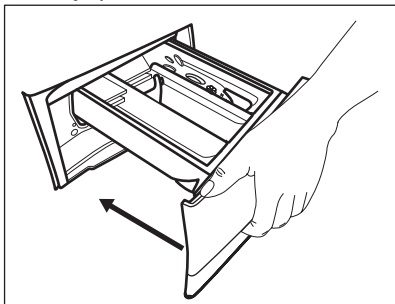
2. Paina vipu alas lokeron irrottamiseksi.
3. Kun käytät pesujauhetta, käännä läppä ylös.
4. Kun käytät pesunestettä, käännä läppä alas.



Kun läppä on **ALHAALLA**:

- Älä käytä hyytelömäisiä tai paksuja nestemäisiä pesuaineita.
- Lämpöä annettua nestemäisen pesuaineen annosta ei saa ylittää.
- Älä aseta esipesuvaihetta.
- Älä aseta ajastinta.

5. Mittaa pesuaine ja huuhteluaine.
6. Sulje pesuainelokero varoen.



Varmista, ettei läppä aiheuta tukosta lokeron sulkemisen yhteydessä.

12.5 Ohjelman asettaminen

1. Käännä ohjelmanvalitsin haluamasi pesuohjelman kohdalle. Painikkeen Tila - Pesu merkkivalo syttyy. Painikkeen Käynnistä/Tauko merkkivalo vilkkuu. Näytössä näkyy viitteellinen ohjelman kesto ja maksimitäyttömäärä.
2. Voit muuttaa lämpötilaa ja/tai linkousnopeutta koskettamalla vastaavia painikkeita.
3. Voit halutessasi asettaa yhden tai useamman lisätoiminnon koskettamalla vastaavia painikkeita. Vastaavat merkkivalot syttyvät näyttöön ja annetut tiedot muuttuvat sen mukaisesti.



Jos valinta **ei ole mahdollinen**, laitteesta kuuluu äänimerkki ja näytössä näkyy **---**.

12.6 Ohjelman käynnisty

Käynnistä ohjelma koskettamalla

Käynnistä/Tauko -painiketta.

Ohjelmaa ei voida käynnistää painikkeen merkkivalon ollessa sammunut tai kun se ei vilku (esim. luukun ollessa auki).

Vastaava merkkivalo lakkaa vilkkumasta ja jää palamaan.

Ohjelma käynnistyy, luukku on lukittu.

Näytössä näkyy merkkivalo .



Tyhjennyspumppu voi toimia lyhyen aikaa hieman ennen laitteen vedentäyttöä.

12.7 Ohjelman käynnistäminen ajastuksella

1. Kosketa Ajastin-painiketta toistuvasti, kunnes näytössä näkyy haluamasi

ajastusaika. Näytössä näkyy .

2. Kosketa painiketta Käynnistä/Tauko . Laitteen luukku lukittuu ja ajastimen ajanlaskenta käynnistyy. Näytössä näkyy merkkivalo .

Kun asetettu aika on kulunut loppuun, ohjelma käynnistyy automaattisesti.



Ajastimen peruuttaminen ajanlaskennan käynnistymisen jälkeen

Ajastuksen peruuttaminen:

1. Aseta laite taukotilaan koskettamalla painiketta Käynnistä/Tauko . Vastaava merkkivalo alkaa vilkkua.
2. Kosketa Ajastin-painiketta toistuvasti, kunnes näytössä näkyy ja merkkivalo sammuu.
3. Käynnistä ohjelma välittömästi koskettamalla painiketta Käynnistä/Tauko uudelleen.

Ajastimen muuttaminen ajanlaskennan käynnistymisen jälkeen


Ajastuksen muuttaminen:


1. Aseta laite taukotilaan koskettamalla painiketta Käynnistä/Tauko . Vastaava merkkivalo alkaa vilkkua.
2. Kosketa Ajastin-painiketta toistuvasti, kunnes näytössä näkyy haluamasi ajastusaika.
3. Käynnistä uusi ajanlaskenta koskettamalla painiketta Käynnistä/Tauko  uudelleen.

12.8 SensiCare System-täyttömääräntunnistus




Ohjelman kesto näytössä viittaa **keskisuureen/ suureen täyttömäärään**.

Kun olet koskettanut Käynnistä/Tauko -painiketta, ilmoitetun maksimitäyttömäärän merkkivalo sammuu, SensiCare System käynnistää täyttömään tunnistuksen:

1. Laite tunnistaa täyttömäärän 30 sekunnin aikana. Kun ohjelmassa on käytettävissä Time Manager, tämän vaiheen aikana näkyy yksinkertainen animaatio ajanäytön alla olevissa Time Manager-palkeissa . Rumpu pyörii lyhyesti.
2. Ohjelman kesto voi säätyä sen mukaisesti joko kasvaen tai laskien. Vedensyöttö käynnistyy 30 sekunnin kuluttua.

Kun täyttömäärä on tunnistettu ja **rumussa on liikaa pyykkiä**, merkkivalo **MAX** vilkkuu näytössä.

Tällöin laite voidaan keskeyttää ja pyykkiä on mahdollista poistaa seuraavan 30 sekunnin aikana.

Kun ylimääräiset pyykki on poistettu, käynnistä ohjelma uudelleen koskettamalla Käynnistä/Tauko -painiketta. SensiCare-vaihe voidaan toistaa korkeintaan kolme kertaa (katso kohta 1).

Tärkeää! Jos pyykkimäärää ei vähennetä, pesuohjelma käynnistää ylikuormituksesta huolimatta. Tässä tapauksessa parhaita pesutuloksia ei voida taata.





Kun ohjelman käynnistymisestä on kulunut noin 20 minuuttia, ohjelman kesto voi säätyä uudelleen tekstiilien vedenimukyvyistä riippuen.



SensiCare-tunnistus suoritetaan ainoastaan täydellisissä pesuohjelmissa, kun ohjelman kesto ei ole lyhennetty Time Manager-painikkeella.

12.9 Ohjelman keskeyttäminen ja lisätoimintojen muuttaminen

Voit muuttaa **vain joitakin** lisätoimintoja ohjelman ollessa käynnissä:



1. Kosketa painiketta Käynnistä/Tauko . Vastaava merkkivalo alkaa vilkkua.
2. Muuta lisätoimintoja. Näytössä näkyvät tiedot muuttuvat sen mukaisesti.
3. Kosketa painiketta Käynnistä/Tauko  uudelleen. Pesuohjelma jatkuu.

12.10 Käynnissä olevan ohjelman peruuttaminen

1. Peruuta ohjelma ja kytke laite pois toiminnasta painamalla painiketta Päällä/Pois.
2. Kytke laite uudelleen toimintaan painamalla painiketta Päällä/Pois uudelleen.


i Jos SensiCare System on päättynyt ja vedensyöttö on jo käynnistynyt, uusi ohjelma käynnistyy **toistamatta SensiCare System-**toimintoa. Vettä ja pesuainetta ei tyhjenetä hukkien välttämiseksi. Näytössä näkyy ohjelman maksimikesto, joka päivittyy noin 20 minuuttia uuden ohjelman käynnistämisen jälkeen.


Vaihtoehtoinen peruutustapa:

1. Kierrä valitsin "Nollaa"-asentoon .
2. Odota yhden sekunnin ajan. Näytössä näkyy  .
Sen jälkeen voit asettaa uuden pesuohjelman.


12.11 Luukun avaaminen - pyykkien lisääminen

i Jos lämpötila ja vedentaso rummussa ovat liian korkeita ja/tai rumpu pyörii edelleen, luukku ei saa avata.

Laitteen luukku on lukittu ohjelman tai ajastimen ollessa toiminnassa. Näytössä näkyy merkkivalo .


1. Kosketa painiketta Käynnistä/Tauko .

Luukun lukon merkkivalo sammuu näytössä.


2. Avaa laitteen luukku. Lisää pyykejä tai poista pyykejä tarvittaessa. Sulje luukku ja kosketa Käynnistä/Tauko -painiketta.

Ohjelma tai ajastin käynnistyy uudelleen.

12.12 Ohjelman päättäminen

Kun ohjelma on päättynyt, laite pysähtyy automaattisesti. Äänimerkit kuuluvat (jos ne ovat toiminnassa). Näytössä näkyy .

Käynnistä/Tauko -painikkeen merkkivalo sammuu.

Luukun lukitus avautuu ja merkkivalo  sammuu.





1. Kytke laite pois toiminnasta painamalla painiketta Päällä/Pois. Kun ohjelman päättymisestä on kulunut viisi minuuttia, energian säästötoiminto kytkee laitteen automaattisesti pois toiminnasta.

i Kun kytket laitteen uudelleen toimintaan, näytössä näkyy edellisen ohjelman päätyminen. Aseta uusi pesuohjelma kääntämällä ohjelmanvalitsinta.


2. Poista pyykki laitteesta.
3. Varmista, että rumpu on tyhjä.
4. Pidä luukku ja pesuainelokero hieman raollaan homeen ja hajujen muodostumisen estämiseksi.

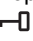
12.13 Veden tyhjentäminen ohjelman päättymisen jälkeen

Jos olet valinnut ohjelman tai lisätoiminnon, joka ei tyhjennä loppuhuuhdelun vettä koneesta, ohjelma päättyy, mutta:

- Aika-alueella näkyy  ja näytössä näkyy lukitun luukun merkkivalo .
 - Painikkeen Käynnistä/Tauko  merkkivalo alkaa vilkkua.
 - Rumpu pyörii edelleen säännöllisesti, jotta pyykkiin ei muodostuisi ryppyjä.
 - Luukku on edelleen lukittu.
 - Luukku voidaan avata vasta sitten, kun vesi on tyhjennetty:
1. Kosketa tarvittaessa painiketta Linkous laitteen ehdottaman linkousnopeuden laskemiseksi.
 2. Paina Käynnistä/Tauko -painiketta: laite tyhjentää veden ja linkoa.

Rypistymisen esto -lisätoiminnon merkkivalo sammuu.

i Jos olet valinnut valinnan Ei linkousta , laite ainoastaan tyhjentää veden.


3. Kun ohjelma on suoritettu loppuun ja luukun lukon merkkivalo  sammuu, luukku voidaan avata.
4. Kytke laite pois toiminnasta painamalla painiketta Päällä/Pois joidenkin sekuntien ajan.

12.14 Valmiustila-toiminto

Valmiustila-toiminto kytkee laitteen automaattisesti pois toiminnasta energiankulutuksen vähentämiseksi seuraavissa tilanteissa:

- Laitetta ei käytetä 5 minuuttiin eikä mikään ohjelma ole käynnissä. Kytke laite uudelleen toimintaan painamalla painiketta Päällä/Pois.
- 5 minuutin kuluttua pesuohjelman päättymisestä. Kytke laite uudelleen toimintaan painamalla painiketta Päällä/Pois. Näytössä näkyy viimeisen ohjelman päättyminen.

Aseta uusi pesuohjelma kääntämällä ohjelmanvalitsinta.

Jos säädin on käännetty "Nollaa"-asentoon , laite sammuu automaattisesti 30 sekunnin kuluttua.



Jos asetat ohjelman tai lisätoiminnon, jonka päätyttyä vesi jää rumpuun, Valmiustila-toiminto **ei kytke** laitetta toimintaan veden tyhjentämisen muistuttamiseksi.

13. PÄIVITTÄINEN KÄYTTÖ - PYYKIN PESEMINEN JA KUIVAAMINEN



VAROITUS!

Lue turvallisuutta koskevat luvut.






Tämä laite on automaattinen kuivaava pesukone.

13.1 Täydellinen pesu- ja kuivausohjelma

Automaattinen Non-Stop-ohjelma tai ohjelmat

Mallista riippuen laitteessa voi olla yksi tai useampi OneGo -ohjelma, automaattisia yhtäjaksoisia ohjelmia, joissa tilan Tila - Kuivaus asettaminen ei ole tarpeen.

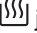

Toimi seuraavasti:

1. Aseta pyykki koneeseen, annostele pesuaine ja kytke laite toimintaan painamalla painiketta Päällä/Pois joidenkin sekuntien ajan.
2. Aseta OneGo-ohjelma ohjelmanvalitsimella. Merkkivalot  ja  syttyvät näyttöön.
3. Käynnistä ohjelma koskettamalla Käynnistä/Tauko -painiketta.

Ei-automaattiset pesu- ja kuivausohjelmat

Joissakin pesuohjelmissa on mahdollista yhdistää Tila - Pesu ja Tila - Kuivaus täydellistä pesu- ja kuivausohjelmaa varten.




Toimi seuraavasti:

1. Kytke laite toimintaan painamalla painiketta Päällä/Pois joidenkin sekuntien ajan.
2. Täytä kone pyykillä yksi kappale kerrallaan.
3. Laita pesuaine ja lisäaineet vastaavaan lokeroon.
4. Käännä ohjelmanvalitsin haluamasi pesuohjelman kohdalle. Laite palauttaa pelkän pesutilan ja Tila - Pesu-painikkeen merkkivalo syttyy. Näytössä näkyy oletuslämpötila ja linkous. Muuta niitä tarvittaessa käsiteltävien pyykkien mukaan. Näytössä näkyy myös pesuvaiheen suositeltu maksimitäyttömäärä.
5. Aseta haluamasi lisätoiminnot, jos ne ovat valittavissa.
6. Napauta Tila - Kuivaus-painiketta myös kuivaustoiminnon kytkemiseksi toimintaan. Tila - Pesu-painikkeen ja Tila - Kuivaus-painikkeen merkkivalot syttyvät. Merkkivalot  ja  syttyvät näyttöön. Näytössä näkyy

myös pesu- ja kuivausohjelman suositeltu maksimitäyttömäärä (esim. 4 kg puuvillalle).

13.2 Peseminen ja kuivaaminen - Automaattiset tasot



1. Napauta painiketta Autom. kuivaus toistuvasti, kunnes näytössä näkyy vaadittu kuivaustaso. Näytön merkkivalot syttyvät sen mukaisesti:

-  **Silityskuiva:** puuvillalle
-  **Kaappikuiva:** puuvillalle ja siliäville
-  **Erittäin kuiva:** puuvillalle

Näytössä oleva aika-arvo on pesu- ja kuivausohjelmien kesto, joka lasketaan oletustäyttömäärän mukaan.





Laite ei salli liian alhaisen linkousnopeuden asettamista pestävälle ja kuivattavalle pyykille hyvän kuivaustuloksen saavuttamiseksi pienemmällä energiankulutuksella ja lyhemässä ajassa.

2. Käynnistä ohjelma koskettamalla painiketta Käynnistä/Tauko . SensiCare-arviointi käynnistyy. Näyttöön syttyy luukun lukituksen merkkivalo .

Näytössä näkyy myös ohjelman jäljellä oleva aika.

13.3 Pesu ja ajastettu kuivaus

1. Napauta painiketta Aikaohjattu kuivaus toistuvasti haluamasi aika-arvon asettamiseksi (ks. taulukko "Ajastettu kuivaus" luvussa "Ohjelmat"). Kuivaustason

merkkivalo  sammuu ja merkkivalo  syttyy.

Jokainen tämän painikkeen napautus lisää arvoa viidellä minuutilla. Uusi asetettu aika-arvo näkyy näytössä.

2. Käynnistä ohjelma koskettamalla

Käynnistä/Tauko -painiketta.



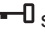

SensiCare-arviointi käynnistyy.

Näyttöön syttyy luukun lukituksen

merkkivalo .

Näytössä näkyy myös ohjelman jäljellä oleva aika.

13.4 Kuivausohjelman päättyessä

- Laite pysähtyy automaattisesti.
- Äänimerkit kuuluvat (jos ne ovat toiminnassa).
- Näyttöön syttyy .
- Käynnistä/Tauko-painikkeen  merkkivalo sammuu. Luukun lukon merkkivalo  sammuu. Laite toimii rypistymisenestovaiheella edelleen 30 minuuttia tai sitä kauemmin, jos Rypistymisenestolisätoiminto on kytketty päälle. Rypistymisenestovaihe vähentää rypistymistä. Voit poistaa pyykin ennen kuin rypistymisenestovaihe on päättynyt. Suosittelemme parempien tuloksien saavuttamiseksi, että pyykki poistetaan vasta sitten, kun toiminto on lähes päättynyt tai päättynyt. Merkkivalo  jää palamaan.
- Kytke laite pois toiminnasta painamalla painiketta Päällä/Pois joidenkin sekuntien ajan.



Kun ohjelman päättymisestä on kulunut muutama minuutti, energian säästötoiminto kytkee laitteen automaattisesti pois toiminnasta.

1. Poista pyykki laitteesta.
2. Varmista, että rumpu on tyhjä.



Puhdista kuivausvaiheen jälkeen rumpu, tiiviste ja luukun sisäpuoli kostealla kankaalla.

14. PÄIVITTÄINEN KÄYTTÖ - VAIN KUIVAUS






VAROITUS!

Lue turvallisuutta koskevat luvut.



Tämä laite on automaattinen kuivaava pesukone.




14.1 Kuivauksen valmisteleminen

1. Kytke laite toimintaan painamalla painiketta Päällä/Pois joidenkin sekuntien ajan.
2. Täytä kone pyykillä yksi kappale kerrallaan.
3. Käännä ohjelmanvalitsin sopivan ohjelman kohdalle kuivattavan pyykin mukaan. Laite palauttaa pelkän pesutilan ja Tila - Pesu-painikkeen merkkivalo syttyy.
4. Napauta Tila - Kuivaus-painiketta ja sen jälkeen Tila - Pesu-painiketta pelkän kuivauksen suorittamiseksi. Tila - Kuivaus-painikkeen merkkivalo syttyy ja Tila - Pesu-painikkeen merkkivalo sammuu. Merkkivalot  ja  syttyvät näyttöön ja merkkivalo  sammuu.




Kun kuivaat suurta pyykkimäärää, hyvän kuivaustuloksen saavuttamiseksi tulee varmistaa, etteivät pyykit ole kiertyneet rullaksi ja että ne ovat jakautuneet tasaisesti rumpuun.

14.2 Kuivaus - Automaattiset tasot

1. Napauta painiketta Autom. kuivaus toistuvasti, kunnes näyttössä näkyy vaadittu kuivaustaso. Näytön merkkivalot syttyvät sen mukaisesti:
 - a.  **Silityskuiva:** puuvillalle
 - b.  **Kaappikuiva:** puuvillalle ja siliäville
 - c.  **Erittäin kuiva:** puuvillalle

Kuivausohjelman kesto näkyy näyttössä.



2. Käynnistä ohjelma koskettamalla

Käynnistä/Tauko -painiketta. Näyttöön syttyy luukun lukituksen

merkkivalo .

Näytössä näkyy myös ohjelman jäljellä oleva aika.

14.3 Ajastettu kuivaus

1. Napauta painiketta Aikaohjattu kuivaus toistuvasti haluamasi aika-arvon asettamiseksi (ks. taulukko "Ajastettu kuivaus" luvussa "Ohjelmat"). Kuivaustason merkkivalo  sammuu ja merkkivalo  syttyy.

Jokainen tämän painikkeen napautus lisää arvoa viidellä minuutilla. Uusi asetettu aika-arvo näkyy näyttössä.

2. Käynnistä ohjelma koskettamalla





Käynnistä/Tauko -painiketta.

Näyttöön syttyy luukun lukituksen

merkkivalo .

Näytössä näkyy myös ohjelman jäljellä oleva aika.

14.4 Kuivausohjelman päättyessä

- Laite pysähtyy automaattisesti.
- Äänimerkit kuuluvat (jos ne ovat toiminnassa).
- Näyttöön syttyy .
- Käynnistä/Tauko-painikkeen  merkkivalo sammuu. Luukun lukon merkkivalo  sammuu. Laite toimii rypistymisenestovaiheella edelleen 30 minuuttia tai sitä kauemmin, jos Rypistymisenestolisätoiminto on kytketty päälle. Rypistymisenestovaihe vähentää rypistymistä. Voit poistaa pyykin ennen kuin rypistymisenestovaihe on päättynyt. Suosittelemme parempien tuloksien saavuttamiseksi, että pyykit poistetaan vasta sitten, kun toiminto on lähes päättynyt tai päättynyt. Merkkivalo  jää palamaan.

- Kytke laite pois toiminnasta painamalla painiketta Päällä/Pois joidenkin sekuntien ajan.



Kun ohjelman päättymisestä on kulunut muutama minuutti, energian säästötoiminto kytkee laitteen automaattisesti pois toiminnasta.

1. Poista pyykki laitteesta.
2. Varmista, että rumpu on tyhjä.



Puhdista kuivausvaiheen jälkeen rumpu, tiiviste ja luukku luukun sisäpuoli kostealla kankaalla.

15. TEKSTIILIEN NUKKA

Pesu- ja/tai kuivausohjelman aikana joistakin tekstiileistä (esim. huokoisesta kankaasta, villasta ja puuvillapaidoista) voi irrota nukkaa.

Nukka voi tarttua tekstiileihin seuraavalla pesukerralla.


Ongelma lisääntyy teknisiä kankaita pestäessä.

Pyykin nukkaantumisen estämiseksi suosittelemme seuraavia toimenpiteitä:

- Älä pese tummia tekstiilejä vaaleiden tekstiilien (käsipyyhkeet, villatekstiilit, puuvillapaidat) pesemisen ja kuivauksen jälkeen ja päinvastoin.
- Kuivata kyseiset tekstiilit ilmakeivauksella ensimmäisen pesukerran jälkeen.
- Puhdista nukkaasihti.

- Puhdista kuivausohjelman jälkeen tyhjä rumpu, tiiviste ja luukku kostealla kankaalla.

Poista nukka rumpun sisältä asettamalla erikoisohjelma:

- Tyhjennä rumpu.
- Puhdista rumpu, tiiviste ja luukku kostealla kankaalla.
- Aseta Koneen puhdistus-ohjelma ja Tila - Kuivaus nukanpoiston aktivoimiseksi.
- Käynnistä ohjelma koskettamalla Käynnistä/Tauko -painiketta.



Jos laitetta käytetään usein, suorita puhdistusohjelma säännöllisesti.

16. VIHJEITÄ JA NEUVOJA



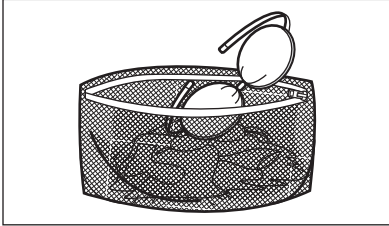
VAROITUS!

Lue turvallisuutta koskevat luvut.

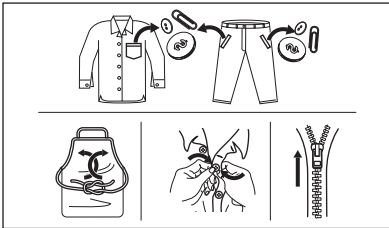
16.1 Pyykit

- Lajittele valkopyykki, värillinen pyykki, tekokuidut, arkalaatuinen pyykki ja villapyykki.
- Noudata tekstiilien hoito-ohjelmakintöjen ohjeita.
- Älä pese valkopyykkiä ja värillistä pyykkiä yhtä aikaa.
- Jotkin värilliset vaatteet voivat laskea värejä ensimmäisessä pesussa. Ne on suositeltavaa pestä erikseen ensimmäisillä kerroilla.
- Käännä monikerroksiset tekstiilit, villavaatteet ja painetut tekstiilit väärin päin.
- Esikäsittele vaikeat tahrat.
- Pese vaikeat tahrat erikoispesuaineella.
- Ole varovainen verhoja käsitellessä. Poista kaikki koukut ja aseta verhot pesupussiin tai tynnyliinaan.
- Erittäin pieni täyttömäärä voi aiheuttaa epätasapainon linkousvaiheessa, mikä johtaa liian suureen tärinäan. Jos näin käy:
 - a. keskeytä ohjelma ja avaa luukku (ks. luku "Päivittäinen käyttö")
 - b. levitä pyykki käsin niin, että ne ovat jakautuneet tasaisesti rumpuun

- c. paina Käynnistä/Tauko-painiketta. Linkousvaihe jatkuu.
- Sulje tyynyliinojen napit, vetoketjut, koudut ja nepparit. Sido vyöt, nauhat, kengännauhat, hihnat ja muut irtonaiset kappaleet.
 - Älä pese saumaamattomia tai leikattuja pyykinpeittejä. Pese pienet ja/tai arkalaatuiset pyykki pesupussissa (esim. kaarelliset rintaliivit, vyöt, sukkaohouset, kengännauhat, hihnat, jne.).



- Tyhjennä taskut ja ravista viikatut vaatteet auki.



16.2 Vaikeat tahrat

Vesi ja pesuaine eivät riitä poistamaan vaikeita tahroja.

Suosittellemme, että vaikeat tahrat esikäsitellään ennen tekstiilien asettamista laitteeseen.

Markkinoilla on saatavilla erityisiä tahranoistoaineita. Käytä tahranoistoaineita laatuun sopivaa tahranoistoainetta.

Älä suihkuta tahranoistoainetta pyykinpesulaitteen lähelle, sillä se syövyttää muoviosia.



16.3 Pesuaineen tyyppi ja määrä

Pesuaineen tyyppi ja oikea määrä vaikuttavat pesutehoon ja auttavat välttämään hukkia sekä suojelemaan ympäristöä:

- Käytä vain pesukoneeseen tarkoitettuja pesuaineita ja muita aineita. Noudata ensiksi seuraavia yleisohteja:
 - Käytä jauhemaisia pesuaineita kaikille kuitutyypeille arkalaatuisia tekstiilejä lukuun ottamatta. Käytä valkopyykin pesuun ja pyykin steriloimiseen mieluiten valkaisuainetta sisältäviä jauhemaisia pesuaineita.
 - Käytä nestemäisiä pesuaineita, mieluiten alhaisen lämpötilan pesuohjelmissa (enintään 60 °C) kaikille kuitutyypeille, tai villavaatteiden erikoispesuaineita.
- Käytettävä pesuaineen tyyppi ja määrä määrittävät seuraavien mukaan: tekstiilityyppi (hellävarainen, villavaatteet, puuvilla, jne.), pyykkien väri, täyttömäärä, likaisuustaso, pesulämpötila sekä vedenkovuus.
- Noudata pesu- ja muiden käsittelyaineiden tuotepakkauksien ohjeita ylittämättä ilmoitettua maksimitasoa (**MAX**).
- Älä sekoita erityyppisiä pesuaineita keskenään.
- Käytä vähemmän pesuainetta, jos
 - peset pienen määrän pyykinpeittejä
 - pyykki on vain vähän likaista
 - pesussa muodostuu paljon vaahtoa.
- Kun käytät pesuainetabletteja, aseta ne aina rumpuun pesuainelokeron sijaan.

Riittämättömän pesuaineen mahdollisia seurauksia:

- heikko pesutulos
- harmaat pyykit
- rasvaiset pyykit
- homeen muodostuminen laitteeseen.

Liiallisen pesuaineen mahdollisia seurauksia:

- vaahdon muodostuminen
- huonompi pesutulos
- riittämätön huuhtelu
- suuremmat ympäristöhaitat.

16.4 Ympäristönsuojeluohjeita

Noudata seuraavia ohjeita säästääksesi vettä, energiaa ja luontoa.

- **Normaaliliikaisen pyykinpesussa ei tarvita esipesua**, jolloin voidaan säästää pesuainetta, vettä ja aikaa ja suojella samalla myös ympäristöä.
- Kun laite täytetään kunkin ohjelman **maksimitäyttömäärään, energian- ja vedenkulutus ovat pienempiä**.
- Tahrat ja rajoittunut lika voidaan poistaa asianmukaisella esikäsitteilyllä. Pyykit voidaan tämän jälkeen pestä alhaisemmassa lämpötilassa.
- Katso oikea pesuainemäärä pesuaineen valmistajan antamista ohjeista ja tarkista kotisi vedenkovuus. Katso kohta "Vedenkovuus".
- Aseta valitun ohjelman **suurin sallittu linkousnopeus** energian säästämiseksi kuivausvaiheen aikana.

16.5 Veden kovuus

Jos alueesi vedenkovuus on suuri tai keski-suuri, suosittelemme pesukoneeseen tarkoitettujen vedenpehmentimien käyttämistä. Jos alueesi vesi on pehmeää, vedenpehmentimen käyttö ei ole tarpeen.

Tarkista alueesi vedenkovuus ottamalla yhteyttä paikalliseen vesilaitokseen.

Käytä oikeaa määrää vedenpehmentintä. Noudata tuotepakkaukseen merkityjä ohjeita.

16.6 Kuivausohjelman valmistelu

- Avaa vesihana.

- Tarkista, onko tyhjennysletku liitetty oikein. Katso lisätietoja Asennusluvusta.
- Katso kuivausohjelmien maksimitäyttömäärät kuivausohjelmatalukosta.





16.7 Pyykit, jotka eivät sovellu rumpukuivaukseen

Älä aseta kuivausohjelmaa seuraaville pyykeille:

- Tekokuituverhot.
- Metalliosia sisältävät vaatteet.
- Nailonsukat.
- Peitteet.
- Sängynpeitot.
- Peitot.
- Anorakit.
- Makuupussit.
- Tekstiilit, joissa on hiuslakkojen, kynsilakanpoistoaineen jne. jäämiä.
- Vaahtokumia tai vastaavia materiaaleja sisältävät vaatteet.

16.8 Tekstiilien hoito-ohjemerkinnät

Noudata valmistajan hoito-ohjemerkintöjen ohjeita kuivaamisen aikana:

-  = Tekstiili voidaan kuivata kuivausrummussa
-  = Kuivausohjelman lämpötila on korkea
-  = Kuivausohjelman lämpötila on alhainen
-  = Tekstiiliä ei voida kuivata kuivausrummussa.

16.9 Kuivausohjelman kesto

Kuivausaika riippuu seuraavista tekijöistä:

- loppulinkouksen nopeus
- kuivaustaso
- tekstiilien materiaali
- kuivattavan pyykin paino

16.10 Lisäkuivaus

Jos pyykki on edelleen kosteaa kuivausohjelman päätyttyä, aseta lyhyt kuivausohjelma uudelleen.



VAROITUS!
Vältä pyykkien
ylikuivausta ryppyjen ja
kutistumisen
välttämiseksi.

16.11 Yleisiä vinkkejä

Katso **keskimääräiset** kuivausajat taulukosta «Kuivausohjelmat». Kokemus auttaa kuivaamaan pyykkiä paremmin. Merkitse muistiin erilaisten vaatteiden kuivauksessa käyttämäsi ajat.

17. HOITO JA PUHDISTUS



VAROITUS!
Lue turvallisuutta koskevat luvut.

17.1 Säännöllinen puhdistus

Säännöllinen puhdistus auttaa pidentämään laitteen käyttöikä.

Pidä luukkua ja pesuainelokeroa kunkin ohjelman jälkeen hiukan raollaan ilmankierroon varmistamiseksi ja kosteuden poistamiseksi laitteen sisältä, jotta homeen ja hajujen muodostuminen vältettäisiin.

Jos laitetta ei käytetä pitkään aikaan: sulje vesihana ja irrota virtajohto pistorasiasta.

Viitteellinen säännöllinen puhdistus:

Kalkinpoisto	Kahdesti vuodessa
Huoltopesu	Kerran kuukaudesta
Luukun tiivisteiden puhdistaminen	Kahden kuukauden välein
Rummun puhdistaminen	Kahden kuukauden välein
Nukan poistaminen rummusta	Kaksi kertaa kuukaudessa ¹⁾
Pesuainelokeron puhdistaminen	Kahden kuukauden välein

Vältä staattinen purkautuminen kuivausohjelman päätyttyä seuraavasti:

1. Käytä huuhteluainetta pesuohjelmassa.
 2. Käytä erityistä kuivausrumpuihin sopivaa huuhteluainetta.
- Poista pyykki koneesta pian kuivausohjelman päättymisen jälkeen.

Vedenottoletkun ja Kahdesti vuodessa venttiilin sihdin puhdistaminen

¹⁾ Katso luku "Tekstiilien nukka".

Osien puhdistusohjeet on annettu seuraavissa kappaleissa.

17.2 Vieraiden esineiden poistaminen



Varmista, että taskut ovat tyhjiä ja kaikki irtonaiset kappaleet on sidottu ennen ohjelman suorittamista. Katso "Neuvoja ja vinkkejä" -luvun kohta "Pyykkimäärä".

17.3 Ulkopintojen puhdistaminen

Puhdista laite ainoastaan miedolla saippualla ja lämpimällä vedellä. Kuivaa kaikki pinnat kokonaan. Älä käytä hankaavia pesulappuja tai naarmuttavia välineitä.



HUOMIO!
Älä käytä koskaan alkoholia, liuotinaineita tai vastaavia tuotteita.



HUOMIO!
Metallipintoja ei saa puhdistaa klooripohjaisilla pesuaineilla.

17.4 Kalkinpoisto

- i** Jos alueesi vedenkovuus on suuri tai keskiuuri, suositlemme pesukoneeseen tarkoitettun kalkinpoistotuotteen käyttämistä.

Tarkista rumpu säännöllisesti kalkkijäämien varalta.

Tavalliset pesuaineet sisältävät jo valmiiksi vedenpehmennysaineita, suositlemme kuitenkin aika ajoin suorittamaan ohjelman tyhjällä rummulla ja käyttämään kalkinpoistoainetta.

- i** Noudata aina tuotepakkaukseen merkittyjä ohjeita.

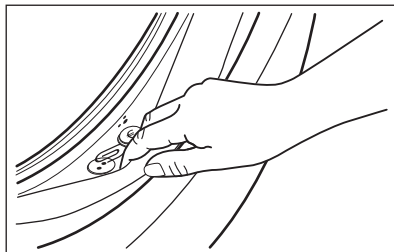
17.5 Huoltopesu

Jos alhaisen lämpötilan ohjelmia käytetään toistuvasti ja pitkään, rumpuun ja pesusäiliöön voi kertyä pesuainejäämiä ja nukkaa tai muodostua bakteerikantoja. Tämä voi muodostaa epämiellyttäviä hajuja ja hometta. Voit poistaa kyseiset jäämät ja puhdistaa laitteen sisäosan suorittamalla säännöllisesti huoltopesun (vähintään kerran kuukaudessa).

- i** Katso kohta "Rummun puhdistaminen".

17.6 Luukun tiivisteiden kaksoishuulet

Tässä laitteessa on **itsestään puhdistuva tyhjennysjärjestelmä**, joka mahdollistaa vaatteista irtoavien kevyiden nukkakuittujen poistumisen veden mukana. Tarkista tiiviste säännöllisesti. Kolikot, napit ja muut pienet esineet voidaan kerätä talteen ohjelman päättymisen jälkeen.



Puhdista se tarvittaessa ammoniakkipohjaisella puhdistusaineella. Varo naarmuttamasta tiivisteiden pintaa.

- i** Noudata aina tuotepakkaukseen merkittyjä ohjeita.

17.7 Rummun puhdistaminen

Tarkista rumpu säännöllisesti kertymien estämiseksi.

Rumpuun voi muodostua ruosteläiskää vierasesineiden tai rautapitoisen veden vuoksi.

Puhdista rumpu erityisillä ruostumattomaan teräkseen sopivilla tuotteilla.

- i** Noudata aina tuotepakkaukseen merkittyjä ohjeita. Älä käytä rummun puhdistuksessa happoa sisältäviä kalkinpoistoaineita, klooria tai rautaa sisältäviä hankausaineita tai teräsvillaa.

Suorita perusteellinen puhdistus seuraavasti:

1. Poista kaikki pyykki koneesta.
2. Suorita Koneen puhdistus-ohjelma. Katso lisätietoa pesuohjelmataulukosta.
3. Lisää hiukan pesujauhetta tyhjään rumpuun mahdollisten jäämien huuhtelemiseksi pois.

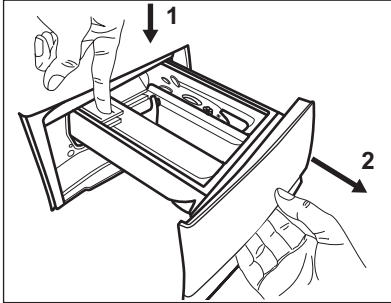


Näytössä voi aika ajoin ohjelman päätyttyä näkyä kuvake : "Rummu puhdistus" on tällöin suositeltavaa. Kun rumpu on puhdistettu, kuvake häviää.

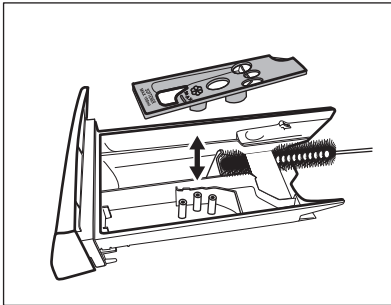
17.8 Pesuainelokeron puhdistaminen

Suorita seuraava puhdistus aika ajoin estääksesi pesuainejäämien kuivumisen tai huuhteluaineen kovettumisen ja/tai homeen muodostumisen pesuainelokerikkoon:

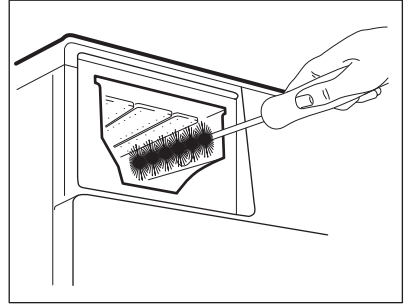
1. Avaa lokero. Paina lukitusta alaspäin kuvan mukaisesti ja vedä se ulos.



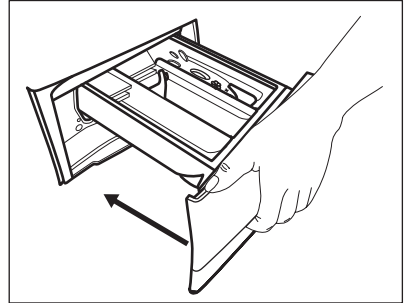
2. Irrota esipesulokeron yläosa puhdistamisen helpottamiseksi ja huuhtelee se juoksevan lämpimän veden alla mahdollisten pesuainejäämien poistamiseksi. Asenna yläosa takaisin paikoilleen puhdistuksen jälkeen.



3. Varmista, että kaikki pesuainejäämät on poistettu syvennyksen ylä- ja alaosasta. Puhdista syvennys pienellä harjalla.



4. Aseta pesuainelokerikko ohjauksiskoille ja sulje se. Käynnistä huuhteluohjelma ilman pyykkiä.



17.9 Tyhjennuspumpun puhdistaminen



VAROITUS!

Irrota pistoke pistorasiasta.



Tarkista tyhjennuspumpun suodatin säännöllisesti ja varmista, että se on puhtas.

Puhdista tyhjennuspumppu, jos:

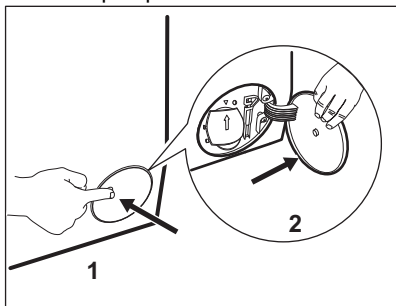
- Koneeseen jää vettä.
- Rumpu ei pyöri.
- Laitteesta kuuluu poikkeavia ääniä tyhjennuspumpun tukkiutumisen vuoksi.
- Näytössä näkyy hälytyskoodi **E20**.

**VAROITUS!**

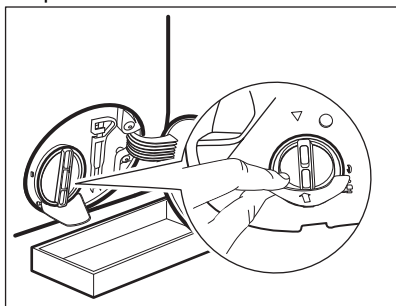
- Älä poista suodatinta laitteen ollessa toiminnassa.
- Älä puhdista pumppua, jos laitteen vesi on kuumaa. Odota, kunnes vesi jäähtyy

Puhdista pumppu seuraavasti:

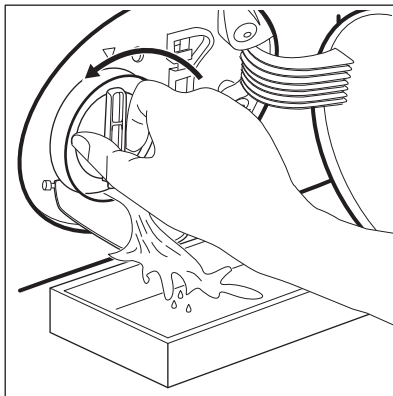
1. Avaa pumpun kansi.



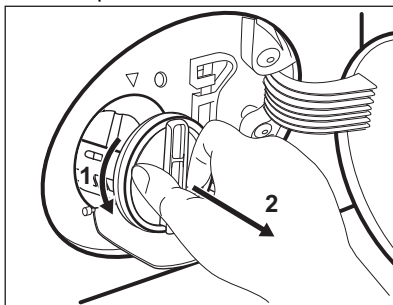
2. Aseta asianmukainen astia tyhjennuspumpun aukon alapuolelle ulosvirtaavan veden ottamiseksi talteen.
3. Avaa syöttöputki alaspäin. Pidä aina lattiapyyhe lähetyvillä mahdollisen veden kuivaamiseksi suodattimen poistamisen aikana.



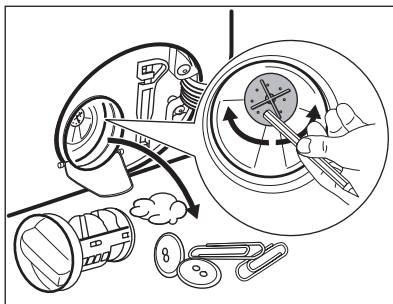
4. Käännä suodatinta 180 astetta vastapäivään sen avaamiseksi, älä kuitenkaan irrota sitä. Anna veden valua ulos.



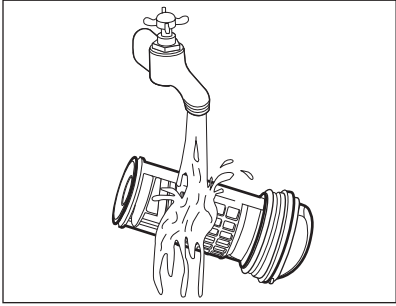
5. Kun astia on täynnä vettä, käännä suodatinta taaksepäin ja tyhjennä säiliö.
6. Toista vaiheet 4-5, kunnes vettä ei enää virtaa koneesta.
7. Irrota suodatin kiertämällä sitä vastapäivään.



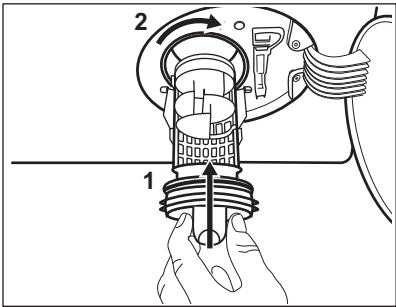
8. Poista tarvittaessa nukka ja esineet suodattimen syvennyksestä.
9. Tarkista, että pumpun siipipyörä pyörii esteettä. Mikäli se ei pyöri, ota yhteys valtuutettuun huoltoliikkeeseen.



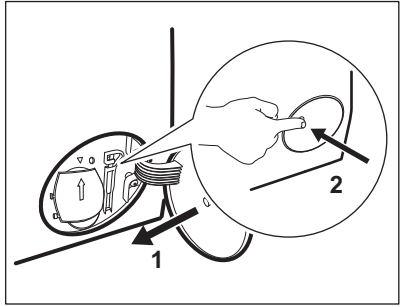
10. Puhdista suodatin hanaveden alla.



11. Asenna suodatin takaisin paikoilleen erityisiin ohjaimiin kiertämällä sitä myötäpäivään. Varmista, että kiristät suodatintimen oikein vuotojen estämiseksi.



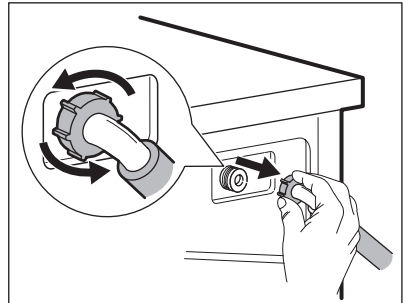
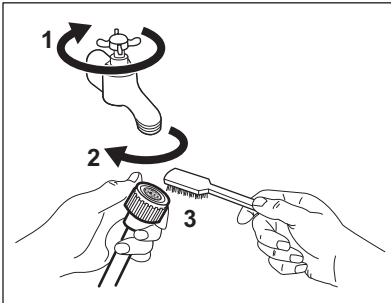
12. Sulje pumpun kansi.

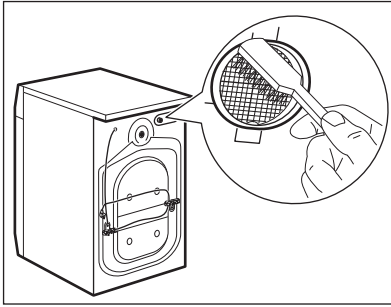


Kun tyhjänsä veden hätätyhjennystoimenpiteellä, tyhjennysjärjestelmä tulee aktivoida uudelleen:

- a. Kaada pesuainelokeron päälokeroon 2 litraa vettä.
- b. Aloita veden tyhjennys käynnistämällä ohjelma.

17.10 Vedenottoletkun ja venttiilin sihdin puhdistaminen





17.11 Häätäyhjennys

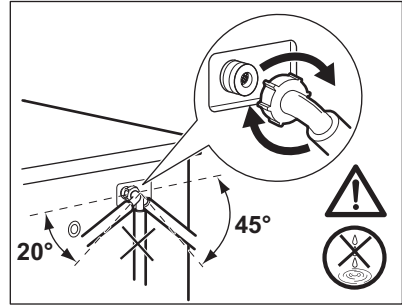
Jos vesi ei tyhjene koneesta, toista kappaleessa "Tyhjennospumpun puhdistaminen" kuvattu toimenpide. Puhdista pumppu tarvittaessa.

Kun tyhjännät veden hätätyhjennystoimenpiteellä, tyhjennysjärjestelmä tulee aktivoida uudelleen:

1. Kaada pesuainelokeron päälokeron 2 litraa vettä.
2. Aloita veden tyhjennys käynnistämällä ohjelma.

17.12 Varotoimet jäätyksen estämiseksi

Jos kone asennetaan alueelle, jossa lämpötila voi laskea 0 °C lämpötilaan tai



sitä alaisemmaksi, poista jäljelle jäänyt vesi vedenottoletkusta ja tyhjennospumpusta.

1. irrota pistoke pistorasiasta
2. Sulje vesihana.
3. Aseta vedenottoletkun kaksi päätä astiaan ja anna veden valua letkusta ulos.
4. Tyhjännä tyhjennospumppu. Katso hätätyhjennyksen ohjeet.
5. Kun tyhjennospumppu on tyhjä, asenna vedenottoletku uudelleen.



VAROITUS!

Varmista, että lämpötila on yli 0 °C ennen kuin käytät laitetta uudelleen. Valmistaja ei ota vastuuta jäätymisvaurioista.

18. VIANMÄÄRITYS



VAROITUS!

Lue turvallisuutta koskevat luvut.

18.1 Hälytuskoodit ja mahdolliset toimintahäiriöt

Laitte ei käynnisty tai se pysähtyy toiminnan aikana. Yritä ensin etsiä ratkaisu ongelmaan (tutustu taulukoiden sisältöihin).



VAROITUS!


Kytke laite pois toiminnasta ennen tarkistuksien aloittamista.

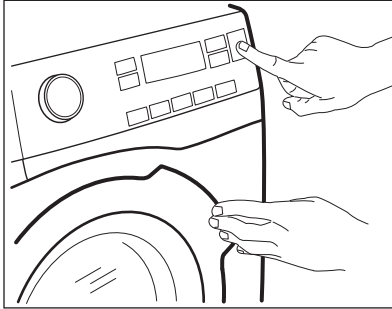
Joidenkin ongelmien ilmetessä näytölle ilmestyy hälytyskoodi

ja Käynnistä/Tauko  -painike saattaa vilkkua jatkuvasti:



Jos laite on ylikuormitettu, poista joitakin vaatekappaleita rummusta ja/tai pidä luukku painettuna ja kosketa samanaikaisesti Käynnistä/

Tauko -painiketta, kunnes merkkivalo  lakkaa vilkkumasta (katso kuva alla).




Ongelma	Mahdollinen ratkaisu
E 10 Laite ei täyty vedellä tarkoituksenmukaisesti.	<ul style="list-style-type: none"> • Varmista, että vesihana on auki. • Varmista, että vedensyöttöpaine on riittävä. Tämän tiedon saat paikalliselta vesilaitokselta. • Varmista, ettei vesihana ole tukossa. • Varmista, ettei vedenottoletkussa ole vääntymiä, vaurioita tai taittumuksia. • Varmista, että vedenottoletkun liitos on tehty oikein. • Varmista, etteivät vedenottoletkun sihti ja venttiilin sihti ole tukossa. Katso kohta "Hoito ja puhdistus".
E20 Laite ei tyhjennä vettä.	<ul style="list-style-type: none"> • Varmista, ettei pesualtaan hana ole tukossa. • Varmista, ettei vedenottoletkussa ole vääntymiä tai taittumuksia. • Tarkista tyhjennys sihti tukoksen varalta. Puhdista sihti tarvittaessa. Katso kohta "Hoito ja puhdistus". • Tarkista, että tyhjennysletku on liitetty oikein. • Aseta tyhjennysohjelma, jos olet asettanut ohjelman, johon ei sisälly tyhjennysvaihetta. • Aseta tyhjennysohjelma, jos olet asettanut valinnan, joka päättyy siihen, että altaaseen jää vettä.
E40 Laitteen luukku on avoinna tai luukku ei ole suljettu kunnolla.	<ul style="list-style-type: none"> • Varmista, että se on suljettu hyvin.

E91 Sisäinen virhe. Laitteen elektronisten osien välillä ei ole yhteyttä.	<ul style="list-style-type: none"> • Ohjelmaa ei ole suoritettu oikein loppuun tai laite pysähtyi liian aikaisin. Kytke laite päälle ja pois päältä. • Jos hälytyskoodi tulee uudelleen näkyviin, ota yhteyttä valtuutettuun huoltoliikkeeseen.
EKO Virransyöttö on epävakaa.	<ul style="list-style-type: none"> • Odota, kunnes virransyöttö on vakaa.

Jos näytössä näkyy muita hälytyskoodeja, kytke laite toimintaan ja pois toiminnasta. Jos ongelma toistuu, ota yhteyttä valtuutettuun huoltoliikkeeseen.

Jos ongelma pesukoneessa on jokin muu, tutustu oheiseen taulukkoon löytääksesi mahdollisen ratkaisun.

Ongelma	Mahdollinen ratkaisu
Ohjelma ei käynnisty.	<ul style="list-style-type: none"> • Varmista, että pistoke on kiinnitetty pistorasiaan. • Varmista, että laitteen luukku on suljettu. • Varmista, että sulakerasian sulake on ehjä. • Varmista, että painiketta Käynnistä/Tauko  on koskettu. • Jos ajastin on asetettu, peruuta ajastus tai odota, kunnes ajanlaskenta on kulunut umpeen. • Poista lapsilukko käytöstä, jos se on päällä. • Tarkista, että nuppi käännetty valitun ohjelman kohdalle.
Laite täyttyy vedellä ja tyhjenee välittömästi.	<ul style="list-style-type: none"> • Varmista, että tyhjennysletku on oikeassa asennossa. Letku saattaa olla liian matalalla. Lue osio ”Asennusohjeet”.
Linkousvaihe ei toimi tai pesuohjelma kestää normaalia pidempään.	<ul style="list-style-type: none"> • Aseta linkousohjelma. • Tarkista tyhjennyssihti tukoksen varalta. Puhdista sihti tarvittaessa. Katso kohta ”Hoito ja puhdistus”. • Säädä altaassa oleva pyykki käsin ja käynnistä linkousvaihe uudelleen. Ongelma voi johtua epätasapainosta.
Lattialla on vettä.	<ul style="list-style-type: none"> • Varmista vesiletkujen liitosten tiiviys ja että vuotoja ei ole. • Varmista, että veden tulo- ja tyhjennysletkut ovat ehjiä. • Varmista, että käytät asianmukaista pesuainetta ja että käyttömäärä on oikea.
Laitteen kansi ei avaudu.	<ul style="list-style-type: none"> • Varmista, ettet ole valinnut pesuohjelmaa, joka jättää veden koneeseen. • Varmista, että pesuohjelma on päättynyt. • Aseta tyhjennys- tai linkoustoiminto, jos rummussa on vettä. • Varmista, että laite on kytketty verkkoon. • Tämä ongelma voi johtua laitteen toimintahäiriöstä. Ota yhteyttä valtuutettuun huoltopalveluun. Jos luukun avaaminen on tarpeen, lue huolellisesti kohta ”Luukun avaaminen hätätilanteessa”.

Ongelma	Mahdollinen ratkaisu
Laitteesta kuuluu poikkeavia ääniä ja se tärisee.	<ul style="list-style-type: none"> Varmista, että laitteen tasapainotus on kunnossa. Lue osio "Asennusohjeet". Varmista, että pakkauksen ja/tai kuljetuksen aikana asennettuina olleet pultit on poistettu. Lue osio "Asennusohjeet". Lisää pyykkiä rumpuun. Pyykkimäärä saattaa olla riittämätön.
Ohjelman kesto pitenee tai lyhenee ohjelman toiminnan aikana.	<ul style="list-style-type: none"> Tällöin SensiCare System säätää ohjelman kestoa pyykin tyyppin ja määrän mukaan. Katso kohta SensiCare System "Täyttömäärätunnistus" luvusta "Päivittäinen käyttö".
Pesutulokset eivät ole tyydyttäviä.	<ul style="list-style-type: none"> Lisää pesuaineen määrää tai käytä jotain muuta pesuainetta. Käytä erityistuotteita poistaaksesi sitkeät tahrat ennen varsinaista pyykin pesua. Varmista, että valitset oikean pesulämpötilan. Vähennä pyykin määrää.
Liikaa vaahtoa rummussa pesuohjelman aikana.	<ul style="list-style-type: none"> Vähennä pesuaineen määrää.
Pesuainelokerikossa on pesuainejäämiä pesuohjelman jälkeä.	<ul style="list-style-type: none"> Varmista, että läppä on oikeassa asennossa (UP=ylhäällä pesujauhetta käyttäessä – DOWN=alhaalla pesunestettä käyttäessä). Varmista, että olet käyttänyt pesuainelokerikkoa tämän ohjekirjan ohjeiden mukaisesti.
Laitte ei kuivaa tai se ei kuivaa kunnolla.	<ul style="list-style-type: none"> Avaa vesihana. Tarkista tyhjennyssihti tukoksen varalta. Vähennä pyykkiä. Varmista, että olet asettanut oikean ohjelman. Aseta tarvittaessa uudelleen lyhyempi kuivausaika.
Pyykki on täynnä moneen väriin nukkua.	<p>Edellisen ohjelman aikana pestyistä pyykeistä on irronnut eri väristä nukkua:</p> <ul style="list-style-type: none"> Kuivausvaihe on avuksi nukan osittaisessa poistamisessa. Puhdista vaatteet nukanpoistajalla. <p>Jos rummussa on liian paljon nukkua, suorita erityisohjelma sen puhdistamiseksi (katso lisätietoja kohdasta "Tekstiilien nukka").</p>

Käynnistä laite tarkastuksen jälkeen. Ohjelma jatkaa siitä pisteestä, mihin se jäi.

Jos ongelma toistuu, ota yhteys valtuutettuun huoltoliikkeeseen.

Huoltoliikkeen tarvitsemat perustiedot löydät laitteen arvokilvestä.

18.2 Luukun avaaminen hätätilanteessa

Mikäli järjestelmässä on tapahtunut sähkökatkos tai laitteen toimintahäiriö,

luukun lukitus jää päälle. Pesuohjelma jatkuu, kun laite saa uudelleen virtaa. Jos luukun lukitus jää päälle toimintahäiriön esiintyessä, se voidaan avata hätäavaustoiminnolla.

Ennen luukun avaamista:



HUOMIO!
Palovammojen vaara!
 Varmista, ettei veden lämpötila ole liian korkea ja pyykki kuumaa. Odota tarvittaessa, että ne ovat jäähtyneet.



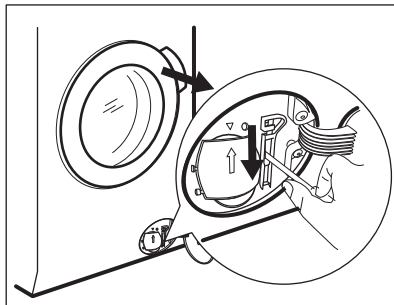
HUOMIO!
Henkilövahingon vaara!
 Varmista, ettei rumpu pyöri. Odota tarvittaessa, että rumpu pysähtyy.



Varmista, että rumpun sisällä oleva veden taso ei ole liian korkea. Suorita tarvittaessa hätätyhjennys (katso luvun "Hoito ja puhdistus" kohta "Hätätyhjennys").

Avaa luukku seuraavasti:

1. Kytke laite pois toiminnasta painamalla painiketta Päällä/Pois .
2. Irrota pistoke pistorasiasta.
3. Avaa sihdin luukku.
4. Vedä hätäavauskytkintä kerran alaspäin. Vedä sitä vielä kerran alaspäin, pidä se kireällä ja avaa samalla laitteen luukku.



5. Poista pyykki rummusta ja sulje laitteen luukku.
6. Sulje sihdin luukku.

19. KULUTUSARVOT

19.1 Johdanto



Tämä käyttöohje sisältää kaksi eri taulukkoa, jotka helpottavat vaiheittaista siirtymistä asetuksesta toiseen:

- 28. helmikuuta 2021 saakka voimassa oleva EY-direktiivi 96/60/EY koskee pesu- ja kuivausohjelmiin soveltuvia energialuokkamerkintöjä **A - G**.
- 1. maaliskuuta 2021 voimaan tuleva asetus EU 2019/2023 koskee täydellisiin pesu- ja kuivausohjelmiin sekä pelkkään pesuohjelmaan soveltuvia asetuksen EU 2019/2014 määrittämiä energialuokkamerkintöjä kaksoisasteikkona **A - G**.



Lisätietoa energialuokkamerkinnästä on saatavilla osoitteesta www.theenergylabel.eu.



Laitteen mukana toimitetun energialuokkamerkinnän QR-koodi sisältää linkin verkkosivustolle, jossa on EU EPREL -tietokannassa olevat laitteen suorituskykytiedot. Säilytä energialuokkamerkintää yhdessä käyttöohjeen ja kaikkien muiden tämän laitteen mukana toimitettujen asiakirjojen kanssa. Joitakin tietoja on saatavilla myös EPREL:issä käyttämällä linkkiä <https://eprel.ec.europa.eu> sekä laitteen arvokilpeen merkittyä mallin nimeä ja tuotenumeroa. Katso arvokilven sijainti kohdasta "Laitteen kuvaus".

19.2 Symboleiden kuvaus

kg	Pyykkimäärä	h:mm	Ohjelman kesto.
kWh	Energiankulutus.	°C	Pyykin lämpötila.
Litraa	Vedenkulutus.	kier- rosta mi- nuu- tissa	Linkousnopeus.
%	Jäännöskosteus ohjelman päättyessä. Mitä korkeampi linkousnopeus, sitä korkeampi äänenvoimakkuus ja sitä matalampi jäljelle jäävä kosteus pesuohjelman päättyessä.		



Arvot ja ohjelman kesto voivat vaihdella erilaisten olosuhteiden mukaan (esim. huoneen lämpötila, veden lämpötila ja paine, täyttömäärä ja pyykin laatu, syöttöjännite) sekä muuttaessa ohjelman oletusasetuksia.

19.3 Euroopan unionin komission asetuksen 2019/2023 mukaan

Pelkkä pesu

Eco 40-60 -ohjelma	kg	kWh	Litraa	h:mm	%	°C	kier- rosta minuu- tissa¹⁾
Täysi koneellinen	10	1.080	65	3:50	50	38	1551
Puolitäyttö	5	0.740	50	2:50	50	38	1551
Neljännesosa koneesta	2.5	0.380	45	2:50	54	26	1551

1) Suurin linkousnopeus.

Pesu- ja kuivausohjelma

Eco 40-60 -ohjelma ja Kaappikuiva-taso	kg	kWh	Litraa	h:mm	%	°C	kierrosta minuu-tissa ¹⁾
Täysi koneellinen	6	4.660	83	8:05	0	37	1551
Puolitäyttö	3	2.405	51	5:05	0	34	1551

1) Suurin linkousnopeus.

Virrankulutus eri tiloissa

Pois päältä (W)	Valmiustila (W)	Ajastin (W)
0,30	0,30	4,00

Aika sammumiseen/valmiustilaan on enintään 15 minuuttia.

19.4 Direktiivin 96/60/EY mukaisesti

Puuvillan säästöohjelma	Täyttö (kg)	Energian-kulutus (kWh)	Vedenkulu-tus (litro-ina)	Likimääräi-nen ohjel-man kesto (minuutteina)
Eco 40-60 60 °C:ssa	10	0.92	61	275

19.5 Yleiset ohjelmat - Pelkkä pesu



Kyseiset arvot ovat ainoastaan viitteellisiä.

Ohjelma	kg	kWh	Litraa	h:mm	%	°C	kierrosta minuu-tissa ¹⁾
Puuvilla ²⁾ 90 °C	10	2.90	90	4:05	44	85	1600
Puuvilla 60 °C	10	1.70	85	3:50	44	55	1600
Puuvilla ³⁾ 20 °C	10	0.35	85	3:00	44	20	1600

Ohjelma	kg	kWh	Litraa	h:mm	%	°C	kier- rosta minuu- tissa ¹⁾
Synteettiset 40 °C	4	0.80	55	2:15	35	40	1200
Hienopesu ⁴⁾ 30 °C	2	0.40	60	1:05	35	30	1200
Villa 30 °C	1.5	0.30	65	1:05	30	30	1200

1) Linkousnopeuden viiteilmaisin.

2) Sopii erittäin likaisten tekstiilien pesemiseen.

3) Sopii vähän likaisten puuvillapyykkien pesemiseen.

4) Suorittaa lisäksi vähän likaisen pyykin pikapesun.

19.6 Yleiset ohjelmat - Pesu ja kuivaus



Kyseiset arvot ovat ainoastaan viitteellisiä.

Ohjelma	kg	kWh	Litraa	h:mm	%	°C	kier- rosta minuu- tissa ¹⁾
Synteettiset 40 °C	4	2.80	85	5:00	1	40	1200

1) Linkousnopeuden viiteilmaisin.

20. YMPÄRISTÖNSUOJELU

Kierrätä materiaalit, jotka on merkitty merkillä . Kierrätä pakkaus laittamalla se asianmukaiseen kierrätysastiaan. Suojele ympäristöä ja ihmisten terveyttä kierrättämällä sähkö- ja elektroniikkaromut. Älä hävitä merkillä

merkittyjä kodinkoneita kotitalousjätteen mukana. Palauta tuote paikalliseen kierrätyskeskukseen tai ota yhteyttä paikalliseen viranomaiseen.

www.electrolux.com/shop



157014751-A-342020

