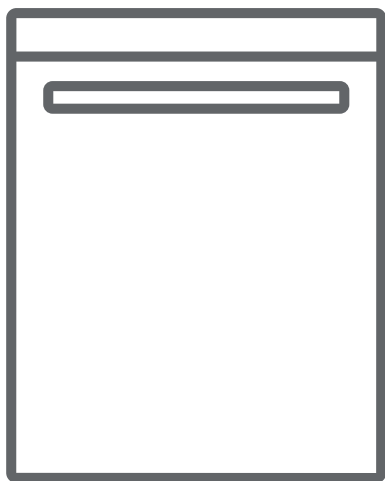


HELKAMA

FI Astianpesukone / Käyttöopas

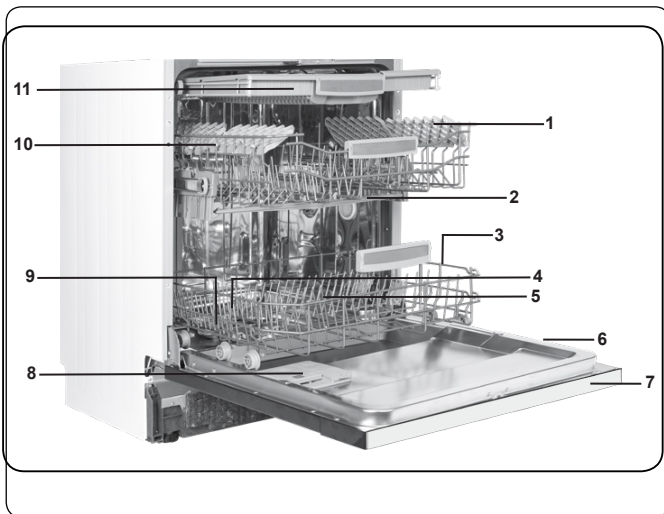


HAP663

SISÄLTÖ

• Tekniset tiedot	4
• Yhdenmukaisuus standardeihin ja testituloksiin	4
<i>Turvallisuusohjeita ja suosituksia.....</i>	5
• Kierrätys	5
• Turvallisuusohjeita	5
• Suosituksia	8
• Astianpesukoneeseen sopimattomia aineita ja esineitä	9
<i>Koneen asentaminen</i>	10
• Koneen sijoittaminen	10
• Vesiliitännät	11
• Vedentuloletku.....	11
• Vedenpoistoletku.....	12
• Sähkökytkentä.....	14
• Koneen asentaminen työtason alle.....	15
• Ennen ensimmäistä käyttökertaa	18
<i>Koneen käyttöönotto.....</i>	18
• Pesuaineen käyttö	18
• Pesuainelokeron täyttäminen	18
• Yhdistelmäpesuaineet	18
• Huuhtelukirkasteen lisääminen ja säätö	19

Astioiden sijoittaminen koneeseen	20
• Astiateline	20
• Esimerkkejä astioiden sijoituksesta	21
Ohjelmien kuvaukset	24
• Ohjelmatiedot	24
Ohjelman valitseminen ja koneen käyttäminen.....	25
• Koneen käyttäminen	27
• Ohjelmakulun merkkivalot.....	27
• Ohjelman muuttaminen.....	27
• Ohjelman peruuttaminen	28
• Koneen sammuttaminen	28
Hoito ja puhdistus	29
• Suodattimet	29
• Suihkugarret	30
• Tulovesisuodatin.....	30
Virhekoodit ja ongelmatilanteet	31
Käytännöllisiä ja hyödyllisiä ohjeita	33



- | | | | |
|----|----------------|-----|-------------------------------------|
| 1. | Yläkori | 7. | Käyttöpaneeli |
| 2. | Yläsuihkuvarsi | 8. | Pesuaine- ja huuhtelukirkastelokero |
| 3. | Alakori | 9. | Ruokailuvälinekori |
| 4. | Alasuihkuvarsi | 10. | Yläkorin salpa |
| 5. | Suodattimet | 11. | Ruokailuvälinetaso |
| 6. | Arvokilpi | | |



→ **12. Kuivaustoiminto**

Tekniset tiedot

Kapasiteetti	15 hengen astiasto
Korkeus	820-870 mm / 870-920mm
Leveys	598mm
Syvyys	570 mm
Nettopaino	42 kg
Käyttöjännite	220-240 V, 50 Hz
Kokonaisteho	1900 W
Lämmitysteho	1800 W
Pumpun teho	100 W
Poistopumpun teho	30 W
Tuloveden paine	0,03 MPa (0,3 bar)-1 MPa (10 bar)
Virrankulutus	10 A

Yhteensopivuus standardien ja testidatan kanssa / EU vaatimustenmukaisuusvakuutus

Tämä tuote on yhteensopiva kaikkien EU direktiivien harmonisoitujen vastaavien standardien kanssa, minkä vuoksi tälle tuotteelle on annettu CE-merkintä.

Tärkeä huomautus käyttäjälle: Jos haluat tämän käyttöohjeen painetussa muodossa, lähetä sähköpostia osoitteeseen:

TURVALLISUUSOHJEITA JA SUOSITUKSIA

Pakkauksen kierrätys

- Koneen tietyt osat ja pakkausmateriaalit on valmistettu kierrätettävistä materiaaleista.
- Muoviosat on merkitty kansainvälisillä lyhenteillä: (>PE<, >PS<, >POM<, >PP< jne.)
- Pahviosat on valmistettu kierrätyspaperista ja ne tulisi toimittaa edelleen kierrätettäviksi.
- Näitä materiaaleja ei tule hävittää sekajätteenä, vaan ne on toimitettava kierrätyskeskukseen.
- Kysy tarvittaessa tarkempia ohjeita asuinkuntasi kierrätyskeskuksesta.

Turvallisuusohjeita

Ottaessasi koneen vastaan

- Tarkista, ettei kone tai sen pakkaus ei ole vaurioitunut kuljetuksen aikana. Älä käynnistä vioittunutta konetta, vaan ota yhteys valtuutettuun huoltoliikkeeseen.
- Pura pakkausmateriaalit ohjeiden mukaisesti ja hävitä ne jätemääräyksiä noudattaen.

Koneen asennuksessa huomioitavia asioita

- Sijoita ja asenna kone sopivaan ja turvalliseen paikkaan vaakasuoralle alustalle.
- Tee koneen asennukset ja kytkennät ohjeita noudattaen.
- Tämän laitteen saa asentaa ja sitä saa huoltaa vain valtuutettu huoltoliike.
- Konetta huollettaessa tulee käyttää vain alkuperäisiä varaosia.
- Varmista ennen asentamista, että koneen verkkopistoke on

irrotettu pistorasiasta.

- Varmista että sijoituspaikan sähköjärjestelmään on kytketty asetusten mukaiset sulakkeet.
- Kytkenäpaikan sähköliitännöiden tulee vastata koneen arvokilvessä olevia arvoja.
- Kiinnitä erityistä huomiota siihen, ettei kone ole sähköjohdon päällä.
- Koneita kytkettäessä ei saa koskaan käyttää jatkojohtoa tai haaroitusrasiaa. Pistorasiaan on päästävä helposti käsiksi koneen kytkemisen jälkeen.
- Koneen on oltava ensimmäisellä käyttökerralla kytkemisen jälkeen tyhjä.

Päivittäinen käyttö

- Tämä kone on tarkoitettu kotitalouskäyttöön, älä käytä sitä muuhun tarkoitukseen. Koneen kaupallinen käyttö mitätöi takuun.
- Älä seiso, istu tai laita raskasta esinettä astianpesukoneen avoimen luukun päälle, sillä kone voi kaatua.
- Älä koskaan laita pesuaine- tai huuhteluainelokeroon mitään muuta ainetta kuin erityisesti astianpesukoneisiin tarkoitettua pesu- tai huuhteluainetta. Valmistaja ei ota mitään vastuuta tämän ohjeen noudattamatta jättämisen aiheuttamista vahingoista.
- Koneen pesuosassa oleva vesi ei ole juomavettä, älä juo sitä.
- Räjähdyksvaaran takia koneen pesutilaan ei saa koskaan laittaa mitään kemiallista puhdistusainetta kuten liuotinta.
- Varmista muoviesineiden lämmönkestävyys ennen niiden tiskaamista astianpesukoneessa.

- Yli 8-vuotiaat lapset ja fysiikaltaan, tuntoaisteiltaan tai henkiseltä kunnoltaan heikentyneet henkilöt saavat käyttää tätä laitetta, kun he ovat saaneet ohjauksen tai opastuksen laitteen käytöstä käyttäjän turvallisuudesta vastaavalta henkilöltä. Lapset eivät saa leikkiä laitteella. Lapset eivät saa puhdistaa tai huoltaa laitetta ilman valvontaa.
- Älä koskaan laita koneeseen esineitä, jotka eivät sovellu astianpesukoneeseen. Älä myöskään täytä koreja liian täyteen. Valmistaja ei ota vastuuta korien liikkumisen koneen sisäosiin aiheuttamista naarmuista tai ruosteesta tai muista vahingoista.
- Koneen luukkua ei saa koskaan avata koneen ollessa käynnissä, sillä koneen sisällä on kuumaa vettä, joka voi virrata ulos. Laitteessa on kuitenkin suojausmekanismi, joka pysäyttää koneen, mikäli luukku avataan.
- Älä jätä koneen luukkua auki. Auki oleva luukku voi aiheuttaa henkilövahinkoja.
- Aseta veitset ja muut teräväkärkiset esineet ruokailuvälinekoriin teräpuoli alaspäin.
- Jos virtajohto vahingoittaa, valmistajan, sen huoltoedustajan tai vastaavan pätevän henkilön on vaihdettava se vaaratilanteiden välttämiseksi.
- Konetta ei ole suunniteltu henkilöille (mukaan lukien lapset), joilla on alentunut fyysinen, sensorinen tai henkinen toimintakyky tai joilla ei ole riittävää kokemusta ja osaamista, eikä heidän näin ollen tulisi käyttää konetta, mikäli heidän turvallisuudestaan vastuullinen henkilö ei heitä valvo tai anna riittävää opastusta.
- Jos EnergySave-asetuksen valinta on "Kyllä", luukku avautuu ohjelman päättyessä. Älä paina luukkua väkisin kiinni 1 minuutin aikana, jotta vältetään automaattisen mekanismin rikkoutuminen. Luukun on annettava olla avoinna 30 minuutin

ajan, jotta kuivaus toimii.(mallit, joissa on automaattisesti avautuva luukku)

Varoitus: Älä seiso luukun edessä, kun signaali ilmoittaa luukun automaattisesta avautumisesta.

Lasten turvallisuus

- Purettuasi koneen pakkauksesta sinun on varmistettava, että lapset eivät pääse käsiksi pakkausmateriaaliin.
- Älä anna lasten leikkiä koneella tai käynnistää sitä.
- Pidä pesu- ja huuhteluaineet lasten ulottumattomissa.
- Älä päästä lapsia koneen lähelle sen luukun ollessa auki, koska koneen sisällä saattaa olla vielä puhdistusainejäämiä.
- Varmista että vanha astianpesukoneesi ei aiheuta vaaraa lapsille. Tiedossa on tapauksia, joissa lapset ovat lukinneet itsensä vanhoihin koneisiin. Voit estää tällaiset tilanteet rikkomalla vanhan astianpesukoneen luukun lukitusmekanismin ja katkaisemalla sen verkkojohdon.

Toimintahäiriön sattuessa

- Koneen toimintahäiriön saa korjata vain valtuutettu huoltohenkilö. Mikäli konetta korjaa muu kuin valtuutettu huoltohenkilö koneen takuu lakkaa olemasta voimassa.
- Varmista ennen huoltotoimenpiteen aloittamista, että kone on irrotettu verkkovirrasta. Irrota sulake tai vedä pistoke pistorasiasta. Älä vedä johdosta vaan pistokkeesta. Muista myös kiertää tulovesihana kiinni.

Suosituksia

- Poista astioista irtoruoantähteet ennen astioiden laittamista koneeseen, sillä näin säästät energiaa ja vettä. Käynnistä kone vasta sitten, kun se on täynnä.
- Käytä esipesutoimintoa vain silloin, kun se todella on tarpeellista.

- Aseta ontot esineet, kuten kulhot, lasit ja kattilat, koneeseen pohjapuoli ylöspäin.
- Koneeseen suositellaan laitettavaksi vain suositeltava määrä konepesun kestäviä aterimia ja astioita.

Astianpesukoneessa pestäväksi sopimattomat astiat:

- Tupakantuhka, kynttiläjäämät, kiillotusaineet, maali, kemialliset aineet, rautaseosmateriaalit.
- Haarukat, lusikat ja veitset, joiden kahva on puuta tai luuta, tai kahvojen pinnoite on norsunluuta tai helmiäistä: liimatut esineet esineet, joissa on jäämiä hionta-aineista tai happamista tai emäksisistä kemikaaleista.
- Lämpöä kestäättömät muoviesineet, kupariset tai tinatut astiat.
- Alumiiniset ja hopeiset esineet (ne voivat värjäytyä tai harmaantua).
- Tietyt arat lasityypit, painokoristellut posliiniastiat, joiden koristeet haalistuvat jo ensimmäisellä pesukerralla, eräät kristalliesineet, sillä ne tummuvat ajan oloon, lämpöä kestäättömät ruokailuvälineet, lyijykristallilasit, leikkuulaudat, synteettisistä kuiduista valmistetut esineet.
- Nestettä imevät esineet, kuten pesusienet tai keittiöliinat, eivät sovellu konepesuun.

Varoitus: Tarkista tästä lähtien astioita ostaessasi, että ne ovat konepesun kestäviä.

KONEEN ASENTAMINEN

Koneen sijoittaminen

Koneen sijoituspaikka kannattaa valita siten, että astioiden laittaminen koneeseen ja ottaminen sieltä pois on mahdollisimman helppoa.

Älä sijoita konetta paikkaan, jossa huonelämpötila voi laskea alle 0°C.

Ennen koneen sijoittamisen aloittamista, ota kone pois pakkauksestaan ja poista kaikki pakkausmateriaalit pakkauksen varoituksia noudattaen.

Sijoita kone lähelle vesi- tai viemäriiliitäntää. Konetta sijoitettaessa on otettava huomioon, että se on pysyvästi paikallaan eikä paikkaa asennuksen jälkeen vaihdeta.

Älä konetta siirtäessäsi tartu sen luukkuun tai käyttöpaneeliin.

Jätä koneen joka puolelle sen verran vapaata tilaa, että voit helposti siirtää konetta eteen- ja taaksepäin siivouksen aikana.

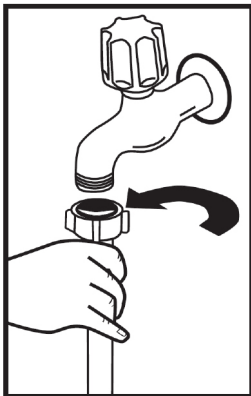
Varmista että tulo- ja poistovesiletkut eivät jää puristuksiin koneen sijoituksen aikana. Varmista myös, että kone ei ole sähköjohdon päällä.

Säädä kone vaakasuoraan säätöjaloilla. Koneen kunnollinen sijoittaminen takaa ongelmattoman toiminnan ja luukun kunnollisen avautumisen ja sulkeutumisen.

Mikäli koneen luukku ei sulkeudu kunnolla on tarkistettava, seisooko kone vakaasti paikallaan. Jos näin ei ole, säädä kone vakaaseen vaakasuoraan asentoon säätöjaloilla.

Vesiliitäntä

Varmista että sijoituspaikan vesiputkisto soveltuu astianpesukoneen kytkemiseen. Suosittelemme myös suodattimen asentamista putkistoon estämään mahdollisten epäpuhtauksien (hiekkä, savi, ruoste, tms.) pääseminen koneeseen, sillä ne voivat aiheuttaa koneen vioittumisen tai koneessa pestyt astiat voivat kellastua ja niihin voi jäädä sakkaa.



Tulovesiletku

Älä käytä vanhan astianpesukoneesi tulovesiletkaa, vaan käytä uuden koneesi mukana tullutta uutta tulovesiletkaa. Jos aiot kytkeä koneeseen uuden tai pitkään käyttämättä olleen tulovesiletkun, niin juoksuta sen läpi vettä jonkin aikaa ennen kuin kytket letkun koneeseen. Liitä tulovesiletku suoraan vesihanaan. Putkiston paineen tulee olla vähintään 0,03 Mpa ja enintään 1 Mpa. Mikäli paine on korkeampi kuin 1 Mpa, -on väliin kytkettävä paineenalennusventtiili.

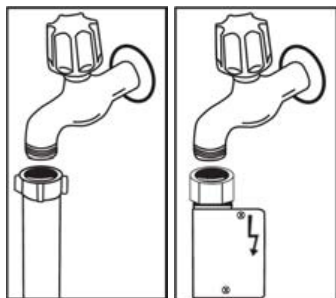
Letkun kytkemisen jälkeen hana on kierrettävä täysin auki ja tarkistettava liitäntöjen vesitiiviys. Koneen turvallisuuden takia sinun on pidettävä huolta siitä, että suljet hanan jokaisen käyttökerran jälkeen.

Vesiliitäntä:

Huomioi veden sisääntuloletkussa oleva painatus!

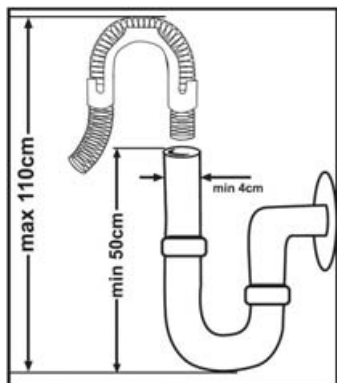
Jos malleissa on merkintä 25°, veden lämpötila saa olla korkeintaan 25 °C (kylmä vesi).

Laitteen saa tämän mallin asetuksilla liittää vain kylmään veteen.



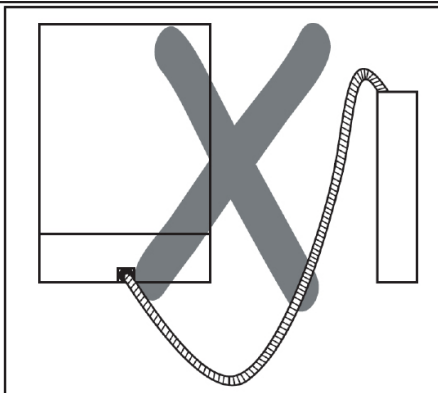
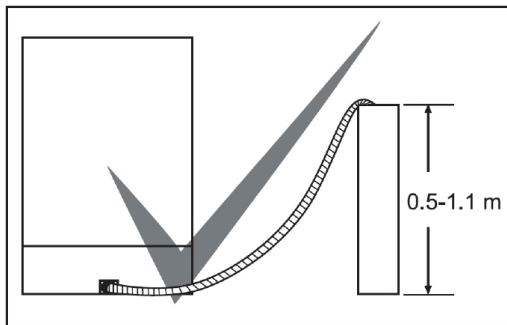
HUOMAA: Joissain malleissa on käytössä Aquastop-vesiturvajärjestelmä. Jos Aquastop-vesiturvajärjestelmää käytetään, muodostuu vaarallinen jännite. Älä katkaise Aquastop-vesiturvajärjestelmää. Älä anna sen päästä taipumaan tai kierteelle.

Poistovesiletku



Poistovesiletku voidaan kytkeä joko suoraan viemäriputkeen tai tiskialtaan poistoputken liitäntään. Jos käytettävissä on erityinen taivutettu putki niin poistovesi voidaan valuttaa suoraan tiskialtaaseen kiinnittämällä taivutettu putki tiskialtaan reunaan. Tämän liitännän pituuden tulisi olla vähintään 50 cm ja enintään 110 cm korkeudella lattiatasosta.

Varoitus: Käytettäessä pidempää kuin 4 m poistovesiletkua saattavat astiat jäädä likaisiksi. Valmistaja ei ota vastuuta tällaisesta tilanteesta.



Sähköliitännät

Koneen maadoitetun verkkopistokkeen saa kytkeä vain sellaiseen maadoitettuun pistorasiaan jossa on saatavissa koneen arvokilvessä mainittu jännite ja virta. Mikäli pistorasiassa ei ole maadoitusta, teetätää sellainen ammattitaitoisella sähköasentajalla. Valmistaja ei ota vastuuta maadoittamattomasta käytöstä mahdollisesti aiheutuvista vahingoista tai ongelmista.

Kytöntäpiiriin sulakkeen arvon tulee olla 10-16A:n.

Koneen toimintajännite on 220-240 V. Mikäli käyttöpaikan jännite on 110 V, tulee koneen ja pistorasian väliin kytkeä 110/220 V muuntaja, jonka teho 3000 W. Pistokkeen on oltava irrotettuna koneen sijoituksen ja asennuksen aikana.

Käytä vain alkuperäistä verkkojohtoa ja pistoketta.

Käyttöjännitteen laskiessa koneen pesuteho laskee.

Koneen verkkojohdon saa vaihtaa vain valtuutettu huoltoliike tai huoltohenkilö. Tämän ohjeen noudattamatta jättäminen voi johtaa henkilö- tai muihin vahinkoihin.

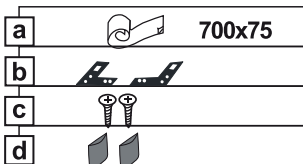
Turvallisuuden takia verkkopistoke on irrotettava pistorasiasta jokaisen käyttökerran jälkeen.

Sähköiskuvaaran välttämiseksi pistokkeeseen ei saa koskea, mikäli kädet ovat kosteat.

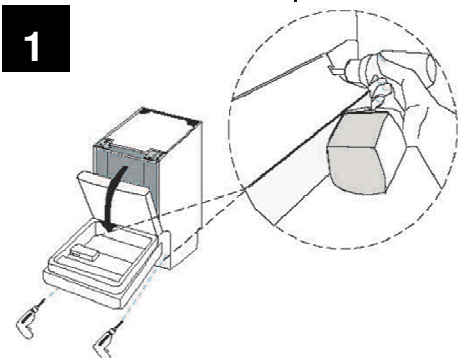
Turvallisuuden kannalta on tärkeää, että irrottaessas verkkopistoketta pistorasiasta vedät aina pistokkeesta. Älä vedä johdosta.

Liitä tuote maadoitettuun pistorasiaan, joka on varmistettu ”Tekniset tiedot” -osion luettelossa annettujen arvojen mukaisella sulakkeella.

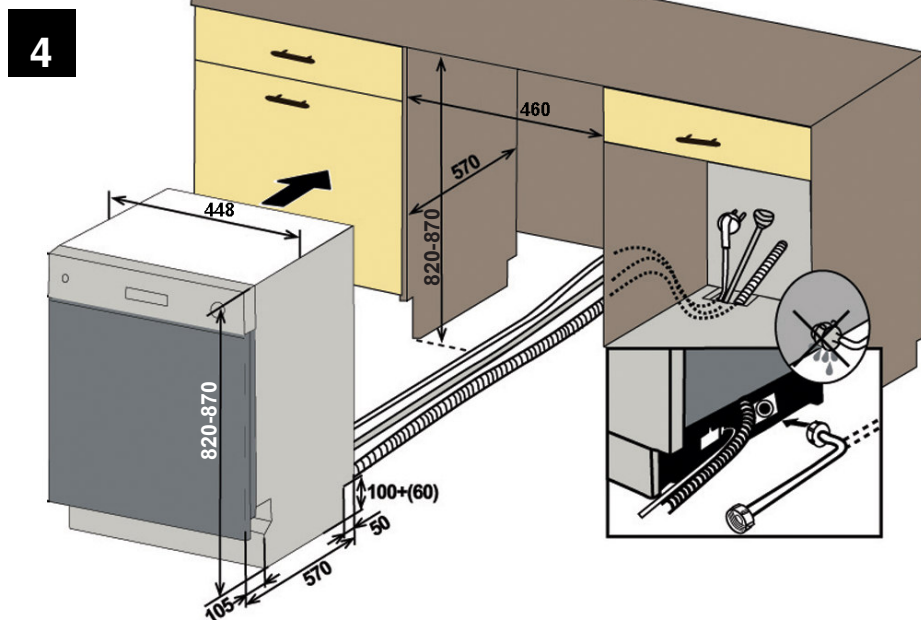
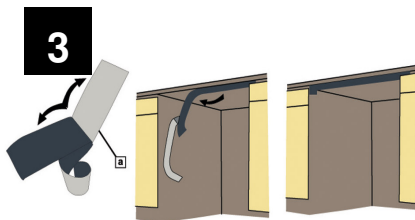
Koneen asentaminen työtason alle

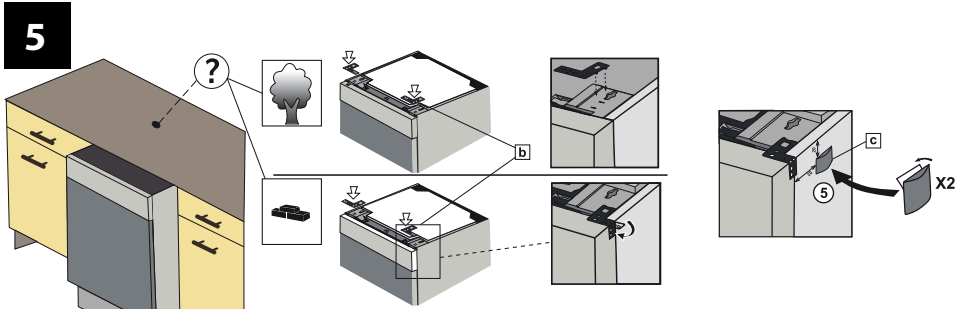


Huom! Kohdat 1,2,7a,7b,7c ei HAP663

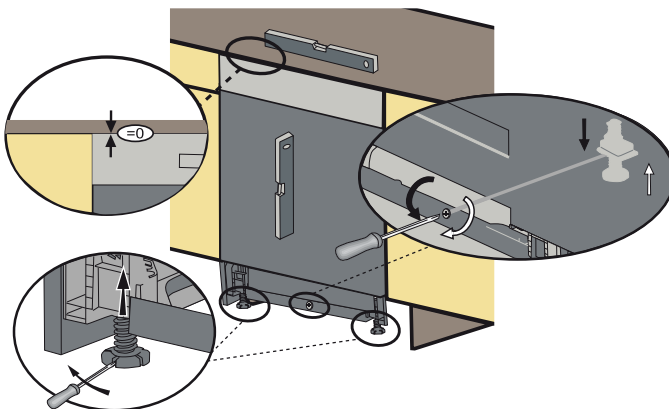


Avaa koneen luukku ja irrota alasokkelin kaksi kiinnitysruuvia kuvan osoittamalla tavalla.

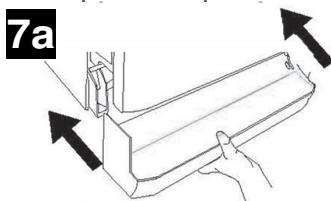




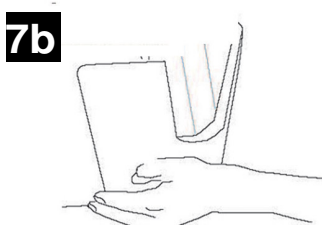
6 Säädä koneen jalat.



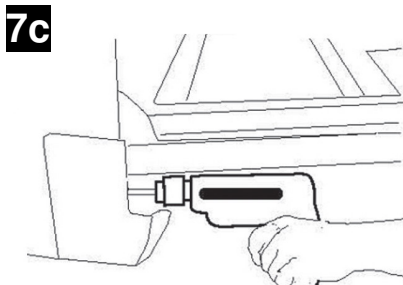
7 Vaihtoehto 1: Koneen alasokkelin asentaminen.



Asenna alasokkeli alustaan.

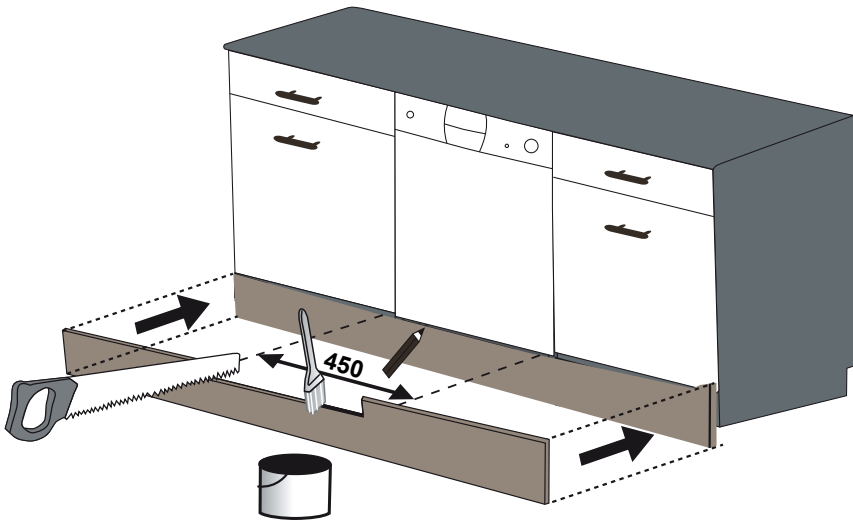


Varmista, että alasokkeli on asennettu kunnolla alustaan.

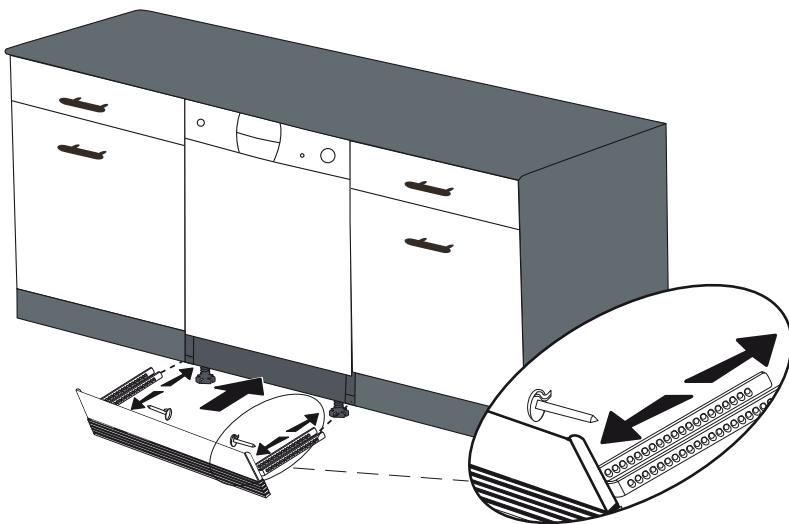


Kiinnitä alasokkeli kahdella ruuvilla.

8 Vaihtoehto 2: Kalustesokkelin asentaminen.



9 Vaihtoehto 3 :Listasarjan asentaminen. Noudata listasarjan mukana toimitettuja ohjeita. (lisävaruste)



Ennen koneen ensimmäistä käyttöä

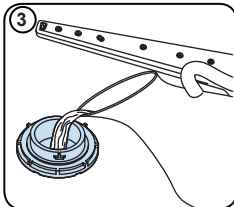
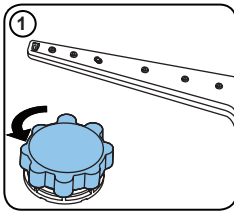
- Tarkista, sopivatko sähkö ja syöttöveden tekniset tiedot arvoihin, jotka löytyvät koneen asennusohjeissa.
- Poista kaikki pakkausmateriaalit koneen sisältä.
- Aseta veden pehmemmin.
- Lisää 1 kg suolaa suolan suolalokeroon ja lisää vesi siihen tasoon, jossa se melkein valuu reunan yli. (Ei tarvita Suomessa)
- Täytä huuhteluavun lokero.

KONEEN VALMISTAMINEN KÄYTTÖÖN

Veden kalkkimattomuuden tärkeys

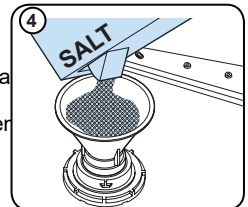
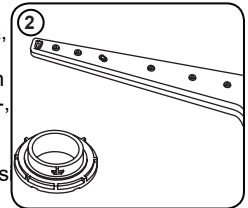
Hyvän pesutoiminnon saavuttamiseksi astianpesukone tarvitsee pehmeän, ns. kalkittoman veden. Muuten valkoinen limettijäännös pysyy astioissa ja koneen sisäosissa. Tämä vaikuttaa negatiivisesti koneesi pesuun, kuivaukseen ja kiillotuksen suoritukseen. Kun vettä valuu pehmennysjärjestelmän läpi, ionit, jotka muodostavat kovuuden poistuvat vedestä, ja vesi saavuttaa tarpeellisen pehmeuden parhaan pesutuloksen saavuttamiseksi. Sisäänvaluvan veden kovuuden tasosta riippuen nämä ionit, jotka kovettavat veden, keräntyvät nopeasti pehmennysjärjestelmän sisällä. Näin ollen pehmennysjärjestelmä on virkistettävä siten, että se toimii samalla suorituksella myös seuraavan pesun aikana. Tähän tarkoitukseen käytetään astianpesukoneen suolaa.

Täytä suola-astia (JOS SAATAVILLA)



Hyvän pesutuloksen saavuttamiseksi astianpesukoneessa on käytettävä pehmeää, eli vähemmän kalkkipitoista vettä. Muussa tapauksessa astioihin ja koneen sisäpintoihin jää kalkkijäämiä. Se heikentää koneesi pesu-, kuivaus- ja kiillotustoimintoja. Kovuuden aiheuttavat ionit poistetaan vedestä sen virratessa pehmennysjärjestelmän läpi, ja ves saavuttaa parhaan pesutuloksen antavan pehmeysasteen. Tuloveden kovuusasteesta riippuen kovuutta aiheuttavat ionit kertyvät nopeasti pehmennysjärjestelmään. Pehmennysjärjestelmää on siksi raikastettava jotta se toimisi yhtä tehokkaasti myös seuraavalla pesukerralla. Tähän tarkoitukseen käytetään astianpesukonesuolaa.

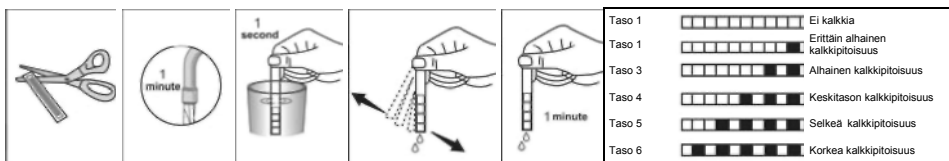
Veden pehmentämiseen voi käyttää vain erityistä astianpesukonesuolaa. Älä käytä helposti liukenevaa hienorakeista tai jauhомуotoista suolaa. Kaikkien muiden suolatyypien käyttö saattaa vaurioittaa konettasi.



Testiliuska (Ei tarvita Suomessa)

Tiskikoneen tehokkuus riippuu hanaveden pehmeydestä. Tämän vuoksi tiskikoneessa on järjestelmä, joka pehmentää hanaveden kovuutta. Pesuteho paranee kun järjestelmä on oikein säädetty. Voit selvittää veden kovuuden alueellasi kysymällä sitä paikalliselta vesilaitokselta tai testiliuskan avulla (jos sellainen on saatavilla).

Avaa testiliuska.	Juoksuta vettä hanasta yhden minuutin ajan.	Pidä testiliuskaa vedessä yhden sekunnin ajan.	Ravista liuskaa huolellisesti kun olet ottanut sen vedestä.	Odota yhden minuutin ajan.	Aseta pesukoneesi kovuustaso testiliuskasta saamasi veden kovuuden mukaisesti.
-------------------	---	--	---	----------------------------	--



Suolan kulutuksen säätäminen

Veden kovuuden säätötaulukko

Veden kovuus	Saksalainen veden kovuuden mittayksikkö dH	Ranskalainen veden kovuuden mittayksikkö dF	Brittiläinen veden kovuuden mittayksikkö dE	Kovuuden indikaattori
1	0-5	0-9	0-6	L1 esitetään näytöllä.
2	6-11	10-20	7-14	L2 esitetään näytöllä.
3	12-17	21-30	15-21	L3 esitetään näytöllä.
4	18-22	31-40	22-28	L4 esitetään näytöllä.
5	23-31	41-55	29-39	L5 esitetään näytöllä.
6	32-50	56-90	40-63	L6 esitetään näytöllä.

Jos veden kovuus on yli 90 dF (ranskalainen veden kovuuden mittayksikkö) tai käytät kaivovettä, on suositeltavaa käyttää suodatinta ja vedenparannuslaitteita.

HUOM: Veden kovuus on asetettu tasolle 3 tehdasasetuksena.

KONEEN KÄYTTÖÖNOTTAMINEN

Ennen ensimmäistä käyttökertaa

- Tarkista että käyttöjännite ja vesijohtoverkon paine vastaavat käyttöohjeessa koneelle määriteltyjä arvoja.
- Poista kaikki pakkausmateriaali koneen sisältä.
- Täytä huuhtelukirkastelokero.

Pesuaineen käyttö

Käytä kotitalousastianpesukoneisiin tarkoitettua pesuainetta.

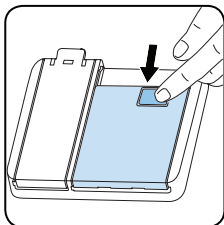
Kotitalouskäyttöön suunniteltujen astianpesukoneiden pesuaineita on eri muodoissa: jauheena, nesteinä ja tabletteina.

Pesuaine on laitettava pesuainelokeroon ennen koneen käynnistämistä. Säilytä pesuainetta viileässä, kuivassa paikassa lasten ulottumattomissa.

Älä laita pesuainetta pesuainelokeroon enempää kuin on tarpeellista, sillä muussa tapauksessa se voi aiheuttaa naarmuja laseihin ja osa pesuaineesta voi jäädä kunnolla liukenematta.

Jos tarvitset lisätietoja käyttämästäsi pesuaineesta, lue ensin pakkauksen ohjeet tarkasti ja ota sitten tarvittaessa yhteys suoraan pesuaineen valmistajaan.

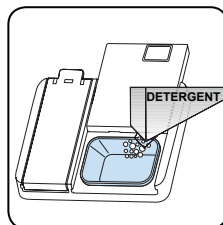
Pesuainelokeron täyttäminen



Avaa pesuainelokero painamalla salpaa kuvan osoittamalla tavalla. 1 Lokeron sisäpuolella on tasoviivoitus. Oikean pesuainemäärän annostelu voidaan suorittaa näitä tasoja hyödyntäen. Pesuainelokeron kokonaistilavuus on 40 cm³.

Avaa pesuaineastia ja kaada suurempaan lokeroon 2 25 cm³ jos astiat ovat erittäin likaisia tai 15 cm³ jos ne ovat vähemmän likaisia. 2 Jos astiat ovat olleet likaisina pesemättöminä pidemmän aikaa ja niissä on kuivuneita ruokajäämiä tai jos astianpesukone on erittäin täynnä,

kaada 5cm³ pesuainetta esipesulokeroon 2 ja käynnistä kone.



Pesuaineen annostus on riippuvainen käytettävän veden kovuudesta.

Yhdistelmäpesuaineet

Pesuainevalmistajat valmistavat yhdistelmäpesuaineita, joiden nimitykset ovat esimerkiksi "2 in 1" (kaksitoiminen), "3 in 1" (kolmitoiminen) ja niin edelleen.

Yhdistelmäpesuaineet "2 in1" sisältävät pesuainetta ja suolaa tai huuhtelukirkastetta. Yhdistelmäpesuaineita käytettäessä on niiden käyttöohjeet luettava huolellisesti oikean käyttötavan ja annostelun varmistamiseksi.

Yleisesti ottaen yhdistelmäpesuaineet antavat hyvän pesutuloksen. Näissä pesuaineissa huuhtelukirkastetta ja/tai suolaa on kiinteä määrä.

Pesuaineita käytettäessä huomioitavia seikkoja:

- Lue aina käyttämäsi pesuaineen käyttöohjeet huolellisesti ja varmista onko se mahdollisesti yhdistelmäpesuaine.
- Varmista, että käyttämäsi pesuaine soveltuu käyttämäsi veden kovuudelle.
- Noudata pakkauksessa olevia käyttö- ja annosteluohjeita.
- Jos pesuaine on tablettimuodossa, älä laita sitä koneen sisäosiin tai ruokailuvälinekoriin. Laita tabletit aina koneen pesuainelokeroon.

- Tablettipesuaineet ja yhdistelmäpesuaineet tuottavat hyvän pesutuloksen vain tietyn tyyppisessä käytössä. Jos käytät tällaisia pesuaineita sinun on varmistettava oikea käyttötapa pesuaineen valmistajalta.
- Kun käyttöolosuhteet ja koneen asetukset ovat sopivat nämä aineet vähentävät suolan ja huuhtelukirkasteen kulutusta.
- Mikäli et saavuta hyvää pesutulosta käytettyäsi tabletteja tai yhdistelmäpesuaineita, (jos astiat ovat pesun jälkeen kalkkiraitaisia ja kosteita) käytettyäsi yhdistelmäpesuaineita kokeile jauhemaisilla pesuaineilla. ("2 in 1" tai "3 in 1" tai vastaava). Yleensä jauhemaisella pesuaineella saavutetaan parempi pesutulos.

Suosittelava käyttötapa: Jos haluat saada parempia pesutuloksia yhdistelmäpesuaineilla, niin lisää koneeseen huuhtelukirkastetta ja säädä huuhtelukirkasteen annostus alimmalle tasolle.



Eri valmistajien pesuainetablettien liukenemisaika voi vaihdella lämpötilan ja ajan mukaan. Tästä syystä niiden käyttämistä ei suositella lyhyissä ohjelmissa. Lyhyissä ohjelmissa on parempi käyttää jauhemaisista pesuainetta.

Kun lopetat yhdistelmäpesuaineiden käytön

- Täytä huuhtelukirkastelokerot.
- Säädä huuhtelukirkasteen määrä sopivaksi.

Huuhtelukirkasteen lisääminen ja asetukset

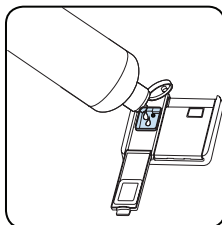
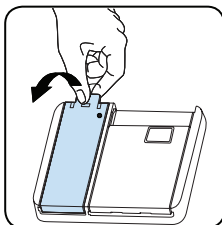
Avaa huuhtelukirkastelokeron kansi huuhtelukirkasteen lisäämistä varten. Lisää huuhtelukirkastetta lokeron MAX-tasoon asti ja sulje kansi. Älä täytä lokeroa liian täyteen. Pyyhi mahdolliset roiskeet.

Ennen kuin käynnistät koneen, aseta huuhtelukirkasteen taso seuraavalla tavalla:

- Paina ohjelmapainiketta ja pidä se painettuna.
- Käynnistä kone.
- Pidä ohjelmapainiketta painettuna, kunnes "rA" ei enää näy näytöllä. Huuhtelukirkasteen asetus noudattaa veden kovuuden asetusta.
- Kone näyttää nykyisen asetuksen.
- Aseta taso painamalla painikkeita + ja –.
- Tallenna asetus kytkemällä kone pois päältä.

Tehdasasetus on 4.

Jos astiat eivät kuivu kunnolla tai niissä on tahroja, lisää asetusta. Jos astioihin muodostuu sinisiä tahroja, vähennä asetusta.



Taso	Kirkasteannos	Ilmainen
1	HuuhTELUKirkastetta ei ole annosteltu	Näytöllä näkyy r1.
2	1 annos on annosteltu	Näytöllä näkyy r2.
3	2 annosta on annosteltu	Näytöllä näkyy r3.
4	3 annosta on annosteltu	Näytöllä näkyy r4.
5	4 annosta on annosteltu	Näytöllä näkyy r5.

ASTIOIDEN SJOITTAMINEN KONEESEEN

Kun sijoitat astiat oikein koneeseen, saat parhaan mahdollisen pesu- ja kuivaustuloksen energiaa säästämällä.

Koneessa on kaksi erillistä koria, joihin astiat voidaan sijoittaa. Alakoriin voit laittaa sellaisia pyöreitä ja syviä astioita, kuten kasarit, kattilan kannet, lautaset, salaattikulhot ja ruokailuvälineet.

Yläkori on suunniteltu pienille lautasille,, jälkiruokalautasille, salaattikulhoille, kupeille ja lasseille. Pitkäjalkaiset lasit ja pikarit kannattaa asettaa siten, että ne nojaavat korin reunaan tai telineeseen eivätkä muihin astioihin. Älä aseta pitkiä lasia nojalleen toisiaan vasten, sillä ne voivat liikkua ja rikkoutua.

Ohuet ja kapeat osat kannattaa asettaa korien keskiosiin. Sijoita lusikat muiden ruokailuvälineiden joukkoon estääksesi niiden juuttumisen toisiaan vasten. Suosittelemme ruokailuvälinetelineen käyttämistä parhaan pesutuloksen saavuttamiseksi.

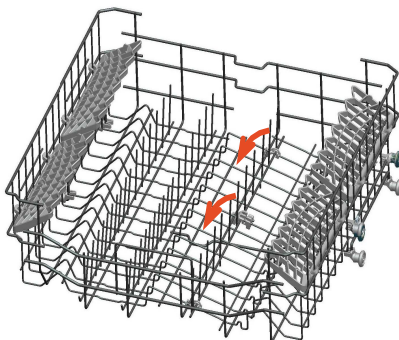
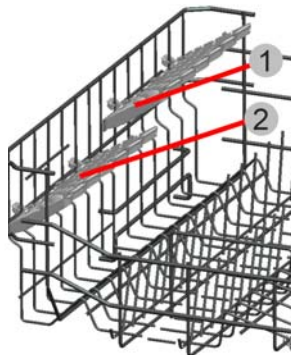
Veitsien ja muiden teräväkärkisten esineiden kanssa tulee olla varovainen, kun ne ovat ruokailuvälinekorissa.

Varoitus: Sijoita astiat koneeseen siten, että ne eivät estä ylä- ja alasuihkuvarren pyörimistä.

Yläkori Korkeussäädettävä teline

Nämä telineet on suunniteltu lisäämään yläkorin kapasiteettia. Voit asettaa laseja ja kuppeja telineille. Telineiden korkeus on säädettävissä. Tämän ominaisuuden ansiosta voit asettaa erikokoisia laseja näiden telineiden alle.

Koriin on asennettu korkeussäätömuoveja ja voit siksi käyttää telineet 2 eri korkeudella. Lisäksi on mahdollista asettaa pitkät haarukat, veitset ja lusikat sivusuunnassa telineille, siten että ne eivät estä potkurin pyörimistä.

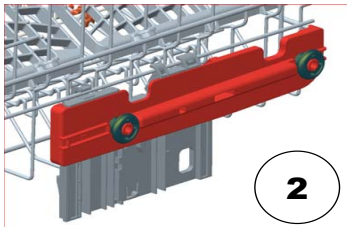
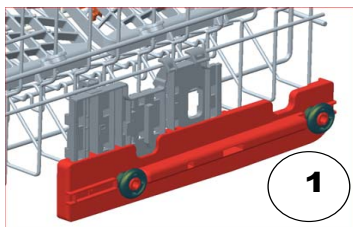
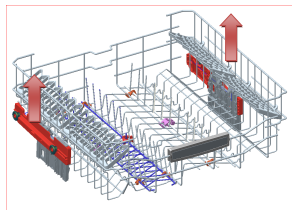


Yläkorin kokoontaitettavat ritilät on muotoiltu siten, että voit helpommin asettaa pesuun suuria astioita, kuten kattiloita, kasareita jne. Tarvittaessa jokainen osa voidaan taittaa kokoon erikseen tai ne kaikki voi taittaa kokoon ja siten saada aikaan suurempia tiloja. Voit käyttää kokoontaitettavia ritilöitä nostamalla niitä ylöspäin tai taittamalla ne alaspäin.

Ylähyllyn korkeussäätö

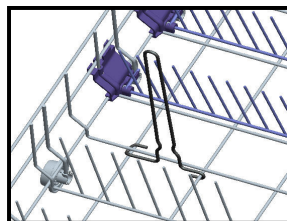
Tämä tiskikone on varustettu yläkorin säätömekanismilla. Voit säätää yläkoria ylös- tai alaspäin ilman että sinun tarvitsee tyhjentää koria astioista. Näin ollen tiskikone voidaan aina täyttää optimaalisesti. Kori on tehtaan jäljiltä asetettu yläasentoon.

Kun haluat säätää korin korkeutta, pidä kiinni korin sivuista vedä koria ylöspäin. Tämän jälkeen aseta kori haluttuun kohtaan. Varmista, että korin molemmat reunat ovat samassa asennossa.



Pulloteline

Pulloteline on suunniteltu jotta suurikaulaisten ja korkeampien astioiden peseminen olisi helpompaa. Voit vetää pullotelineen ulos kuvassa olevan nuolen osoittamaan suuntaan kun et tarvitse sitä.

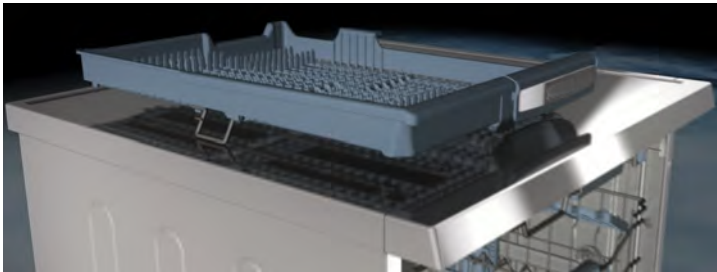


Ylä ruokailuvälinekori

Ylempi Ruokailuvälinekori on suunniteltu aterimille kuten haarukat, lusikat ja veitset, pitkät veitset ja muulle pienelle asiastolle.



Ylimmän korin voi helposti ottaa ulos koneesta, mikä mahdollistaa korin helpon puhdistuksen pesun jälkeen.



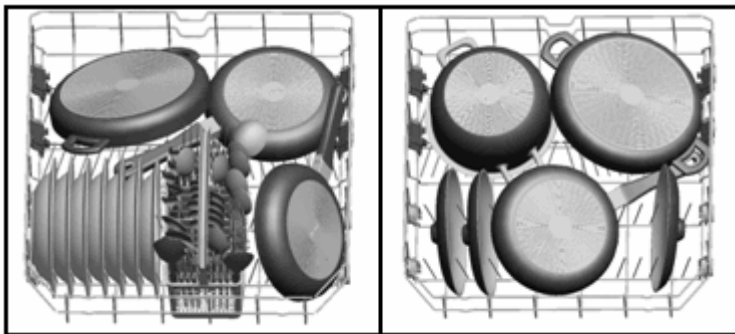
Ylin ruokailuvälinekori koostuu kahdesta kappaleesta. Jos haluat tehdä tilaa varsinaiselle isolle yläkorille liuta / siirrä tasoja vasemmalle tai oikealle saadakseen enemmän tilaa.



Varoitus: veitset ja muut terävät esineet on sijoitettava aina vaakatasoon.

Esimerkkejä astioiden sijoituksesta

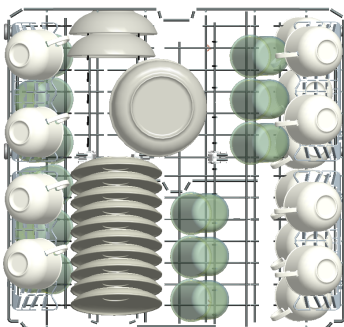
Alakori



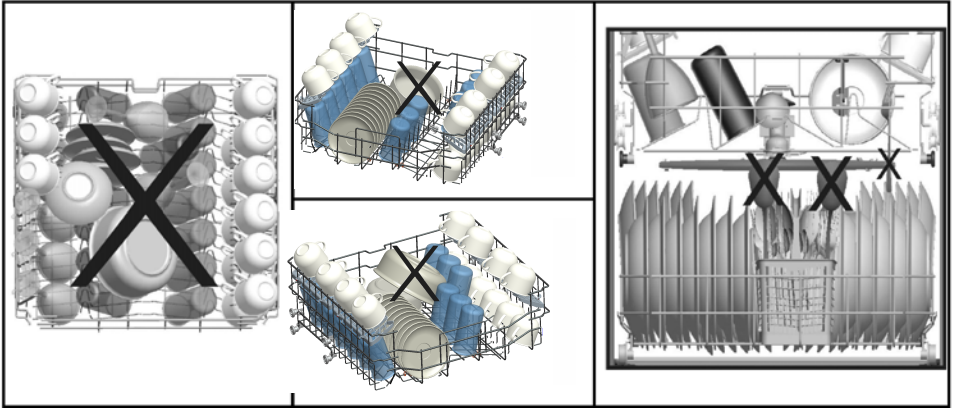
Virheelliset täytöt

Virheelliset täytöt saattavat aiheuttaa huonon pesun ja kuivauksen. Varmista paras suorituskyky noudattamalla valmistajan suosituksia.

Yläkori



Virheellisiä sijoitustapoja



OHJELMATAULUKKO

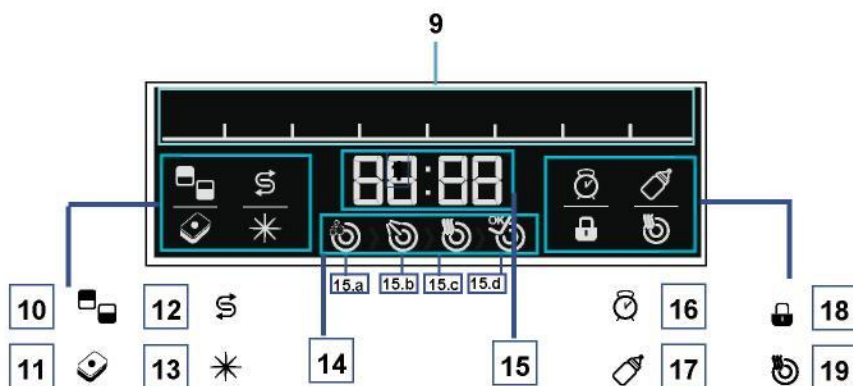
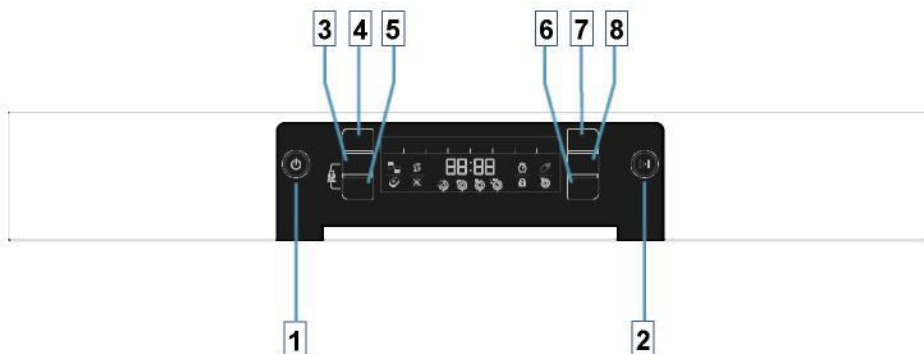
	P1	P2	P3	P4	P5	P6
Ohjelman nimi:	Esipesu Kylmä	Mini 14min. 35°C	Pika 30min. 40°C	Eko 50°C	Super 50min. 65°C	Autom. 60°C - 70°C
Ruokajäämätyytit:	Huuhtelee tiskit, jotka aiot pestä vasta myöhemmin.	Nopein ohjelma kevyesti likaantuneille ja askettain käynteille 4 hengen astioille.	Pikaohjelma kevyesti likaantuneiden astioiden nopeaan pesuun.	Energiaa ja vettä säästävä vakio-ohjelma normaalisti likaantuneiden, päivittäisessä käytössä olevien astioiden pesuun.	Nopea pesuohjelma normaalisti likaantuneiden, päivittäisessä käytössä olevien astioiden pesuun.	Automaattinen ohjelma erittäin likaisille tiskeille.
Likaantumistaso:	Kevyt	Kevyt	Kevyt	Keskitaso	Keskitaso	Raskas
"Pesuaineen määrä: A: 25 cm ³ B: 15 cm ³ "	-	B	A	A	A	A
Ohjelman kesto (t:mn.)	00:15	00:14	00:30	03:42	00:50	01:37 - 02:58
Sähkönkulutus (kWh / jakso):	0.020	0.340	0.670	0.965	1.000	1.300 - 2.000
Vedenkulutus (L / jakso)	4.2	6.6	10.9	9.0	9.5	11.8 - 24.0

- Ohjelman kesto voi muuttua riippuen astioiden määrästä, veden lämpötilasta, ympäristön lämpötilasta ja valituista lisätoiminnoista.
- Muiden kuin eko-ohjelman arvot ovat ainoastaan suuntaa antavia
- Eko-ohjelma soveltuu normaalisti likaantuneiden ruokailuvälineiden puhdistamiseen. Se on siihen käyttöön tehokkain ohjelma, kun katsotaan yhdistettyä energian ja veden käyttöä, ja perusteella arvioidaan, täytyvätkö EU:n ekosuunnitteluvaatimukset.
- Ruokailuvälineiden pesu kotikäyttöön tarkoitetulla astianpesukoneella kuluttaa yleensä vähemmän energiaa ja vettä kuin käsinpesu, kun astianpesukonetta käytetään valmistajan ohjeiden mukaisesti.
- Käytä lyhyissä ohjelmissa vain jauhemaista pesuainetta.
- Lyhyet ohjelmat eivät sisällä kuivausvaihetta.
- Kuivumista voi nopeuttaa avaamalla laitteen luukun raolleen, kun pesuohjelma on päättynyt.
- Saat pääsyn tuotteen tiedot sisältävään tietokantaan lukemalla energiakyltissä olevan QR-koodin.



HUOMAUTUS: Eko-ohjelman energiankulutus saattaa vaihdella säädösten 1016/2010 ja 1059/2010 mukaisesti. Tämä taulukko on yhdenmukainen säädösten 2019/2022 ja 2017/2022 kanssa.

KONEEN TOIMINNOT



- | | |
|----------------------------------|---|
| 1-Virtakytkin | 12-Suolatason varoitusnäyttö |
| 2-Käynnistä/valmiustila-painike | 13-Huuhtelukirkasteen tason varoitusnäyttö |
| 3-Puolitäyttöpainike | 14-Ohjelmavaiheiden seurantanäyttö |
| 4-Ohjelmapainike | a-Pesuvaiheen tunnus |
| 5-Tablettipesuainepainike | b-Huuhteluvaiheen tunnus |
| 6-Ylimääräinen kuivaus -painike | c-Kuivausvaiheen tunnus |
| 7-Viivepainike | d-Päätymisen tunnus |
| 8-Tehopesupainike | 15-Jäljellä olevan ajan/viiveajan/ohjelman merkkivalo |
| 9-Ohjelmanäyttö | 16-Aikaviiveen merkkivalo |
| 10-Puolitäytön tunnus | 17-Tehopesun symboli |
| 11-All in tabletin käytön merkki | 18-Lapsilukon merkkivalo |
| | 19-Ylimääräisen (lisää)kuivauksen merkkivalo |

OHJELMAN KUVAUS

Virta päälle/pois-painike 1

Kun painat päälle/pois-painiketta, kone on kytketty päälle ja näytössä näkyy viimeksi käytetty ohjelma. Näytön LED-valot ovat pois-asennossa sammutettuna.

Käynnistä/valmiustilan merkkivalo 2

Kun painat käynnistä/valmiustila-painiketta, ohjelmapainikkeella 4 valittu ohjelma käynnistyy ja näytössä näytetään pesukuvake "🌀" 14.a. Voit seurata pesuvaiheita näytöstä. 14

Puolitäyttöpainike 3

Käyttäen puolitäyttötoimintoa, alapuolella olevat pesuluokittelut voidaan suorittaa.

Jos sinulla on pieni määrä astioita molemmissa koreissa, voit käyttää puolitäyttötoimintoa joissakin ohjelmissa tämän lisäksi. Kytkeäksesi tämän toiminnon päälle, paina puolitäyttöpainiketta kunnes molemmat lamput syttyvät.



Jos sinulla on astioita vain yläkorissa ja haluat pestä ne, paina puolitäyttöpainiketta kunnes yläkorin lamppu syttyy palamaan. Alakoriin ei tule asettaa astioita tätä asetusta käyttäessä.



Jos sinulla on astioita vain alakorissa ja haluat pestä ne, paina puolitäyttöpainiketta kunnes alakorin lamppu syttyy palamaan. Ylempään koriin ei tule asettaa astioita tätä asetusta käyttäessä.



Ohjelmapainike

Voit valita näytöstä sopivan pesuohjelman käyttäen ohjelmapainiketta 4

Tablettipesuaine-painike (all in one tablettipesu) 5

Paina tablettipesuainepainiketta, kun haluat käyttää suolaa, huuhtelukirkastetta ja pesuaineyhdistelmiä, joissa on lisäominaisuuksia. Jos painike on aktiivinen valitussa ohjelmassa, merkkivalo nro 11 palaa näytössä.

Ylimääräinen lisäkuivaus -pain 6

Käyttäen tätä painiketta, voit lisätä ylimääräisen kuivausvaiheen valitsemaasi ohjelmaan. Kun valitset ekstrakuivaustoiminnon, merkkivalo nro 19 syttyy palamaan näytössä. Käyttäen tätä painiketta, voit lisätä ylimääräisen kuivausvaiheen valitsemaasi ohjelmaan ja näin saada astioista kuivempia.

Viivepainike **7**

Voit säätää viiveaikaa ennen ohjelman alkamista painamalla viivepainiketta.

Kun painat viivepainiketta, merkkivalo nro. **16** palaa näytössä.

HY cdYgi ! dUbj_Y **8**

Voit valita tämän toiminnon lisähygienian ja puhtaamman pesutuloksen saavuttamiseksi muuttamalla valitsemasi pesuohjelman veden lämpötilaa ja pesuaikaa.

Kun valitset tehopesutoiminnon, merkkivalo nro 17 syttyy palamaan näytössä.

12-Suolataso varoitusnäyttö **12**

Jotta näet onko koneen suolamäärä riittävä, katso suolataso varoitusmerkkivalon näyttö. Jos näytössä on valo, täytä suola-osa.

Suomessa suolan lisääminen ei pääsääntöisesti tarpeellista.

Huuhtelukirkasteen tason varoitusnäyttö **13**

Kun huuhtelukirkasteen määrän merkkivalo syttyy palamaan, huuhtelukirkastelokero on täytettävä.

Jäljellä oleva aika **15**

Ohjelmanäytössä näkyvät ohjelmien kestoajat sekä ohjelmankulussa jäljellä oleva aika. Voit säätää viiveaikaa ennen ohjelman alkamista painamalla viivepainiketta.

Lapsilukon käyttö

Paina tabletti- ja puolitäyttö-painikkeita samanaikaisesti 3 sekunnin ajan lapsilukkotoiminnon aktivoimiseksi. Näet jäljellä olevan ajan näytössä 2 sekunnin ajan ilmoituksen "CL". Paina tabletti- ja puolitäyttö-painikkeita saman aikaisesti 3 sekunnin ajan lapsilukkotoiminnon poistamiseksi käytöstä. "CL" vilkkuu kaksi kertaa.

KONEEN KÄYTTÖ - VALITSE OHJELMA JA KÄYNNISTÄ KONE

Koneen käynnistäminen

1. Paina virtakytkin päälle/pois-painiketta. **1**
2. Valitse astioille sopiva ohjelma ohjelmapainikkeella. **4**
3. Voit halutessasi valita lisätoimintoja. **5 6 7 8**
4. Käynnistä ohjelma painamalla käynnistys/valmiustila-painiketta. **2**

Ohjelman seuranta

Voit seurata ohjelman kulkua näytön ohjelman seurantasymboleista. **14**

Pesu - Huuhtelu- Kuivaus- Loppu



Pesuohjelman edetessä vastaavat pesu- ja kuivaussymbolit palavat.



Kun kuivaussymboli palaa, kone on hiljaa noin 45-50 minuuttia.



Älä avaa luukkua ennen kuin päättymisen merkkivalo palaa. Kun ohjelma päättyy, valmis-merkkivalo palaa.

Kun valitsemasi ohjelma on alkanut, voit seurata arvioitua ohjelma-aikaa näytöstä.



HUOM: Ohjelmien kokonaisaika voi vaihdella huonelämpötilan, veden lämpötilan ja astioiden määrän mukaan. Ohjelman kesto voi siksi olla eri kuin mitä aluksi on ilmoitettu.

Ohjelman vaihtaminen

Jos haluat vaihtaa ohjelmaa toisen ohjelman ollessa käynnissä:

- . Paina käynnistä/valmiustilapainiketta. **2**
- . Valitse uusi ohjelma Ohjelmapainikkeella. **4**
- . Uusi valittu ohjelma jatkuu siitä mihin edellinen ohjelma jäi.
- . Käynnistä ohjelma painamalla käynnistys/valmiustila-painiketta uudelleen. **2**

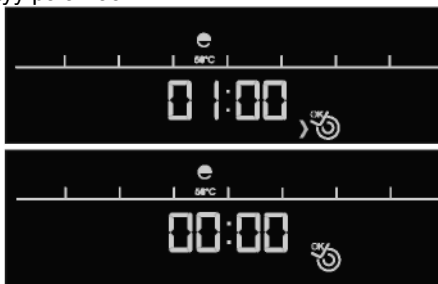
Ohjelman peruuttaminen

Jos haluat peruuttaa ohjelman toisen ohjelman ollessa käynnissä:

- . Pidä käynnistä/valmiustilapainiketta alhaalla 3 sekunnin ajan **2**
- . Näyttö laskee 3 - 1 ja kun laskenta on ohi, jäljellä oleva aika näkyy arvona 1 minuutti.



Kone tyhjentää sisällä olevan veden tämän 1 minuutin aikana, kone nollataan ja valmis-valo syttyy palamaan.



Koneen sammuttaminen

- . Kun valmis-merkkivalo palaa, sammuta kone painamalla päälle/pois-painiketta. **1**
- . Irrota tarvittaessa kone pistorasiasta ja käännä vesihana kiinni.

HUOMAUTUS 1: Muutama minuutti ohjelman päättymisen jälkeen ja valmis-valon syttyttyä voit avata luukkua hieman ja jättää sen raolleen, jotta kuivausprosessi on nopeampi.

HUOMAUTUS 2: Jos koneen luukku avataan tai pesun aikana tapahtuu virtakatkos, kone jatkaa pesuvaiheesta, jossa se keskeytettiin, kun luukku on suljettu tai sähkönsyöttö palautuu.

HOITO JA PUHDISTUS

Koneen säännöllinen puhdistaminen pidentää sen käyttöikä.

Koneen pesutilaan voi kerääntyä rasvaa ja kalkkia.

- Täytä pesuainelokero, älä laita koneeseen astioita, valitse korkea lämpötilaa käyttävä pesuohjelma ja käynnistä kone. Mikäli kone ei tule puhtaaksi niin käytä erityisiä kalkinpuhdistusaineita.

Luukun tiivisteiden puhdistaminen,

- Pyyhi luukun tiiviste puhtaaksi kostella liinalla säännöllisin väliajoin.

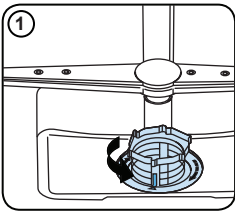
Koneen puhdistaminen,

Puhdista suodattimet ja suihkuvarret vähintään kerran viikossa.

Irrota koneen pistotulppa pistorasiasta ja sulje vesihana ennen puhdistamisen aloittamista.

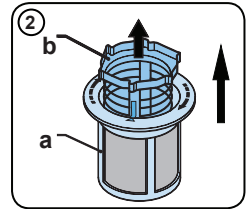
Älä käytä koneen puhdistamiseen hankaavia aineita ja puhdistusvälineitä. Pyyhi miedolla puhdistusaineella ja kostella liinalla.

Suodattimet

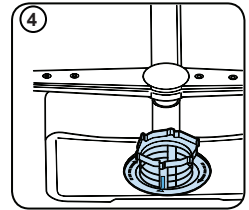


Tarkista onko karkea- tai hienosuodattimeen jäänyt ruoantähteitä. Jos suodattimissa on ruoantähteitä niin poista suodattimet ja puhdista ne huolellisesti juoksevalla vedellä.

- a. Hienosuodatin
- b. Karkeasuodatin
- c. Metalli/Muovi -suodatin

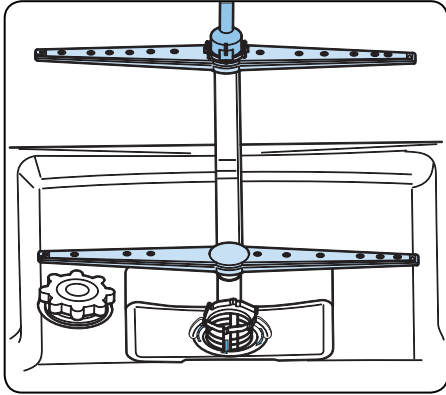


Suodatinyhdistelmän irrottaminen puhdistusta varten: kierrä vastapäivään ja nosta sitten ylöspäin. 1



Vedä metalli/muovi -suodatin irti. 3 Vedä sitten karkeasuodatin irti hienosuodattimesta. 2 Huuhtelee ne runsaalla juoksevalla vedellä. Aseta metalli/muovi -suodatin paikalleen. Aseta karkeasuodatin hienosuodattimen sisään siten, että niiden merkinnät ovat vastakkain. Kiinnitä hienosuodatin metalli/muovi -suodattimeen ja kierrä yhdistelmää nuolen suuntaan, yhdistelmä on lukittu silloin, kun hienosuodattimen nuoli on näkyvässä vastapäätä. 4

- Älä koskaan käytä astianpesukonetta ilman suodattimia.
- Pesutulos heikkenee, mikäli suodattimet eivät ole kunnolla paikallaan.
- Suodattimien puhtaus on tärkeää koneen moitteettoman toiminnan ja hyvän puhtaustuloksen kannalta.



Suihkuvarret

Tarkista ovatko ylä- ja alasuihkuvarren reiät tukkeutuneet. Mikäli niissä on pieniäkin tukkeumia, niin irrota suihkuvarret ja puhdista ne juoksevalla vedellä.

Alempi suihkuvarsi irrotetaan nostamalla sitä ylöspäin ja ylempi suihkuvarsi irrotetaan avaamalla ensin sen kiinnitysmutteri kiertämällä sitä vasemmalle (vastapäivään). Kiristä mutteri kunnolla laittaessasi suihkuvartta takaisin paikalleen.

Tulovesisuodatin

Suodattimen tarkoituksena on suodattaa tulovedessä mahdollisesti olevat epäpuhtaudet (hiekkä, savi, ruoste, tms.) ja näin estää koneen vaurioituminen ja epäkelvon pesutuloksen, kuten kellastuminen ja sakan muodostuminen astioiden pinnalle, syntyminen. Tarkista suodatin ja vedentuloletku säännöllisin väliajoin ja puhdista ne tarvittaessa. Ennen suodattimen puhdistamista vesihana on suljettava ja irrotettava letku. Puhdista suodatin juoksevalla vedellä irrotettuasi sen letkusta. Työnnä puhdistettu takaisin letkun sisään ja kiinnitä letku takaisin paikalleen.

VIRHEKOODIT JA ONGELMATILANTEIDEN SELVITTÄMINEN

VIRHEKOODI	VIRHEEN KUVAUS	OHJAUS
F5	Riittämätön vedensyöttö	<ul style="list-style-type: none"> • Varmista, että veden syöttöhana on täysin auki ja ettei ole veden katkoa. • Sulje veden syöttöhana, erota veden syöttöletku hanasta ja puhdista suodatin letkun liitoksen päässä. • Käynnistä koneesi uudelleen, ota yhteys huoltoon, jos viika palaa.
F3	Jatkuva vedensyöttövirhe	<ul style="list-style-type: none"> • Sulje hana. • Ota yhteys valtuutettuun huoltoon tai myyjäliikkeeseen
F2	Jätevettä ei pystytä päästämään koneesta.	<ul style="list-style-type: none"> • Vedenpäästöletku on tukossa. • Koneesi suodatimet saattavat olla tukossa. • Kyrtke virta pois koneesta ja aktivoi ohjelman peruutuskäsky. • Jos virhe jatkuu, ota yhteys huoltoon.
F8	Lämmitysvirhe	Ota yhteys valtuutettuun huoltoon tai myyjäliikkeeseen
F1	Häilyys on aktiivinen veden ylivirtausta vastaan	<ul style="list-style-type: none"> • Kyrtke virta pois koneesta ja sulje hana. • Ota yhteys valtuutettuun huoltoon tai myyjäliikkeeseen
FE	Virhe sähkökorissa	Ota yhteys valtuutettuun huoltoon tai myyjäliikkeeseen
F7	Yliämpenemisvirhe (koneen lämpötila on liian suuri)	Ota yhteys valtuutettuun huoltoon tai myyjäliikkeeseen
F9	Jakeajan asenavirhe	Ota yhteys valtuutettuun huoltoon tai myyjäliikkeeseen
F6	Virheellinen lämmityssensori	Ota yhteys valtuutettuun huoltoon tai myyjäliikkeeseen

AUTOMAATTISET VIRHEILMOITUKSET JA ONGELMIEN RATKAISEMINEN

Mahdollisten riskien välttämiseksi asennus- ja korjaustyöt on aina suoritettava valtuutetun huoltoedustajan toimesta. Valmistaja ei ole vastuussa mistään vahingoista tai vaurioista, jotka saattavat johtua valtuuttamattomien henkilöiden suorittamista töistä. Korjaukset saa tehdä vain teknikko. Jos koneen osia on korvattava varmista, että vain alkuperäisiä osia käytetään.

Virheelliset korjaukset tai epäaitojen varaosien käyttö saattaa aiheuttaa merkittäviä vahinkoja ja asettaa käyttäjä vakavaan vaaraan.

Asiakaspalvelusi yhteistiedot löytyvät tämän asiakirjan kääntöpuolelta.

Toiminnoille oleelliset, Ekosuunnittelutilaustasi vastaavat alkuperäiset varaosat ovat saatavilla asiakaspalvelusta vähintään 10 vuoden ajan siitä alkaen, kun koneesi tuotiin myyntiin Euroopan talousalueen sisämarkkinoilla.

Jos jokin tilailmaisimista palaa ja Start/Tauko -ilmaisin vilkkuu Koneen luukku on auki, sulje luukku.

Jos ohjelma ei käynnisty

- Tarkista onko pistotulppa pistorasiassa.
- Tarkista sulakkeet.
- Varmista että tulovesihana on auki.
- Varmista että koneen luukku on kiinni.
- Varmista että kytkit koneen pois päältä painamalla virtakytkintä.
- Varmista että tulovesisuodatin ja koneen suodattimet eivät ole tukossa.

Jos ilmaisimet “Pesu” ja “Valmis” vilkkuvat jatkuvasti

- Veden ylivuodon hälytys on päällä.
- Sulje tulovesihana ja ota yhteys valtuutettuun huoltoliikkeeseen.

Jos kaikki ilmaisimet eivät sammu pesuohjelman loputtua

Virta on vielä päällä (paina virtakytkintä).

Pesuainelokeroon jää pesuainejäämiä

Pesuainelokero on ollut kostea pesuainetta laitettaessa.

Jos vesi jää koneen sisään ohjelman loputtua

- Poistovesiletku on tukossa tai mutkalla.
- Suodattimet ovat tukossa.
- Ohjelma ei ole vielä loppunut.

Jos kone pysähtyy kesken pesutoiminnon

- Sähkökatkos.
- Tulovesiongelma.
- Ohjelma voi olla valmiustilassa.

Jos pesun aikana kuuluu iskeviä tai täriseviä ääniä

- Astiat saattavat koskettaa toisiinsa ja aiheuttaa ylämääräistä ääntä.

- Suihkuvarsi osuu astioihin.

Jos astioihin jää ruoantähteriä

- Astiat asetettu koneeseen siten, että vesisuihku ei ole suihkuttanut oikeisiin paikkoihin.
- Korit on täytetty liian täyteen.
- Astiat ottavat toisiinsa kiinni.
- Pesuainetta on käytetty liian vähän.
- Valittu pesuohjelma on ollut riittämättömän tehokas.
- Suihkuvarren reiät ovat tukossa.
- Suodattimet tukossa.
- Suodattimet eivät ole kunnolla paikallaan.
- Poistovesipumppu tukossa.

Jos astioissa on vaaleita tahroja

- Pesuainetta on käytetty liian vähän.
- Huuhtelukirkasteen annostelu on asetettu hyvin alhaiseksi.

Jos astiat eivät kuivu kunnolla

- Valittuna ohjelma, johon ei kuulu kuivatusta.
- Huuhtelukirkasteen annostelu asetettu liian alhaiseksi.
- Astiat on otettu koneesta liian aikaisin.

Jos astioissa on ruostetahroja

- Astioiden ruostumattoman teräksen laatu ei ole tarpeeksi hyvä.
- Pesuvedessä erittäin paljon suolaa.

Ota yhteys valtuutettuun huoltoliikkeeseen, mikäli ongelma ei häviä suoritettuaasi edellä kuvatut korjaukset ja tarkistukset tai ongelma on sellainen, jota edellä ei ole kuvattu.

www.kodinkonetukku.fi

52305537 R36