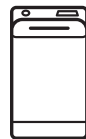
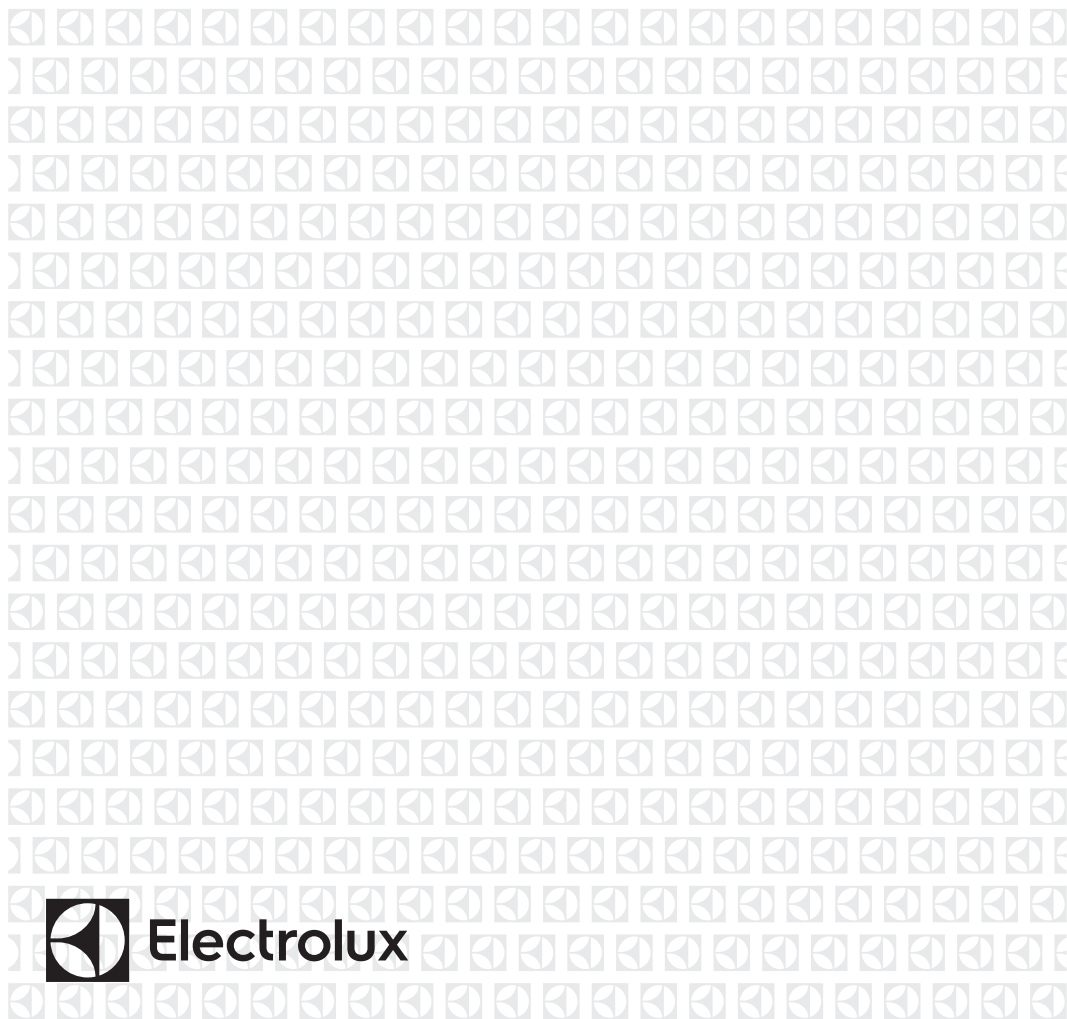


EW7T6237F9



FI Pesukone

Käyttöohje



SISÄLTÖ

1. TURVALLISUUSTIEDOT.....	3
2. TURVALLISUUSOHJEET.....	5
3. TUOTEKUVAUS.....	6
4. TEKNISET TIEDOT.....	8
5. ASENNUS.....	8
6. KÄYTTÖPANEELI.....	11
7. SÄÄTIMET JA PAINIKKEET.....	13
8. OHJELMAT.....	16
9. ASETUKSET.....	22
10. KÄYTTÖÖNOTTO.....	22
11. PÄIVITTÄINEN KÄYTTÖ.....	23
12. VIHJEITÄ JA NEUVOJA.....	28
13. HOITO JA PUHDISTUS.....	29
14. VIANMÄÄRITYS.....	33
15. KULUTUSARVOT.....	35
16. PIKAOPAS.....	37
17. YMPÄRISTÖNSUOJELU.....	39

SINUN PARHAAKSESI

Kiitos, kun valitsit Electrolux-laitteen. Olet valinnut tuotteen, joka perustuu vuosikymmenien aikana hankittuun kokemukseen ja innovaatioon. Kekseliäs ja tyylikäs laite, joka on suunniteltu sinua varten. Laitetta käyttäessäsi voit olla aina varma erinomaisista tuloksista.

Tervetuloa Electroluxiin.

Vieraile verkkosivullamme:



Saat käyttöön liittyviä neuvoja, esitteitä, vianmääritysohjeita sekä huolto- ja korjausohjeita:

www.electrolux.com/support



Rekisteröi tuotteesi saadaksesi parempaa huoltoa:

www.registerelectrolux.com



Osta laitteeseesi lisävarusteita, kulutustuotteita ja alkuperäisiä varaosia:

www.electrolux.com/shop

ASIAKASPALVELU


Käytä aina alkuperäisiä varaosia.

Pidä seuraavat tiedot saatavilla ottaessasi yhteyttä valtuutettuun huoltoliikkeeseemme: Malli, PNC-tuotenumero, sarjanumero.

Tiedot löytyvät arvokilvestä.

 Varoitus / Varoimi- ja turvallisuustietoja

 Yleistietoa ja vinkkejä

 Ympäristönsuojelutietoja

Oikeus muutoksiin pidätetään.

1. ⚠ TURVALLISUUSTIEDOT



Lue tämän laitteen mukana toimitetut ohjeet huolella ennen laitteen asennuksen ja käytön aloittamista.

Valmistaja ei ota vastuuta henkilövahingoista tai vahingoista, jotka aiheutuvat virheellisestä asennuksesta tai käytöstä. Säilytä ohjeita aina varmassa ja helposti tavoitettavassa paikassa tulevia käyttökertoja varten.

1.1 Lasten ja taitamattomien henkilöiden turvallisuus

- 8-vuotiaat ja sitä vanhemmat lapset sekä henkilöt, joilla on fyysisiä, aisteihin liittyviä tai henkisiä rajoitteita tai puutteellinen kokemus tai tuntemus, voivat käyttää tätä laitetta vain, jos heitä valvotaan tai ohjataan laitteen turvallisessa käytössä ja jos he ymmärtävät käyttöön liittyvät vaarat.
- Tuote on pidettävä 3–8-vuotiaiden lasten ja erittäin laajoista ja monimutkaisista toiminnallisista rajoitteista kärsivien henkilöiden ulottumattomissa, ellei heitä valvota jatkuvasti.
- Alle 3-vuotiaat lapset tulee pitää kaukana laitteesta, ellei heitä valvota jatkuvasti.
- Lapsia on valvottava, etteivät he ryhdy leikkimään laitteella.
- Kaikki pakkaukset tulee pitää lasten ulottumattomissa ja hävittää asianmukaisesti.
- Pidä pesuaineet lasten ulottumattomissa.
- Pidä lapset ja kotieläimet poissa laitteen luota silloin, kun laitteen luukku on auki.
- Jos laitteessa on lapsilukko, sitä on käytettävä.
- Lapset eivät saa puhdistaa laitetta tai suorittaa siihen kohdistuvia käyttäjän huoltotoimenpiteitä ilman valvontaa.

1.2 Yleinen turvallisuus

- Tämä laite on tarkoitettu ainoastaan kotitaloustyyppisen, konepesuun sopivan pyykin pesemiseen.
- Tämä laite on suunniteltu yhden kotitalouden kotitalouskäyttöön sisätiloissa.
- Tätä laitetta voidaan käyttää toimistoissa, hotellihuoneissa, aamiaismajoituspaikoissa, maatilamajoituspaikoissa ja muissa saman tyyppisissä majoitustiloissa, joissa kyseinen käyttö ei ylitä (keskimääräisiä) kotitalouskäytön tasoja.
- Älä muuta laitteen teknisiä ominaisuuksia.
- Laitteen enimmäispyykkikuorma on 7 kg. Ohjelmien enimmäistäyttömäärää ei saa ylittää (ks. kappale "Ohjelmataulukko").
- Tulovesipisteestä tulevan veden paineen tulee olla poistotien liittimessä välillä 0,5 baaria (0,05 MPa) ja 10 baaria (1,0 MPa).
- Pohjan tuuletusaukot eivät saa olla maton tai muun lattiapäällysteen peitossa.
- Laite tulee liittää vesijohtoverkkoliitäntään käyttämällä tuotteen mukana toimitettuja tai muita valtuutetun huoltopalvelun toimittamia uusia letkusarjoja.
- Vanhaa letkustoa ei saa käyttää.
- Jos virtajohto vaurioituu, sen saa vaihtaa vain valmistaja, valtuutettu huoltoliike tai vastaava ammattitaitoinen henkilö, jotta vältetään sähkövaaroilta.
- Kytke laite pois päältä ja irrota pistoke pistorasiasta, ennen kuin aloitat huoltotoimet.
- Älä käytä korkeapainevesisuihkuja ja/tai höyryä laitteen puhdistamiseen.
- Puhdista laite kostealla liinalla. Käytä ainoastaan neutraaleja pesuaineita. Älä käytä hankaavia tuotteita, hankaavia sieniä, liuotteita tai metalliesineitä.

2. TURVALLISUUSOHJEET

2.1 Asennus



Asennuksessa on noudatettava asiaankuuluvia paikallisia määräyksiä.

- Poista kaikki pakkausmateriaalit ja kuljetuspultit, mukaan lukien kumiholkki välilevyllä.
- Säilytä kuljetuspultit varmassa paikassa. Jos laitetta halutaan siirtää tulevaisuudessa, kuljetuspultit tulee asentaa takaisin rummun lukitsemiseksi ja sisäisten vaurioiden välttämiseksi.
- Siirrä laitetta aina varoen, sillä se on raskas. Käytä aina suojakäsineitä ja suojaavia jalkineita.
- Noudata koneen mukana toimitettuja asennusohjeita.
- Vaurioitunutta laitetta ei saa asentaa tai käyttää.
- Älä asenna tai käytä laitetta tilassa, jossa se voi altistua alle 0 °C lämpötilalle tai sääolosuhteille.
- Varmista, että laitteen asennuspaikan lattia on tasainen, vakaa, lämmönkestävä ja puhdas.
- Varmista riittävä ilmankierto laitteen ja lattian välissä.
- Kun laite on asetettu lopulliseen asennuspaikkaan, tarkista, että se on oikein tasapainossa vesivaakaa käyttäen. Säädä tarvittaessa laitteen säätöjalkoja.
- Laitetta ei saa asentaa suoraan lattiaviemärin päälle.
- Laite tulee suojata vesiroiskeilta ja liialliselta kosteudelta.
- Älä asenna laitetta paikkaan, jossa laitteen kantta ei voida avata kokonaan.
- Älä aseta suljettua astiaa laitteen alapuolelle mahdollisten vesivuotojen varalta. Ota yhteyttä valtuutettuun huoltoliikkeeseen tarkistaaksesi, mitä lisävarusteita voidaan käyttää.

2.2 Sähkökytkentä



VAROITUS!
Tulipalo- ja sähköiskuvaara.

- **VAROITUS:** Tämä laite on tarkoitettu asennettavaksi/liitettäväksi rakennuksen maadoitusliitántään.
- Kytke pistoke maadoitettuun pistorasiaan.
- Varmista, että arvokilvessä olevat parametrit ovat verkkovirtalähteen sähköarvojen mukaisia.
- Älä käytä jakorasioita tai jatkojohtoja.
- Varmista, ettei pistoke ja virtajohto vaurioitu. Jos virtajohto joudutaan vaihtamaan, vaihdon saa suorittaa vain valtuutettu huoltoliike.
- Kytke pistoke pistorasiaan vasta asennuksen jälkeen. Varmista, että laitteen verkkovirtakytkentä on ulottuvilla laitteen asennuksen jälkeen.
- Älä koske virtajohtoon tai pistokkeeseen jälle käsillä.
- Älä vedä virtajohdosta pistoketta irrottaessasi. Vedä aina pistokkeesta.

2.3 Vesiliitântä

- Tuloveden lämpötila ei saa ylittää 25 °C.
- Älä vaurioita vesiletkuja.
- Ennen uusien putkien liittämistä, kun putkia ei ole käytetty pitkään aikaan, korjaustöiden jälkeen tai kun uusia laitteita (vesimittarit, jne.) on asennettu, anna veden virrata, kunnes se on puhdasta ja kirkasta.
- Tarkista ensimmäisen käyttökerran aikana ja sen jälkeen, ettei laitteessa ole näkyviä merkkejä vesivuodoista.
- Älä käytä jatkoletkua, jos vedenottoletku on liian lyhyt. Ota yhteyttä valtuutettuun huoltoliikkeeseen vedenottoletkun vaihtoa varten.
- Laitteen pakkauksesta ottamisen yhteydessä tyhjennysletkusta saattaa tulla vettä. Tämä johtuu tehtaalla vedellä suoritetuista laitetesteistä.
- Voit pidentää tyhjennysletkua siten, että letkun pituus on enintään 400 cm. Ole yhteydessä valtuutettuun huoltokeskukseen muunlaisen tyhjennysletkun ja jatkeen suhteen.
- Varmista, että vesihana on ulottuvilla laitteen asennuksen jälkeen.

2.4 Käyttö



VAROITUS!

Virheellinen käyttö voi aiheuttaa henkilövahinkoja, sähköiskuja, tulipaloja, palovammoja tai laitteen vaurioitumisen.

- Noudata pesuaineen pakkauksen turvallisuusohjeita.
- Älä aseta helposti syttyviä tuotteita tai helposti syttyvien aineiden kanssa kosketuksissa olleita tuotteita laitteeseen, laitteen päälle tai sen lähelle.
- Älä pese tekstiilejä, joissa on runsaasti öljyä, rasvaa tai muita rasvaisia aineita. Muutoin pesukoneen kumiosat voivat vaurioitua. Esipese kyseiset tekstiilit käsin ennen niiden pesemistä koneessa.
- Varmista, että kaikki metalliosat on poistettu pyykistä.

2.5 Huolto

- Laitteen korjaukseen liittyvissä asioissa tulee ottaa yhteyttä valtuutettuun huoltopalveluun. Ainoastaan alkuperäisiä varaosia saa käyttää.
- Huomaa, että itse suoritettut tai muut kuin ammattilaisen suorittamat korjaukset voivat aiheuttaa vaaratilanteita ja mitätöidä takuun.
- Seuraavat varaosat ovat saatavilla 10 vuoden ajan mallin tuotannon lopettamisesta: moottori ja moottorin harjat, moottorin ja rummun välinen voimansiirto, pumput, iskunvaimentimet ja jouset, pesurumpu, rummun ristikko ja vastaavat kuulalaaakit, lämmittimet ja

lämpövastukset, mukaan lukien lämpöpumput, putket ja vastaavat laitteistot, kuten letkut, venttiilit, suodattimet ja Aquastop-järjestelmät, piirilevyt, elektroniset näytöt, painekeytkimet, termostaatit ja anturit, ohjelmistot ja laiteohjelmistot, nollausohjelmisto mukaan lukien, luukku, luukun saranat ja tiivisteet, muut tiivisteet, luukun lukitus, muoviset lisäosat (esim. pesuainelokerot). Huomaa, että jotkin näistä varaosista ovat saatavilla ainoastaan ammattilaiskorjaajille ja kaikki varaosat eivät välttämättä koske kaikkia malleja.

- Lisätietoa tämän tuotteen sisällä olevista lamputista sekä erikseen myytävistä varalampuista: Kyseiset lamput on suunniteltu kestävämmän kodinkoneissa vaativia fyysisiä olosuhteita (esim. lämpötila, värinä, kosteus) tai ne antavat tietoa laitteen toimintatilasta. Niitä ei ole tarkoitettu muihin käyttötarkoituksiin eivätkä ne sovi huoneiden valaisemiseen.

2.6 Hävittäminen



VAROITUS!

Henkilövahinko- tai tukehtumisvaara.

- Irrota laite sähköverkosta ja vedenjakelusta.
- Leikkaa virtajohto laitteen läheltä ja hävitä se.
- Poista luukun lukitus, jotta lapset ja eläimet eivät voisi jäädä kiinni rummun sisälle.
- Hävitä laite paikallisten kotitalouksien sähkö- ja elektroniikkalaiteromua (WEEE) koskevien määräyksien mukaisesti.

3. TUOTEKUVAUS

3.1 Erikoistoiminnot

Uusi pesukoneesi täyttää kaikki nykyajan vaatimukset ja pesee pyykit hellävaraisesti säästäten vettä, energiaa ja pesuainetta.

- **Soft Plus -lisätoiminnon** ansiosta huuhteluaine jakautuu tasaisesti

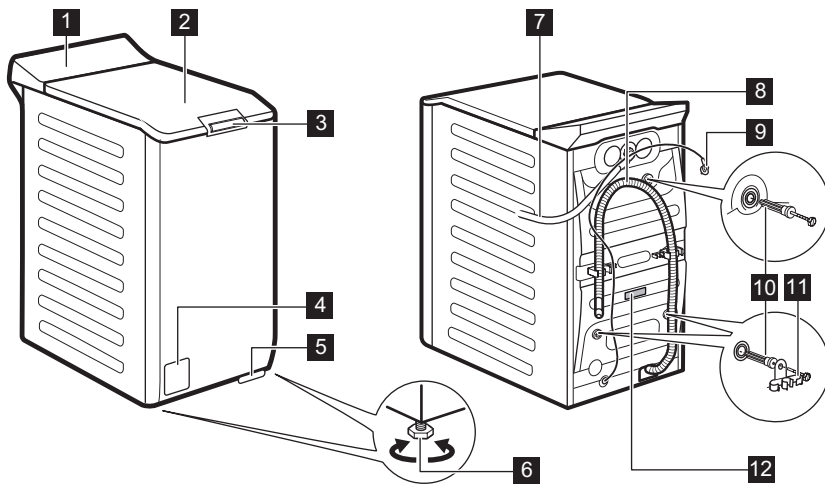
pyykeihin ja imeytyy niihin syväälle mahdollistaen täydellisen pehmeuden.

- Höyryllä raikastat vaatteet nopeasti ja helposti. Hellävaraiset höyryohjelmat poistavat hajut ja vähentävät rypyyä. Se tekee siittämisestä helpompaa!
- **SensiCare System** tunnistaa täyttömäärän ja säättää ohjelman

keston 30 sekunnissa. Pesuohjelma mukautuu täyttömäärään ja tekstiilien tyyppiin optimoiden keston, energiansekä vedenkulutuksen. Tutustu

kappaleeseen "SensiCare System täyttömäärätunnistus" saadaksesi lisätietoja.

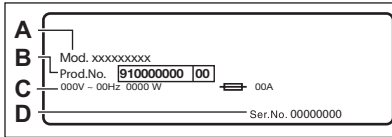
3.2 Laitteen kuvaus



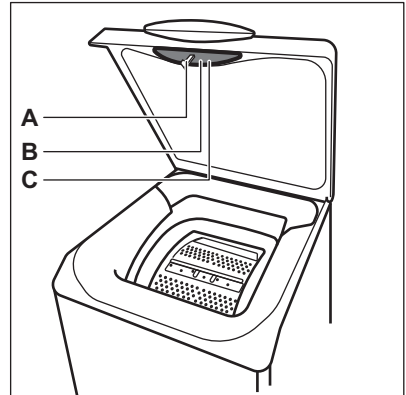
- | | | | |
|----------|--------------------------------------|-----------|----------------|
| 1 | Käyttöpaneeli | 8 | Tyhjennysletku |
| 2 | Kansi | 9 | Virtajohto |
| 3 | Kannen työntökahva | 10 | Kuljetuspultit |
| 4 | Tyhjennyspumpun sihti | 11 | Letkutuki |
| 5 | Vipu laitteen siirtämistä varten | 12 | Arvokilpi |
| 6 | Säätöjalat laitteen tasapainotukseen | | |
| 7 | Vedenottoletku | | |

Tietoa tuotteen rekisteröimiseen.

Arvokilpi sisältää mallin nimen (A), tuotenumeron (B), sähköarvot (C) sekä sarjanumeron (D).



merkki sisältää mallin nimen (A), tuotenumeron (B) ja sarjanumeron (C).



4. TEKNISET TIEDOT

Mitat	Leveys/korkeus/kokonais- syvyys	39,7 cm /90,8 cm /59,9 cm
Sähkökytkentä	Jännite Kokonaisvirta Sulake Taajuus	230 V 2200 W 10 A 50 Hz
Suojaustaso kiinteiden hiukkasten ja kosteuden sisääntulon estämisessä, jonka suojapeite varmistaa, lukuun ottamatta niitä kohtia, joissa pienjännitelaitteilla ei ole mitään kosteussuojaa		IPX4
Vedenpaine	Vähimmäistaso Enimmäistaso	0,5 bar (0,05 MPa) 10 bar (1,0 MPa)
Vedensyöttö ¹⁾		Kylmä vesi
Enimmäiskuorma	Cotton (Puuvilla)	7 kg
Linkousnopeus	Suurin linkousnopeus	1251 kierrosta minuutissa

¹⁾ Liitä vedenottoletkut hanaan, jossa on 3/4" kierteitys.

5. ASENNUS

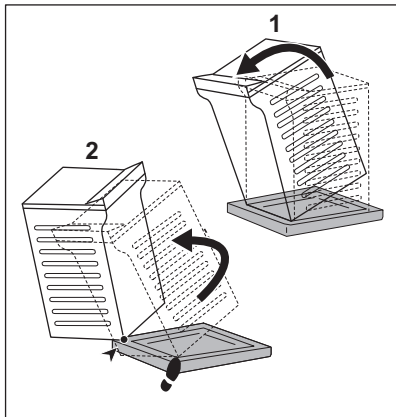


VAROITUS!

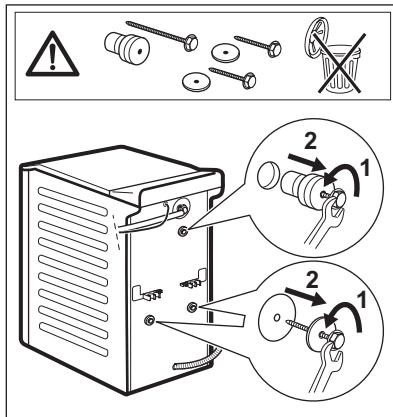
Lue turvallisuutta koskevat luvut.

5.1 Pakkauksesta poistaminen ja sijoitus

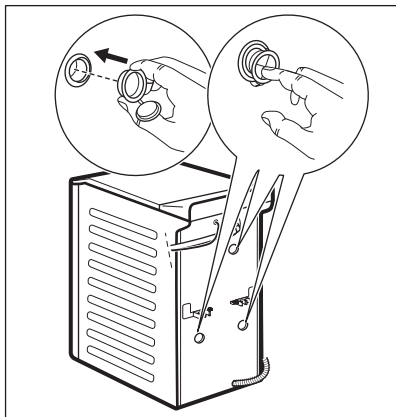
1.



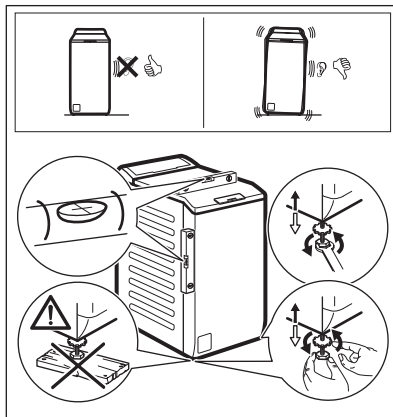
2.



3.



4.



Pakkausmateriaalit ja kuljetustuet kannattaa säilyttää mahdollisia tulevia laitteen kuljetuksia varten.

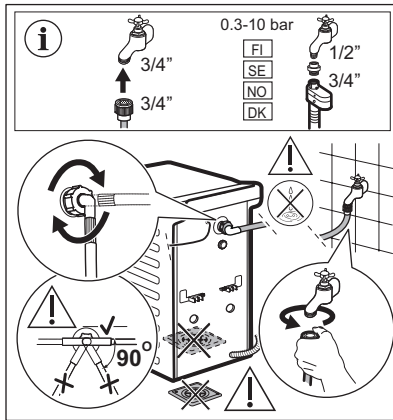
Sääda laite oikeaoppisesti estääksesi laitteen tärinän, äänet ja liikkeitä sen käytön aikana.



VAROITUS!

Älä aseta pahvi- tai puukappaleita tai vastaavia materiaaleja laitteen jalkojen alapuolelle sen tasapainottamiseksi.

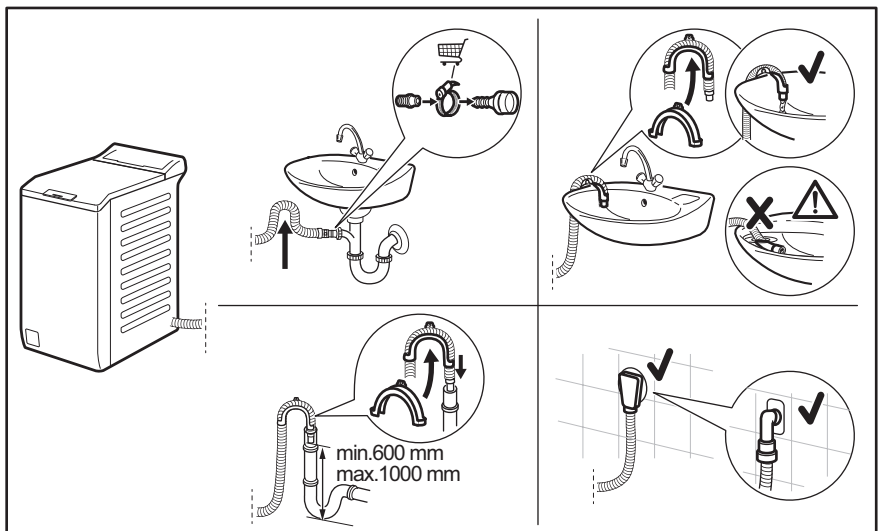
5.2 Vedenottoletku



Laitteen mukana toimitetut lisävarusteet vaihtelevat mallikohtaisesti.

i Varmista, ettei letkuissa ole vaurioita ja etteivät liitännät vuoda. Älä käytä jatkoletkua, jos vedenottoletku on liian lyhyt. Ota yhteyttä huoltoliikkeeseen vedenottoletkun vaihtoa varten.

5.3 Veden tyhjentäminen



Tyhjennysletkun tulee olla vähintään 600 mm:n ja korkeintaan 1000 mm:n korkeudella. Voit pidentää tyhjennysletkua enintään 4000 mm. Ota yhteyttä valtuutettuun huoltopalveluun tyhjennysletkun vaihtamiseksi ja jatkeen saamiseksi.

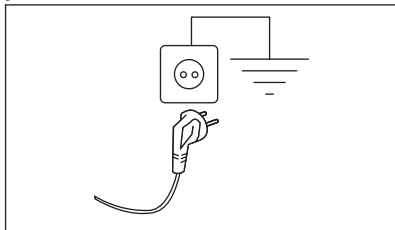
5.4 Sähköliitäntä

Pistoke voidaan liittää pistorasiaan asennuksen jälkeen.

Vaaditut sähköarvot on merkitty arvokilpeen sekä "Tekniset tiedot" - lukuun. Varmista, että ne soveltuvat käytettyyn verkkovirtalähteeseen.

Tarkista, että kodin sähköjärjestelmä kestää vaaditun maksimikuorman huomioiden myös muut käytössä olevat sähkölaitteet.

Kytke laite maadoitettuun pistorasiaan.



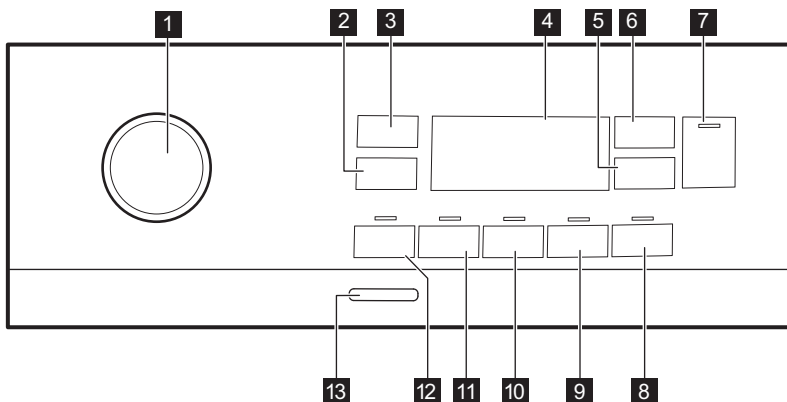
Kun laite on asennettu paikalleen, virtajohdon on oltava helppopääsyisessä paikassa.

Ota yhteyttä valtuutettuun huoltoliikkeeseen sähkötöiden suorittamiseksi asennuksen yhteydessä.

Valmistaja ei vastaa millään tavalla vaurioista tai vahingoista, jotka ovat aiheutuneet edellä esitettyjen turvallisuusohjeiden laiminlyönnistä.

6. KÄYTTÖPANEELI

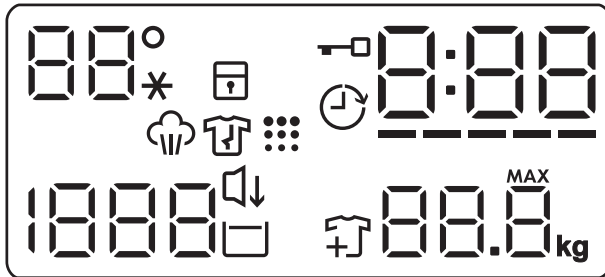
6.1 Käyttöpaneelin kuvaus





- 1** Ohjelmanvalitsin
- 2** Linkous alennus -kosketuspainike
- 3** Lämpötila -kosketuspainike
- 4** Näyttö
- 5** Ajastin -kosketuspainike
- 6** Time Manager -kosketuspainike
- 7** Aloita/Keskeytä ▷||-kosketuspainike

- 8** PlusSteam -kosketuspainike
- 9** Soft Plus -kosketuspainike
- 10** Lisähuuhtelu -kosketuspainike
- 11** Tahrat -kosketuspainike
- 12** Esipesu -kosketuspainike
- 13** Päällä/Pois -painike

6.2 Näyttö




88° --*	Lämpötila-alue: Lämpötilan merkkivalo Kylmän veden merkkivalo
	Lapsilukon merkkivalo.
	Ajastettu käynnistyminen -merkkivalo.
	Kannen lukituksen merkkivalo.
000	Digitaalinen merkkivalo voi näyttää seuraavaa: <ul style="list-style-type: none"> • Ohjelman kesto (esim. 2:40). • Ajastettu käynnistys (esim. 2h). • Ohjelman loppu (0:00). • Varoituskoodi (esim. E20).
----	Time Manager -palkkitason merkkivalo.
88.8 ^{MAX} kg	Suurimman sallitun pyykinpainon merkkivalo. MAX Viilkkuu, kun pyykkimäärä ylittää valitun ohjelman ilmoitetun maksimitäyttömäärän.
	Lisää vaatteita -merkkivalo. Syttyy pesuvaiheen alussa, kun käyttäjä voi vielä keskeyttää laitteen ja lisätä pyykinä.
	Rummun puhdistuksen merkkivalo.
	Hiljainen -merkkivalo.
	Rypistymiseneston merkkivalo.
1888 ---	Linkousalue: Linkousnopeuden merkkivalo. Ei linkousta -merkkivalo. Linkousvaihe on pois käytöstä.

	Höyrytysvaiheen merkkivalo.
	Rypistymisenestovaiheen merkkivalo. Lue lisätietoja kappaleesta PlusSteam.

7. SÄÄTIMET JA PAINIKKEET

7.1 Johdanto

-  Lisätoimintoja/toimintoja ei ole saatavilla kaikissa pesuohjelmissa. Tarkista lisätoimintojen/toimintojen ja pesuohjelmien yhteensopivuus kappaleesta "Ohjelmataulukko". Lisätoiminto/toiminto voi poissulkea toisen toiminnon, laite ei tällöin mahdollista yhteensopimattomien lisätoimintojen/toimintojen asettamista.

7.2 Päällä/Pois

Laite voidaan kytkeä toimintaan tai pois toiminnasta painamalla tätä painiketta muutaman sekunnin ajan. Kaksi erilaista äänimerkkiä kuuluu, kun laite kytketään toimintaan tai pois toiminnasta.

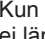
Koska Valmiustila-toiminto kytkee laitteen automaattisesti pois toiminnasta joidenkin minuuttien kuluttua energiankulutuksen vähentämiseksi, laitteen kytkeminen uudelleen toimintaan voi olla tarpeen.

Katso lisätietoja kohdasta "Valmiustila" luvusta "Päivittäinen käyttö".

7.3 Lämpötila

Kun valitset pesuohjelman, laite ehdottaa automaattisesti oletuslämpötilaa.

Kosketa tätä painiketta toistuvasti, kunnes haluamasi lämpötila tulee näkyviin näyttöön.

Kun näytössä näkyy merkkivalo , laite ei lämmitä vettä.

7.4 Linkous

Kun ohjelma asetetaan, laite asettaa automaattisesti ohjelman


maksimilinkousnopeuden. Ei koske Denim-ohjelmaa. Tällä lisätoiminnolla voit muuttaa oletuslinkousnopeutta.


Kosketa tätä painiketta toistuvasti, kun haluat:


- **Laskea linkousnopeutta.** Näytössä näkyy vain asetetun ohjelman tarjoamat linkousnopeudet.
- Linkouksen lisätoiminnot **Ei linkousta**


— — —


Aseta tämä lisätoiminto kaikkien linkousvaiheiden poistamiseksi. Laite suorittaa vain valitun pesuohjelman tyhjennysvaiheen. Aseta tämä lisätoiminto erittäin arkalaatuisia tekstiilejä varten. Huuhteluvaihe käyttää enemmän vettä joissakin pesuohjelmissa


- Käynnistä **Rypistymisenesto** -lisätoiminto. Viimeistä linkousta ei suoriteta. Viimeistä huuhteluvettä ei tyhjenetä koneesta pyykin rypistymisen estämiseksi. Pesuohjelma päättyy ja vesi jää rumpuun.


Näytössä näkyy merkkivalo . Kansi on lukittuna ja rumpu pyörii säännöllisesti rypistymisen estämiseksi. Kannen lukitus voidaan avata vasta sitten, kun vesi on tyhjenetty.


Jos Aloita/Keskeytä -painiketta kosketetaan, laite suorittaa linkousvaiheen ja tyhjentää koneesta veden.

-  Laite tyhjentää veden automaattisesti noin 18 tunnin kuluttua.

- Käynnistä **Hiljainen** -lisätoiminto. Ohjelman väli- ja loppulinkousvaiheet ohitetaan ja ohjelma päättyy jättäen veden koneeseen. Tämä auttaa vähentämään rypyjä.

Näytössä näkyy merkkivalo . Kansi on edelleen lukittu. Rumpu pyöri säännöllisesti rypyjen vähentämiseksi. Kannen lukitus voidaan avata vasta sitten, kun vesi on tyhjennetty. Koska ohjelman äänitaso on erittäin alhainen, sitä voidaan käyttää öisin hyödyntäen edullisempaa yö sähköä. Joissakin ohjelmissa huuhteluissa käytetään enemmän vettä.

Jos Aloita/Keskeytä -painiketta kosketetaan, laite suorittaa vain tyhjennysvaiheen.


 Laite tyhjentää veden automaattisesti noin 18 tunnin kuluttua.

7.5 Esipesu

Tällä lisätoiminnolla voi lisätä esipesuvaiheen pesuohjelmaan.

Vastaava merkkivalo syttyy kosketuspainikkeen yläpuolella.

- Lisää käyttämällä tätä lisätoimintoa ohjelmaan 30 °C esipesuvaihe ennen pesuvaihetta. Tämän lisätoiminnon käyttöä suositellaan, kun pyykki on erittäin likaista (erityisesti jos siinä on hiekkaa, pölyä, mutaa tai muita kiinteitä hiukkasia).


 Lisätoiminnot voivat pidentää ohjelman kestoa.


7.6 Tahrat

Kosketa tätä painiketta tahranoistovaiheen lisäämiseksi ohjelmaan.

Vastaava merkkivalo syttyy kosketuspainikkeen yläpuolella.

Käytä tätä lisätoimintoa pyykille, josta on poistettava sitkeitä tahroja.


Kun valitset tämän lisätoiminnon, laita tahranoistajaa lokeroon .

 Tämä lisätoiminto pidentää ohjelman kestoa. Tämä lisätoiminto ei ole käytettävissä alle 40 °C ohjelmissa.

7.7 Pysyvä Lisähuuhtelu

Tämän lisätoiminnon avulla voit lisätä muutaman huuhtelun valitun pesuohjelman mukaan.

Tämä lisätoiminto on tarkoitettu henkilöille, joilla on pesuaineallergia tai herkkä iho.


 Tämä lisätoiminto pidentää ohjelman kestoa.

Vastaava merkkivalo syttyy kosketuspainikkeen yllä ja jää palamaan seuraavien ohjelmien ajaksi, kunnes kyseinen lisätoiminto kytketään pois toiminnasta.

7.8 Pysyvä Soft Plus




Aseta tämä lisätoiminto huuhteluaineen jakautumisen optimoimiseksi ja tekstiilien pehmentämiseksi.

Suosittelaa huuhteluainetta käyttäessä.

 Tämä lisätoiminto pidentää ohjelman kestoa.

Vastaava merkkivalo syttyy kosketuspainikkeen yllä ja jää palamaan seuraavien ohjelmien ajaksi, kunnes kyseinen lisätoiminto kytketään pois toiminnasta.

7.9 PlusSteam

Kosketa tätä painiketta asettaaksesi höyrytason. Tämä on mahdollista vain niiden ohjelmien yhteydessä, joissa höyrytoiminto on käytettävissä. Rumpu pyöri tasaisesti noin 30 minuutin ajan. Höyryvaiheen kesto muuttuu valinnan mukaisesti. Kun Plus Steam -lisätoiminto on valittu, ohjelma päättyy rypistymisenestovaiheeseen, jonka aikana rumpu pyörrähtelee ajoittain rypistymisen estämiseksi. Näytöllä näkyy  ja , ja myös painike Aloita/Keskeytä  palaa.

Rypistymisenestovaiheen päättyessä rumpu pysähtyy lopullisesti, merkkivalo sammuu ja luukun lukitus avautuu. Käyttäjä voi milloin tahansa pysäyttää rypistymisenestovaiheen seuraavasti:

- kytke laite päälle tai pois päältä painamalla Päällä/Pois-painiketta muutaman sekunnin ajan, tai
- kierrää valintanuppi toiseena asentoon.



Paremmat tulokset saavutetaan vähäisemmällä määrällä pyykkiä.

7.10 Ajastin

Tämän lisätoiminnon avulla voit ohjelmoida ohjelman käynnistymään parempana ajankohtana.

Aseta vaadittu viive koskettamalla painiketta toistuvasti. Aikaa kasvaa yhden tunnin astein 20 tuntiin saakka.

Näytössä näkyy merkkivalo ja valittu ajastin. Kun olet koskettanut Aloita/Keskeytä -painiketta, laitteen ajanlaskenta käynnistyy ja kansi on lukittu.

7.11 Time Manager

Tämän lisätoiminnon avulla voit lyhentää ohjelman kestoa täyttömäärästä ja likaisuustasosta riippuen.

Kun asetat pesuohjelman, näytössä näkyy oletuskesto ja viivoja -----.

Lyhennä ohjelman kestoa tarpeen mukaan koskettamalla Time Manager-painiketta. Näytössä näkyy ohjelman uusi kesto ja viivojen määrä vähenee sen mukaan:

----- valitaan, kun kone on täynnä normaaliikaista pyykkiä.

---- pikaohjelma, kun kone on täynnä vähän likaista pyykkiä.

-- erittäin nopea ohjelma pienelle pyykkimäärälle (enintään puoli koneellista) ja vähän likaisille pyykeille.

- lyhin ohjelma pienen pyykkimäärän raikastamiseen.

Time Manager on käytettävissä vain taulukon ohjelmissa.

-merkkivalo	Eco 40-60	Puuvilla	Synteettiset
----- 1)	■	■	■
----	■	■	■
---	■	■	■
--	■	■	■
-	■	■	■

1) Kaikkien ohjelmien oletuskesto.

Time Manager höyryohjelmien kanssa



Kun höyryohjelma asetetaan, tällä painikkeella voidaan valita kolme höyrytasoa ja ohjelman kesto lyhenee sen mukaan:

- --- : maksimi.
- -- : keskitaso.
- - : minimi.



Joissakin laitteissa ohjelman kesto lyhenee ilman, että viivat näkyvät.


7.12 Aloita/Keskeytä




Käynnistä, keskeytä laite tai käynnissä oleva ohjelma koskettamalla Aloita/

Keskeytä -painiketta.




8. OHJELMAT







8.1 Ohjelmataulukko

Ohjelma Oletuslämpötila Lämpötila- alue	Viitteelli- nen lin- kousno- peus Linkous- nopeuden asteikko	Enim- mäis- kuor- ma	Ohjelman kuvaus (Pestävän pyykin ja likaisuustason tyyppi)
Pesuojelmat			
Eco 40-60 40 °C ¹⁾	1300 kier- rosta mi- nuutissa (1300 – 400 kier- rosta mi- nuutissa)	7 kg	Valkoinen ja värinpitävä puuvilla. Normaalisti likainen pyykki. Energiankulutus laskee ja pesuoelman pituus kasvaa, ja näin hyvä pesutulos on taattu.
Puuvilla 40 °C 90 °C – Kylmä	1300 kier- rosta mi- nuutissa (1300 – 400 kier- rosta mi- nuutissa)	7 kg	Valkoinen ja värillinen puuvilla. Normaali-, erittäin ja vähän likainen pyykki.
Synteettiset 40 °C 60 °C – Kylmä	1200 kier- rosta mi- nuutissa (1200 – 400 kier- rosta mi- nuutissa)	3 kg.	Siliävät tai sekapyykki. Normaalisti likainen pyykki.
Hellävarainen 30 °C 40 °C – Kylmä	1200 kier- rosta mi- nuutissa (1200 – 400 kier- rosta mi- nuutissa)	2 kg.	Arkalaatuiset tekstiilit (esim. akryyli, viskoosi ja sekapyykki), jotka edellyttävät hellävaraisempaa pesua. Normaali- ja vähän likainen pyykki.
Höyryohjelmat 			

Ohjelma Oletuslämpö- tila Lämpötila- alue	Viitteelli- nen lin- kousno- peus Linkous- nopeuden asteikko	Enim- mäis- kuor- ma	Ohjelman kuvaus (Pestävän pyykin ja likaisuustason tyyppi)
 Höyry	-	1 kg.	<p>Höyryohjelma puuvillalle ja siliäville. Höyryä voidaan käyttää kuiviin pyykkeihin²⁾, pesytyt tai kerran käytetyt pyykit. Tämä ohjelma vähentää ryppejä ja hajuja³⁾ ja se avaa kuidut. Poista pyykit rummusta pian ohjelman päättymisen jälkeen. Silittäminen on helppoa höyryohjelman jälkeen. Älä käytä pesuainetta. Poista tahrat tarvittaessa pesemällä tai tahrannoistuneilla. Höyryohjelmat eivät suorita hygieenisiä ohjelmavaiheita. Älä käytä höyryohjelmaa seuraavanlaisiin tekstiileihin:</p> <ul style="list-style-type: none"> • Tekstiilit, jotka eivät sovi kuivausrummussa kuivattaviksi. • Kaikki tekstiilit, joissa on runsaasti muovisia metalliosia, puuosia tai vastaavia osia.
 Cashmere	-	1 kg.	<p>Villa ja Cashmere. Lyhyt ohjelma enintään 1 kg:n koneellisen ja käsinpestävien villa- ja kašmir-vaatteiden raikastamiseen niitä pesemättä. Pienempien pyykkimäärien kohdalla ohjelman kestoa on mahdollista lyhentää entisestään käyttäen Time Manager-lisätoimintoa.</p> <p> VAROITUS! Älä käytä tätä ohjelmaa villavaatteisiin, joissa on "vain kuivapesu"-merkintä.</p>
Erikoisohjelmat			
Linkous/ Tyhjennys	1300 kier- rosta mi- nuutissa (1300 – 400 kier- rosta mi- nuutissa)	7 kg.	Kaikki muut tekstiilit paitsi villa ja arkalaa- tuiset tekstiilit. Pyykin linkoaminen ja veden tyhjentäminen rummusta.

Ohjelma Oletuslämpötila Lämpötila-alue	Viitteellinen linkousnopeus Linkousnopeuden asteikko	Enimmäiskuorma	Ohjelman kuvaus (Pestävän pyykin ja likaisuustason tyyppi)
Huuhtelu	1300 kierrosta minuutissa (1300 – 400 kierrosta minuutissa)	7 kg.	Kaikki tekstiilit villaa ja erittäin arkalaatuista tekstiilejä lukuun ottamatta. Pyykkien huuhtelu- ja linkousohjelma. Oletuslinkousnopeus vastaa puuvillaohjelmien linkousnopeutta. Laske linkousnopeutta pyykin laadun mukaan. Aseta tarvittaessa Lisähuuhtelu-lisätoiminto huuhteluiden lisäämiseksi. Kun linkousnopeus on alhainen, laite suorittaa kevyitä huuhteluita ja lyhyen linkouksen.
Lisäpesuohjelmat			
Untuvatakki 40 °C 60 °C – Kylmä	800 kierrosta minuutissa (800 – 400 kierrosta minuutissa)	2 kg.	Erikoisohjelma yhdelle untuvatakkille, synteettiselle huovalle, untuvapeitolle, sänkypeitolle ja niin edelleen.
Pika 14min 30 °C	800 kierrosta minuutissa (800 – 400 kierrosta minuutissa)	1,5 kg.	Siliävät ja sekapyykki. Vähän likainen ja raikastettava pyykki.
Urheiluvaatteet 30 °C 40 °C – Kylmä	1200 kierrosta minuutissa (1200 – 400 kierrosta minuutissa)	3 kg.	Sekapyykki, urheiluvaatteet. Lievästi likaantuneet tai raikastettavat vaatteet.

Ohjelma Oletuslämpötila Lämpötila-alue	Viitteellinen linkousnopeus Linkousnopeuden asteikko	Enimmäiskorma	Ohjelman kuvaus (Pestävän pyykin ja likaisuustason tyyppi)
 Outdoor 30 °C 40 °C – Kylmä	1200 kierosta minuutissa (1200 – 400 kierosta minuutissa)	2 kg ⁴⁾ 1 kg ⁵⁾	<div data-bbox="574 323 619 371" style="display: inline-block; border: 1px solid black; border-radius: 50%; padding: 2px 5px; text-align: center; width: 20px; height: 20px; line-height: 20px;">i</div> <div style="display: inline-block; vertical-align: top; margin-left: 10px;"> <p>Älä käytä huuhteluainetta ja varmista, ettei pesuainelokerossa ole huuhteluainejäämiä.</p> <p>Siliävät ja urheiluvaatteet. Tämä ohjelma on suunniteltu nykyaikaisten ulkovaatteiden hellävaraiseen pesuun, se sopii myös kuntosali-, pyöräily- tai lenkkeilyvaatteiden jne. pesuun. Suositeltu täyttömäärä on 2 kg.</p> <p>Vettä hylkivät, vettä hylkivät ja hengittävät tekstiilit. Tätä ohjelmaa voidaan käyttää myös vettä hylkivän pinnan käsittelyohjelmalla, suunniteltu erityisesti hydrofobisen pinnoitteen omaavien tekstiilien käsittelyyn. Suorita vettä hylkivän pinnan käsittely seuraavasti:</p> <ul style="list-style-type: none"> • Lisää pesuaine lokeroon . • Lisää erityistä vettä hylkivän tekstiilin pintakäsittelyainetta huuhteluainelokeroon . • Vähennä pyykkiä niin, että täyttömäärä on 1 kg. <div data-bbox="574 866 619 914" style="display: inline-block; border: 1px solid black; border-radius: 50%; padding: 2px 5px; text-align: center; width: 20px; height: 20px; line-height: 20px;">i</div> <div style="display: inline-block; vertical-align: top; margin-left: 10px;"> <p>Voit parantaa vettä hylkivän pinnan käsittelyä edelleen kuivaamalla pyykkiä kuivausrummussa ohjelmalla Outdoor (jos käytettävissä ja jos vaateen hoito-ohjemerkintä sallii rumpukuivauksen).</p> </div> </div>
Denim 30 °C 40 °C – Kylmä	800 kierosta minuutissa (1200 – 400 kierosta minuutissa)	2 kg	<p>Denim-kankaiden erikoisohjelma hellävaraisella pesuvaiheella värien haalistumisen ja tahrojen minimoimiseksi. Pienempää täyttömäärää suositellaan hellävaraisempaa hoitoa varten.</p>




Ohjelma	LISÄTOIMINNOT						Time Manager			
	Linkous				Esipesu 1)	Tahrat 2)		Lisähuuhtelu	Soft Plus	PlusSteam 2)
Linkous/Tyhjennys	■	■ ³⁾								■
Huuhtelu	■	■	■				■			■
Untuvatakki	■	■								■
Pika 14min	■	■	■							■
Urheiluvaatteet	■	■	■		■		■			■
Outdoor 	■	■	■				■			■
Denim	■	■	■	■			■	■	■	■
Villa/Silkki  	■	■	■							■

1) Esipesu ja Tahrat lisätoimintoja ei voida valita samanaikaisesti.

2) Tämä lisätoiminto ei ole käytettävissä alle 40 °C:n ohjelmissa.

3) Jos asetat lisätoiminnon Ei linkousta, laite suorittaa vain tyhjennyksen.

Kullekin ohjelmalle soveltuvat pesuaineet

Ohjelma	Yleiskäyttöinen pesujauhe ¹⁾	Yleinen nestepe-suaine	Väriyllisen pyykin nestepe-suaine	Hienopyykin, villavaatteet	Erikois
Eco 40-60	▲	▲	▲	--	--
Puuvilla	▲	▲	▲	--	--
Synteettiset	▲	▲	▲	--	--
Hellävarainen	--	--	--	▲	▲
Untuvatakki	--	--	--	▲	▲
Pika 14min	--	▲	▲	--	--
Urheiluvaatteet	--	▲	▲	--	▲
Outdoor 	--	--	--	▲	▲
Denim	--	--	▲	▲	▲
Villa/Silkki  	--	--	--	▲	▲

1) Pesujauheen käyttöä suositellaan yli 60 °C lämpötilassa.

▲ = Suositeltu

-- = Ei suositeltu

8.2 Woolmark Wool Care - Vihreä



Tämän pesukoneen villapesuohjelma on The Woolmark Company -yhtiön hyväksymä merkillä "käsinpesu" varustettujen villatekstiilien pesuun, kun vaatteet pestään tämän pesukoneen valmistajan ohjeiden mukaisesti. M1734
Woolmark-symboli on lukuisten eri maiden sertifiointimerkki.

9. ASETUKSET

9.1 Äänisignaalit

Laitteessa on erilaisia äänimerkkejä, jotka aktivoituvat seuraavissa tapauksissa:

- Laitteen kytkeminen päälle (erityinen lyhyt äänimerkki).
- Laitteen kytkeminen pois päältä (erityinen lyhyt äänimerkki).
- Painikkeiden painaminen (napsahdusääni).
- Virheellinen valinta (kolme lyhyttä äänimerkkiä).
- Ohjelma on päättynyt (äänimerkkisarjat noin 1 minuutin ajan).
- Laitteen toimintahäiriö (äänimerkkisarjat noin 5 minuutin ajan).

Kun ohjelma on päättynyt, **voit kytkeä äänimerkit pois päältä / päälle** koskettamalla Esipesu ja Tahrat -painikkeita samanaikaisesti noin 2 sekunnin ajan. Näytössä näkyy On/Off.



Jos kytket äänimerkit pois päältä, ne toimivat siitä huolimatta laitteen toimintahäiriön sattuessa.

9.2 Lapsilukko



Tämän lisätoiminnon avulla voit estää lasten leikkimisen käyttöpaneelilla.

Kytke tämä lisätoiminto **päälle / pois päältä** pitämällä alhaalla PlusSteam-painiketta, kunnes  -merkkivalo **syttyy/sammuu** näyttöön.

Laitte käyttää tätä lisätoimintoa oletuksena, kunnes kytket sen pois toiminnasta.

Lapsilukko-toiminto ei ole käytettävissä muutamaan sekuntiin laitteen päälle kytkemisen jälkeen.

10. KÄYTTÖÖNOTTO

1. Varmista, että verkkovirtalähde on käytettävissä ja vesihana on auki.
2. Lisää merkillä  merkittyyn pesuainelokeroon kaksi litraa vettä. Tämä aktivoi tyhjennysjärjestelmän.
3. Lisää pieni määrä pesuainetta merkillä  merkittyyn pesuainelokeroon.

4. Aseta puuvillalle tarkoitettu pesuohjelma ja valitse korkein lämpötila, älä kuitenkaan lisää pyykkiä koneeseen.

Tällöin poistetaan mahdolliset liat rummusta ja pesualtaasta.

11. PÄIVITTÄINEN KÄYTTÖ



VAROITUS!

Lue turvallisuutta koskevat luvut.

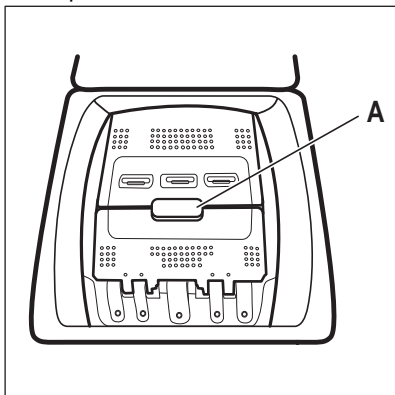
11.1 Laitteen kytkeminen toimintaan

1. Kiinnitä pistoke pistorasiaan.
2. Avaa vesihana.
3. Kytke laite toimintaan painamalla painiketta Päällä/Pois.

Lyhyt äänimerkki kuuluu.

11.2 Koneen täyttö

1. Avaa laitteen luukku.
2. Paina painiketta **A**.



Rumpu avautuu automaattisesti.

3. Laita pyykki koneeseen yksi vaatekappale kerrallaan.
4. Ravista vaatteita ennen kuin asetat ne laitteeseen.

Varmista, ettei rummussa ole liikaa pyykkiä.

5. Sulje rumpu ja kansi.



HUOMIO!

Ennen laitteen kannen sulkemista tulee varmistaa, että rumpu on suljettu oikein.

11.3 Pesuainelokerot. Pesuaineen ja lisäaineiden käyttö

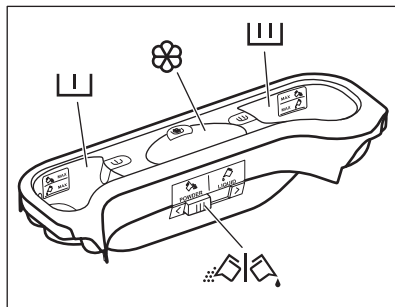
1. Mittaa määritytetyt pesuaineet ja huuhteluaine.
2. Lisää pesuaine ja huuhteluaine vastaaviin lokeroihin.





Noudata aina pesuainepakkaukseen merkittyjä ohjeita. Merkittyä enimmäistasoa ei kuitenkaan ole suositeltavaa ylittää. Kyseinen määrä takaa kuitenkin parhaat pesutulokset.





Kun käytät nestemäisiä pesuaineita, lisää ne pesupalloon (pesuaineen valmistajan toimittama). Aseta pesupallo pesukoneen rumpuun pyykkien päälle.



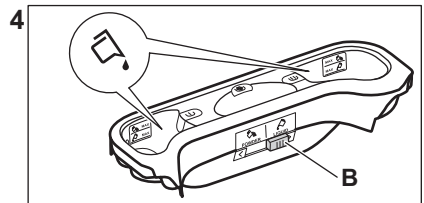
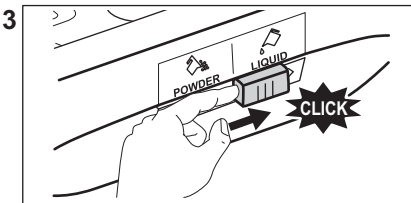
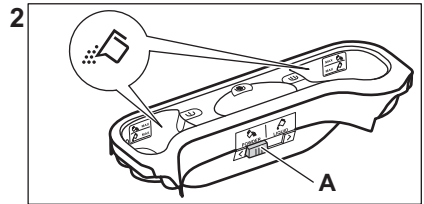
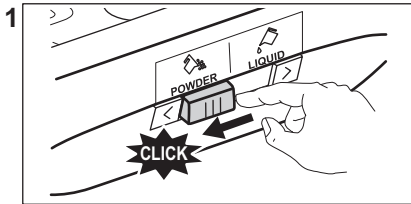
 Pesuainelokero esipesuvaiheelle.
MAX-merkit osoittavat enimmäismääriä pesuaineelle (jauheelle tai nesteelle).
Kun käytät ohjelmaa, jossa on tahrannoisto, lisää pesuaine (jauhe tai neste).

 Pesuvaiheen pesuainelokero.
MAX-merkit osoittavat enimmäismääriä pesuaineelle (jauheelle tai nesteelle).

 Nestemäisten lisäaineiden lokero (huuhteluaine, tärkki).
Merkki  osoittaa enimmäismäärää nestemäisten lisäaineiden määrälle.

 Pesujauheen tai nestemäisen pesuaineen läppä.

11.4 Nestemäinen tai jauhemainen pesuaine



- Asento **A** jauhemaista pesuainetta varten (oletusasetus).
- Asento **B** nestemäistä pesuainetta varten.



Kun käytät nestemäistä pesuainetta:

- Älä käytä hyytelömäisiä tai paksuja nestemäisiä pesuaineita.
- Älä lisää nestettä yli maksimitason.
- Älä aseta ajastettua käynnistymistä.

11.5 Ohjelman asettaminen

1. Käännä ohjelmanvalitsin haluamasi pesuohjelman kohdalle.

Painikkeen Aloita/Keskeytä  merkkivalo vilkkuu.

Viitteellinen ohjelman kesto näkyy näytössä.

2. Voit muuttaa lämpötilaa ja/tai linkousnopeutta koskettamalla vastaavia painikkeita.
3. Voit halutessasi asettaa yhden tai useamman lisätoiminnon koskettamalla vastaavia painikkeita. Vastaavat merkkivalot syttyvät näyttöön ja annetut tiedot muuttuvat sen mukaisesti.



Jos valinta **ei ole mahdollinen**, laitteesta kuuluu äänimerkki ja näytössä näkyy – – –.

11.6 Ohjelman käynnistyminen

Käynnistä ohjelma koskettamalla Aloita/Keskeytä ▷||-painiketta. Ohjelmaa ei voida käynnistää painikkeen merkkivalon ollessa sammunut tai kun se ei vilku (esim. ohjelmanvalitsin väärässä asennossa).

Vastaava merkkivalo lakkaa vilkkumasta ja jää palamaan.

Ohjelma käynnistyy, kansi on lukittu.

Näytössä näkyy merkkivalo —□.



Tyhjennuspumppu voi toimia lyhyen aikaa hieman ennen laitteen vedentäyttöä.

11.7 Ohjelman käynnistäminen ajastuksella

1. Kosketa Ajastin-painiketta toistuvasti, kunnes näytössä näkyy haluamasi ajastusaika. Näytössä näkyy ☺.
2. Kosketa painiketta Aloita/Keskeytä ▷||. Laitteen kansi lukittuu ja ajastimen ajanlaskenta käynnistyy. Näytössä näkyy merkkivalo —□.

Kun asetettu aika on kulunut loppuun, ohjelma käynnistyy automaattisesti.

Ajastimen peruuttaminen ajanlaskennan käynnistymisen jälkeen

Ajastuksen peruuttaminen:

1. Aseta laite taukotilaan koskettamalla painiketta Aloita/Keskeytä ▷||. Vastaava merkkivalo alkaa vilkkua.
2. Kosketa Ajastin-painiketta toistuvasti, kunnes näytössä näkyy □ ja merkkivalo ☺ sammuu.
3. Käynnistä ohjelma välittömästi koskettamalla painiketta Aloita/Keskeytä ▷|| uudelleen.

Ajastimen muuttaminen ajanlaskennan käynnistymisen jälkeen

Ajastuksen muuttaminen:

1. Aseta laite taukotilaan koskettamalla painiketta Aloita/Keskeytä ▷||. Vastaava merkkivalo alkaa vilkkua.
2. Kosketa Ajastin-painiketta toistuvasti, kunnes näytössä näkyy haluamasi ajastusaika.
3. Käynnistä uusi ajanlaskenta koskettamalla painiketta Aloita/Keskeytä ▷|| uudelleen.

11.8 SensiCare System -täyttömäärän tunnistus



Ohjelman kesto näytössä viittaa **keskisuureen/ suureen pyykkimäärään**.

Kun olet koskettanut Aloita/Keskeytä ▷|| -painiketta, ilmoitetun maksimitäyttömäärän merkkivalo sammuu. SensiCare System käynnistää täyttömäärän tunnistuksen:

1. Laite tunnistaa täyttömäärän 30 sekunnin kuluessa. Ohjelmissa, joissa on käytettävissä Time Manager, tämän vaiheen aikana näkyy yksinkertainen animaatio aikanaäytön alla olevissa Time Manager-palkeissa ———. Rumpu pyörii lyhyesti.
2. Ohjelman kestoa voi säätää sen mukaisesti joko pidemmäksi tai lyhyemmäksi. Vedensyöttö käynnistyy 30 sekunnin kuluttua.

Kun täyttömäärä on tunnistettu, ja jos **rummussa on liikaa pyykinä**, merkkivalo **MAX** vilkkuu näytössä:

Tällöin koneen toiminta voidaan keskeyttää ja ylimääräiset vaatteet voidaan poistaa 30 sekunnin ajan.

Kun ylimääräiset pyykkiä on poistettu, käynnistä ohjelma uudelleen

koskettamalla Aloita/Keskeytä ▷|| -painiketta. SensiCare-vaihe voidaan toistaa korkeintaan kolme kertaa (katso kohta 1).

Tärkeää! Jos pyykkimäärää ei vähennetä, pesuohjelma käynnistyy ylikuormituksesta huolimatta. Tässä tapauksessa parasta pesutulosta ei voida taata.

i Kun ohjelman käynnistymisestä on kulunut noin 20 minuuttia, laite voi säätää ohjelman kestoa uudelleen tekstiilien vedenimukyvyistä riippuen.

i SensiCare-tunnistus suoritetaan ainoastaan täydellisissä pesuohjelmissa, kun ohjelman kestoa ei ole lyhennetty Time Manager-painikkeella.

i SensiCare System ei ole käytettävissä kaikkien ohjelmien yhteydessä. Näitä ovat mm. Villa/Silkki, Huuhtelu ja lyhytkestoiset ohjelmat.

11.9 Ohjelman keskeyttäminen ja lisätoimintojen muuttaminen

Voit muuttaa **vain joitakin** lisätoimintoja ohjelman ollessa käynnissä:

1. Kosketa painiketta Aloita/Keskeytä




Vastaava merkkivalo alkaa vilkkua.

2. Muuta lisätoimintoja. Näytössä näkyvät tiedot muuttuvat sen mukaisesti.
3. Kosketa painiketta Aloita/Keskeytä



Pesuohjelma jatkuu.



i Käynnistä ohjelma uudelleen varmistamalla, että ohjelmanvalitsin on asetettu oikein keskeytetyn ohjelman kohdalle ja painikkeen Aloita/Keskeytä  merkkivalo vilkkuu.

11.10 Käynnissä olevan ohjelman peruuttaminen

1. Peruuta ohjelma ja kytke laite pois toiminnasta painamalla painiketta Päällä/Pois.
2. Kytke laite päälle uudelleen painamalla painiketta Päällä/Pois uudelleen.


i Jos SensiCare System on päättynyt ja vedensyöttö on jo käynnistynyt, uusi ohjelma käynnistyy **toistamatta - toimintoa SensiCare System**. Jätteen välttämiseksi vettä ja pesuainetta ei tyhjenetä. Näytössä näkyy ohjelman maksimikesto, joka päivittyy noin 20 minuuttia uuden ohjelman käynnistämisen jälkeen.


Vaihtoehtoinen peruutustapa:

1. Kierrä valitsin "Nollaa"-asentoon .
 2. Odota yhden sekunnin ajan. Näytössä näkyy .
- Nyt voit asettaa uuden pesuohjelman.


11.11 Kannen avaaminen - pyykkien lisääminen

i Jos lämpötila ja vedentaso rummussa ovat liian korkeita ja/tai rumpu pyörii edelleen, kantta ei saa avata.

Laitteen kansi on lukitty ohjelman tai ajastimen ollessa toiminnassa. Näytössä näkyy merkkivalo .


1. Kosketa painiketta Aloita/Keskeytä .

Kannen lukon merkkivalo sammuu näytössä.


2. Avaa laitteen kansi ja rummun luukut. Lisää pyykkejä tai poista pyykkejä tarvittaessa. Sulje rummun luukku ja kansi. Kosketa painiketta Aloita/Keskeytä .

Ohjelma tai ajastin käynnistyy uudelleen.


11.12 Ohjelman päättyminen

Kun ohjelma on päättynyt, laite pysähtyy automaattisesti. Äänimerkit kuuluvat (jos ne ovat toiminnassa). Näytössä näkyy 

Aloita/Keskeytä -painikkeen merkkivalo sammuu.

Kannen lukitus avautuu ja merkkivalo  sammuu.



1. Kytke laite pois toiminnasta painamalla painiketta Päällä/Pois. Kun ohjelman päättymisestä on kulunut viisi minuuttia, energian säästötoiminto kytkee laitteen automaattisesti pois toiminnasta.


 Kun kytket laitteen uudelleen toimintaan, näytössä näkyy edellisen ohjelman päättyminen. Aseta uusi pesuohjelma kääntämällä ohjelmanvalitsinta.


2. Poista pyykit laitteesta.
3. Varmista, että rumpu on tyhjä.
4. Pidä kansi ja pesuainelokero hieman raollaan homeen ja hajujen muodostumisen estämiseksi.
5. Sulje vesihana.


11.13 Veden tyhjentäminen ohjelman lopputtua

Jos olet valinnut ohjelman tai lisätoiminnon, joka ei tyhjennä loppuhuuhdelun vettä koneesta, ohjelma päättyy, mutta:



- Aika-alueella näkyy  ja näytössä näkyy lukitun kannen merkkivalo .
 - Rumpu pyörii edelleen säännöllisesti, jotta pyykkiin ei muodostuisi ryppyjä.
 - Kansi pysyy lukittuna.
 - Sinun on tyhjettävä vesi voidaksesi avata kannen:
1. Kokseta tarvittaessa Linkous -painiketta pienentääksesi laitteen ehdottamaa linkousnopeutta.


2. Paina Aloita/Keskeytä -painiketta:

- Jos olet asettanut Rypistymisenesto , laite tyhjentää veden ja suorittaa linkoamisen.

- Jos olet asettanut Hiljainen , laite pelkäästään tyhjentää veden.

Lisätoiminnon merkkivalo

Rypistymisenesto  ja Hiljainen  häviää näytöltä.

3. Kun ohjelma on suoritettu loppuun ja lukitus kannen merkkivalo  sammuu, voit avata kannen.
4. Paina Päällä/Pois -painiketta muutaman sekunnin ajan kytkeäksesi laitteen pois päältä.


11.14 Valmiustila-lisätoiminto


Valmiustila-toiminto kytkee laitteen automaattisesti pois toiminnasta energiankulutuksen vähentämiseksi seuraavissa tilanteissa:

- Laitetta ei käytetä 5 minuuttiin eikä mikään ohjelma ole käynnissä. Kytke laite uudelleen toimintaan painamalla painiketta Päällä/Pois.
- 5 minuutin kuluttua pesuohjelman päättymisestä. Kytke laite uudelleen toimintaan painamalla painiketta Päällä/Pois. Näytössä näkyy viimeisen ohjelman päättyminen.

Aseta uusi pesuohjelma kääntämällä ohjelmanvalitsinta.

Jos säädin on käännetty "Nollaa"-

asentoon , laite sammuu automaattisesti 30 sekunnin kuluttua.

 Jos asetat ohjelman tai lisätoiminnon, jonka päätyttyä vesi jää rumpuun, Valmiustila-toiminto **ei kytke** laitetta toimintaan veden tyhjentämisen muistuttamiseksi.

12. VIHJEITÄ JA NEUVOJA

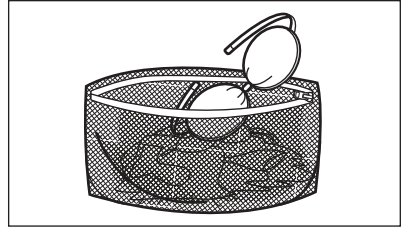


VAROITUS!

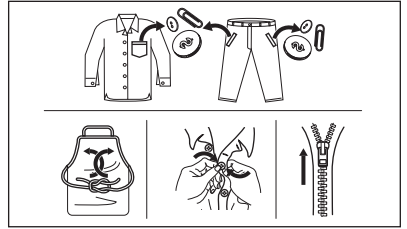
Lue turvallisuutta koskevat luvut.

12.1 Pyykit

- Lajittele valkopyykki, värillinen pyykki, tekokuidut, arkalaatuinen pyykki ja villapyykki.
- Noudata tekstiilien hoito-ohjemerkitöjen ohjeita.
- Älä pese valkopyykkiä ja värillistä pyykkiä yhtä aikaa.
- Jotkin värilliset vaatteet voivat laskea väriä ensimmäisessä pesussa. Ne on suositeltavaa pestä erikseen ensimmäisillä kerroilla.
- Käännä monikerroksiset tekstiilit, villavaatteet ja painetut tekstiilit väärin päin.
- Esikäsittele vaikeat tahrat.
- Pese vaikeat tahrat erikoispesuaineella.
- Ole varovainen verhoja käsitellessä. Poista kaikki koukut ja aseta verhot pesupussiin tai tyynyliinaan.
- Erittäin pieni täyttömäärä voi aiheuttaa epätasapainon linkousvaiheessa, mikä johtaa liian suureen tärinäan. Jos näin käy:
 - a. keskeytä ohjelma ja avaa luukku (ks. luku "Päivittäinen käyttö")
 - b. levitä pyykkiä käsin niin, että ne ovat jakautuneet tasaisesti rumpuun
 - c. paina Aloita/Keskeytä-painiketta. Linkousvaihe jatkuu.
- Sulje tyynyliinojen napit, vetoketjut, koukut ja nepparit. Sido vyöt, nauhat, kengännauhat, hihnat ja muut irtotahat kappaleet.
- Älä pese saumaamattomia tai leikattuja pyykkejä. Pese pienet ja/tai arkalaatuiset pyykkiä pesupussissa (esim. kaarelliset rintaliivit, vyöt, sukkahousut, kengännauhat, hihnat, jne.).



- Tyhjennä taskut ja ravista viikatut vaatteet auki.



12.2 Vaikeat tahrat

Vesi ja pesuaine eivät riitä poistamaan vaikeita tahroja.

Suosittelemme, että vaikeat tahrat esikäsitellään ennen tekstiilien asettamista laitteeseen.

Markkinoilla on saatavilla erityisiä tahrannoistoaaineita. Käytä tahrain laatuun sopivaa tahrannoistoaainetta.

12.3 Pesuaineen tyyppi ja määrä

Pesuaineen tyyppi ja oikea määrä vaikuttavat pesutehoon ja auttavat välttämään hukkia sekä suojelemaan ympäristöä:

- Käytä vain pesukoneeseen tarkoitettuja pesuaineita ja muita aineita. Noudata ensiksi seuraavia yleisohjeita:
 - Käytä jauhemaisia pesuaineita kaikille kuitutyypeille arkalaatuisia tekstiilejä lukuun ottamatta. Käytä valkopyykin pesuun ja pyykin steriloimiseen mieluiten valkaisuainetta sisältäviä jauhemaisia pesuaineita.

- Käytä nestemäisiä pesuaineita, mieluiten alhaisen lämpötilan pesuohjelmissa (enintään 60 °C) kaikille kuitutyypeille, tai villavaatteiden erikoispesuaineita.
- Käytettävä pesuaineen tyyppi ja määrä määrittyvät seuraavien mukaan: tekstiilityyppi (hellävarainen, villavaatteet, puuvilla, jne.), pyykkien väri, täyttömäärä, likaisuustaso, pesulämpötila sekä vedenkovuus.
- Noudata pesu- ja muiden käsittelyaineiden tuotepakkauksien ohjeita ylittämättä ilmoitettua maksimitasoa (**MAX**).
- Älä sekoita erityyppisiä pesuaineita keskenään.
- Käytä vähemmän pesuainetta, jos
 - peset pienen määrän pyykkiä
 - pyykki on vain vähän likaista
 - pesussa muodostuu paljon vaahtoa.
- Kun käytät pesuainetabletteja, aseta ne aina rumpuun pesuainelokeron sijaan.

Riittämättömän pesuaineen mahdollisia seurauksia:

- heikko pesutulos
- harmaat pyykkit
- rasvaiset pyykkit
- homeen muodostuminen laitteeseen.

Liiallisen pesuaineen mahdollisia seurauksia:

- vaahdon muodostuminen
- huonompi pesutulos
- riittämätön huuhtelu
- suuremmat ympäristöhaitat.

12.4 Ympäristönsuojeluohjeita

Noudata seuraavia ohjeita säästäaksesi vettä, energiaa ja luontoa.

13. HOITO JA PUHDISTUS



VAROITUS!

Lue turvallisuutta koskevat luvut.

13.1 Säännöllinen puhdistus

Säännöllinen puhdistus auttaa pidentämään laitteen käyttöikä.

- **Normaalilikaisen pyykinpesussa ei tarvita esipesua**, jolloin voidaan säästää pesuainetta, vettä ja aikaa ja suojella samalla myös ympäristöä.
- Kun laite täytetään kunkin ohjelman **maksimitäyttömäärään, energian- ja vedenkulutus ovat pienempiä.**
- Tahrat ja rajoittunut lika voidaan poistaa asianmukaisella esikäsitteilyllä. Pyykit voidaan tämän jälkeen pestä alhaisemmassa lämpötilassa.
- Katso oikea pesuainemäärä pesuaineen valmistajan antamista ohjeista ja tarkista kotisi vedenkovuus. Katso kohta "Vedenkovuus".
- Aseta valitun pesuohjelman **suurin sallittu linkousnopeus** ennen **pyykkien kuivaamista kuivausrummussa**. Tämä säästää energiaa kuivauksen aikana!

12.5 Vedenkovuus

Jos alueesi vedenkovuus on suuri tai keskisuuri, suosittelemme pesukoneeseen tarkoitettujen vedenpehmentimien käyttämistä. Jos alueesi vesi on pehmeää, vedenpehmentimen käyttö ei ole tarpeen.

Tarkista alueesi vedenkovuus ottamalla yhteyttä paikalliseen vesilaitokseen.

Käytä oikeaa määrää vedenpehmentintä. Noudata tuotepakkaukseen merkittyjä ohjeita.

Pidä luukkua ja pesuainelokeroa kunkin ohjelman jälkeen hiukan raollaan ilmankierron varmistamiseksi ja kosteuden poistamiseksi laitteen sisältä, jotta homeen ja hajujen muodostuminen vältettäisiin.

Jos laitetta ei käytetä pitkään aikaan: sulje vesihana ja irrota virtajohto pistorasiasta.

Viitteellinen säännöllinen puhdistus:

Kalkinpoisto	Kahdesti vuodessa
Huoltopesu	Kerran kuukaudessa
Kannen tiivisteiden puhdistaminen	Kahden kuukauden välein
Rummun puhdistaminen	Kahden kuukauden välein
Pesuainelokeron puhdistaminen	Kahden kuukauden välein
Tyhjennyspumppun suodattimen puhdistaminen	Kahdesti vuodessa
Vedenottoletkun ja venttiilin sihdin puhdistaminen	Kahdesti vuodessa

Osien puhdistusohjeet on annettu seuraavissa kappaleissa.

13.2 Vieraiden esineiden poistaminen



Varmista, että taskut ovat tyhjiä ja kaikki irtonaiset kappaleet on sidottu ennen ohjelman suorittamista. Katso "Neuvoja ja vinkkejä" -luvun kohta "Pyykkimäärä".

Poista mahdolliset vieraat esineet (esim. metallikiinnittimet, napit, kolikot, jne.) sihdeistä ja rummusta. Lue lisäohjeita luvuista "Rummun puhdistus", "Tyhjennyspumppun puhdistus" ja "Vedenottoletkun ja venttiilin sihdin puhdistus". Ota tarvittaessa yhteyttä valtuutettuun huoltoliikkeeseen.

13.3 Ulkopintojen puhdistaminen

Puhdista laite ainoastaan miedolla saippualla ja lämpimällä vedellä. Kuivaa kaikki pinnat kokonaan. Älä käytä hankaavia pesulappuja tai naarmuttavia välineitä.

**HUOMIO!**

Älä käytä koskaan alkoholia, liuotainaineita tai vastaavia tuotteita.

**HUOMIO!**

Metallipintoja ei saa puhdistaa klooripohjaisilla pesuaineilla.

13.4 Kalkinpoisto



Jos alueesi veden kovuus on korkea tai kohtalainen, suosittelemme, että käytät pesukoneisiin tarkoitettua veden kalkinpoistotuotetta.

Tarkista rumpu säännöllisesti kalkkijäämien varalta.

Tavalliset pesuaineet sisältävät jo valmiiksi vedenpehmennysaineita, suosittelemme kuitenkin aika ajoin suorittamaan ohjelman tyhjällä rummulla ja käyttämään kalkinpoistoinetta.



Noudata aina tuotepakkaukseen merkittyjä ohjeita.

13.5 Ylläpitopesu

Jos alhaisen lämpötilan ohjelmia käytetään toistuvasti ja pitkään, rumpuun ja pesusäiliöön voi kertyä pesuainejäämiä ja nukkaa tai muodostua bakteerikantoja. Tämä voi muodostaa epämiellyttäviä hajuja ja hometta. Voit poistaa kyseiset jäämät ja puhdistaa laitteen sisäosan suorittamalla säännöllisesti huoltopesun (vähintään kerran kuukaudessa).



Katso kohta "Rummun puhdistaminen".

13.6 Rummun puhdistus

Tarkista rumpu säännöllisesti kertymien estämiseksi.


Rumpuun voi muodostua ruosteläiskii vierasesineiden tai rautapitoisen veden vuoksi

Puhdista rumpu erityisillä ruostumattomalle teräkselle sopivilla tuotteilla.

- i** Noudata aina tuotepakkaukseen merkittyjä ohjeita.
Älä käytä rumpun puhdistuksessa happoa sisältäviä kalkinpoistoaineita, klooria tai rautaa sisältäviä hankausaineita tai teräsvillaa.

Suorita perusteellinen puhdistus seuraavasti:

1. Poista kaikki pyykki koneesta.
2. Suorita korkeimman lämpötilan Puuvilla-ohjelma.
3. Lisää hiukan pesujauhetta tyhjään rumpuun mahdollisten jäämien huuhtelemiseksi pois.

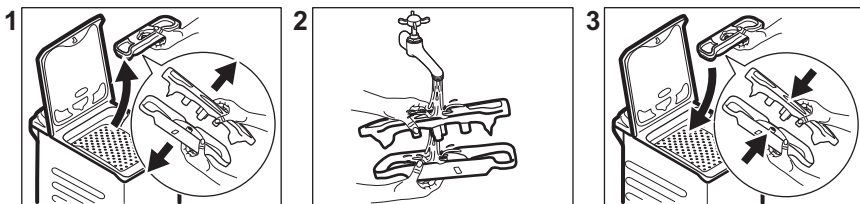
- i** Näytössä voi aika ajoin ohjelman päätyttyä näkyä kuvake : "Rumpun puhdistus" on tällöin suositeltavaa. Kun rumpu on puhdistettu, kuvake häviää.

13.7 Kannen tiiviste

Tarkista tiiviste säännöllisesti ja poista kaikki esineet sisätilasta. Puhdista se tarvittaessa ammoniakkipohjaisella puhdistusaineella. Varo naarmuttamasta tiivisteiden pintaa.

- i** Noudata aina tuotepakkaukseen merkittyjä ohjeita.

13.8 Pesuainelokeron puhdistaminen



13.9 Vedenpoiston sihdin puhdistaminen

Tarkista tyhjennuspumpun suodatin säännöllisesti ja varmista, että se on puhdas.

Puhdista tyhjennuspumppu, jos:

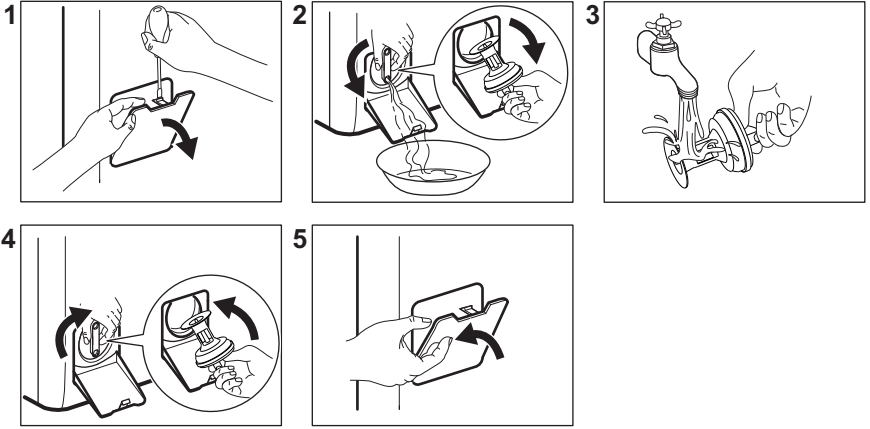
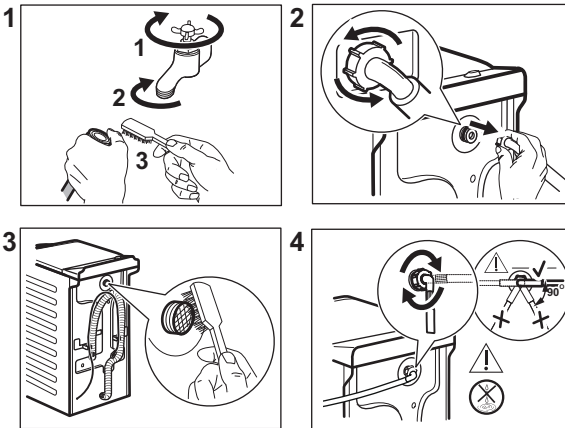
- Koneeseen jää vettä.
- Rumpu ei pyöri.
- Laitteesta kuuluu poikkeavia ääniä tyhjennuspumpun tukkiutumisen vuoksi.
- Näytössä näkyy viesti **E20**



VAROITUS!

- Irrota pistoke pistorasiasta.
- Älä poista suodatinta laitteen ollessa toiminnassa.
- Älä puhdista pumppua, jos laitteen vesi on kuumaa. Odota, kunnes vesi jäähtyy.

Pidä aina lattiapyyhe lähettyvillä mahdollisen veden kuivaamiseksi suodattimen poistamisen aikana.

Puhdista pumppu seuraavasti:**13.10 Vedenottoletkun ja venttiilin sihdin puhdistaminen****13.11 Häätätyhjennys**

Jos vesi ei tyhjene koneesta, toista kappaleessa "Tyhjennyspumppun puhdistaminen" kuvattu toimenpide. Puhdista pumppu tarvittaessa.

Kun tyhjennät veden häätätyhjennystoimenpiteellä, tyhjennysjärjestelmä tulee aktivoida uudelleen:

1. Kaada pesuainelokeron päälokeron 2 litraa vettä.
2. Aloita veden tyhjennys käynnistämällä ohjelma.

13.12 Varotoimet jäätymisen estämiseksi

Jos kone asennetaan alueelle, jossa lämpötila voi laskea 0 °C lämpötilaan tai sitä alhaisemmaksi, poista jäljelle jäänyt vesi vedenottoletkusta ja tyhjennyspumppusta.

1. irrota pistoke pistorasiasta
2. Sulje vesihana.
3. Aseta vedenottoletkun kaksi päätä astiaan ja anna veden valua letkusta ulos.
4. Tyhjennä tyhjennyspumppu. Katso häätätyhjennyksen ohjeet.

5. Kun tyhjennuspumppu on tyhjä, asenna vedenottoletku uudelleen.

**VAROITUS!**

Varmista, että lämpötila on yli 0 °C ennen kuin käytät laitetta uudelleen. Valmistaja ei ota vastuuta jäätymisvaurioista.

14. VIANMÄÄRITYS

**VAROITUS!**

Lue turvallisuutta koskevat luvut.

14.1 Hälytyskoodit ja mahdolliset häiriöt

Laitte ei käynnisty tai se pysähtyy kesken pesuohjelman. Yritä etsiä ratkaisu ongelmaan (katso taulukot).

**VAROITUS!**

Kytke laite pois toiminnasta ennen tarkistuksien aloittamista.

Joidenkin ongelmien kohdalla näytössä näkyvä hälytyskoodi ja


Aloita/Keskeytä  -painike voi vilkkua jatkuvasti:

Ongelma	Mahdollinen ratkaisu
E 10 Laitteeseen ei tule vettä.	<ul style="list-style-type: none"> Tarkista, että vesihana on auki. Varmista, ettei vedensyöttöpaine ole liian alhainen. Kysy lisätietoa paikalliselta vesilaitokselta. Tarkista, ettei vesihana ole tukossa. Varmista, ettei vedenottoletkussa ole vääntymiä, vaurioita tai taittumia. Tarkista, että vedenottoletku on liitetty oikein. Varmista, ettei vedenottoletkun ja venttiilin sihdeissä ole tukoksia. Lue ohjeet kohdasta "Hoito ja puhdistus".
E20 Koneeseen jää vettä.	<ul style="list-style-type: none"> Tarkista, ettei altaan poistoviemäri ole tukossa. Varmista, ettei tyhjennysletkussa ole vääntymiä tai taittumia. Tarkista, ettei vedenpoiston sihti ole tukossa. Puhdista sihti tarvittaessa. Lue ohjeet kohdasta "Hoito ja puhdistus". Tarkista, että tyhjennysletku on liitetty oikein. Aseta tyhjennysohjelma, jos asetit ohjelman, jossa ei ole tyhjennysvaihetta. Aseta tyhjennysohjelma, jos asetit lisätoiminnon, jossa vesi jää koneeseen.
E91 Sisäinen virhe. Laitteen elektronisten osien välillä ei ole yhteyttä.	<ul style="list-style-type: none"> Ohjelmaa ei ole suoritettu oikein loppuun tai laite pysähtyi liian aikaisin. Kytke virta pois ja takaisin päälle. Jos hälytyskoodi tulee uudelleen näkyviin, ota yhteyttä valtuutettuun huoltoliikkeeseen.

EHO Virransyöttö on epävakaa.	<ul style="list-style-type: none"> • Odota kunnes virransyöttö on vakaa.
EFO Ylivuotosuoja on käytössä.	<ul style="list-style-type: none"> • Irrota laite sähköverkosta ja sulje vesihana. Ota yhteyttä valtuutettuun huoltoliikkeeseen.

Jos näytössä näkyy muita hälytyskoodeja, kytke laite toimintaan ja pois toiminnasta. Jos ongelma toistuu, ota yhteyttä valtuutettuun huoltoliikkeeseen.

Jos pesukoneessa ilmenee jokin toinen ongelma, katso mahdolliset ratkaisut alla olevasta taulukosta.

Ongelma	Mahdollinen ratkaisu
Pesuohjelma ei käynnisty.	<ul style="list-style-type: none"> • Varmista, että pistoke on kiinnitetty pistorasiaan. • Varmista, että laitteen kansi ja rummun luukku on suljettu. • Varmista, ettei mikään sulakekotelon sulakkeista ole palanut. • Varmista, että painiketta Aloita/Keskeytä  on koskettu. • Jos ajastin on asetettu, peruuta asetetus tai odota, kunnes ajanlaskenta on kulunut umpeen. • Poista lapsilukko käytöstä, jos se on päällä. • Tarkista, että säädin on valitun ohjelman kohdalla.
Laite täyttyy vedellä ja tyhjenee välittömästi.	<ul style="list-style-type: none"> • Varmista, että tyhjennysletku on oikeassa asennossa. Letku voi olla liian matalalla. Lue osio "Asennusohjeet".
Linkousvaihe ei toimi tai pesuohjelma kestää normaalia pitempään.	<ul style="list-style-type: none"> • Aseta linkousohjelma. • Tarkista, ettei nukkasiihi ole tukossa. Puhdista sihti tarvittaessa. Lue ohjeet kohdasta "Hoito ja puhdistus". • Levitä pyykkiä käsin rummussa ja käynnistä linkous uudelleen. Epätasapaino voi aiheuttaa tämän ongelman.
Lattialla on vettä.	<ul style="list-style-type: none"> • Varmista, että vesiletkujen liitännät ovat kireät ja ettei vesivuotoja ole. • Varmista, ettei vedenotto- ja tyhjennysletkussa ole vaurioita. • Varmista, että käytät oikeaa pesuainetta ja pesuainemäärää.
Laitteen kansi ei avaudu.	<ul style="list-style-type: none"> • Varmista, ettei ole valinnut pesuohjelmaa, joka jättää veden koneeseen. • Varmista, että pesuohjelma on päättynyt. • Aseta tyhjennys- tai linkousohjelma, jos rummussa on vettä. • Tarkista, että laitteeseen tulee virtaa. • Tämä ongelma voi johtua laitteen viasta. Ota yhteyttä valtuutettuun huoltoliikkeeseen.

Ongelma	Mahdollinen ratkaisu
Laitteesta kuuluu poikkeavia ääniä ja se tärisee.	<ul style="list-style-type: none"> • Varmista, että laite on tasapainotettu oikein. Lue osio "Asennusohjeet". • Varmista, että pakkausmateriaalit ja/tai kuljetuspultit on poistettu. Lue osio "Asennusohjeet". • Lisää pyykkiä koneeseen. Pyykkiä voi olla liian vähän.
Ohjelman kesto pitenee tai lyhenee ohjelman toiminnan aikana.	<ul style="list-style-type: none"> • SensiCare System säättää ohjelman kestoä pyykkien tyyppiin ja määrän mukaan. Katso kohta "SensiCare System-täyttömääräntunnistus" luvusta "Päivittäinen käyttö".
Pesutulos ei ole tyydyttävä.	<ul style="list-style-type: none"> • Lisää pesuaineen määrää tai käytä toista pesuainetta. • Poista vaikeat tahrat erikoistuotteilla ennen pyykinpesua. • Varmista, että asetat oikean lämpötilan. • Vähennä pyykkiä.
Liikaa vaahtoa rummussa pesuohjelman aikana.	<ul style="list-style-type: none"> • Vähennä pesuaineen määrää.
Pesuainelokerikossa on pesuainejäämiä pesuohjelman aikana.	<ul style="list-style-type: none"> • Varmista, että läppä on oikeassa asennossa. • Varmista, että olet käyttänyt pesuainelokerikkoa tämän ohjekirjan ohjeiden mukaisesti.

Kytke virta laitteeseen tarkastusten jälkeen. Ohjelma jatkuu keskeytyskohdasta.

Jos ongelma toistuu, ota yhteyttä valtuutettuun huoltoliikkeeseen. Huoltoliikkeen vaatimat tiedot on merkitty arvokilpeen.

15. KULUTUSARVOT

15.1 Johdanto



Linkistä www.theenergylabel.eu saat lisätietoa energialuokkamerinnästä.



Laitteen mukana toimitetun energialuokkamerinnän QR-koodi sisältää linkin verkkosivustolle, jossa on EU EPREL -tietokannassa olevat laitteen suorituskykytiedot. Säilytä energialuokkamerkintää yhdessä käyttöohjeen ja kaikkien muiden tämän laitteen mukana toimitettujen asiakirjojen kanssa. Joitakin tietoja on saatavilla myös EPREL:issä käyttämällä linkkiä <https://eprel.ec.europa.eu> sekä laitteen arvokilpeen merkittyä mallin nimeä ja tuotenumeroa. Katso arvokilven sijainti kohdasta "Laitteen kuvaus".

15.2 Symbolien selitys

kg	Pyykimäärä.	tt:mm	Ohjelman kesto.
kWh	Energiankulutus	°C	Pyykin lämpötila.
Litraa	Vedenkulutus.	kier- rosta mi- nuu- tissa	Linkousnopeus.
%	Jäännöskosteus linkousvaiheen päättyessä. Mitä korkeampi linkousnopeus, sitä korkeampi äänenvoimakkuus ja sitä vähäisempi jäljelle jäävä kosteus.		



Arvot ja ohjelman kesto voivat vaihdella erilaisten olosuhteiden mukaan (esim. huoneen lämpötila, veden lämpötila ja paine, täyttömäärä ja pyykin laatu, syöttöjännite) sekä muuttaessa ohjelman oletusasetuksia.

15.3 Euroopan unionin komission asetuksen 2019/2023 mukaisesti

Eco 40-60 ohjelma	kg	kWh	Litraa	tt:mm	%	°C	kier- rosta minuu- tissa¹⁾
Täysi koneellinen	7	1.020	54.0	3:25	53.00	47	1251
Puolikoneellinen	3,5	0.395	42.0	2:40	53.00	33	1251
Neljänneskoneellinen	2	0.185	34.0	2:40	55.00	24	1251

1) Suurin linkousnopeus.

Virrankulutus eri tiloissa

Pois päältä (W)	Valmiustila (W)	Ajastettu käynnistyminen (W)
0.50	0.50	4.00
Aika pois päältä/valmiustilaan on enintään 15 minuuttia.		

15.4 Yleiset ohjelmat



Kyseiset arvot ovat ainoastaan viitteellisiä.

Ohjelma	kg	kWh	Litraa	tt:mm	%	°C	kier- rosta minuu- tissa ¹⁾
Puuvilla ²⁾ 90 °C	7	2.50	90.0	4:10	53.00	85	1300
Puuvilla 60 °C	7	1.65	90.0	3:50	53.00	55	1300
Puuvilla 20° ³⁾ 20 °C	7	0.30	90.0	2:50	53.00	20	1300
Synteettiset 40 °C	3	0.55	50.0	2:10	35.00	40	1200
Hellävarainen ⁴⁾ 30 °C	2	0.35	50.0	1:00	35.00	30	1200
Villa/Silkki 30 °C	1,5	0.20	45.0	1:10	30.00	30	1200

1) Linkousnopeuden viiteilmaisin.

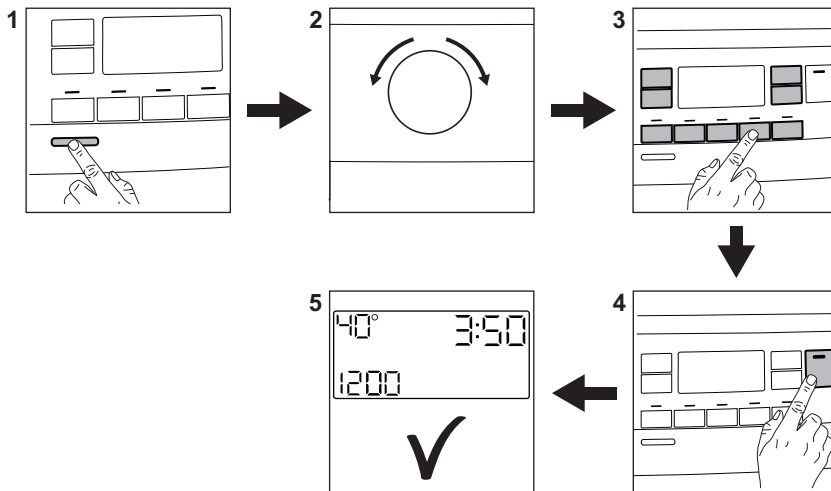
2) Sopii erittäin likaisten tekstiilien pesemiseen.

3) Soveltuu hieman likaantuneen puuvilla-, synteettisen ja sekapyykin pesuun.

4) Suorittaa lisäksi vähän likaisen pyykin pikapesun.

16. PIKAOPAS

16.1 Päivittäinen käyttö



Kiinnitä pistoke pistorasiaan.

Avaa vesihana.

Lisää pyykki koneeseen.

Lisää pesuaine ja muut lisäaineet pesuainelokeron oikeisiin lokeroihin.

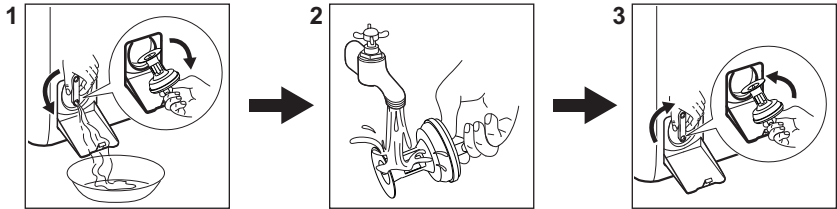
1. Kytke laite toimintaan painamalla **Päällä/Pois** -painiketta.
2. Käännä ohjelmanvalitsinta haluamasi ohjelman asettamiseksi.
3. Aseta haluamasi lisätoiminnot painamalla vastaavia kosketuspainikkeita.

4. Käynnistä ohjelma koskettamalla painiketta **Aloita/Keskeytä** .

5. Laite käynnistyy.
Poista pyykki ohjelman päätyttyä.



Kytke laite pois toiminnasta painamalla **Päällä/Pois** -painiketta.



16.2 Tyhjennuspumpun suodattimen puhdistaminen



Puhdista suodatin säännöllisesti ja erityisesti silloin, kun näytössä näkyy hälytyskoodi **E20**.

16.3 Ohjelmat



Ohjelmat	Täyttömäärä	Laitteen kuvaus
Eco 40-60	7 kg	Valkoinen ja värillinen puuvilla. Normaaliikainen pyykki.
Puuvilla	7 kg	Valkoinen ja värillinen puuvilla.
Synteettiset	3 kg	Siliävät tai sekapyykki.
Hellävarainen	2 kg	Arkalaatuiset tekstiilit, kuten akryyli, viskoo- si, polyesteri.
 Höyry	1 kg	Höyryohjelma villalle ja kashmirille.
 Cashmere	1 kg	Höyryohjelma puuvillalle, tekokuiduille ja hienopyykille.
Linkous/Tyhjennys	7 kg	Kaikki muut tekstiilit paitsi villa ja erittäin ar- kalaatuiset tekstiilit. Linkous ja rumpuun jääneen veden tyhjentämishjelma.

Ohjelmat	Täyttömäärä	Laitteen kuvaus
Huuhtelu	7 kg	Kaikki muut tekstiilit paitsi villa ja erittäin arkalatuiset tekstiilit. Pyykkien huuhtelu- ja linkousohjelma.
Untuvatakki	2 kg	Yksittäinen tekokuitupeitto, topatut vaatteet, untuvapeitot ja untuvatakit.
Pika 14min	1,5 kg	Puuvillavaatteet ja tekokuitu, vähän likaiset tai kerran käytetyt.
Urheiluvaatteet	3 kg	Urheiluvaatteet.
 Outdoor	2 kg ¹⁾ 1 kg ²⁾	Nykyaikaiset ulkoilu-urheiluvaatteet.
Denim	2 kg	Denim-vaatteet.
 Villa/Silkki	1,5 kg	Konepestävä villa ja käsin pestävä villa ja hienopyykki.

1) Pesuohjelma.

2) Pesuohjelma ja vettä hylkivän pinnan käsittelyvaihe.

17. YMPÄRISTÖNSUOJELU

Kierrätä materiaalit, jotka on merkitty merkillä . Kierrätä pakkaus laittamalla se asianmukaiseen kierrätysastiaan. Suojele ympäristöä ja ihmisten terveyttä kierrättämällä sähkö- ja elektroniikkaromut. Älä hävitä merkillä .

merkittyjä kodinkoneita kotitalousjätteen mukana. Palauta tuote paikalliseen kierrätyskeskukseen tai ota yhteyttä paikalliseen viranomaiseen.

www.electrolux.com/shop



135982020-A-362022

