

TOPFIELD

CRC-8000-4K-1TB



KÄYTTÖOHJE

Sisällys

Turvallisuustoimet.....	2
Ominaisuudet	3
Lisävarusteet	3
Liitännät	4
Virta päälle - pois päältä	6
Kaukosäätimen Yleiskuva	7
Ensimmäinen Asennus	8
Päävalikon käyttö	8
E-opas	9
Asetusvalikon sisältö	11
Kanavalista	14
Sähköinen ohjelmaopas	14
Mediaselain	14
Lapsilukon asetukset.....	15
Ohjelmiston päivitys.....	15
Valmiustilan huomautukset.....	15
Kanavien selaaminen	16
Liitettävyys.....	16
Verkotettu valmiustila.....	18
Muiden langattomien laitteiden yhdistäminen.....	18
Liitännöjen vianetsintä	18
Audio-videojako -verkkopalvelun käyttö	19
Sovellukset	19
Internet-selain	20
HBBTV-järjestelmä	20
Teksti-TV:n näyttö	21
Ehdollinen pääsy	21
Tavaramerkkitiedot	22
Tiedot hävittämisestä.....	22
Tekniset tiedot.....	23
VIANETSINTÄ.....	24

Turvallisuustoimet

Virtälähde

- Käytä aina mukana toimitettua verkkovirtasovittinta.
- Käytä vain verkkovirtasovittimessa määritettyä tehohäädettä.
- Sovitin voi kuumentua käytön aikana. Tämä ei ole vika.
- Tarkasta, ettei sovitinta ole peitetty toiminnan aikana. Jätä vähintään 15 cm (minimi) alue verkkovirtasovittimen ympärille.
- Verkkovirtasovittimen turvaohjeet ja normit lukevat sovitinissa.

VAROITUS: Jos laitetta ei käytetä pitkään aikaan, irrota virtasovitin virransyötöstä.

Virtajohto

Älä aseta laitetta, huonekalua jne. virtasovittimen johdon (virtajohto) päälle tai nipistä johtoa. Käsittele virtasovittimen johtoa pistokkeesta. Älä vedä pistoketta uno vetämällä johdosta äläkä koskaan kosketa virtasovittimen johtoa kun kätesi ovat märät, sillä seurauksena saattaa olla oikosulku tai sähköisku. Älä tee solmua johtoon tai sido sitä yhteen muiden johtojen kanssa. Virtasovittimen johdot tulee reiittää siten, että on epätodennäköistä astua niiden päälle. Vahingoittunut virtasovittimen johto voi aiheuttaa tulipalon tai antaa sinulle sähköiskun. Tarkasta virtasovittimen johto ajoittain. Jos huomaat sen vioittuneen, pyydä apua lähimmältä palveluasiantuntijalta. Kun vaihtovirralla toimiva virtasovittimen johto tarvitsee vaihtaa, vain pätevä palveluliikkeen tulisi suorittaa vaihto.

- Älä aseta laitetta paikkaan, jossa se altistuu suoralle auringonvalolle, liialliselle pölylle tai mekaaniselle iskulle tai lähelle lämmönlähteitä.
- Laite tulee asettaa lujalle ja tasaiselle alustalle. Älä aseta laitetta pehmeälle alustalle, kuten matolle, joka voi tukkia laitteen pohjassa olevat tuuletusaukot.
- Paikaksi ei tule valita huonetta joka on kostea, esimerkiksi keittiö, tämä voi aiheuttaa toimintahäiriöitä tai vaurioittaa laitetta.
- Lämmitys tai muu lämpösäteily voi myös vaurioittaa laitetta.
- Lämmin ilma, joka syntyy käytön aikana, tulee tuulettaa riittävällä ilmankierrolla. Älä aseta laitetta ahtaisiin paikkoihin tai peitä sitä.
- Vältä laitteen altistaminen vedelle tai kosteudelle. Älä käytä sitä kylpyammeen tai uima-altaan lähetyvillä.
- Varmista hyvä ilmankierto. Aseta laite paikkaan, jossa on hyvä tuuletus välttääksesi ylikuumentumisen.

- Jos jokin kova esine tai nestettä kaatuu laitteen : päälle, irrota virtajohto ja anna pätevyityneen huoltohenkilön tarkastaa laite ennen käyttöä.

Laite ei saa altistua roiskeille tai valumille, ja vedellä täytettyjä esineitä kuten kukkamaljakoita ei saa asettaa laitteen päälle.

Pistoketta käytetään laitteen irrottamiseen verkkovirrasta. Pistokkeen on oltava helposti käytettävissä.

VAROITUS

Paristoja ei saa altistaa kuumuudelle, kuten auringonvalolle, tulelle, jne.

VAROITUS

Älä niele paristoa, kemiallisen palovamman vaara (Mukana toimitetut lisätarvikkeet tai) Tämä tuote saattaa sisältää nappipariston. Nappipariston nieleminen saattaa aiheuttaa vakavia sisäisiä palovammoja jo 2 tunnissa ja johtaa kuolemaan.

Pidä uudet ja käytetyt paristot lasten ulottumattomissa.

Mikäli paristokotelo ei mene kunnolla kiinni, lopeta laitteen käyttö ja pidä se lasten ulottumattomissa.

Mikäli epäilet, että henkilö on niellyt pariston tai asettanut sen mihin tahansa paikkaan kehonsa sisällä, tulee tämän tällöin hakeutua välittömästi hoitoon.

Tuotteen merkinnät

Seuraavia merkintöjä käytetään tässä tuotteessa osoittamaan rajoituksia, varotoimia ja turvallisuusohjeita. Ohjeita tulee noudattaa, kun tuotteessa on niitä vastaava merkki. Noudata näitä ohjeet turvallisuussyistä.



Varoitus, katso käyttöohjetta: Merkityt alueet sisältävät käyttäjän vaihdettavissa olevia nappiparistoja.



Luokan 1 lasertuote: Tämä tuote sisältää luokan 1 laserilähteen, joka on turvallinen kohtuudella ennakoitavissa olevissa olosuhteissa

Tuotetarra sijaitsee laitteen pohjassa.

Kuvat ja kuvaukset käyttöohjeessa ovat vain viitteellisiä ja voivat erota todellisesta tuotteesta. Pidätämme oikeuden teknisiin muutoksiin ilman eri ilmoitusta

Ominaisuudet

- DVB-teksti-tv
- Kanavakapasiteetti:
800 kanavaa oletuksena (Digitaalinen T/T2/C)
DVB 7 päivän ohjelmatiedot (7 päivän Elektroninen ohjelmaopas)
- CVBS-tuki
- Viimeksi katsotun kanavan tallennus
- Kanavien automaattihaku
- Ajastintoiminto ohjelmitavissa Elektronisen ohjelmaoppaan kautta
- Suosikkilista
- HDMI-lähtö:
Videon resoluutio HD: Auto,480p, 576i/p, 720p, 1080i/p, 4KP24, 4KP25, 4KP30, 4KP50, 4KP60
- 2x USB-sisääntuloa
- Manuaaliset ja automaattiset hakuvaihtoehdot
- CI/ CI+ tuki common interface module (CAM) kautta
- 802.11 a/b/g/n sisäänrakennettu WLAN-tuki
- Ethernet (LAN) Internetin liitintään ja palveluihin
- HbbTV

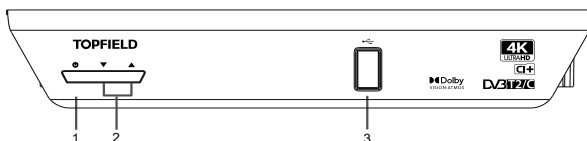
Dolby Atmos

Digi-boksi toimittaa Dolby Atmos teknologian HDMI-bittivirran kautta, jos sen jälkeinen laite tukee Dolby Atmosia ja tuloäänen bittivirta on saatavissa Dolby Atmoksesta. Tällä tekniikalla ääni liikkuu ympärilläsi kolmiulotteisessa tilassa, joten tunnet olevasi tapahtumien sisällä. Saat parhaan kokemuksen, jos äänitulon bittivirta on Dolby Atmos.

Lisävarusteet

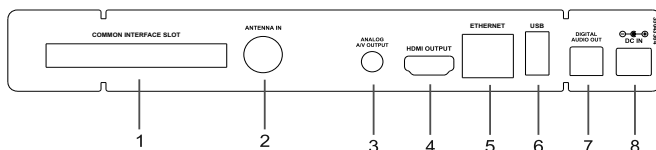
- Kaukosäädin
- Verkkovirtasovitin
- Paristot 2 X AAA
- Ohjekäsikirja

Etuosaa



1. Valmiustila / On
2. Ohjelma +/-
3. **USB-liitäntä:** USB-tallennuslaitteen liittämiseksi median toistamiseen..

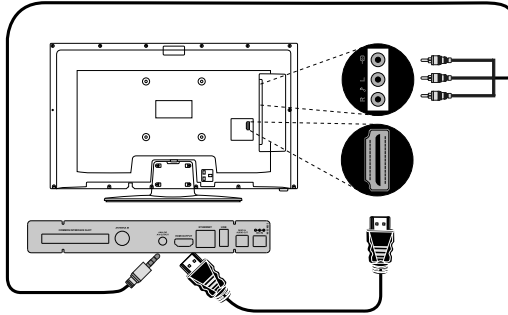
Näkymä takaa



1. **CI-aukko:** CA-modulien liittämiseen
2. **Antennitulo:** Boksin liittämiseksi antennijärjestelmään sopivalla RF-kaapelilla.
3. **Analoginen A/V-lähtö:** Liitä boksi TV:n analogiseen A/V-tuloon (jos käytettävissä) A/V-kaapelilla
4. **HDMI-lähtö:** Liitä boksi TV:n HDMI-tuloon (jos käytettävissä) HDMI-kaapelilla
5. **Ethernet:** Boksin liittämiseksi kotiverkkoon Ethernet-kaapelilla
6. **USB-liitäntä:** USB-tallennuslaitteen liittämiseksi median toistamiseen ja tallentamiseen
7. **Digitaalinen ääniulostulo:** Digitaalisen äänen siirtoon vastaanottimeen optisella äänikaapelilla
8. **Virransyöttö:** Virransyöttämiseksi boksiin (DC IN, 12V)

Varmista, että liität kaikki johdot ja liitännät ennen kuin yhdistät laitteen verkkosovittimen virtalähteeseen. Kun olet liittänyt laitteen virtalähteeseen, etupaneelissa oleva LED-valo palaa punaisena ja palaa lopuksi vihreänä (virta päällä).

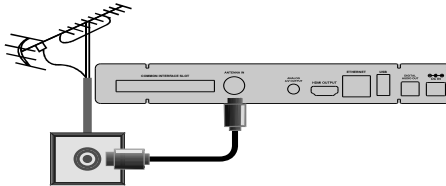
Liittäminen TV:seen



HDMI-liitäntä (suositus): HD-video ja -äänilähdölle voidaan käyttää HDMI-liitäntää, jos TV:ssä on HDMI-tulo. Digi-boksin takaosassa on HDMI-liitäntä, joka tukee eri resoluutioita. Tarkasta TV:n tukemat resoluutiot, parhaan videokuvan saamiseksi.

Analoginen A/V-liitäntä: Jos et halua käyttää HDMI-liitäntää, voit käyttää digi-boksin analogista lähtöä liittämiseen TV:seen. Voit siirtää äänen ja kuvan, kun TV:n tulolähde on vaihdettu kyseiseen lähteeseen.

Antenniliitäntä



Käytä antenniliitäntää digi-boksin liittämiseksi antenniin.

Digitaalinen ääniliitäntä

Voit käyttää digitaalista äänilähtöliitäntää, jos haluat liittää digi-boksin hifi-sarjaan. Tällä liitännällä voit kuunnella lähetyksen ääntä liitetyn kaiutinsarjan kautta.

USB-liitäntä

TÄRKEÄÄ!

Varmuuskopioi tiedostot ennen liitäntöjen suorittamista mahdollisen tietojen katoamisen välttämiseksi. Huomaa, että valmistaja ei ole vastuussa mahdollisesta tietojen voittumisesta tai katoamisesta.

Voit liittää USB-kovalevyaseman tai USB-muistitikon boksiin sen USB-sisääntulojen avulla. Tämän ominaisuuden avulla voit toistaa USB-muistiin tallennettuja tiedostoja.

2,5" ja 3,5" tuuman (hdd ulkoisella virtalähteellä) ulkoista kiintolevyä ja USB-muistitikkuja tuetaan mediaselaintoiminnoille.

On mahdollista, että tietyt tyyppiset USB-laitteet (esim. MP3-soittimet) tai USB-kovalevyasemat/muistitikut eivät ole yhteensopivia tämän laitteen kanssa.

Laitte ei ehkä tue kaikkia levyformaatteja. Jos liität USB-levyn formaatilla, jota ei tueta, pyydetään sinua alustamaan sisällön. Katso lisätietoja levyn alustamisesta kappaleessa **USB-tallennus** seuraavilla sivuilla. Huomaa, että KAIKKI USB-levyille tallennetut tiedot katoavat ja sellaisessa tapauksessa levyn formaatti muunnetaan FAT32-formaattiin.

USB-tallennuslaitteen liitäntä

Liitä USB-laitteesi boksiin USB-sisääntuloon.

Liitä tai poista USB-laite, kun boksi on pois päältä.

Jos haluat kytkeä USB-kovalevyaseman boksiin, USB-liitäntäkaapelissa levyaseman ja boksi välissä tulee olla USB-logo ja kaapelin tulee olla mahdollisimman lyhyt.

USB-kovalevyä formatoitaessa, jolla on 1Tt (Teratavu) tai enemmän tiedostokapasiteettia, saatat kokea ongelmia formatoititoimenpiteen aikana. Tässä tapauksessa levy tulee formatoitua tietokoneessa. NTFS-formatoituja asemia ei tueta ja ne ovat vainluku muodossa.

VAROITUS!

USB-laitteen kytkeminen ja irtikytkeminen nopeasti on vaarallista. Odota hetki ennen liittämistä ja irrottamista, koska soitin voi vielä lukea tiedostoja. Jos näin ei toimita, voi tämä aiheuttaa fyysisiä vaurioita USB-soittimelle ja itse USB-laitteelle.

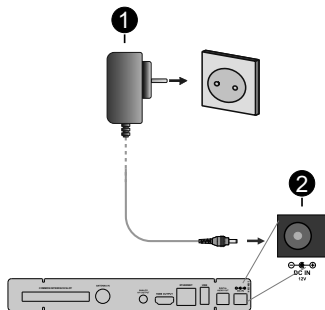
Älä irrota USB-muistia toiston aikana.

Virtaliitäntä

TÄRKEÄÄ: Tämä digi-boksi on suunniteltu toimimaan 12 V vaihtovirralla. Tähän tarkoitukseen käytetään 12 V sovittinta. Liitä sovittin 100-240 V AC 50/60 Hz sähköverkkoon.

Kun olet ottanut laitteen pakkauksesta, anna sen lämpötilan tasaantua huoneenlämpötilaan ennen kuin yhdistät laitteen pääjohdoton.

Huomautus: Jos auton savukkeensytytintä käytetään, huomaa, että jos lähtöjännite laskee alle 12 V, voi se johtaa älykortin virheisiin.



- 1 Verkkovirtasovitin
- 2 Virran sisääntulon DC 12V liittimeen

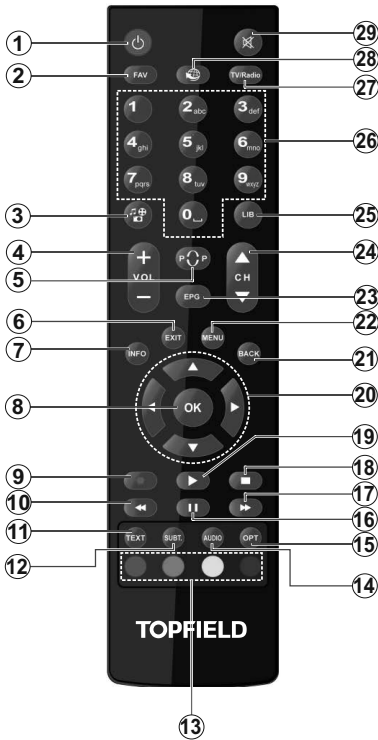
Virta päälle - pois päältä

Tarkista, että olet kytkenyt kaikki johdot kunnolla. Kun olet liittänyt digi-boksin virtasovittimen johdon virtalähteeseen, etupaneelissa oleva LED-valo syttyy punaisena ja palaa lopuksi vihreänä (Virta päällä).

Automaattinen virrankatkaisu.

Automaattinen virrankatkaisu -valinnan (kohdassa **Asetukset>Järjestelmä>Lisää**) on asetettu tilaan **4 tuntia** oletuksena. Mikäli boksi on jätetty päälle sitä ei ole käytetty asetetun ajan sisällä, se kääntyy automaattisesti valmiustilaan. Viesti näytetään kaksi minuuttia ennen siirtymistä valmiustilaan. Tämä valinta voidaan kytkeä pois päältä asettamalla se **Pois** tai asettaa se välille 1 - 8 tuntia.

Kaukosäätimen Yleiskuva



1. **Valmiustila:** Kytkee laitteen päälle / pois päältä
2. **Suosikit:** Näyttää suosikkikanavalistan. Kanavat suodatetaan valitun listan mukaisesti. Voit käyttää **Suodatin** -välilehteä **Kanavat**-valikossa kanavaluettelon suodatusasetusten muokkaamiseksi.
3. **Mediaselain:** Avaa **Mediaselain**-valikon
4. **Äänenvoimakkuus +/-**
5. **Vaihta:** Vaihtaa nopeasti edellisen ja nykyisen kanavan välillä
6. **Poistu:** Sulkee ja poistuu valikoista tai palaa edelliseen näyttöön
7. **Tiedot:** Avaa tietopalkin kun sitä painetaan kerran. Suurentaa tietovalikon näytön, kun sitä painetaan kahdesti. Näyttää piilotetut tiedot teksti-TV-tilassa (näytä)
8. **OK:** Vahvistaa käyttäjän valinnat, pitää sivun (teksti-TV tilassa), näyttää kanavalistan
9. **Tallenna:** Tallentaa ohjelmat
10. **Kelaus taaksepäin:** Siirtää ruutuja taaksepäin mediassa, kuten elokuvat

11. **Teksti:** Näyttää teksti-TV:n (jos käytettävissä), paina uudestaan tekstin näyttämiseksi tavallisen kuvan päällä (yhdistelmä)
12. **Tekstitys:** Kytkee tekstitykset päälle ja pois (jos käytettävissä)
13. **Väripainikkeet:** Seuraa ruudulle tulevia ohjeita saadaksesi lisätietoja värillisten painikkeiden toiminnoista
14. **Kieli:** Näyttää ääni- ja tekstityskielen asetusvalikon
15. **Vaihtoehdot:** Avaa laitevalikon
16. **Tauko:** Keskeyttää median toiston, aloittaa ajan-siirtotallennuksen
17. **Pikakelaus eteenpäin:** Siirtää ruutuja eteenpäin mediassa, kuten elokuvat
18. **Pysäytä:** Pysäyttää toistettavan median
19. **Toista:** Käynnistää valitun median toiston
20. **Suuntapainikkeet:** Auttaa valikoiden sisällön jne. selaamisessa ja näyttää alisivut Teksti-TV tilassa, kun sitä painetaan oikealle tai vasemmalle
21. **Takaisin/Palaa:** Palaa takaisin edelliseen näyttöön, avaa hakemistosivun (teksti-TV tilassa)
22. **Valikko:** Näyttää digiboksin valikon
23. **EPG (Elektroninen ohjelmaopas):** Näyttää elektronisen ohjelmaoppaan
24. **Ohjelma +/-**
25. **Kirjasto:** Avaa **Tallennukset**-valikon
26. **Numeropainikkeet:** Vaihtaa kanavan, syöttää numeron tai kirjaimen näytön tekstiruutuun.
27. **Tv/Radio:** Vaihtaa TV- ja radiotilan välillä
28. **Lisää sovelluksia -valikko avautuu**
29. **Mykistys:** Vaimentaa laitteen äänen kokonaan

Kaukosäätimen paristojen asentaminen

Avaa kaukosäätimen kääntöpuolella olevan paristolokero. Asenna kaksi **AAA**-paristoa. Varmista, että (+) ja (-) merkit täsmäävät (tarkasta oikea napaisuus). Älä sekoita vanhoja ja uusia paristoja keskenään. Vaihda vanhat paristot vain samanmallisiin. Aseta takakansi takaisin paikalleen.

Kun käytät kauko-ohjainta, osoita se suoraan vastaanotinta kohden. Jos kaukosäädin ei toimi tai valittu toiminto ei käynnisty, paristot ovat todennäköisesti lopussa ja ne tulee vaihtaa. Käytä vain vuotamattomia paristoita. Paristot on hyvä poistaa kauko-ohjaimesta, jos sitä ei käytetä pitkään aikaan.

Ensimmäinen Asennus

Kun TV kytketään päälle ensimmäisen kerran, "Kielen valinta"-valikko näytetään. Valitse haluamasi kieli ja paina **OK**. Aseta asennusoppaassa haluamasi asetukset suuntapainikkeilla ja **OK**-painikkeella.

Kielen valinnan jälkeen, viestissä kysytään haluatko muuttaa käytettävyyasetuksia. Korosta **Kyllä** ja paina **OK** jatkaaksesi. Katso lisätietoja käytettävistä vaihtoehtoista osassa **Järjestelmävalikon sisältö**.

Aseta maa seuraavalta näytöltä. Riippuen valitusta Maasta, sinua saatetaan tässä vaiheessa pyytää antamaan PIN-koodisi. Valittu PIN-koodi ei voi olla 0000. Sinun tulee antaa se, mikäli sinua pyydetään antamaan PIN myöhempiä valikkotoimintoja varten.

Seuraavassa ruudussa voit muuttaa aikavyöhykkeen asetuksia. Jos asetat **Aikavyöhykkeen asetus** -vaihtoehdon tilaan **Manuaalinen**, voit asettaa **Aikavyöhyke**-vaihtoehdon manuaalisesti. Kun olet valmis korosta **Seuraava** ja paina **OK**.

Voit asettaa **TV-tyyppi**, **Näyttömuoto**, ja **HDMI-resoluutio** ominaisuudet seuraavassa vaiheessa. Korosta jokainen vaihtoehto vasemmalle tai oikealle suuntapainikkeella asetuksen muuttamiseksi. Korosta **Seuraava** ja paina **OK** jatkaaksesi.

Riippuen boksimallista ja maavalinnasta, **Yksityisyyden asetukset** -näyttö voi tulla esiin tässä vaiheessa. Voit asettaa yksityisyysoikeusvaihtoehdot tästä näytöstä. Korosta toiminto ja paina **OK** käyttämiseksi tai poistamiseksi käytöstä. Lue jokaisen korostetun toiminnon kuvaukset näytöllä ennen muutosten suorittamista. Selaa tekstiä **Ohjelma +/-** painikkeilla. Voit muuttaa asetuksia milloin tahansa **Asetukset>Järjestelmä>Yksityisyys>Yksityisyys** en suojavalikosta. Jos **Internetyhteys** -vaihtoehto ei ole käytössä, **Verkko/Internet-asetukset** vaiheet ohitetaan. Jos sinulla on kysyttävää, valituksia tai huomautettavaa tästä yksityisyydensuojasta tai sen käytännöstä, ota yhteyttä meihin sähköpostitse osoitteessa smartvsecurity@vsshub.com.

Korosta **Seuraava** ja paina kaukosäätimen **OK** -painiketta ja **Verkko/Internet-Asetukset** tulee esiin. Katso **Liitettävyyys**-osasta verkkoyhteyden asettaminen. Jos haluat, että boksi kuluttaa vähemmän virtaa valmiustilassa, voit poistaa **Verkotettu valmiustila** -vaihtoehdon käytöstä asettamalla sen tilaan **Pois**. Kun asetukset ovat valmiit, korosta **Seuraava** ja jatka painamalla **OK**.

Seuraavalla sivulla voit asettaa haettavan lähetystyypin, salattujen kanavien haun. Voit myös asettaa lähetystyyppi suosikiksesi. Valitsemasi lähetystyyppi saa ensisijan kanavia haettaessa ja sen löytämät kanavat näkyvät kanavaluettelon huipulla. Kun olet valmis, korosta **Seuraava** ja paina **OK** jatkaaksesi.

Tietoja lähetystyypin valinnasta

Ota lähetystyypin haku käyttöön korostamalla se ja paina **OK**. Valintaruutu valitun vaihtoehdon vieressä merkitään. Kytke hakuvaihtoehto pois päältä poistamalla valintamerkin painamalla **OK** kun osoitin on valitussa lähetystyypin vaihtoehdossa.

Digitaaliantenni: Mikäli **D. Antenni**-hakuhehto on käännetty päälle, boksi hakee digitaalisia maanpäällisiä lähetyksiä, kun muut asetukset on tehty.

Digitaalikaapeli: Mikäli **D. Kaapeli**-hakuhehto on käännetty päälle, boksi hakee digitaalisia kaapelilähetyksiä, kun muut asetukset on tehty. Ennen haun alkamista kysyy viesti haluatko suorittaa kaapeliverkkohaun. Jos valitset **Kyllä** ja painat **OK** voit valita **Verkko** tai asettaa arvot, kuten **Taajuus**, **Verkotunnus** ja **Hakuvaihe** tekstinäytöllä. Jos valitset **Ei** ja painat **OK** voit asettaa **Käynnistys Taajuus**, **Pysäytys taajuus** ja **Hakuvaihe** seuraavalla näytöllä. Kun olet valmis, korosta **Seuraava** ja paina **OK** jatkaaksesi.

Huomautus: *Haku aika vaihtelee valitun Hakuvaiheen mukaan.*

Päävalikon käyttö

Kun **Menu**-painiketta painetaan, päävalikko ilmestyy näyttöön. Voit selata valikkokohteita suuntapainikkeilla kaukosäätimessä. Kohteen valitsemiseksi tai alivalikon vaihtoehdon näyttämiseksi korostetussa valikossa, paina **OK**-painiketta. Kun valikkovaihtoehto korostetaan, osa alavalikon kohteista voi näkyä valikkopalkin ylä- tai ala-osassa, niiden käyttämiseksi nopeasti. Pikanäppäimien käyttämiseksi, korosta se, paina **OK** ja aseta halutuksi vasemmalle/oikealle suuntapainikkeilla. Kun olet valmis, paina **OK** tai **Taakse/paluu** painiketta jatkaaksesi.

Näet myös paikka-, sää-, aika- ja päivämäärätietoja boksen päävalikonäytöllä. Vihreät pienet kuvakkeet näyttävät ajan, verkon ja sovellusten synkronoinnin tilan. Jos nämä kuvakkeet näytetään vihreänä, tarkoittaa se, että aikatietoja päivitetään, korosta se, yhdistetty ja synkronointi on onnistunut. Muussa tapauksessa kuvakkeet näytetään valkoisina.

Paina **Exit**-painiketta päävalikon sulkemiseksi.

1. Kotiin

Kun päävalikko on auki **Aloitus**-vaiikko korostetaan. **Aloitus**-valikon sisältöä voidaan muokata. Siirry **Laite**-valikkoon, korosta **Muokkaa aloitus** -vaihtoehto ja paina **OK**. **Aloitus**-vaiikko vaihtuu muokkaustilaan. Muokkaustilassa voit poistaa tai muuttaa kohteiden sijaintia **Aloitus**-valikossa. Korosta vaihtoehto ja paina **OK**. Valitse **Poista** tai **Siirrä**-vaihtoehto ja paina **OK**. Siirrä valikkokohdetta oikealle, vasemmalle, ylös ja alas suuntapainikkeilla ja valitse kohta, jonne haluat siirtää kohteen ja paina **OK**.

Voit myös lisätä vaihtoehtoja muista valikoista **Aloit**us-valikkoon. Korosta vaihtoehto ja paina Ylös- tai Alas-painiketta kaukosäätimessä. Jos näet **Lisää aloitusvalikkoon** -vaihtoehdon, voit lisätä sen **Aloit**usvalikkoon.

2. Etsi

Voit etsiä kanavia, oppaita, baksin valikoita, sovelluksia, verkkoa, YouTubea ja Videoita tällä toiminnolla. Paina **OK** ja syötä avainsana virtuaalisella näppäimistöllä. Korosta **OK** ja aloita haku painamalla **OK**. Tulokset näytetään näytöllä. Valitse haluttu tulos käyttämällä suuntapainikkeita ja paina **OK** jatkaaksesi.

3. Laite

3.1. Opas

Voit avata sähköisen ohjelmaoppaan tällä vaihtoehdolla. Katso lisätietoja **Elektroninen ohjelmaopas (EPG)** -osiosta.

3.2. Kanavat

Voit avata **Kanavat**-valikon tällä vaihtoehdolla. Katso lisätietoja **Kanavaluettelo** osasta.

3.3. Ajastimet

Voit asettaa ajastimen tuleville tapahtumille tämän valikon vaihtoehdoista. Voit myös tarkastaa aiemmin luodut ajastimet tässä valikossa.

Uuden ajastimen lisäämiseksi, valitse **Lisää ajastin** -välilehti oikealle/vasemmalle painikkeella ja paina **OK**. Aseta alivalikon vaihtoehdot ja lopeta painamalla **OK**. Uusi ajastin luodaan.

Aiemmin luodun ajastimen muokkaamiseksi, korosta tämä ajastin, valitse **Muokkaa valittua ajastinta** -välilehti ja paina **OK**. Muuta alavalikon vaihtoehtoja ja paina **OK** asetusten tallentamiseksi.

Aiemmin luodun ajastimen perumiseksi, korosta tämä ajastin, valitse **Poista valittu ajastin** välilehti ja paina **OK**. Vahvistusviesti ilmestyy ruutuun. Korosta **Kyllä** ja paina **OK** jatkaaksesi. Ajastin peruuntuu.

Ei ole mahdollista asettaa ajastinta kahdelle tai useammalle tapahtumalle eri kanavilla samaan aikaan. Tässä tilanteessa sinua pyydetään valitsemaan yksi näistä ajastimista ja poistamaan toinen. Korosta ajastin jonka haluat poistaa ja paina **OK**, **Vaihtoehdot**-valikko tulee esiin.. Korosta **Aseta/ peruuta** ja paina **OK** ajastimen peruuttamiseksi. Asetukset on tallennettava tämän jälkeen. Tee tämä painamalla **OK**, korosta **Tallenna muutokset** ja paina **OK** uudestaan.

3.4. Tallennus Kirjasto

Voit hallita tallennuksia tämän valikon vaihtoehdoista. Voit toistaa, muokata, poistaa tai järjestää aiemmin tallennettuja tapahtumia. Korosta välilehti vasemmalle tai oikealle suuntapainikkeella ja paina **OK** vaihtoehtojen näyttämiseksi. Lisätietoja on **USB-tallennus**-osiassa.

3.5. Muokkaa aloitusvalikko

Voit avata **Aloit**usvalikon tällä vaihtoehdolla. Korosta ja paina **OK**. **Aloit**usvalikko vaihtuu muokkaustilaan. Katso lisätietoja **Aloit**us-osiosta.

3.6. Lisää sovelluksia

Voit käyttää tätä vaihtoehtoa boksiin asennettujen sovellusten hallitsemiseksi. Korosta ja paina **OK**. Voit lisätä asennetun sovelluksen **Aloit**us-valikkoon, avata tai poistaa sen. Korosta sovellus ja paina **OK** nähdäksesi kaikki käytettävissä olevat sovellukset.

3.7. Markkina

Voit lisätä uusia sovelluksia sovelluksesta markkinat tällä vaihtoehdolla. Korosta ja paina **OK**. Käytettävissä olevat sovellukset näytetään. Pääset verkkomyymälään myös **Lisää sovelluksia** valikosta.

3.8. Nollaa sovellukset

Voit nollata muokkaukset **Aloit**us-valikoissa oletuksiin käyttämällä tätä vaihtoehtoa (riippuu näyttömallista ja sen toiminnoista). Korosta ja paina **OK**. Vahvistusviesti ilmestyy ruutuun. Korosta **Kyllä** ja paina **OK** jatkaaksesi. Huomaa, että tätä toimintoa ei voida suorittaa uudestaan muutaman minuutin aikana.

3.9. Saavutettavuus

Voit avata saavutettavuusasetukset valikon tällä vaihtoehdolla.

3.10. Yksityisyyden asetukset

Voit avata yksityisyyden asetukset valikon tällä vaihtoehdolla. Tämä vaihtoehto ei ehkä ole käytössä, riippuen boksimallista ja ensiasennuksessa valitusta maasta.

4. Asetukset

Voit hallita baksin asetuksia tämän valikon vaihtoehtoista. Katso lisätietoja **Asetukset-valikon sisältö** -osiosta.

5. Mediaselain

Voit valita halutun USB-lähteen ja selata sen sisältöä. Valitse haluamasi USB-tulovaihtoehto ja paina **OK**. Mediaselain tulee esiin.

Voit myös valita **Audio-Video-jako** vaihtoehdon kotiverkkoon liitetyllä mediapalvelimella olevien mediatiedostojen avaamiseksi.

Katso **Mediaselaimen** -osiota saadaksesi lisätietoja tiedostojen toistamisesta.

Huomautus: *USB-tallennuslaitteen on oltava liitetty boksiin, muutoin tämä vaihtoehto ei ole käytettävissä.*

E-opas

Löydät digi-boksin toimintojen yksityiskohtaiset ohjeet E-oppaasta.

E-oppaan käyttämiseksi, avaa **Asetukset**-valikko, valitse **Oppaat** ja paina **OK**. Avataksesi E-oppaan

nopeasti, paina **Menu**-painiketta ja sitten **Info**-painiketta.

Valitse haluamasi luokka suuntapainikkeilla. Jokainen luokka sisältää eri aiheet. Valitse aihe ja paina **OK** ohjeiden lukemiseksi.

Sulje E-opasnäyttö painamalla **Poistu** tai **Valikko**-painiketta.

***Huomautus:** Digi-boksi ei ehkä tue tätä toimintoa mallista riippuen. E-oppaan sisältö voi vaihdella mallin mukaan.*

Asetusvalikon sisältö

Laitevalikon sisältö	
Audio Link	Paina OK avataksesi Audio Link-valikkonäytön. Tällä näytöllä voit nähdä ja yhdistää äänilaitteita vastaanottimeesi langattomasti. Katso lisätietoja Muiden langattomien laitteiden yhdistäminen -osasta.
Audio-video-jako	Tällä ominaisuudella voit jakaa älypuhelimellesi tai tabletillesi tallennettuja tiedostoja. Jos omistat yhteensopivan älypuhelimien tai tabletin ja olet asentanut sille tähän tarkoitukseen tehdyn sovelluksen voit jakaa/toistaa Media käyttäen televisiota. Katso lisätietoja jako-ohjelmiston ohjeista.
Ei signaalia ajastin	Jos boksi ei vastaanota tulosignaalia 3 minuutin aikana, boksi siirtyy valmiustilaan. Voit ottaa käyttöön tai poistaa käytöstä tämän toiminnon asettamalla tämän vaihtoehdon.
[CEC]	Tämän asetuksen avulla voit ottaa CEC-toiminnon käyttöön tai poistaa se kokonaan käytöstä. Paina Vasen tai Oikea -painiketta ottaaksesi tämän ominaisuuden käyttöön tai poistaaksesi sen käytöstä.
CEC Automaattivirta päällä	Tämän toiminnon avulla voit sallia liitetyn HDMI-CEC -yhteensopivan laitteen käynnistämään boksin. Paina Vasen tai Oikea -painiketta ottaaksesi tämän ominaisuuden käyttöön tai poistaaksesi sen käytöstä.
Kuvavalikon sisältö	
TV-tyyppi	Muuttaa ruudun kuvasuhdetta. 16:9 ja 4:3 vaihtoehdot ovat käytettävissä.
HDMI-resoluutio	Valitse haluamasi resoluutio HDMI-lähdölle. Auto, 480p, 576i/p, 720p, 1080i/p, 4KP24, 4KP25, 4KP30, 4KP50 and 4KP60 vaihtoehdot ovat käytettävissä.
HDR	Digi-boksi kykenee HDR/HLG videovirran koodaamiseen. Nauttiaksesi HDR-kuvalaadusta HDR-varustetusta TV:stä HDMI:n kautta, HDR-toiminnon tulee olla päällä.
Aina Dolby Vision (valinnainen)	Voit ottaa Always Dolby Vision -ominaisuuden käyttöön asettamalla tämän asetuksen päälle. Jos haluat poistaa sen käytöstä, aseta se pois päältä. Huomautus: Kun käytät analogista A/V-lähtöä, sinun on asetettava tämä vaihtoehto Off-tilaan oikean kuvan saamiseksi.
Dolby Vision Processing	Näyttää Dolby Vision processing -asetukset.
Värisvyvyys	Näyttää värisyvyyden asetukset.
Äänivalikon sisältö	
Äänenvoimakkuus	Säätää äänenvoimakkuutta.
Audioviive	Voit asettaa äänen viivearvon vasemmalle ja oikealle suuntapainikkeilla.
Digitaalinen ääniulostulo	Valitse ääni formaatti boksin digitaaliseen äänilähdölle. Auto, PCM ja Läpivienti -vaihtoehdot ovat käytettävissä.
Verkkovalikon sisältö	
Verkkotyyppi	Kytke verkkoyhteys irti tai muuta yhteystyyppiä.
Hae langattomia verkkoja	Aloita langattomien verkkojen haku. Tämä vaihtoehto on käytettävissä vain, jos Verkkotyyppi on asetettu Langaton laite tilaan
Paina wifi-reitittimen WPS-painiketta	Jos modeemissa/reitittimessä on WPS, voit liittää siihen suoraan tällä vaihtoehdolla. Korosta tämä vaihtoehto ja paina OK . Siirry modeemi-/reititinlaitteeseen ja paina WPS-painiketta yhteyden luomiseksi. Tämä vaihtoehto on käytettävissä vain, jos Verkkotyyppi on asetettu Langaton laite tilaan
Internetin Nopeuden Testi	Käynnistä kaistaleveyden nopeustesti. Tulos näytetään näytöllä.
Lisäasetukset	Muuta boksin IP- ja DNS-asetuksia.
Verkotettu valmiustila	Voit ottaa tämän toiminnon käyttöön tai poistaa sen käytöstä valitsemalla Päälle tai Pois .
Huomautus: Lisätietoja tämän valikon vaihtoehdoista on Liitettävyyss -osassa.	

Asennus -Valikon Sisältö

Automaattinen kanavahaku (uudelleenviritys)	Näyttää automaattiset viritysvaihtoehdot. D. Antenni: Hakee ja tallentaa digitaaliset kanavat. D. Kaapeli: Hakee ja tallentaa kaapelikanavat.
Manuaalinen Kanavahaku	Tätä ominaisuutta voidaan käyttää suoraan lähetukseen pääsemiseksi.
Verkon Kanavahaku	Hakee linkityt kanavat lähetysjärjestelmästä. D. Antenni: Hakee antenniverkon kanavia. D. Kaapeli: Hakee kaapeliverkon kanavia.
Asennusasetukset (Lisävaruste)	Näyttää asennusasetukset-valikon. Valmiustilahaku (*): Boksi etsii uusia tai puuttuvia kanavia valmiustilassa. Löydetty uusi lähetys näytetään. Dynaaminen kanavapäivitys (*): Jos tämä vaihtoehto on asetettu Päälle , lähetysten muutokset, kuten taajuus, kanavanimi, tekstityskieli jne., näytetään automaattisesti katselun aikana. <i>(* Saatavissa mallista riippuen.</i>
Tyhjennä palveluista	Käytä tätä asetusta poistaaksesi kaikki tallennetut kanavat. Tämä asetus näkyy vain, jos Maa-vaihtoehdoksi on asetettu Tanska, Ruotsi, Norja tai Suomi.
Valitse aktiivinen verkko	Tämä asetus mahdollistaa vain valitun verkon lähetysten esittämisen kanavauuettelossa. Tämä ominaisuus on käytettävissä vain, kun maaksi on valittu Norja.
Signaalitiedot	Voit käyttää tätä valikkokohtaa tietoihin liittyvien signaalien, kuten signaalitaso/-laatu, verkon nimi jne. valvontaa saatavissa oleville taajuuksille.
Ensimmäinen Asennus	Poistaa kaikki tallennetut kanavat ja asetukset, nollaa digi-boksin tehdasasetuksiin.

Järjestelmävalikon sisältö

Saavutettavuus	Näyttää digi-boksin saavutettavuusvalinnat.
Korkea kontrasti	Paranna vaikkovaihtoehtojen ja tekstin kontrastia, niiden lukemisen helpottamiseksi. Valkoinen Teksti, Keltainen teksti, ja Pois vaihtoehdot ovat käytettävissä.
Kuulovaurio	Mahdollistaa ohjelmanlähettäjän erikoistoiminnot.
Äänikuvas	Selostusraita esitetään näkövammaisille. Paina OK nähdäksesi saatavilla olevat Äänikuvas -vaiikkovaihtoehdot. Tämä toiminto on voimassa vain jos lähettäjä tukee sitä. <i>Huomautus: Äänikuvasuostointo ei ole käytettävissä tallennus- tai ajanvaihto-tilassa (saatavuus riippuu boksimallista ja sen toiminnoista).</i>
Puhutut tekstitykset	Puhuttujen tekstitysten oletusasetukset valitaan tässä asetusvaihtoehdossa. Puhuttujen tekstitysten asettamiseksi normaalin edelle, tämä vaihtoehto tulee asettaa Päälle . Tämä toiminto ei ehkä ole käytettävissä boksimallista riippuen
Suurennus	Mahdollistaa näytön suurennuksen painikkeidistelmillä. Päällä ja Pois -vaihtoehdot ovat käytettävissä. Aseta Päälle käyttämiseksi. Suurennus asetetaan päälle ja pois painamalla numeropainiketta 5 pitkään. Ensimmäinen näytön vasen yläneljännes suurennetaan. Kun suurennus on käytössä, siirtää numeropainikkeiden 2, 4, 6, 8 suurennettun alueen ylös, vasemmalle, oikealle ja alas.
Minimap	Minimap on käytössä ja deaktivoitu oletuksena. Se aktivoidaan, kun Suurennus toiminto on päällä. Tällä toiminnolla voit estää suurennustoiminnon näyttämästä minimapin.
Korosta ohjelmat	
[S] tekstityksellä	Jos kyseinen vaihtoehto on käytössä ja jos joltakin sähköisessä ohjelmaoppaassa olevia ohjelmia tekstitetään, korostetaan nämä ohjelmat toisella värillä.
[SL] Viittomakieli	Jos tämä vaihtoehto on päällä ja jossakin sähköisen ohjelmaoppaan tapahtumassa on "Viittomakieli" palvelu, korostetaan tämä tapahtuma toisella värillä.
[AD] Äänikuvas	Jos tämä vaihtoehto on päällä ja jossakin sähköisen ohjelmaoppaan tapahtumassa on "Äänikuvas" palvelu, korostetaan tämä tapahtuma toisella värillä.
Kieli	Aseta haluamasi kieli valikoille, äänelle, tekstitykselle, Teksti-TV:lle ja oppaalle ja näytä ääni- ja tekstityskielen tila katsotussa kanavassa.
Ehdollinen pääsy	Ohjaa Ehdollinen pääsy, kun käytettävissä.

Yksityisyys	
Yksityisyyden asetukset	Hallitse boksien sovelluksien yksityisyysoikeuksia. Paina OK valikon avaamiseksi ja aseta haluamallasi tavalla.
Näytä kaikki evästeet	Näyttää kaikki tallennetut evästeet.
Poista kaikki evästeet	Poistaa kaikki tallennetut evästeet.
Älä jäljitä	Voit asettaa haluamasi jäljitystoiminnot HbbTV palveluille tällä toiminnolla.
Lapsilukko	Anna salasana muuttaaksesi lapsilukkoasetuksia. Voit helposti säätää Valikkokolukkoa tai Lapsilukkoa tässä valikossa. Voit asettaa uuden PIN oodin tai vaihtaa vakio CICAM PIN koodin käyttäen liittyviä vaihtoehtoja. Huomautus: Jotkin valikkovaihtoehdot eivät ehkä ole käytettävissä Ensisiennuksessa tehdystä maavalminnasta riippuen. PIN-koodin oletusarvoksi on voitu asettaa 0000 tai 1234. Mikäli olet määrittänyt PIN-koodin (riippuu valitusta maasta) Ensisiennuksen aikana, käytä määrittelemääsi PIN-koodia.
Päiväys/Aika	Asettaa päivämäärän ja ajan.
Lisää	Näyttää muita boksien asetusvalintoja.
Kuvaruutunäytön viive	Muuttaa viiveen keston valikon kuvaruuduille.
HBBTV (valinnainen)	Voit ottaa tämän toiminnon käyttöön tai poistaa sen käytöstä valitsemalla Päälle tai Pois . Katso lisätietoja HbbTV-järjestelmä -osassa.
Ohjelmiston päivitys	Näyttää nykyisen ohjelmiston version. Varmistaa, että laitteessa on uusin ohjelmisto. Paina OK nähdäksesi valikon asetukset. Katso lisätietoja Ohjelmiston päivitys -osassa.
Sovelluksen Versio	Näyttää nykyisen ohjelmiston version.
Tekstitystila	Tämän valinnan avulla voit valita näytöllä esitettävän tekstitystilan (DVB / Teksti-TV) välillä, mikäli molemmat ovat käytettävissä. Oletusarvo on DVB . Tämä ominaisuus on käytettävissä vain, kun maaksi on valittu Norja.
Automaattinen virrankatkaisu.	Asettaa ajan boksien automaattiseen valmiustilaan siirtymiselle kun sitä ei käytetä. Täksi arvoksi voidaan asettaa 1 - 8 tuntia, 1 tunnin askelilla. Voit poistaa toiminnon käytöstä valitsemalla Pois .
Käynnistystila	Tämä asetus määrittää käynnistystila asetukset. Viimeinen tila ja Valmiustilavaihtoehdot ovat käytettävissä.
OSS	Näyttää avoimen lähdekoodin ohjelmistojen lisenssitiedot.
Muuta Ystävällinen nimi	Tällä vaihtoehdolla voit vaihtaa laitteen nimen, jota käytetään boksien tunnistamiseen, kun laite liitetään boksiin langattomasti. Oletusnimi palautetaan, jos laitteen nimi jätetään tyhjäksi tai ensiasennus suoritetaan.
Sovelluksen prioriteetti	Voit asettaa prioriteettimielitykset lähetysovelluksen ja CICAM App MMI sovelluksilla tällä toiminnolla. Jos CICAM on asetettu boksiin ja sovelluksen välillä on törmäys, annetaan prioriteetti valitulle sovellustyyppille.

Huomautus: Jotkin asetukset eivät ehkä ole käytössä, riippuen TV-mallista ja ensiasennuksessa valitusta maasta.

Kanavalista

Boksi lajittelee kaikki tallennetut kanavat kanavaluetteloon. Voit muokata tätä kanavaluetteloa, asettaa suosikkeja tai lisätä aktiivisia kanavia luetteloon muokkaamalla **Kanavavalikon** asetuksia. Paina **OK**-painiketta avataksesi Kanavaluettelon. Voit suodattaa lueteltuja kanavia tai muokata nykyistä luetteloa **Muokkaa** ja **Suodatin** -välilehden vaihtoehtoja.

Suosikkiluetteloiden hallinta

Voit luoda neljä erilaista luetteloa suosikkikanaviasi varten. Avaa **Laite>Kanavat** -valikko tai paina **OK**-painiketta **Kanavat**-valikon avaamiseksi. Korosta **Muokkaa**-välilehti ja paina **OK** muokausvaihtoehtojen näyttämiseksi ja valitse **Merkitse kanava/poista merkki** -vaihtoehto. Korosta haluttu kanava kanavaluettelossa ja valitse se painamalla **OK**-painiketta. Voit tehdä myös useita valintoja. Voit myös käyttää **Merkitse kaikki/poista merkki** -vaihtoehtoa, kaikkien luettelon kanavien valitsemiseksi. Kun kanavat on valittu, paina **Takaisin/paluu** painiketta palataksesi **Muokkaa** valikkoon. Korosta **Lisää/Poista suosikit** -vaihtoehto ja paina **OK**-painiketta uudelleen. Suosikkikanavaluettelo tulee esiin. Aseta haluttu luettelovaihtoehto **Päälle**. Valitut kanava/t lisätään luetteloon. Poistaaksesi kanavan tai kanavat suosikkiluettelosta toista samat vaiheet ja aseta haluamasi kanavaluettelon asetus **Pois**.

Voit käyttää **Suodatin**-toiminta **Kanavat**-valikossa suodattaaksesi kanavia kanavaluettelossa pysyvästi valintojesi mukaisesti. Tämän **Suodatin**-vaihtoehdon avulla voit asettaa yhden suosikkiluettelostasi esitettäväksi joka kerta, kun kanavaluettelo avataan.

Sähköinen ohjelmaopas

Elektronisen ohjelmaoppaan (EPG) avulla, boksi voi selata asennettujen kanavien tapahtumaluetteloa. Ohjelman käyttötuki riippuu kyseisestä lähetyksestä. Ohjelmaoppaan avaamiseksi Live TV -tilassa, paina **Guide**-painiketta kaukosäätimessä. Voit myös käyttää **Opas**-vaihtoehtoa **Laite**-valikossa.

Käytettävissä on 2 eri tyyppistä aikataulua: **Aikajana**, **Luettelo** ja **Nyt/Seuraavaksi**. Vaihda näiden ulkoasujen välillä korostamalla välilehden kyseisellä ulkoasulla näytön yläreunassa ja paina **OK**.

Selaa ohjelmaopasta suuntapainikkeilla. Käytä **Takaisin/paluu** -painiketta näytön yläosassa olevien välilehden vaihtoehtojen käyttämiseksi.

Aikajan aikataulu

Tässä ulkoasuvaihtoehdossa, kaikki lueteltujen kanavien tapahtumat näytetään aikajanalla. Selaa tapahtumalistaa suuntapainikkeilla. Korosta tapahtuma ja paina **OK** tapahtumavaihtoehtojen valikon näyttämiseksi.

Paina **Takaisin/paluu** -painiketta saatavissa olevien välilehtivaihtoehtojen käyttämiseksi. Korosta **Suodatin**-välilehti ja paina **OK** nähdäksesi käytettävissä olevat suodatinvaihtoehdot. Muuta ulkoasua korostamalla **Nyt/seuraava** ja paina **OK**. Voit käyttää **Edellinen päivä** ja **Seuraava päivä** -vaihtoehtoja, edellisen ja seuraavan päivän vaihtoehtojen näyttämiseksi.

Korosta **Lisää**-välilehti ja paina **OK** nähdäksesi alla olevat vaihtoehdot.

Korosta laji: Näyttää **Korosta laji** -valikon. Valitse laji ja paina **OK**. Ohjelmaoppaassa valittua lajia vastaavat tapahtumat korostetaan.

Opashaku: Näyttää hakuvalitsemiset vaihtoehdot. Tällä toiminnolla voit etsiä ohjelmaoppaasta valittujen kriteerien mukaan. Vastaavat tulokset näytetään.

Nyt: Näyttää nykyiset ohjelmat korostetulta kanavalta.

Suurena: Korosta ja paina **OK** nähdäksesi ohjelmat laajemmalla aikavälillä.

Nyt/seuraava aikataulu

Ulkoasuvaihtoehdossa esitetään kanavien edellinen ja seuraava tapahtuma. Selaa tapahtumalistaa suuntapainikkeilla.

Paina **Takaisin/paluu** -painiketta saatavissa olevien välilehtivaihtoehtojen käyttämiseksi. Korosta **Suodatin**-välilehti ja paina **OK** nähdäksesi käytettävissä olevat suodatinvaihtoehdot. Muuta ulkoasua korostamalla **Aikajan aikataulu** ja paina **OK**.

Tapahtumavalinnat

Käytä suuntapainikkeita korostaaksesi tapahtuman ja paina **OK**-painiketta nähdäksesi **Vaihtoehdot**-valikon. Seuraavat valinnat ovat käytettävissä.

Valitse kanava: Tätä vaihtoehtoa käytettäessä voit vaihtaa valitun kanavan. Ohjelmaopas sulkeutuu.

Lisätietoja: Näyttää valittujen tapahtumien tiedot. Paina ylös tai alas -painiketta tekstin selaamiseksi.

Aseta Tapahtuma-ajastin / Poista tapahtuma-ajastin: Korosta **Aseta ajastin** vaihtoehto ja paina **OK**-painiketta. Voit asettaa ajastimen myöhempiä tapahtumia varten. **Jo asetetun ajastuksen peruminen tapahtuu korostamalla kyseinen tapahtuma ja painamalla OK**-painiketta. Korosta **Poista ajastin** vaihtoehto ja paina **OK**-painiketta. Ajastin peruuntuu.

Mediaselain

Voit toistaa USB-levylle tallennettuja kuva-, musiikki- ja videotiedostoja liittämällä sen boksiin. Liitä se USB-tuloon boksin etu- tai takapuolella.

Kun USB-tallennuslaite on liitetty boksiin, **Mediaselain**-valikko näytetään näytöllä. Voit avata USB-laitteessa olevaa sisältöä milloin tahansa tästä valikosta. Valitse

liitetty USB-tulovaihtoehto ja paina **OK**. Valitse haluamasi tiedosto ja paina **OK** sen näyttämiseksi tai toistamiseksi.

Voit muokata mediaselaimen ominaisuuksia käyttämällä **Asetukset**-valikkoo. **Asetukset**-valikko voidaan avata tietoriviltä, joka näytetään näytön alaosassa, videotiedoston, äänitiedoston toiston tai valokuvatiedoston katselun aikana. Paina **Info**-painiketta, jos tietorivi on kadonnut korosta hammaspyöräsymboli tietorivin oikealla puolella ja paina **OK**. **Kuva-asetukset**, **Ääniasetukset**, **Mediaselaimen asetukset** ja **Vaihtoehdot** valikot ovat käytettävissä, riippuen mediatiedostotyyppistä, boksimallista ja sen toiminnoista. Näiden valikoiden sisältö voi vaihdella avatun mediatiedostotyyppin mukaan. Vain **Ääniasetukset** -valikko on käytettävissä äänitiedostoja toistettaessa.

Toista/sekoita -tilan toiminta	
Käynnistä toisto ja aktivoi 	Kaikki soittolistian tiedostot toistetaan jatkuvalla toistolla aluperäisessä järjestyksessä
Käynnistä toisto ja aktivoi 	Sama tiedosto toistetaan jatkuvalla toistolla (toista)
Käynnistä toisto ja aktivoi 	Kaikki soittolistian tiedostot toistetaan kerran satunnaisessa järjestyksessä
Käynnistä toisto ja aktivoi  	Kaikki soittolistian tiedostot toistetaan jatkuvalla toistolla samassa satunnaisessa järjestyksessä

Tietorivin toimintojen käyttämiseksi, korosta toiminto ja paina **OK**. Toiminnon tilan muuttamiseksi, korosta toiminnon symboli ja paina **OK** riittävän monta kertaa. Jos symboli on merkitty punaisella ristillä, ei se ole käytettävissä.

Lapsilukon asetukset

Lapsilukko-valikon valintojen avulla voidaan estää tiettyjen ohjelmien tai kanavien katselu tai valikoiden käyttö Näämä asetukset sijaitsevat **Asetukset>Järjestelmä>Lapsilukko** -valikossa.

Lapsilukkovalikon valintojen näyttämiseksi on kirjoitettava PIN-numero. Oikean PIN-koodin antamisen jälkeen **Lapsilukko**-valikko tulee näyttöön.

Valikkolukko: Tämä asetus ottaa käyttöön tai poistaa käytöstä pääsyn kaikkiin boksien **Asetukset**-valikoihin. Sinua pyydetään antamaan PIN-koodi näiden valikoiden avaamiseksi.

Ikälukko: Mikäli tämä asetus on käytössä, boksi vastaanottaa lähetyksen ikäraajatiedot ja estää

lähetyksen katselun, mikäli ikärajavaatimusta ei täytetä.

Aseta PIN: Määrittää uuden PIN-koodin.

CICAM oletus PIN Tämä asetus esitetään himmennettynä jos boksin CI-korttipaikkaan ei ole asetettu CI-moduulia. Voit vaihtaa CI CAM PIN-koodin oletusasetuksen tämän valinnan avulla.

Huomautus: PIN-koodin oletusarvoksi on voitu asettaa **0000** tai **1234**. Mikäli olet määrittänyt PIN-koodin (riippuu valitusta maasta) **Ensiasennuksen** aikana, käytä määrittelemääsi PIN-koodia.

Jotkin asetukset eivät ehkä ole käytettävissä riippuen Ensiasennuksen aikana valitusta maasta.

Ohjelmiston päivitys

Boksi pystyy löytämään ja päivittämään laitteesi ohjelmiston automaattisesti lähetyssignaalin tai Internetin kautta.

Ohjelmapäivitysten haku käyttöliittymän kautta

Valitse päävalikossa **Asetukset>Järjestelmä** ja sitten **Lisää**. Siirry kohtaan **Ohjelmistopäivitys** ja paina **OK**-painiketta. Valitse **Etsi päivityksiä** ja paina **OK**-painiketta etsiäksesi ohjelmistopäivityksiä.

Jos uusi päivitys löytyy, laite alkaa ladata päivitystä. Kun lataus on valmis vahvista kysymys boksin uudelleenkäynnistämistä painamalla **OK** jatkaaksesi uudelleenkäynnistämistä.

Huomautus: Älä kytkie virtajohtoa irti LED-valon vilkkuessa uudelleenkäynnistykseen aikana. Jos boksi ei löydä päivitystä, kytke se irti, odota kaksi minuuttia ja kytke se takaisin.

Valmiustilan huomautukset

Kun boksi ei vastaanota mitään tulosignaalia (esim. antennikaapeli irronnut), "Ei signaalia" viesti näytetään näytöllä ja se siirtyy valmiustilaan 3 minuutin kuluttua. Voit poistaa **Ei signaalin ajoitusta** -toiminnon käytöstä asettamalla vaihtoehdon haluttuun tilaan **Asetukset>Laitteet** -valikossa.:

Jos boksi on päällä ja sitä ei käytetä, siirtyy se valmiustilaan. Tämä aika riippuu **Automaattinen virrankatkaisu** -vaihtoehdon asetuksesta **Asetukset>Järjestelmä>Lisää** -valikossa. Voit poistaa toiminnon käytöstä valitsemalla **Pois**. Kun kytket television päälle seuraavan kerran päälle, ruutuun tulee ilmoitus: "**Laite siirtyi valmiustilaan automaattisesti, kun sitä ei käytetty pitkään aikaan**". Valintaikkuna tulee esiin, ennen kuin boksi siirtyy valmiustilaan. Jos mitään painiketta ei paineta, boksi siirtyy valmiustilaan n. 5 minuutin odotusajan kuluttua. Korosta **Kyllä** ja paina **OK** vaihtaaksesi boksin valmiustilaan välittömästi. Jos korostat **Ei** ja painat **OK**, boksi pysyy päällä. Voit myös peruuttaa

Automaattinen virransammutus -toiminnon tästä valintaikkunasta. Korosta **Poista käytöstä** ja paina **OK**, boksi pysyy päällä ja toiminto peruutetaan. Voit ottaa toiminnon käyttöön uudestaan muuttamalla **Automaattinen virransammutus** -vaihtoehdon asetuksia **Asetukset>Järjestelmä>Lisää** -valikosta.

Kanavien selaaminen

Kanava painikkeet: Paina **Ohjelma +/-** painikkeita vaihtaaksesi suuntaavaan tai edelliseen kanavaan kanavaluettelossa.

Numeropainikkeet: Numeronäppäimiä painamalla aktivoituu pieni numeroruutu ruudun vasemmassa yläkulmassa. Kun numero on syötetty, boksi odottaa 2 sekuntia kunnes syötät toisen numeron. Jos numeroa ei syötetä tämän aikana, boksi siirtyy syötettyyn kanavanumeroon.

Joka kerta kun boksi kytketään halutulle kanavalle tai **Info** tai oikealle suuntapainiketta painetaan, tietopalkki ilmestyy näyttöön. Kanavan tietopalkissa on seuraavat tiedot:

- Kanavanumero
- Kanavan nimi
- Nykyisen tapahtuman nimi
- Nykyinen aika
- Ohjelman kestonrivi

Kun **Info** tai oikealle suuntapainiketta painetaan uudestaan, tietopalkki laajenee ja lisätietoja, kuten tapahtuman alkamis-/päätymisaika, lähetystiedot ja tapahtuman lyhyt kuvaus, näytetään. Selaa tekstiä ylös- ja alas-suuntapainikkeilla. Kun oikealle suuntapainiketta painetaan uudestaan, näytetään ohjelmaoppaan seuraavan tapahtuman tiedot, jos saatavissa.

Kun vaihdat lukitulle kanavalle, PIN on syötettävä. Kanavaa voidaan katsoa vain, jos oikea PIN-koodi syötetään. Ohita kanava käyttämällä **Ohjelma +/-** painikkeita.

Kun **Volume +/-** painikkeita painetaan, äänentaso näytetään näytöllä. Tämä esittää nykyisen äänentason graafisesti. Se katoaa jonkin ajan kuluttua.

Kun **Mute**-painiketta painetaan, digi-boksin ääni mykistetään ja mykistysymboli näytetään näytöllä. Voit perua mykistyksen painamalla **Mute**-painiketta uudelleen tai käyttämällä **Volume +** -painiketta.

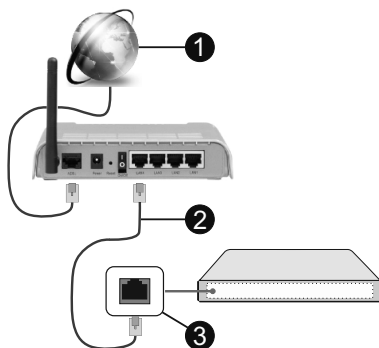
Liitettävyyden

Lankaverkko

Liittäminen lankaverkkoon

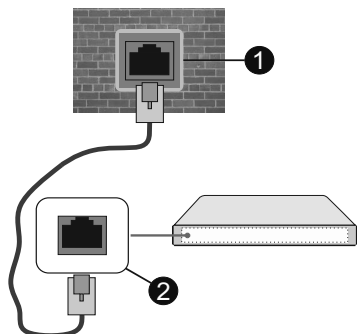
- Modeemin/reiittimen on oltava liitetty laajakaistaliitäntään.

- Liitä boksi modeemiin/reiittimeen Ethernet-kaapelilla. Boksin takaosassa on lähiverkkoliitäntä.



- 1 Laajakaista ISP -liitäntä
- 2 LAN (Ethernet)-kaapeli
- 3 LAN-sisääntulo boksin takaosassa

Voit ehkä liittää boksin LAN-verkkoon verkkoasetuksista riippuen. Käytä tässä tapauksessa ethernet-kaapelia boksin liittämiseksi suoraan verkon seinäpistokkeeseen.



- 1 Verkon seinäpistoke
- 2 LAN-sisääntulo boksin takaosassa

Langallisen laitteen asetukset

Lankayhteyden asettamiseksi, siirry **Asetukset>Verkko** valikkoon.

Verkkotyyppi

Valitse **Langallinen laite** jos liität näytön Ethernet-yhteyden kautta.

Internetin Nopeuden Testi

Korosta **Internet-nopeustesti** ja paina **OK**-painiketta. Digi-boksi tarkistaa internet-yhteyden kaistanleveyden ja esittää tulokset sen jälkeen.

Lisäasetukset

Valitse **Lisäasetukset** ja paina **OK**-painiketta. Seuraavassa ruudussa voit vaihtaa baksin IP- ja DNS-asetuksia. Korosta haluamasi asetus ja paina Vasen tai Oikea -painikkeita vaihtaaksesi asetukset **Automaattisesta Manuaaliseksi**. Voit nyt syöttää IP ja / tai DNS-arvon manuaalisesti. Valitse haluamasi asetus alasvetovalikosta ja syötä uudet arvot käyttäen numeropainikkeita kaukosäätimestä. Korosta **Tallenna** ja paina **OK**-painiketta tallentaaksesi asetukset kun olet valmis.

Verkotettu valmiustila

Voit ottaa käyttöön tai poistaa käytöstä verkotetun valmiustilan asettamalla tämän vaihtoehdon. Lisätietoja on **Verkotettu valmiustila**-osiossa.

Muut tiedot

Yhteyden tilaksi näytetään **Yhdistetty** tai **Ei yhdistetty** ja nykyinen IP-osoite, mikäli yhteys on muodostettu. Baksin MAC-osoite näytetään myös näytöllä.

Langaton yhteys

Liittäminen langattomaan verkkoon

- Langattoman modeemin/reiittimen on oltava liitetty laajakaistaliitäntään.



1 Laajakaista ISP-liitäntä

Langaton-N-reiitin (IEEE 802.11a/b/g/n) samanaikaisella 2.4 ja 5 GHz kaistalla lisää kaistanleveyttä. Se on optimoitu tasaisempaan ja nopeampaan HD-videoasuoroitukseen, kuvansiirtoon ja langattomaan pelaamiseen.

Taajuus ja kanava eroaa alueittain.

Siirtonopeus eroaa etäisyydestä ja esteiden määrästä lähetyslaitteen, näiden laitteiden asetuksen, radioaalto-olosuhteiden, linjalikenteen ja käyttämiesi tuotteiden mukaan. Lähetys voi myös pätkiä tai katketa johtuen radioaaltojen olosuhteissa, DECT-puhelimista tai muista WLAN 11b -laitteista. Lähetysnopeuden vakioarvot ovat teoreettisia maksimiarvoja langattomalle standardille. Ne eivät edusta tiedonsiirron todellista nopeutta.

Paikka, jossa lähetys on nopein, vaihtelee käyttöympäristön mukaan.

TV tukee 802.11 a,b,g & n tyyppin modeemeja. Suosittelemme, että käytät IEEE 802.11n tietoliikenneprotokollaa mahdollisten ongelmien välttämiseksi, kun katsot HD-videoita.

Modeemin SSID on muutettava, jos lähistöllä on muita modeemeja samalla SSID:llä. Muussa tapauksessa voit kokea ongelmia liittäessä. Käytä langallista yhteyttä jos sinulla on ongelmia langattoman yhteyden kanssa.

Langattoman laitteen asetukset

Lankayhteyden asettamiseksi, siirry **Asetukset>Verkko** valikkoon.

Verkkotyyppi

Aseta **Verkkotyyppiksi Langaton laite** yhteyden muodostamiseksi.

Hae langattomia verkkoja

Korosta **Etsi langattomia verkkoja** -vaihtoehto ja paina **OK** langattomien verkkojen etsimiseksi. Kaikki löydetty verkot näytetään. Korosta haluttu verkko luettelosta ja paina **OK**. Verkkoa piilotetulla SSID:lla (verkon nimi) ei voida havaita toisista laitteista. Jos haluat yhdistää verkkoon piilotetulla SSID:llä, selaa tunnistettujen langattomien verkkojen listaa alas, korosta **Lisää uusi verkko** vaihtoehto ja paina **OK**. Syötä verkon nimi ja valitse turvallisuustyyppi vastaavilla vaihtoehdoilla.

Huomautus: Jos modeemi tukee N-tilaa, aseta se siihen tilaan.

Jos valittu verkko on suojattu salasanalla, syötä oikea koodi virtuaalisella näppäimistöllä. Voit käyttää näppäimistöä suuntapainikkeilla ja painamalla **OK**-painiketta kaukosäätimestäsi.

Odota, kunnes IP-osoite näkyy näytöllä. Tämä tarkoittaa, että yhteys on muodostettu.

Kytke irti

Jos olet yhdistänyt langattomaan verkkoon, **Kytke irti** -vaihtoehto ilmestyy **Verkko**-valikkoon ja langaton verkkoprofiili tallennetaan, jolloin TV voi yhdistää samaan verkkoon automaattisesti, kun langaton verkko valitaan. Kytkemiseksi irti langattomasta verkosta ja tallennetun langattoman verkkoprofiilin poistamiseksi, korosta **Kytke irti** -vaihtoehto ja paina **OK**.

Paina wifi-reiittimen WPS-painiketta

Jos reiittimessä on WPS, voit yhdistää suoraan modeemiin/reiittimeen syöttämättä salasanaa tai lisäämättä verkkoa ensin. Korosta **Paina WPS wifi-reiittimessä** -vaihtoehto ja paina **OK**-painiketta. Siirry modeemi-/reiittinlaitteeseen ja paina WPS-painiketta yhteyden luomiseksi. Näet yhteyden tiedot näytössä, kun laitepari on muodostettu. Jatka valitsemalla **OK**. Lisätoimenpiteitä ei tarvita.

Internetin Nopeuden Testi

Korosta **Internet-nopeustesti** ja paina **OK**-painiketta tarkistaaksesi internet-yhteyden nopeuden.

Lisäasetukset

Korosta **Lisäasetukset** ja paina **OK**-painiketta avataksesi lisäasetukset-valikon. Käytä suunta- ja numeropainikkeita asetusten muokkaamiseksi. Toimenpide on sama kuin lankaverkolle kuvattu. Korosta **Tallenna** ja paina **OK**-painiketta tallentaaksesi asetukset kun olet valmis.

Verkotettu valmiustila

Voit ottaa käyttöön tai poistaa käytöstä verkotetun valmiustilan asettamalla tämän vaihtoehdon. Lisätietoja on **Verkotettu valmiustila**-osiossa.

Muut tiedot

Yhteyden tilaksi näytetään **Yhdistetty** tai **Ei yhdistetty** ja nykyinen IP-osoite, mikäli yhteys on muodostettu. Boksien **MAC**-osoite näytetään myös näytöllä.

Liittäminen matkapuhelimeen WLAN-yhteyden kautta

- Jos puhelimesi on WLAN-toiminto, voit liittää puhelimen boksiin reitittimen kautta, toistaaksesi puhelimesi olevaa sisältöä. Tämän mahdollistamiseksi, mobiililaitteessa on oltava sopiva tiedostonjakosovellus.
- Liitä boksi reitittimeen yllä esitettyjen ohjeiden mukaan.
- Liitä sitten puhelimesi reitittimeen ja käynnistä puhelimen tiedostonjako-ohjelma. Valitse sitten tiedostot, jotka haluat jakaa boksiin kanssa.
- Jos yhteys on muodostettu, tulisi sinun päästä puhelimellasi jaettuun tiedostoihin boksin audio-videojako toiminnon kautta.
- Korosta **Audio-videojako**-vaihtoehto **Mediaselain**-valikossa ja paina **OK**, käytettävissä olevat mediapalvelinlaitteet verkossa näytetään. Valitse puhelimesi ja paina **OK**-painiketta jatkaaksesi.
- Voit ladata virtuaalisen kaukosäädinsovelluksen puhelimen sovelluskaupasta jos saatavilla.

Verkotettu valmiustila

Verkotettu valmiustila on standardi, jonka avulla laite voidaan käynnistää tai herättää verkkoilmoituksella. Ilmoitus lähetetään laitteeseen samaan lähiverkkoon liitetyn etälaitteen, kuten älypuhelimien kautta.

Asettaaksesi tämän ominaisuuden aseta **Verkotettu valmiustila** -vaihtoehto **Verkko/Internet-asetukset** -valikosta **Päälle**. On välttämätöntä, että sekä laite, josta verkkoilmoitus lähetetään näyttöön että boksi, on kytketty samaan verkkoon. **Verkotettu valmiustila** -toiminto tuetaan vain Android OS -laitteissa ja sitä voidaan käyttää vain YouTube- ja Netflix-sovellusten kautta.

Tämän toiminnon käyttämiseksi on boksi ja etälaitte liitettävä vähintään kerran boksin ollessa päällä. Jos boksi on sammutettu, tulee liitäntä muodostaa uudestaan seuraavan kerran, kun se kytketään päälle. Muutoin toiminto ei ole käytössä. Tämä ei ole voimassa, kun boksi on valmiustilassa.

Jos haluat, että boksi kuluttaa vähemmän virtaa valmiustilassa, voit poistaa tämän toiminnon käytöstä asettamalla **Verkotettu valmiustila** -vaihtoehdon tilaan **Pois**.

Muiden langattomien laitteiden yhdistäminen

Vastaanotin tukee myös muita lyhyen matkan langatonta tekniikkaa. Pariliitos on muodostettava ennen kuin tällaisia langattomia laitteita käytetään laatikon kanssa. Pariliitoksen muodostaminen laitteen ja laatikon välille onnistuu seuraavasti:

- Aseta laite paritilaan
- Käynnistä laitetunnistus laatikossa

Huomautus: *Katso ohje langattoman laitteen asettamisesta paritilaan sen käyttöohjeesta.*

Voit liittää audiolaitteita langattomasti vastaanottimeesi. Käännä muut yhdistetyt äänilaitteet pois päältä tai kytke ne irti, jotta langaton ominaisuus toimisi asianmukaisesti. Äänilaitteissa kannattaa käyttää

Audio Link -vaihtoehtoa **Asetukset>Laitteet**-valikossa. Valitse valikon valinta ja paina **OK**-painiketta avataksesi vastaanavan valikon. Tämän valikon avulla voit löytää ja yhdistää samaa langatonta teknologiaa käyttävät laitteet ja aloittaa niiden käytön. Aseta **Laite**-vaihtoehdoksi **Käytössä**, korosta **Tunnista** valikkonäytön alaosassa ja aloita laitteen tunnistus painamalla **OK**. Noudata kuvaruudulla olevia ohjeita. Näet luettelon kaikista käytettävissä olevista langattomista laitteista. Valitse laite jonka haluat yhdistää luettelosta ja paina **OK**-painiketta. Korosta **Yhdistä** ja paina **OK** yhdistääksesi. Jos esiin tulee **"Laite yhdistetty"** -viesti, yhteydenmuodostus on onnistunut. Mikäli yhteyden muodostaminen epäonnistuu, yritä uudelleen.

Liitäntöjen vianetsintä

Langaton Verkko Ei Käytettävissä

- Varmista, että palomuurit eivät estä boksin langatonta yhteyttä.
- Yritä etsiä langattomia verkkoja uudelleen käyttäen **Verkko**-valikkoa.

Jos langaton verkko ei toimi kunnolla, yritä käyttää kodin lankaverkkoa. Katso **Langallinen liitettävyy** -osio saadaksesi lisätietoja aiheesta.

Jos boksi ei toimi langallisella liitännällä, tarkasta modeemi (reititin) ensin. Jos reititin on kunnossa, tarkista modeemin internet-yhteys.

Yhteysnopeus on alhainen

Katso langattoman modeemin käyttöohjeesta lisätietoja sisäisestä palvelualueesta, yhteysnopeudesta, signaalin laadusta ja muista asetuksista. Modeemissa on oltava laajakaistayhteys.

Keskeytyksiä toiston aikana tai hidaskäyttö

Kokeile seuraavia toimenpiteitä tässä tilanteessa:

Pidä vähintään kolmen metrin etäisyys mikroaaltouuneista, matkapuhelimista, bluetooth-laitteista ja muista, WLAN-yhteensopivista laitteista. Yritä vaihtaa aktiivista kanavaa WLAN-reiittimessä.

Internet-yhteyttä ei saatavilla /Audio-videojako ei onnistu

Jos tietokoneessasi olevan modeemin MAC-osoite (yksilöllinen tunnistenumero) on pysyvästi rekisteröity, on mahdollista että boksi ei yhdistä internetiin. Tällaisessa tapauksessa MAC-osoite todennetaan aina, kun muodostat yhteyden internetiin. Tämä on varoimenpide luvaton käyttöä vastaan. Koska boksi on oma MAC-osoite, internet-palveluntarjoaja ei voi vahvistaa boksin MAC-osoitetta. Tästä syystä boksi ei voi muodostaa yhteyttä internetiin. Ota yhteyttä internet-palveluntarjoajaan ja pyydä tietoja miten yhdistät toisen laitteen, kuten boksin, internetiin.

On myös mahdollista että yhteys ei ole käytettävissä palomuuriongelman takia. Jos luulet, että tämä aiheuttaa ongelman, ota yhteyttä internet-palveluntarjoajaan. Palomuri saattaa olla syy yhteysongelmaan kun boksiä käytetään Ääni- ja kuvatiedostojen jakamistilassa tai käytettäessä ääni- ja kuvatiedostojen jakaminen ominaisuutta.

Virheellinen toimialue

Varmista, että olet jo kirjautunut tietokoneeseen valtuutetulla käyttäjänimellä/salasanalla ja varmista myös että toimialueesi on aktiivinen ennen kuin jaat tiedostoja tietokoneen mediapalvelinohjelmassa. Jos toimialue on virheellinen, tämä saattaa aiheuttaa ongelmia tiedostojen selaamisessa ääni- ja kuvatiedostojen jakamistilassa.

Audio-videojako -verkkopalvelun käyttö

Ääni- ja kuvatiedostojen jakaminen ominaisuus käyttää standardia, joka helpottaa digitaalelektronikan näyttötoimintaa ja tekee niistä miellyttävämmät käyttää kotiverkossa.

Tämä standardi mahdollistaa valokuvien, musiikin ja videoiden toiston kotiverkkoon liitettyä mediajakopalvelimelta.

1. Palvelinohjelman asennus

Äänen ja kuvan jakaminen ominaisuutta ei voida käyttää jos tietokoneelle ei ole ensin asennettu palvelinohjelmistoa tai jos vaadittavaa

palvelinohjelmistoa ei ole asennettu yhdistetylle laitteelle. Asenna palvelinohjelma tietokoneellesi.

2. Yhdistäminen langalliseen tai langattomaan verkkoon

Katso kappaleet **Langallinen/Langaton Yhteys** saadaksesi lisätietoja.

3. Ota Audio-video-jako käyttöön

Avaa **Asetukset>Laitteet** valikko ja ota **Audio-videojako** -vaihtoehto käyttöön.

4. Jaettujen tiedostojen toisto Mediaselaimella

Korosta **Audio-video-jako** -vaihtoehto **Mediaselain**-valikossa suuntapainikkeilla ja paina **OK**. Käytettävissä olevat mediapalvelinlaitteet verkossa esitetään. Valitse yksi ja paina **OK** jatkaaksesi. Mediaselain tulee esiin.

Katso **Mediaselaimen** -valikko-osiota saadaksesi lisätietoja tiedostojen toistamisesta.

Jos kohtaat ongelmia verkon käytössä, kytke boksi pois pistorasiasta ja liitä se takaisin pistorasiaan. Trikkitilaa ja siirtymistä ei tueta Ääni- ja kuvatiedostojen jakaminen-ominaisuutta käytettäessä.

PC/HDD/Mediaselain- tai muita yhteensopivia laitteita tulee käyttää langallisen yhteyden kanssa paremman toistolaadun takaamiseksi.

Käytä LAN-liitäntää nopeampaan jakamiseen muiden laitteiden, kuten tietokoneiden, kanssa.

***Huomautus:** Jotkut tietokoneet eivät pysty käyttämään Äänen ja kuvan jakaminen -ominaisuutta, pääkäyttäjä- tai turva-asetuksista johtuen (kuten yritystietokoneet).*

Sovellukset

Voit avata boksiin asennetut sovellukset **Aloitus**-valikosta. Paina **Home**-painiketta kaukosäätimessä, **Aloitus**-valikko avautuu. Korosta sovellus ja paina **OK**-painiketta avaamiseksi.

Voit käyttää **Lisää sovelluksia** -vaihtoehtoa näyttövalikossa, boksiin asennettujen sovellusten hallitsemiseksi. Voit lisätä asennetun sovelluksen **Aloitus**-valikkoon, avata tai poistaa sen. Korosta sovellus ja paina **OK** nähdäksesi kaikki käytettävissä olevat sovellukset.

Voit myös lisätä uuden sovelluksen verkkomyymälästä. Avaa myymälä korostamalla **Myymälä**-vaihtoehto TV-valikossa ja paina **OK**. Käytettävissä olevat sovellukset näytetään. Pääset verkkomyymälään myös **Lisää sovelluksia** valikosta.

Voit nollata muokkaukset **Aloitus**-valikossa oletuksiin, mukaan lukien sovelluksiin liittyvät, käyttämällä **Nollaa sovellukset** -vaihtoehtoa **Laitte**-valikossa (riippuu boksimallista ja sen toiminnoista). Korosta tämä vaihtoehto ja paina **OK**. Vahvistusviesti ilmestyy ruutuun. Korosta **Kyllä** ja paina **OK** jatkaaksesi.

Huomaa, että tätä toimintoa ei voida suorittaa uudestaan muutaman minuutin aikana.

Huomautukset:

Mahdolliset sovelluskohtaiset ongelmat voivat johtua sisältöpalveluiden tarjoajasta.

Kolmannen osapuolen internetpalvelut voivat muuttua, irtisanoutua tai niitä voidaan rajoittaa milloin vain.

Internet-selain

Käyttääksesi verkkoselainta, avaa **Aloitus**-valikko ensin. Avaa sitten verkkoselainsovellus, jossa on oranssi logo maapallosymbolilla ja paina **OK**.

Ollessasi verkkoselaimen aloitusruudussa, etukäteen määritellyjen verkkosivustojen linkit (jos saatavilla) näytetään **Pikalinkit**-valikossa yhdessä **Muokkaa pikalinkkejä** ja **Lisää pikalinkkeihin** -valikon kanssa.

Navigoidaksesi verkkoselaimella, käytä suunta painikkeita kaukosäätimestä tai televisioon liitettyä hiirtä. Nähdäksesi selaimen asetukset -palkin, siirrä kohdistin sivun yläreunaan. **Selaushistoria**, **Välilehdet** ja **Kirjanmerkit** sekä selainpalkki joka sisältää edellinen/seuraava-painikkeet, osoite/hakupalkin, **Pikalinkit** sekä **Vewd**-painikkeet ovat saatavilla.

Lisätäksesi haluamasi verkkosivuston **Pikalinkit**-luetteloon nopeaa avaamista varten, siirrä kohdistin sivun yläosaan. Selainpalkki ilmestyy ruutuun. Korosta **Pikalinkit** -painike ja paina **OK**-painiketta. Valitse sitten **Lisää pikalinkkeihin** -vaihtoehto ja paina **OK**-painiketta. Täytät tyhjät kentät **Nimi** ja **Osoite**, korosta **OK** ja paina **OK**-painiketta lisätäksesi ne. Kun olet sivulla jonka haluat lisätä **Pikalinkki**-luetteloon, korosta **Vewd**-painike ja paina **OK**-painiketta. Korosta sitten **Lisää pikalinkkeihin** -vaihtoehto alivalikosta ja paina **OK**-painiketta. **Nimi**- ja **Osoitetiedot** täytetään automaattisesti vierailemasi sivuston mukaisesti. Valitse **OK** ja paina **OK**-painiketta lisätäksesi pikalinkin.

Voit myös käyttää **Vewd**-valikkoa muokataksesi selaimen asetuksia. Valitse **Vewd**-painike ja paina **OK**-painiketta nähdäksesi saatavilla olevan sivuston erityiset ja yleiset asetukset.

On olemassa useita tapoja hakea tai vierailia verkkosivustoilla käyttäen verkkoselainta.

Syötä verkkosivuston osoite (URL) haku-/osoitepalkkiin, korosta **Lähetä**-painike virtuaalisella näppäimistöllä ja paina **OK**-painiketta vierailaksesi sivustolla.

Syötä hakusana/t haku-/osoitepalkkiin, korosta **Lähetä**-painike virtuaalisella näppäimistöllä ja paina **OK**-painiketta käynnistääksesi haun.

Valitse **Pikalinkit**-pikkukuva ja paina **OK**-painiketta vierailaksesi verkkosivustolla.

Boksi on yhteensopiva USB-hiiren kanssa. Liitä hiiri tai langattoman hiiren sovitin boksin USB-liitäntään helpompaa ja nopeampaa navigointia varten.

Jotkut nettisivut sisältävät flash-sisältöä. Selain ei tue näitä.

Boksi ei tue tiedostojen lataamista Internetistä verkkoselaimesta.

Kaikkia Internet-sivustoja ei ehkä tueta. Sisältöongelmia voi esiintyä sivuston mukaan. Joissakin tilanteissa videosisältöä ei ehkä voi toistaa.

HBBTV-järjestelmä

HbbTV (Hybrid Broadcast Broadband TV) on uusi teollisuuden standardi, joka yhdistää TV-lähetysten palvelut ja laajakaistapalvelut saumattomasti ja mahdollistaa Internet-palveluiden käytön liitetystä TV:stä ja digi-bokseista. HbbTV:n kautta toimitetut palvelut sisältävät perinteiset TV-lähetykset, tilauspalvelut, video-on-demand, EPG, interaktiivisen mainonnan, mukauttamisen, äänenälyksen, pelit, sosiaaliset verkostot, ja muita multim mediasovelluksia.

HbbTV sovellukset ovat saatavilla kanavilla joiden ohjelmantarjoaja lähettää HbbTV tietoa. Lähettäjät merkitsevät sovelluksen tilaan "autostart" ja se käynnistyy automaattisesti. Autostart-sovellukset avautuvat yleensä pienellä punaisella painikekuvakkeella, jolloin käyttäjät näkevät, että HbbTV-sovellus on olemassa kyseisessä kanavassa. Punaisen painikkeen muoto ja sijainti riippuu sovelluksesta. Punainen painike näkyy hetken aikaa ja katoaa sen jälkeen. Paina punaista painiketta sovellussivun avaamiseksi. Kun sivu avautuu, käyttäjä voi palauttaa punaisen painikkeen kuvakettilan painamalla sitä uudelleen. Käyttäjä voi vaihtaa punaisen painikkeen kuvakettilan ja tavallisen käyttötilan välillä painamalla punaista painiketta. Huomaa, että punaisen painikkeen kytkentä on sovelluksen määrittämää, ja se voi vaihdella sovellusten välillä (muut väripainikkeet, vihreä, keltainen, sininen, voi olla määritetty muille toiminnoille, esim. oikotiet)

Jos käyttäjä vaihtaa toiseen kanavaan HbbTV:n ollessa aktiivinen (punaisen painikkeen kuvakettilassa tai täydessä käyttötilassa), Seuraavat tilanteet voivat tapahtua:

- Sovellus voi jatkaa toimintaa.
- Sovellus voi sulkeutua.
- Sovellus voi sulkeutua ja toinen autostart-punainen painike sovellus voi avautua.

HbbTV mahdollistaa sovellusten haun laajakaistalta ja lähetysistä. Lähettäjät voivat mahdollistaa molemmat tai vain yhden menetelmän. Jos alustalla ei ole toimivaa laajakaistayhteyttä, voi se kuitenkin avata lähetyksien kautta saatavat sovellukset.

Autostart-sovellukset tarjoavat yleensä yhteyden toisiin sovelluksiin. Käyttäjää voi vaihtaa sovellusta kyseisistä linkeistä. Sovelluksilla on yleensä mahdollisuus sulkea itsensä, tämä tapahtuu tavallisesti **Exit**-painikkeella.

HbbTV-sovelluksissa käytetään kaukosäätimen painikkeita. Kun HbbTV-sovellus avataan, kuuluu osa näppäimien toiminnoista sovellukselle. Esimerkiksi numeropainikkeet eivät välttämättä toimi teksti-TV-sovelluksessa, jossa numerot ilmaisevat teksti-TV:n sivua.

HbbTV vaatii alustan AV-virtauksen. Olemassa on useita sovelluksia, jotka tarjoavat VOD (video on demand) ja tilauspalveluita. Käyttäjä voi käyttää toisto-, tauko-, pysäytys-, eteen- ja taaksepäin-kelausta kaukosäätimestä toistaessaan AV-sisältöä.

Jos boksen äänikuvasasetuksia on muutettava, tulee tämä tehdä ennen HbbTV-toiston aloittamista. Näitä asetuksia ei voida käyttää toiston aikana. Siirry **Asetukset>Järjestelmä>Saatavuus>Äänikuvas** valikkoon ja säädä tarpeittesi mukaan.

Huomautus: Voit ottaa tämän toiminnon käyttöön tai poistaa sen käytöstä **Asetukset>Järjestelmä>Lisää** valikosta. Tämä toiminto on käytössä, riippuen TV-mallista ja ensiasennuksessa valitusta maasta **Asetukset>Järjestelmä>Yksityisyydensuoja-asetukset** -valikon sijaan **Asetukset>Järjestelmä>Lisää** valikossa.

Teksti-TV:n näyttö

Joissakin kanavissa on Teksti-TV sivujen lähetyksen TV-ohjelman lisäksi.

Paina **Text**-painiketta Teksti-TV sivujen avaamiseksi (jos saatavissa). Paina uudelleen sekoitettu-tilan aktivoimiseksi, jolloin näet Teksti-TV sivun ja TV-lähetyksen samanaikaisesti. Paina **Text**-painiketta uudestaan poistuaksesi.

Voit selata Teksti-TV sivuja suunta-, **OK**- ja väripainikkeilla.

Ehdollinen pääsy

Osa kanavista toimivat Pay Per View-periaatteella. Nämä vaativat tilaamisen ja ulkoisen laitteen. Boksisi tukee CI/CI+ tekniikkaa common interface module (CAM) -toiminnon kautta. Voit avata maksulliset TV-kanavat oikealla älykortin ja CA-moduulin yhdistelmällä.

- Kytke boksi pois päältä ja irrota virtajohto.
- Älykortti tulee liittää oikein, sitä ei voida laittaa täysin väärin päin.

TÄRKEÄÄ: Älykortti tai boksi voivat vaurioitua, jos kortti työnnetään sisään liian voimakkaasti.

Liitä virtajohto, kytke boksi päälle ja odota hetki kortin aktivoitumista.

Osa älykorteista vaatii lisäasetuksia. Katso älykortin käyttöopasta saadaksesi lisätietoja asetuksista.

Ehdollisen käyttöoikeuden asetusvalikon avaamiseksi, paina **Menu**-painiketta, korosta Ehdollinen käyttöoikeus vaihtoehto **Asetukset>Järjestelmä** valikossa ja paina **OK**-painiketta.

Huomautus: Asenna tai poista älykortti vain, kun boksi on Valmiustilassa tai irrotettu verkkovirrasta.

Tavaramerkkitiedot

Dolby, Dolby Vision, Dolby Atmos, ja double-D symbolit ovat Dolby Laboratories Licensing Corporation-yhtiön tavaramerkkejä. Valmistettu Dolby Laboratories lisenssillä. Luottamuksellisia julkaisemattomia töitä. Copyright 2012-2022 Dolby Laboratories. Kaikki oikeudet pidätetään.

Dolby Vision · Atmos

Termit HDMI ja HDMI High-Definition Multimedia Interface, HDMI trade dress ja HDMI logot ovat HDMI Licensing Administrator, Inc.:n tavaramerkkejä tai rekisteröityjä tavaramerkkejä.

HDMI™
HIGH DEFINITION MULTIMEDIA INTERFACE

Tämä tuote sisältää Microsoftin immateriaalioikeuksiin sisältyvää teknologiaa. Tämän teknologian käyttö tai jakelu on kielletty ilman Microsoftin lisenssiä.

Sisällön omistajat käyttävät Microsoft PlayReady™ -sisällön käyttökäyttöteknologiaa immateriaalioikeuksien, mukaan lukien tekijänoikeussuojatun, sisällön suojaamiseksi. Tämä laite käyttää PlayReady-tekniikkaa PlayReady- ja/tai WMDRM-suojatun sisällön avaamiseen. Jos laite ei kykene noudattamaan sisällön käyttörajoituksia, voi sisällön omistajat pyytää Microsoftia estämään laitetta käyttämästä PlayReady-suojattua sisältöä. Tämä estäminen ei saa vaikuttaa suojaamattomaan sisältöön tai muun sisällön käyttötekniikan suojaamaa sisältöä. Sisällön omistajat voivat vaatia PlayReadyn päivittämisen heidän sisällön käyttämiseksi. Jos et hyväksy päivitystä, et voi käyttää sisältöä, joka vaatii päivityksen.

"CI Plus" Logo on CI Plus LLP:n tavaramerkki.

Tiedot hävittämisestä

[Euroopan Unioni]

Nämä symbolit viittaavat siihen, että sähköiset ja elektroniset laitteet ja akut, joissa symboli esiintyy, ei saisi hävittää yleisenä talousjätteenä sen käyttöiän päätyttyä. Sen sijaan tuote on luovutettava sopivaan sähkö- ja elektroniikkalaitteiden kierrätyksestä huolehtivaan keräyspisteeseen ja käytettyjen paristojen asianmukainen käsittely, talteen ottaminen ja kierrätys edellyttävät niiden viemistä tarjolla oleviin keräyspisteisiin kansallisten määräysten sekä direktiivien 2012/19/EU ja 2013/56/EU mukaisesti

Varmistamalla tuotteen oikeaoppinen hävittäminen, autat estämään mahdolliset ympäristö- ja terveyshaitat, jotka voivat syntyä tuotteen väärästä hävittämisestä.

Kysy lisätietoja tuotteen keräyspisteistä ja kierrätyksestä, paikallisesta jätteenkäsittely keskukselta tai liikikkeestä josta ostit tuotteen.

Jätteen väärä hävittäminen voi olla rangaistava teko kansallisen lainsäädännön mukaisesti.

(Yritykset)

Jos haluat hävittää tuotteen, ota yhteyttä jälleenmyyjään ja tarkasta ostosopimuksesi ehdot ja säännöt.

[Euroopan unionin ulkopuoliset maat]

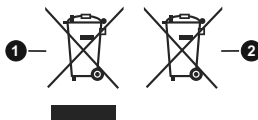
Nämä symbolit ovat voimassa ainoastaan Euroopan Unionissa.

Pyydä paikalliselta viranomaiselta lisätietoja hävittämisestä ja kierrätyksestä.

Tuote ja pakkausmateriaali tulee viedä paikalliseen kierrätyskeskukseen.

Ora kierrätyskeskuksista hyväksyy tuotteet maksutta.

Huomautus: Pb-merkki paristoissa symbolin alapuolella tarkoittaa, että ne sisältävät lyijyä.



1 Tuotteet

2 Paristo

Tekniset tiedot

Yleistä

Digiboksin virransyöttö: 12 V DC - 100 - -240 V AC, 50-60 Hz

Virrankulutus: 16 W (maks)

Käyttölämpötila: 5 °C ~ +40 °C

Varastointilämpötila: -20 °C ~ +70 °C

Kosteus: 25 - 75 % suht.

Fyysiset mitat: 229.5x139.2x42.9mm

Paino 465 gr

Valmiustilan alhainen virrankulutus: Alle 0,5W

USB

Virtarajoitus (USB1+USB2): 600mA

Kaukosäädin

Käyttöetäisyys: 10m Maks.

Paristot: 2x1.5V (R-03/AAA)

DVB-C yhteensopiva

Taajuusalue: 111~862Mhz

Tukee1-7.2 Mbaud symbolinopeutta

DVB-T/T2 Yhteensopiva

Taajuusalue (maanpäällinen): 174-864Mhz, DVB-T/ T2

Kanava BW(maanpäällinen): 7 MHz / 8 MHz

Digitaaliset ominaisuudet

Video:

MPEG-1/2/4 Videokoodaaja

Tukee ISO/IEC 13818-2 MPEG-2 MP@HL videokoodausta, enintään 1080p@30fps

Tukee ISO/IEC 14496-2 MPEG-4 SP ja ASP videokoodausta, enintään 1080p@30fps

H.264 koodaaja

Tukee ITU-T H.264, ISO/IEC 14496-10 pää- ja korkeaprofiilia enintään tason 4.1 videokoodaukseen

Tukee enintään 1080p@30fps resoluutiota

H.265 (HEVC) koodaaja

Tukee HEVC/H.265 videokoodausta

Tukee Pää/Pää-10 profiilia, taso 5.1, korkea tier

Tukee 8-bitin/10-bitin värisyyvyyttä

Tukee enintään 4096x2160@60fps resoluutiota

Ääni:

MPEG-1, MPEG-2 (Layer I/II), MP3, AC-3 (Dolby Digital), AAC-LC

E-AC-3 (Dolby Digital Plus)

AAC, HE-AAC 5.1 monikanavakoodausta

Tukee samanaikaisesti HE-AAC koodausta ja laitteistokoodausta AC-3

AC-3 virtauksen tuotto SPDIF:n kautta

Stereoäänien kuvauksen koodaus

RA8-LBR koodaus

Mediasoitin

Tuetut tiedostot: mp3, jpeg, avi, mkv

Triikkiilat: Käytössä

MP3 ID3 merkin tuki: Käytössä

Mpeg4-tiedosto ja MKV-toisto: Käytössä

Kierra: Käytössä

Verkkovirtasovitin

Valmistajan nimi MOSO POWER SUPPLY TECHNOLOGY CO., LTD

Mallin tunniste: MSA-C2000IS12.0-24C-DE S7047-V0

Syöttöjännite: 100-240 V

Syöttötaajuus: 50-60 Hz

Lähtöjännite: 12,0 V

Lähtövirta: 2,0 A

Lähtöteho: 24,0 W

Keskimääräinen aktiivinen tehokkuus % 86,8

Tehokkuus alhaisella kuormalla (% 10) % 76,8

Virrankulutus ilman kuormaa: 0,08 W

Langattoman lähiverkkolähettimen ominaisuudet

Taajuusalueet	Maks. ulostuloteho
2400 - 2483,5 MHz (CH1 - CH13)	< 100 mW
5150 - 5250 MHz (CH36 - CH48)	< 200 mW (*)
5250 - 5350 MHz (CH52 - CH64)	< 200 mW (*)
5470 - 5725 MHz (CH100 - CH140)	< 200 mW (*)

(*) '< 100 mW' Ukrainassa

Maakohtaiset rajoitukset

Langatton LAN-laite on tarkoitettu koti- ja toimistokäyttöön kaikissa EU-maissa, Iso-Britanniassa ja Irlannissa (ja muissa olennaisista EU- ja/ta UK-direktiiviä noudattavissa maissa). 5.15 - 5.35 GHz kaista on rajoitettu vain sisäkäyttöön EU-maissa.

Maa	Rajoitukset
Bulgaria	Yleinen valtuutus vaaditaan ulkokäyttöön ja julkisiin palveluihin
Italia	Jos käytetään oman kiinteistön ulkopuolella, yleinen valtuutus vaaditaan. Julkinen käyttö on kyseisen palveluntarjoajan yleisen valtuutuksen alainen.
Kreikka	Sisäkäyttöön vain 5470 MHz - 5725 MHz kaistalla
Luxembourg	Yleinen valtuutus vaaditaan verkko- ja palvelukäyttöön (ei spectrum)
Norja	Radiolähettykset ovat kiellettyjä maantieteellisellä alueella 20 km säteellä Ny-Alesundin keskuksesta
Venäjä	Vain sisäkäyttöön
Israel	Vain 5 GHz kaista 5180 MHz-5320 MHz alueelle

Maiden vaatimukset voivat muuttua milloin tahansa. Suosittelemme, että käyttäjät tarkastavat paikallisilta viranomaisilta 5 GHz langatonta lähiverkkoa koskevat kansalliset määräykset.

VIANETSINTÄ

Vika	Mahdolliset syyt	Mitä tehdä
Valmiustilan valo ei pala	Sovitinjohtoa ei ole kytketty.	Tarkista, onko sovitinjohto kytketty pistorasiaan.
Ei kuvaa tai ääntä.	Ei signaalia tai heikko signaali	Tarkista lähetysignaali ja videoliitännät (AV/HDMI).
Asetusten muutoksia ei ole otettu käyttöön.	Digiboksin johto on irrotettu ennen valmiustilaan siirtymistä.	Varmista, että boksi on valmiustilassa, ennen irrottamista virransyötöstä.
Kauko-ohjain ei toimi.	Digiboksi on valmiustilassa. Kauko-ohjain on suunnattu väärin. Paristot ovat kuluneet loppuun	Paina valmiustilapainiketta. Tarkista ettei mitään ole etupaneelin edessä. Vaihda akut uusiin.
Olet unohtanut PIN-koodin.		Ota yhteyttä jälleenmyyjään tai huoltoon.
HDMI-ulostulon ääntä ei kuulu.	HDMI-linja viallinen.	Irrota TV ja boksi virransyötöstä ja liitä ne uudestaan samanaikaisesti.

- TR:** İşbu belge; VESTEL Komünikasyon Sanayi ve Ticaret A.Ş., telsiz ekipmanı tipi SET TOP BOX 'ın 2014/53/AB sayılı direktife uygun olduğunu beyan eder. AB uygunluk beyanının tam metni internet adresinde mevcuttur: doc.vosshub.com
- EN:** Hereby, VESTEL Komünikasyon Sanayi ve Ticaret A.Ş., declares that the radio equipment type SET TOP BOX is in compliance with Directive 2014/53/UE. The full text of the EU declaration of conformity is available at the following internet address: doc.vosshub.com
- BG:** С настоящото VESTEL Komünikasyon Sanayi ve Ticaret A.Ş., декларира, че този тип радиосъоръжение SET TOP BOX е в съответствие с Директива 2014/53/ЕС. Цялостният текст на ЕС декларацията за съответствие може да се намери на следния интернет адрес: doc.vosshub.com
- CS:** Tímto VESTEL Komünikasyon Sanayi ve Ticaret A.Ş., prohlašuje, že typ rádiového zařízení SET TOP BOX je v souladu se směrnicí 2014/53/EU. Úplné znění EU prohlášení o shodě je k dispozici na této internetové adrese: doc.vosshub.com
- DA:** Hermed erklærer VESTEL Komünikasyon Sanayi ve Ticaret A.Ş., at radioudstyrstypen SET TOP BOX er i overensstemmelse med direktiv 2014/53/UE. EU-overensstemmelseserklæringens fulde tekst kan findes på følgende internetadresse: doc.vosshub.com
- DE:** Hiermit erkläre VESTEL Komünikasyon Sanayi ve Ticaret A.Ş., dass der Funkanlagentyp SET TOP BOX der Richtlinie 2014/53/EU entspricht. Der vollständige Text der EU-Konformitätserklärung ist unter der folgenden Internetadresse verfügbar: doc.vosshub.com
- EL:** Με την παρούσα ο/η VESTEL Komünikasyon Sanayi ve Ticaret A.Ş., δηλώνει ότι ο ραδιοεξοπλισμός SET TOP BOX πληροί την οδηγία 2014/53/ΕΕ. Το πλήρες κείμενο της δήλωσης συμμόρφωσης ΕΕ διατίθεται στην ακόλουθη ιστοσελίδα στο διαδίκτυο: doc.vosshub.com
- ES:** Por la presente, VESTEL Komünikasyon Sanayi ve Ticaret A.Ş., declara que el tipo de equipo radioeléctrico SET TOP BOX es conforme con la Directiva 2014/53/UE. El texto completo de la declaración UE de conformidad está disponible en la dirección Internet siguiente: doc.vosshub.com
- ET:** Käesolevaga deklareerib VESTEL Komünikasyon Sanayi ve Ticaret A.Ş., et käesolev raadioseadme tüüp SET TOP BOX vastab direktiivi 2014/53/EL nõuetele. Eli vastavusdeklaratsiooni täielik tekst on kätesaadav järgmisel internetiaadressil: doc.vosshub.com
- FI:** VESTEL Komünikasyon Sanayi ve Ticaret A.Ş., vakuuttaa, että radiolaitetyypin SET TOP BOX on direktiivin 2014/53/EU mukainen. EU-vaatimustenmukaisuusvakuutuksen täysimittainen teksti on saatavilla seuraavassa internetosoitteessa: doc.vosshub.com
- FR:** Le soussigné, VESTEL Komünikasyon Sanayi ve Ticaret A.Ş., déclare que l'équipement radioélectrique du type SET TOP BOX est conforme à la directive 2014/53/UE. Le texte complet de la déclaration UE de conformité est disponible à l'adresse internet suivante: doc.vosshub.com
- HR:** VESTEL Komünikasyon Sanayi ve Ticaret A.Ş., ovime izjavljuje da je radijska oprema tipa SET TOP BOX u skladu s Direktivom 2014/53/EU. Cjeloviti tekst EU izjave o skladnosti dostupan je na sljedećoj internetskoj adresi: doc.vosshub.com
- HU:** VESTEL Komünikasyon Sanayi ve Ticaret A.Ş., igazolja, hogy a SET TOP BOX típusú rádióberendezés megfelel a 2014/53/EU irányelvnek. Az EU-megfelelőségi nyilatkozat teljes szövege elérhető a következő internetes címen: doc.vosshub.com
- IT:** Il fabbricante, VESTEL Komünikasyon Sanayi ve Ticaret A.Ş., dichiara che il tipo di apparecchiatura radio SET TOP BOX è conforme alla direttiva 2014/53/UE. Il testo completo della dichiarazione di conformità UE è disponibile al seguente indirizzo Internet: doc.vosshub.com
- LT:** Aš, VESTEL Komünikasyon Sanayi ve Ticaret A.Ş., patvirtinu, kad radijo įrenginių tipas SET TOP BOX atitinka Direktyvą 2014/53/ES. Visas ES atitikties deklaracijos tekstas prieinamas šiuo interneto adresu: doc.vosshub.com
- LV:** Ar šo VESTEL Komünikasyon Sanayi ve Ticaret A.Ş., deklarē, ka radioiekārtā SET TOP BOX atbilst Direktīvai 2014/53/ES. Pilns ES atbilstības deklarācijas teksts ir pieejams šādā interneta vietnē: doc.vosshub.com
- MT:** B'dan, VESTEL Komünikasyon Sanayi ve Ticaret A.Ş., niddikjara li dan it-tip ta' taghmir tar-radju SET TOP BOX huwa konformi mad-Direttiva 2014/53/UE. It-test kollu tad-dikjarazzjoni ta' konformità tal-UE huwa disponibbli f'dan l-indirizz tal-Internet li ġej: doc.vosshub.com
- NL:** Hierbij verklaar ik, VESTEL Komünikasyon Sanayi ve Ticaret A.Ş., dat het type radioapparaat SET TOP BOX conform is met Richtlijn 2014/53/UE. De volledige tekst van de EU-conformiteitsverklaring kan worden geraadpleegd op het volgende internetadres: doc.vosshub.com
- PL:** VESTEL Komünikasyon Sanayi ve Ticaret A.Ş., niniejszym oświadczam, że typ urządzenia radiowego SET TOP BOX jest zgodny z dyrektywą 2014/53/UE. Pełny tekst deklaracji zgodności UE jest dostępny pod następującym adresem internetowym: doc.vosshub.com
- PT:** O(a) abaixo assinado(a) VESTEL Komünikasyon Sanayi ve Ticaret A.Ş., declara que o presente tipo de equipamento de rádio SET TOP BOX está em conformidade com a Diretiva 2014/53/UE. O texto integral da declaração de conformidade está disponível no seguinte endereço de Internet: doc.vosshub.com
- RO:** Prin prezenta, VESTEL Komünikasyon Sanayi ve Ticaret A.Ş., declară că tipul de echipament radio SET TOP BOX este în conformitate cu Directiva 2014/53/UE. Textul integral al declarației UE de conformitate este disponibil la următoarea adresă internet: doc.vosshub.com
- SK:** VESTEL Komünikasyon Sanayi ve Ticaret A.Ş., týmto vyhlasuje, že rádiové zariadenie typu SET TOP BOX je v súlade so smernicou 2014/53/EU. Úplné EÚ vyhlásenie o zhode je k dispozícii na tejto internetovej adrese: doc.vosshub.com
- SL:** VESTEL Komünikasyon Sanayi ve Ticaret A.Ş., potrjuje, da je tip radijske opreme SET TOP BOX skladen z Direktivo 2014/53/EU. Celotno besedilo izjave EU o skladnosti je na voljo na naslednjem spletnem naslovu: doc.vosshub.com
- SV:** Härmed försäkrar VESTEL Komünikasyon Sanayi ve Ticaret A.Ş., att denna typ av radioutrustning SET TOP BOX överensstämmer med direktiv 2014/53/EU. Den fullständiga texten till EU-försäkran om överensstämmelse finns på följande webbadress: doc.vosshub.com

FI

Seuraavat tiedot on tarkoitettu vain EU-jäsenmaihin:

Merkin käyttö tarkoittaa ettei tuotetta tule käsitellä kotitalousjätteenä. Varmistamalla tuotteen oikeaoppinen hävittäminen, autat estämään mahdolliset ympäristö- ja terveyshaitat jotka voivat syntyä tuotteen väärästä hävittämisestä. Kysy lisätietoja tuotteen kierrätyksestä paikallisesta jätteenkäsittelykeskuksesta tai liikkeestä josta ostit tuotteen.



Akku Power Oy
Juhansuonkatu 10A, 37150 NOKIA
FINLAND



50694494